

第一部分 汉语知识

一、填空题

1. 现代汉民族共同语是以北京语音为标准音，以北方话为基础方言，以典范的现代白话文著作作为语法规范的_____。

答案：普通话

2. “立、绿、路”这一组字的读音声母相同，都是“_____”。

答案：l

3. “努、哪、女”这一组字的读音声母相同，都是“_____”。

答案：n

4. “轮、尊、昆”这一组字的读音韵母相同，都是“_____”。

答案：un (uen)

5. “请、零、定”这一组字的读音韵母相同，都是“_____”。

答案：ing

6. “卖、拜、戴”这一组字的读音声调相同，都是_____。

答案：第四声（去声）

7. “ü”在“_____、_____、_____”这三个声母后，书写时应该去掉“ü”上的两点。

答案：j、q、x

8. “iou、uei、uen”拼写音节时，若前有辅音声母，应写成

“_____”。

答案：iu、ui、un

9. “数”在汉语中是个多音字，在词语“数人数”中分别读作和_____。

答案：shǔ、shù

10. “一”在“一点一滴”中念第_____声，在“一式一样”中念第_____声。

答案：四、二

11. “不”在“不上不下”中念第_____声，在“不言不语”中念第_____声。

答案：二、四

12. 汉语普通话口语里面，“啊”在“小啊”、“真高啊”、“读书啊”中习惯念“_____”，在“来啊”、“生气啊”、“毛衣啊”中习惯念“_____”。

答案：哇(wa)、呀(ya)

13. 古代汉字有_____、指事、会意、形声等四种造字法。

答案：象形

14. 形声字“湖”和“湘”的形旁都是“_____”，声旁分别是“_____”和“_____”。



答案：彳、胡、相

15. 形声字“城”的形旁是“_____”，声旁是“_____”。



答案：土、成

16. “口”和“今”，可以根据左右结构和上下结构组成两个不同的汉字，它们是“_____”和“_____”。

答案：吟、含

17. 多一半。

猜一个字：_____。

答案：夕

18. 有雷没雨。

猜一个字：_____。

答案：田

19. 难分上下。

猜一个字：_____。

答案：卡

20. 镜中“人”。

猜一个字：_____。

答案：入

21. 汉语口语中有这样的说法：“满肚子的墨水”，意思是“很有_____”。

答案：学问（知识）

22. 汉语中有这样的句子：“有要紧事请找我们的一把手。”“一把手”的意思是_____。

答案：单位、部门或集体的最高领导

23. 汉语中有这样的句子：“听说你湖南菜做得很不错，给咱们露两手吧！”这里“露两手”的意思是_____。



答案：展示在某些方面的技术或才能

请填写下面3个歇后语的后半部分：

24. 孔夫子搬家，_____。

答案：尽是输（书）

25. 竹篮子打水，_____。

答案：一场空

26. 小葱拌豆腐，_____。

答案：一青（清）二白

27. 中国有句俗语：“只要功夫深，铁杵磨成针”，这里面有个故事。传说李白小时不爱学习，贪玩。一天，他看见一位老婆婆手里拿着根铁杵（铁棍），在一块大石头上磨。李白问：“你

磨铁杵干什么？”老婆婆回答：“我磨一根针。”李白又问：“这么粗的铁杵，怎么能磨成针呢？”老婆婆说：“只要功夫深，铁杵磨成针。”李白听后很有感触，此后刻苦学习，终于成为大诗人。这也是一个成语的来历，这个成语是_____。



答案：磨杵成针

28. 按顺时针方向填成语：

万 众 一 心
 () ()
 () ()
 ()

答案：万众一心

上 想
 千 事
 成

29. 从“十、百、千、万”中选词填空，组成成语。

___万火急
 ___言万语
 ___里挑一
 ___不得已

答案：十、千、百、万

30. 在空格中填上一个合适的汉字，从四个方向组成四个成语。

一
 鸣
 惊
 目 中 无 各 有 志
 杰
 地
 灵

答案：人

31. 选择合适的数字填空，完成成语。

() 湖 () 海
 光 通
 () ()
 色 达

答案：五湖四海

光 通
 十 八
 色 达

32. 即使是聪明能干的妇女，没米也做不出饭来。比喻做事缺少必要条件，很难做成。这个成语是_____。

答案：巧妇难为无米之炊

33. 看图猜一个成语



答案：无中生有

34. 汉语成语“_____”，原指“要画好竹子，在心里要有一幅竹子的形象”，后来比喻做事之前已作好充分准备，对事情的成功已有了十分的把握；又比喻遇事不慌，十分沉着。



答案：胸有成竹

35. 在下雪天给人送炭取暖。比喻在别人有困难时给予物质上或精神上的帮助。这个成语是_____。



答案：雪中送炭

36. 看图猜成语。这是_____。

得 得
举

答案：一举两得

37. 看图猜成语。这是_____。

五
十

答案：一五一十

38. 看图猜成语。这是_____。

口 ✓
心 ✕

答案：口是心非

39. 中国有十二生肖纪年的习俗，十二种动物代表不同的年份，所以每个人出生在某一年，就属某个生肖。二零一二年是龙年，请说出两个含有“龙”字的汉语成语。



答案(供参考): 龙飞凤舞、龙腾虎跃、
神龙见首不见尾

40. 汉语中的谚语是人们口头流传长期习惯使用的固定语句,是用简单通俗的话来反映深刻的道理。如“一寸光阴一寸金,寸金难___寸光阴”。这句谚语说明了时间比金钱更为宝贵的东西,每个人都应该珍惜时间。

答案: 买

41. 谚语中有些是中国人对生活的感悟,对经验的总结。如“良药苦___利于病,忠言逆耳利于行”。这句话是说:好药大多是带苦味的,但却有利于治病;而教人从善的语言多数是不太动听的,但有利于人们改正缺点。这句话旨在教育人们要勇于接受批评。

答案: 口

42. 下面斜向四字“一言一行”是一个成语,请在空格中填上合适的汉字,使每一横排的四个字都能组成一个汉语成语:

—	—	—	—
—	言	—	—
—	—	—	—
—	—	—	行

答案(供参考): 一呼百应
自言自语
不可一世
量力而行

43. 看图猜成语。这是_____。



答案: 心中有数

44. “在一切准备工作都已经完成的前提_____,你们可以开始这项实验。”

答案: 下

45. “一_____高速列车从站内开出来,飞快地向南方驶去。”

答案: 列

46. 有的格言教给人们做人的准则,比如:_____使人进步,骄傲使人落后。

答案: 虚心/谦虚

47. “___在我看来,时间如同海绵吸的水,只要挤一挤总会有的!”

答案: 在

48. “冬天来____,春天还会远吗?”

答案: 了

49. “直到孩子全退烧了,妈妈这___放下心来。”

答案: 才

50. “才四点半,你怎么这么早___下班回家了?”

答案：就

51. “____能在下个月的 HSK 考试中取得理想的成绩，她这段时间一直很努力。”

答案：为了

52. “____火车站到我们大学，大概需要坐四十分钟的公共汽车，真不近!”

答案：从

53. 现代汉语中许多双音节动词 AB 的重叠方式是 ABAB，一些双音节形容词 AB 的重叠方式是 AABB，请写出下列动词、形容词的重叠方式：

清楚：_____

商量：_____

研究：_____

马虎：_____

答案：清清楚楚、商量商量、研究研究、马马虎虎

54. 现代汉语形容词有一种 ABB 式的重叠式，如：喜滋滋、圆滚滚、胖乎乎。请写出下面形容词 A 后面的常见叠音形式 BB：

黑：_____ 硬：_____

冷：_____ 热：_____

答案（供参考）：黑乎乎（黑漆漆、黑黝黝）、硬梆梆、冷冰冰、热乎乎（热呼呼、热腾腾）

55. 湖南省长沙市，是中国历史文化名城_____。



答案：之

56. “我觉得大卫_____能在较短的时间内学会中国书法，主要是因为他有一个好老师。”

答案：之所以

57. “_____老师生病请了假，那我们今天就只能自己复习了。”

答案：既然

58. “回国两个月，就没有用过一句汉语。这次来中国后连四声____读不准了。”

答案：都/也

59. “____比自己年龄小的人学习，不是丢脸的事啊!能者为师嘛!”

答案：向

60. “_____我自己都不知道，我的同学们怎么可能知道我有女朋友了呢?”

答案：连

二、判断题

61. “三山四水十万树。”这句话中声

母是“sh”的汉字有6个。

答案：错误。4个（山、水、十、树）。

62. “喻”、“丰”、“懂”三个字音的韵母是一样的，都是“ong”。

答案：错误。喻：ueng；丰：eng；懂：ong。

63. “朋”、“爬”、“福”、“普”、“破”、“批”这些字音的声母都是一样的。

答案：错误。“福”与其他的不同（f）。

64. “华夏”的韵母相同，都是“a”。

答案：错误。“华”的韵母是“ua”，“夏”的韵母则是“ia”。

65. “骏 jùn”和“顺 shùn”的韵母不同。

答案：正确。

66. “不吃”、“不玩”、“不满”、“不愿”的“不”的发音都是一样的。

答案：错误。“不愿”的“不”与其他的不同。

67. 现代汉语中，“棋手”、“歌手”、“球手”、“旗手”、“枪手”、“杀手”等词语中的“手”，实际上是表示“从事/做/掌握/用……的人”。

答案：正确。

68. 普通话中，“里头”、“头发”、“馒头”、“砖头”这些词中，“头”的发音是一样的。

答案：错误。“头发”中的“头”与其他三个发音不一样。

69. 普通话语音系统中一共有21个辅音声母、39个韵母、4个声调。

答案：正确

70. “夹、掐、瞎”拼作 jiā、qiā、xiā。

答案：错误。应是 jiā、qiā、xiā。

71. 汉字中，“灬”做偏旁而构成的字，很多跟“火”有关，如“烈、煮、煎、蒸、热”等。

答案：正确。

72. 根据汉字的造字法来判断，“人”和“木”是象形字，像“人”和“树”的形状。它们合起来就是个“休”字，意会成“人依傍大树休息”，所以它的本义是“休息”。



答案：正确。

73. 根据汉字的造字法来判断，“本末”都是指事字。本义就是指“树根”和“树梢”，后用来指“事物的根本”和“事物的末尾”。



答案：正确。

74. 看看“企鹅”的模样，我们可以明白汉字中“企”本来的意思了。“企”是个会意字，表示一个人在踮起后脚跟望向远处。



答案：正确。

75. “忿、念、思、急、愁、志、忒”等汉字中的偏旁都有“心”，表示这些词都和“心”的意思有关系。

答案：正确。

76. “衣”在“依”中和在“袋”中都是表示读音的。

答案：错误。“衣”在“袋”中是会意成分。

77. 现代汉字中，从造字法来看，会意字是最多的。

答案：错误，应该是形声字。

78. “口试”、“拳击”、“面谈”这些词的内部结构方式都是一样的。

答案：正确。

79. 汉语中有些词“儿化”以后，词义会产生变化，往往能表示“少、小、轻”等状态和性质。如“水果刀儿”、“莲心儿”、“药水儿”等。

答案：正确。

80. 现代汉语中，“老”、“阿”可以充当前缀，不表达具体的词义，如“老师、老虎、老板”和“阿姨、阿哥、阿婆”。

答案：正确。

81. “咱们必须尽快回学校去，于是咱们就不能赶上晚会了。”这句话用词完全正确。

答案：错误。“于是”应为“否则”。

82. 西施是中国古代传说中的“四大美女”之一，有心痛的毛病。犯病时手扶住胸口，皱着眉头，比平时更美丽。同村女孩东施学着西施的样子扶住胸口，皱着眉头，因其本来就长得丑，再加上刻意地模仿西施的动作，装腔作势的怪样子，让人更加厌恶。这就是成语“东施效颦”，用来比喻胡乱模仿，效果极差。



答案：正确。

83. 成语“千里送鹅毛”比喻礼物虽然微薄，却含有深厚的情谊，所以人们常常会接着说一句“礼轻情意重”。

答案：正确。

84. 成语“亡羊补牢”是说“羊已经死亡了，再去补牢房。”用来比喻“马后炮”、“白干了”的行为。



答案：错误。亡：逃亡，丢失；牢：关牲口的圈。羊逃跑了再去修补羊圈，还不算晚。比喻出了问题以后想办法补救，可以防止继续受损失。

85. 惯用语“跑龙套”来源于中国传统戏曲，原指戏曲中拿着旗子做兵卒的角色。现多用来指在人手下做无关紧要的事。

答案：正确。

86. “三天打鱼，两天晒网”是形容渔民的日常工作状态。

答案：错误。比喻对学习、工作没有恒心，经常中断，不能长期坚持。

87. “家有一老，如有一宝”说明家里如果有古董，就会发财。

答案：错误。是说老年人有丰富的经验，可以为年轻人做指导。

88. “刻舟求剑”比喻不懂事物已发展变化而仍静止地看问题。



答案：正确。

89. “下班回来看见家里乱七八糟，妈妈差点儿没气晕”和“下班回来看见家里乱七八糟，妈妈差点儿气晕了”的意思是一样的。

答案：正确。

90. “步行街上，人来人往，好不热闹。”意思是步行街上人们都走了，很冷清。



答案：错误。意思是大街上人很多，

很热闹。

91. “中国是亚洲国家中的之一。”这句话没有毛病。

答案：错误。应该说“亚洲国家之一”或“亚洲国家中的一个”。

92. “就算你把你的理由说上三天三夜，我也不会相信你！”这句话的用词都很恰当。

答案：正确。

93. “她因为聪明美丽，而且还能吃苦耐劳。”这句话的关联词语用得准确。

答案：错误。“因为”改成“不仅/不但/不止/不光”。

94. “虽然你们大家都觉得她今天的打扮很漂亮，却我不喜欢，因为她衣服的颜色跟她皮肤的颜色很不和谐。”这句话的词序是对的。

答案：错误。“却”应该放在“我”的后面。

95. “朋友们都去看球赛了，你为什么不去吗？”的说法不对，应该说成“朋友们都去看球赛了，你为什么不去呢？”

答案：正确。

96. “请大家把课本翻”。这句话不符合汉语“把”字句的要求，可以改成“请大家把课本翻开。”

答案：正确。

97. “姐姐明天不来吃午饭。”和“姐

姐明天没来吃午饭。”都是正确的句子。

答案：错误。第二句错误。

98. A:你真漂亮!

B:哪里哪里!

上面的对话中，B想问A自己哪个部位很漂亮。

答案：错误。“哪里哪里”是一种谦虚的说法。

99. “我的同学”、“我的姐姐”、“我的书”中的“的”都可以不要。

答案：错误。“我的书”中的“的”不可省略。

100. “上个星期我去旅行了。”和“我上个星期去旅行了。”的基本意思是一样的。

答案：正确。

101. “钱没用完。”和“钱不用完。”的意思一样。

答案：错误。

三、选择题

102. 下面的汉字中，有一个字音的声调和另外三个不同，它是：

- A. 跳 B. 闹
C. 叫 D. 巧

答案：D

103. 下面这些词中，有拼写错误的是：

- A. 馄饨 huéntuēn

B. 窗花 chuānghuā

C. 剪纸 jiǎnzhǐ

D. 毛笔 máobǐ



答案：A

104. “我的天啊!”中“啊”的实际读法是:

A. ya B. wa

C. na D. ra

答案：C

105. 下列词语的拼写正确的是:

A. 回复 huípú

B. 中医 zhōng ī

C. 工夫 gōngfu

D. 棋子儿 qízǐer

答案：C

106. 普通话中不和 in 相拼的声母是:

A. t B. x

C. m D. b

答案：A

107. “你看看你，都急出一_____汗了。”

A. 次 B. 个

C. 人 D. 头

答案：D

108. 下面各词语中，两个字声调不一样的是:

A. 人情 B. 美好

C. 晚年 D. 地震

答案：C

109. 下列四组词语中，加点汉字读音相同的一组是:

A. 家_·长 长_·虹 B. 唐_·朝 朝_·东走

C. 计_·数 数_·钱 D. 内_·行 自_·行车

答案：B

110. 根据汉字的造字法来判断，“上”是:

A. 形声字 B. 象形字

C. 会意字 D. 指事字



答案：D

111. 下列汉字中，字义表示“光亮，明亮”的是:

A. 淼 B. 晶

C. 鑫 D. 磊

答案：B

112. 根据汉字的造字法，“狮”是:

A. 形声字 B. 象形字

- C. 会意字 D. 指事字



答案：A

113. 下列汉字中，不是形声字的是：

- A. 问 B. 闻
C. 闷 D. 闪

答案：D

114. 下列汉字中，不是会意字的是：

- A. 男 B. 笔
C. 河 D. 取

答案：C

115. 下列短语中加点的词都表示动物，含褒义的是：

- A. 狼子野心 B. 虎头虎脑
C. 狐朋狗友 D. 小肚鸡肠

答案：B

116. 下列简称中错误的是：

- A. 中国农业银行——农行
B. 艺术作品——艺品
C. 奥林匹克运动会——奥运会
D. 清华大学——清华

答案：B

117. 下列成语中，加点的字不是一对反义词的成语是：

- A. 不闻不问 B. 畏首畏尾
C. 同甘共苦 D. 瞻前顾后

答案：A

118. “这是我们厂的拳头产品。”这句话中的“拳头产品”意思是：

- A. 拳击手套
B. 保暖手套
C. 护手产品
D. 特有的而无人能及的产品

答案：D

119. “上午把钱花得差不多了，现在都买_____午饭了。”

- A. 不出 B. 不起
C. 不动 D. 不够

答案：B

120. 汉语里的惯用语，活泼生动，常用来比喻一种事物或行为，相当于一个词或词组，它的意义往往不能简单地从字面上去推断。惯用语以三字结构较常见。有一个惯用语，比喻用言语或行动打击别人的热情。它是：

- A. 触霉头 B. 泼冷水
C. 挖墙脚 D. 扣帽子

答案：B

121. “这写的到底是什么，你_____。”

- A. 看有点儿 B. 有点儿看
C. 一下儿看 D. 看一下儿

答案：D

122. 下列词语中，两个汉字之间不能插入“一次”、“一个”等别的成分的词语是：

- A. 游泳 B. 打听
C. 谈话 D. 睡觉

答案：B

123. 下列词语中，不能和“提高”搭配的是：

- A. 效率 B. 标准
C. 质量 D. 精力

答案：D

124. “我们班____一共有十八个留学生。”

- A. 上 B. 下
C. 间 D. 中

答案：A

125. “教室里就你一个人？没有____同学吗？”

- A. 谁 B. 其他
C. 另 D. 别人

答案：B

126. “那本新词典不见了，我找遍了整个房间，____都找不着！”

- A. 哪儿 B. 那儿
C. 这儿 D. 谁

答案：A

127. “本学期新来的留学生被分成了

三个班，____班十五名同学。”

- A. 每个 B. 这个
C. 那个 D. 哪个

答案：A

128. “真没想到这个小山村的风景会是这么_____。”

- A. 漂亮 B. 很美
C. 美好 D. 多美

答案：A

129. “从办公大楼的窗口看出去，前面是一大_____青草地。”

- A. 只 B. 个
C. 把 D. 片

答案：D

130. “读了一遍_____一遍，他仍然记不住这些新课的生词。”

- A. 还 B. 又
C. 且 D. 而

答案：B

131. “大楼的外边，是一_____杨树，树梢上还传来一_____鸟鸣。”

- A. 排排；阵阵 B. 行行；只只
C. 棵棵；个个 D. 层层；面面

答案：A

132. “篮球高手，_____你莫属！”

- A. 不是 B. 没有
C. 非 D. 怎能

答案：C

133. 长沙是_____。

- A. 有着三千年历史一座的悠久城市
- B. 一座有着三千年历史的悠久城市
- C. 一座有着三千年悠久历史的城市
- D. 悠久的有着三千年历史一座城市



答案：C

134. “老师_____不生气，反倒高兴地表扬他敢于指出老师讲课中的疏漏。”

- A. 不是
- B. 可是
- C. 非但
- D. 所以

答案：C

135. “我是_____，但过了这么久，哪还记得他叫什么名字啊！”

- A. 见那个人过
- B. 见过那个人
- C. 那个人见着
- D. 见着那个人

答案：B

136. “一听到考试铃声，大家立刻打开试卷做了起来。”这句话中“做了起来”的意思是：

- A. 开始做
- B. 坐起来做
- C. 站起来做
- D. 对着上方做

答案：A

137. “过__九点，他才慢吞吞__走进办公室。”

- A. 了、的
- B. 了、地
- C. 的、了
- D. 得、了

答案：B

138. “昨晚我回到家，没吃饭就躺沙发上睡着了，的确是_____。”

- A. 有点儿累
- B. 一点儿累
- C. 累一点儿
- D. 累有点儿

答案：A

139. “听你介绍了这么多美味的中国菜，我_____马上就找一家中餐厅！”

- A. 想不得
- B. 了不得
- C. 恨不得
- D. 认不得

答案：C

140. “你的吉他弹得真不错！不过我觉得你唱歌唱得也_____棒啊！”

- A. 很
- B. 多
- C. 更
- D. 太



答案：A

141. “我的汉语词典让我同屋____借去了，我现在也没法儿查生词了。”

- A. 被
- B. 给
- C. 由
- D. 把

答案: B

142. “就咱们两个人吃饭，你还要准备四菜一汤，_____太麻烦了吧？”

- A. 难道
- B. 为什么
- C. 未免
- D. 难得

答案: C

143. “每次考试成绩都是优秀，这结果对于他这样一个勤奋努力又聪明好问的学生而言，简直是太_____了。”

- A. 正常
- B. 常常
- C. 通常
- D. 往常

答案: A

144. “你不要抱怨学习辛苦，比起你来，成天为你忙碌的父母_____辛苦。”

- A. 很
- B. 极
- C. 更
- D. 还

答案: C

145. “我们到底该往哪个方向走啊？”这句话中，“到底”可以被“_____”替换，而不会改变整个句子的意思。

- A. 怎么
- B. 居然
- C. 竟然
- D. 究竟

答案: D

146. “您千万_____这么客气，把我当您自己的孩子就好。”

- A. 要
- B. 没
- C. 不
- D. 别

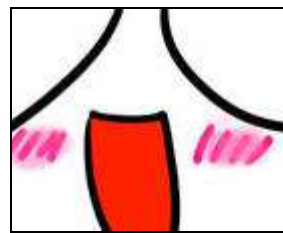
答案: D

147. “高速列车_____每小时 350 公里的速度从长沙驶向广州。”

- A. 为
- B. 以
- C. 在
- D. 有

答案: B

148. 下面的图，是在中国年轻人中流行了很长时间的“_____”字。



- A. 哈
- B. 囧
- C. 耶
- D. 分

答案: B

149. “哥哥今天_____好像特别疲倦，是不是今天工作很多啊？”

- A. 看上去
- B. 看起来
- C. 看下去
- D. 看出来

答案: A

150. “把这些钱都拿_____吧，出门在外，需要用钱的地方多着呢！”

- A. 点儿
- B. 上

C. 下 D. 过

答案: B

151. “我知道他这些年省吃俭用地存钱, _____ 尽早买一套属于他自己的房子。”

A. 所以 B. 因而

C. 为的是 D. 因为

答案: C

152. “我饿极了! 现在我能吃下一头牛!” 这句话使用的修辞手法是_____。

A. 夸张 B. 比喻

C. 对比 D. 递进

答案: A

153. 下面四个词语都表示“事情来得很急, 没有预料到”的意思。其中有一个词可以放在“这事来得太____了!”中, 它是:

A. 忽然 B. 骤然

C. 猛然 D. 突然

答案: D

154. “你看看_____王老师的孩子, 走到哪儿都非常有礼貌, 多可爱啊!”

A. 谁 B. 哪个

C. 人家 D. 他人

答案: C

155. 中国的一首歌曲《中国功夫》中有这样一句: “卧似一张弓, 站似一棵松, 不动不摇坐如钟, 走路一阵风” 这里面使用的修辞手法是_____。

A. 借代 B. 比喻

C. 比拟 D. 递进

答案: B

156. “呵呵, 下午来了好几个朋友, 咱家的冰箱都_____吃空了。”

A. 从 B. 由

C. 为 D. 被

答案: D

157. “_____我还能穿!”

A. 爸爸的那件旧羊毛大衣

B. 那件爸爸的羊毛旧大衣

C. 羊毛那件爸爸的旧大衣

D. 爸爸的羊毛旧那件大衣

答案: A

158. “尽管这些天一直都下_____大雪, 王叔叔还是每天都一大早去市场卖菜, 真辛苦啊!”

A. 上 B. 着

C. 去 D. 到

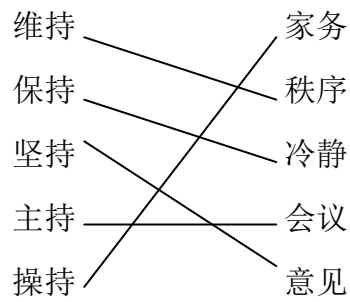
答案: B

159. “吃吐鲁番的葡萄不吐吐鲁番的葡萄皮儿, 不吃吐鲁番的葡萄倒吐吐鲁番的葡萄皮儿。” 这是汉语发音练

习常用的_____。

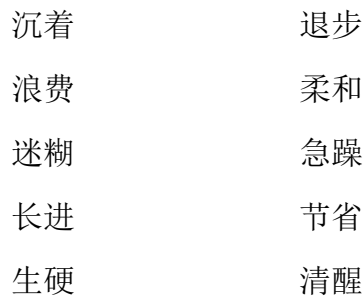
- A. 歇后语
- B. 谚语
- C. 绕口令
- D. 成语

答案：C

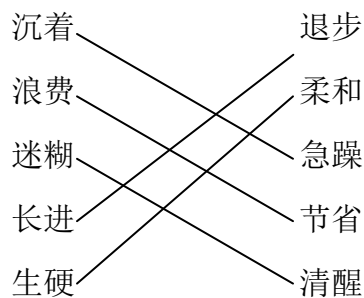


四、连线题

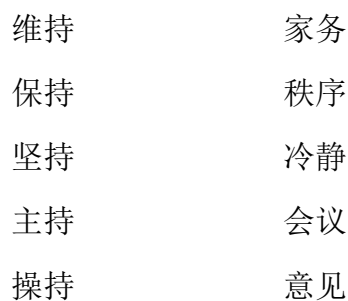
160. 请将左右两边意义相反或相对的词语连接起来。



答案：

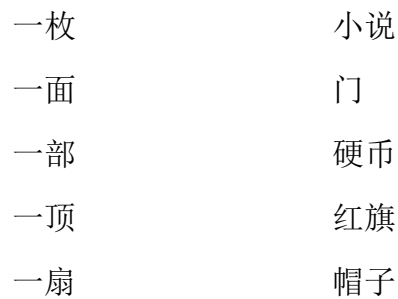


161. 根据词语之间的常见搭配关系用线条把它们连接起来。

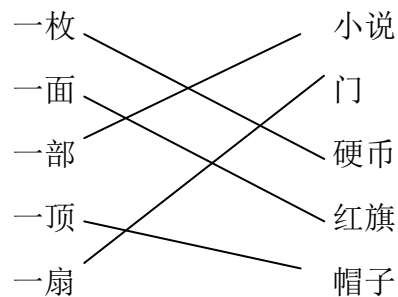


答案：

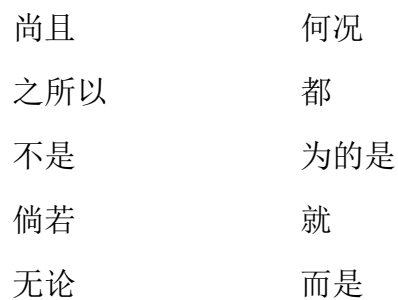
162. 请为下面的名词选择合适的量词，并用线条连接起来。



答案：



163. 根据关联词语之间的配合关系用线条把它们连接起来。



答案：

尚且——何况
 之所以——都
 不是——为的是
 倘若——就
 无论——而是

光明——龙盘
 高枕——当先
 东山——无忧
 一马——正大
 虎踞——再起

164. 请用线条将两边词语按近义词语的关系连接起来。

困惑 焦躁
 薪水 愉快
 封闭 工资
 开心 迷惑
 烦躁 闭塞

答案:

困惑——焦躁
 薪水——愉快
 封闭——工资
 开心——迷惑
 烦躁——闭塞

165. 从下面两组词语中选择合适的词语来构成五组正确的汉语成语，并用线条连接起来。

光明 龙盘
 高枕 当先
 东山 无忧
 一马 正大
 虎踞 再起

答案:

第二部分 中国国情

一、填空题

1. 中国位于亚洲大陆东部、太平洋西岸，陆地面积约_____平方公里。

答案：960 万

2. 1949 年 10 月 1 日，在天安门城楼上宣布中华人民共和国成立的开国领袖是_____。



答案：毛泽东

3. 中华人民共和国国旗是_____，旗面为红色，旗面左上方缀有五颗黄色五角星。

答案：五星红旗

4. 青藏高原平均海拔 4000 米以上，有许多崇山峻岭，号称“_____”。

答案：世界屋脊

5. 中国地形分布规律是_____，呈三级阶梯，自西向东，逐级下降。

答案：西高东低

6. _____是世界上最珍贵的动物之一，数量十分稀少，属于国家一级保护动物，体色为黑白相间，被誉为“中国国宝”。现存的主要栖息地在中国四川、陕西等周边山区。



答案：熊猫

7. 中国除了天然河流外，还有许多人工开凿的运河，_____是世界上开凿最早、里程最长的运河，全长 1794 公里，是中国历史上与万里长城齐名的伟大工程。



答案：京杭大运河

8. 中国人口在地域上的分布特点是_____多_____少。

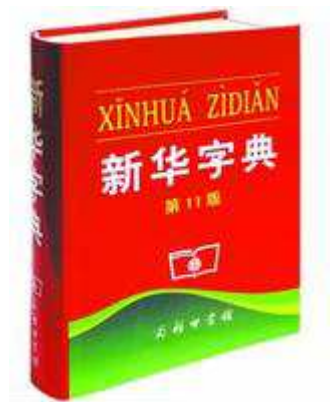
答案：东，西

9. 2011 年 10 月 10 日是辛亥革命 100 周年纪念日。100 年前，以_____先生为代表的革命党人发动了震惊世界的辛亥革命，结束了中国两千多年来的封建帝制，开启了民主共和新纪元。



答案：孙中山

10. 新中国成立后于 1953 年出版的第一部以白话释义、用白话举例的字典，也是迄今最有影响、最权威的一部小型汉语字典，这部字典是《_____》。



答案：新华字典

11. “世界杂交水稻之父”_____院士，他利用中国野生稻资源培育出了世界闻名的杂交水稻，由他指导的中国超级杂交稻平均亩产首破 900 公斤，创下世界杂交水稻较大面积亩产最高纪录。



答案：袁隆平

12. 目前中国有 34 个省级行政区，包括 23 个省、_____个自治区、_____个直辖市、_____个特别行政区。

答案：5，4，2

13. 以创新而著称的作曲家、指挥家_____，被誉为东方的马可·波罗和中国的文化名片，在国际上享有盛名。曾获得多项国际音乐大奖，并为香港回归中国的交接仪式创作《天

地人》，被纽约时报评为“国际乐坛最重要的十位音乐家”。



答案：谭盾

14. 岳麓书院始建于公元 976 年，位于_____省，为中国古代著名四大书院之一。“千年学府，弦歌不绝”，历经宋、元、明、清时势变迁，迨及晚清(1903 年)改制为湖南高等学堂，1926 年正式定名为湖南大学。



答案：湖南

15. 中华人民共和国的法定货币是_____，它的单位是元，辅币单位是角和分。

答案：人民币

16. 汉语成语“白山黑水”泛指中国的东北地区，其中“白山”指的是长白山，那么“黑水”指的是_____。

答案：黑龙江

17. 中国古代著名的_____就是通过河西走廊，进入塔里木盆地，再通过西亚到达欧洲的。

答案：丝绸之路

18. 茅台酒产于中国西南贵州省仁怀县的_____，素以色清透明，入口柔绵，回香持久等特点闻名天下，深受中国百姓的喜爱并享誉世界。



答案：茅台镇

19. 中国共有三大国有石油公司，分别简称中石化、中海油和_____。

答案：中石油

20. 2006年7月1日，_____铁路全线通车，它是目前世界上海拔最高的铁路。



答案：青藏

21. 被尊称为中国改革开放总设计师的_____，为解决香港、澳门、台湾问题，从实际出发，创造性地提出了_____的构想，按造这个构想，香港、澳门已经回归中国。



答案：邓小平，一国两制

22. 西安，元代以前称_____，是中国的六大古都之一，并且是其中历史最长的一个都城。

答案：长安

23. 发源于青藏高原，流经中国十个省、市、自治区，与黄河并称为中国的“母亲河”的中国第一大河是_____。

答案：长江

24. QQ是中国_____公司开发的一款基于Internet的即时通信软件，在线用户人数超过一亿，是目前使用最广泛的聊天软件之一。



答案：腾讯

25. “三八红旗手”是中国在_____颁给优秀劳动妇女的荣誉称号。

答案：三八妇女节

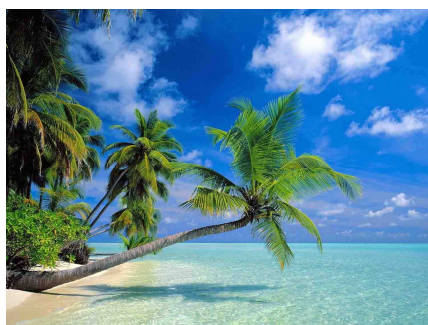
26. 2011年11月3日凌晨，“神舟八号”飞船与目标飞行器_____成功

完成交会对接，这是中国载人航天首次空间交会对接试验获得成功。



答案：天宫一号

27. 歌词“请到天涯海角来，这里四季春常在”中的“天涯海角”位于中国最南端的_____，2011年它成为全球的第四个离岛免税区。



答案：海南省

28. 中国的_____是世界上规模最大的水电站。



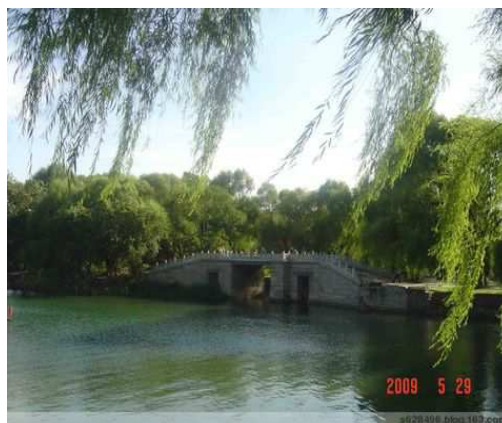
答案：三峡水电站

29. CCTV 是_____的英文标识，它是中华人民共和国国家电视台。



答案：中国中央电视台

30. 中国民间传说《白蛇传》中的许仙与白娘子相遇在西湖。西湖位于浙江省_____，又名“西子湖”。



答案：杭州市

31. _____是中国的一个特别行政区，1999年12月20日回归中国，是一个自由港。



答案：澳门

32. 孔子的故乡是_____省曲阜。曲阜是春秋时期鲁国的都城，这里有

着丰富的文化遗产，其中最著名是曲阜三孔——孔庙、孔府、孔林。

答案：山东

33. 中国民歌《_____》中美丽的阿里山风景区面积约有 175 公顷，是台湾著名的天然森林公园和旅游胜地。



答案：阿里山的姑娘

34. 地图上看黄河干流像一个巨大的汉字——“_____”字。

答案：几

35. 现任中华人民共和国国家主席是_____。



答案：胡锦涛

36. 中国规定：首都北京所在时区（东 8 时区）的标准时为全国统一时间，称为_____。

答案：北京时间

二、选择题

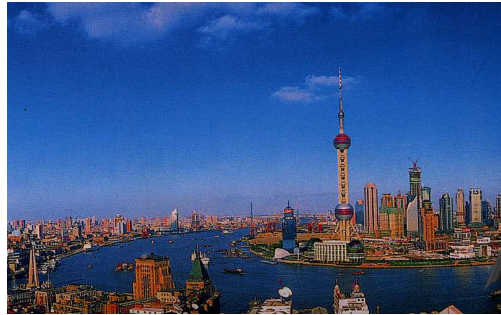
37. _____是中国大陆的火警电话号码。

- A. 120 B. 119
C. 114 D. 110

答案：B

38. 中国最大的港口是_____，其吞吐量位居世界第三位。

- A. 连云港 B. 深圳港
C. 青岛港 D. 上海港



答案：D

39. 2011 年 6 月 13 日，中国政府网发布了国务院关于开展城镇居民社会养老保险试点的指导意见，同年 7 月 1 日启动城镇居民养老保险试点工作。参加城镇居民养老保险的城镇居民，年满_____周岁，可按月领取养老金。

- A. 50 B. 55
C. 60 D. 65

答案：C

40. 图中的中国小学生脖子上系的是_____，它是少先队员的标志，它代表红旗的一角，象征着革命的胜利。

- A. 红领带 B. 红围巾
C. 红领巾 D. 红丝带



答案：C





41. “大学生志愿服务西部计划”又称“西部计划”，计划从 2003 年开始，按照公开招募、自愿报名、组织选拔、集中派遣的方式，每年招募一定数量的普通高等院校应届毕业生，以志愿服务的方式到西部贫困县的乡镇从事

为期_____年的教育、卫生、农技、扶贫以及青年中心建设和管理等方面的工作。

- A. 1年
- B. 1-2年
- C. 3年
- D. 3-4年

答案: B

42. 下面标志_____是中国银行的标志:

- A. 
- B. 
- C. 
- D. 

答案: A

43. 中国有 5 个少数民族自治区, 下面不是自治区的是_____。

- A. 广西
- B. 内蒙古
- C. 宁夏
- D. 云南

答案: D

44. 青海湖既是中国最大的内陆湖泊, 也是中国最大的咸水湖。_____即是因其而命名的。

- A. 湖北省
- B. 青海省
- C. 湖南省
- D. 河北省

答案: B

45. 中华人民共和国国徽中的建筑物是_____。



- A. 故宫
- B. 天安门
- C. 长城
- D. 颐和园

答案: B

46. 《西游记》中的火焰山是指今天的_____。

- A. 柴达木盆地
- B. 塔里木盆地
- C. 四川盆地
- D. 吐鲁番盆地

答案: D

47. _____是中国的著名网球运动员, 2011年1月14日, 在WTA 顶级巡回赛澳大利亚站中, 首次获得WTA 顶级巡回赛冠军, 这是悉尼赛历史上第一位中国冠军。

- A. 李娜
- B. 郭晶晶
- C. 邓亚萍
- D. 郎平



答案: A

48. _____是中国面积最大的省级行政

区，约占中国陆地总面积的六分之一。

- A. 青海 B. 西藏
C. 新疆 D. 河南

答案：C

49. 中国地形多种多样，各类地形占全国陆地面积最大的是_____。

- A. 山区 B. 沙漠
C. 盆地 D. 平原

答案：A

50. 第 26 届世界大学生夏季运动会于 2011 年 8 月在中国_____举行。吉祥物“UU”是由 2011 年世界大运会会徽“欢乐的 U”演变而成的一张笑脸，同时，它又具有“UNIVERSIADE”（世界大学生运动会）的首写字母“U”的形态。

- A. 广州 B. 云南
C. 西安 D. 深圳



答案：D

51. 2011 年 4 月 28 日，国家统计局发布的第六次全国人口普查公报显示，中国总人口为_____亿人。与第五次人口普查相比，10 年增加了 7390 万人。

- A. 13.39 B. 14.39
C. 13.49 D. 14

答案：A

52. 2011 年是中国加入世界贸易组织_____周年。这期间，中国经济和对外贸易都取得了迅猛发展，目前中国已成为世界第二大经济体，世界第一大出口国和第二大进口国，贸易合作遍及各地。

- A. 9 B. 8
C. 10 D. 15

答案：C

53. 中国是一个多民族的人口大国，截至目前，全国总人口约_____亿，共有_____个民族。

- A. 12 56 B. 14 55
C. 13 46 D. 13 56

答案：D

54. 上海浦东新区位于_____之东，“浦东”由此得名。

- A. 长江 B. 黄浦江
C. 钱塘江 D. 苏州河

答案：B

55. 柴达木盆地，位于青海省西北部，不仅是盐的世界，而且还有丰富的石油、煤，以及多种金属矿藏，所以有“_____”的美称

- A. 中国粮仓
B. 天府之国
C. 鱼米之乡
D. 聚宝盆



答案：D

56. 1986 年，中国开始实行_____年制义务教育。

- A. 十 B. 十一
C. 九 D. 八

答案：C

57. 中国于 1988 年设立国家汉语水平

考试，简称_____。这项考试是为测试母语为非汉语者的汉语水平而设立的中国国家级标准化考试。

- A. SHK B. HSK
- C. KHS D. HKS



答案: B

58. 中国历史上最早的一个封建朝代是_____。

- A. 夏朝 B. 秦朝
- C. 唐朝 D. 商朝

答案: B

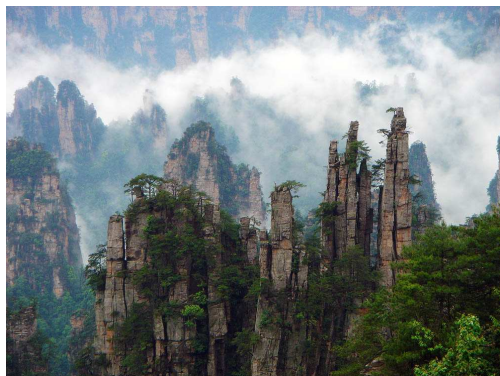
59. _____是中国最主要的粮食作物，它是全国 60% 以上人口的主食。

- A. 小麦 B. 玉米
- C. 水稻 D. 高粱

答案: C

60. 武陵源位于中国_____省西北部张家界市的武陵源区，由张家界、天子山、索溪峪三大风景区组成。张家界是中国第一个国家级森林公园。

- A. 山东 B. 广西
- C. 湖南 D. 云南



答案: C

61. 2011 年是_____的百年诞辰，它位于皇家园林清华园，其前身是清华学堂。被公认为中国最杰出的大学，也是亚洲和世界最重要的大学之一。

- A. 清华大学 B. 北京大学
- C. 南开大学 D. 北京师范大学



答案: A

62. _____是世界上含沙量最多的河流，也是中国的母亲河，它的下游形成了世界著名的“地上河”。

- A. 海河 B. 淮河 C. 黄河 D. 汾河

答案: C

63. 新中国最早的股票交易所是 1990 年成立的，现在中国大陆分别在上海和_____有两个股票交易所。

- A. 天津 B. 深圳
- C. 北京 D. 武汉



答案: B

64. 中国少数民族众多，其中_____是现在中国人口最多的少数民族，主要分布在广西、云南、广东和贵州等省区。

- A. 壮族 B. 傣族
- C. 藏族 D. 回族

答案: A

65. 在中国出版业中, 历史最悠久、文化底蕴最深厚、知名度最高的出版机构是_____。

- A. 新华书店 B. 中华书局
C. 商务印书馆 D. 人民出版社

答案: C

66. “天下功夫出少林”, 要探访少林功夫的发源地, 就要去_____少林寺。

- A. 河北省 B. 湖北省
C. 河南省 D. 安徽省



答案: C

67. 改革开放以来, 中国的第一个经济特区是_____。

- A. 珠海 B. 厦门
C. 深圳 D. 汕头

答案: C

68. 中国气候的特点是_____, 属于大陆性季风气候。

- A. 北暖南寒 B. 南暖北寒
C. 东暖西寒 D. 西暖冬寒

答案: B

69. 全球最大的中文搜索引擎是_____。

- A. 搜狐 B. 百度
C. 新浪 D. 雅虎

答案: B

70. 中国北京市的电话区号是_____。

- A. 010 B. 020
C. 001 D. 002

答案: A

71. 中国最长的_____铁路北起北京, 南至深圳, 与香港九龙相连, 正线全长 2381 公里。

- A. 京沪 B. 京广
C. 京九 D. 京哈

答案: C

72. 中国的影坛巨星, 也是国际功夫电影巨星, 在大陆和香港等华人地区具有很高声望与影响, 深受国际影迷喜爱的功夫巨星是_____。他的代表作主要有《醉拳》、《警察故事》等。

- A. 李小龙 B. 成龙
C. 李连杰 D. 甄子丹



答案: B

三、判断题

73. 2012 年 1 月 1 日起, 中国所有旅客列车将统一实行车票实名制, 乘客购买动车车票要凭身份证等有效证件, 且须将所购实名制车票与相应身份证件一同出示方能进站乘车。

答案: 正确。

74. 西北地区是中国少数民族聚居地区之一, 少数民族人口约占全国少数民族总人口的 2/3, 主要有蒙古族、回族、维吾尔族、哈萨克族等。

答案: 错误。约占少数民族总人口的 1/3。

75. 联合国安全理事会(简称安理会)是联合国的 6 大主要机构之一。根据联合国宪章的宗旨及原则, 安理会负有维持国际和平与安全的责任, 是唯一有权采取行动的联合国机构。中国是安理会五个常任理事

国之一。

答案：正确。

76. 根据最新的第六次全国人口普查主要数据显示：中国常住人口最多的省份是广东省，户籍人口最多的省份是河北省。

答案：错误。户籍人口最多的省份是河南省。

77. 中华人民共和国的国歌是 1935 年由聂耳谱曲的《义勇军进行曲》。

答案：正确。

78. 水、土是立国之本。中国水资源的分布情况是南多北少，而耕地的情况却是南少北多。

答案：正确。

79. 中国的普通高等学校招生全国统一考试简称高考，是中华人民共和国的重要的全国性考试之一。考试的形式是闭卷考试，考试内容由国家教育部统一划定（高考考试大纲），考试采用笔试方式。



答案：正确。

80. 1949 年 9 月 27 日，中国人民政治协商会议第一届全体会议一致通过中华人民共和国的国都定于北平，即日起北平改名北京

答案：正确。

81. 从 1983 年起,中国中央电视台在每年农历除夕晚上都为庆祝农历新年而举办综艺性文艺晚会，简称春晚。每

年大年三十晚上，都有数亿观众守在电视机前，迎接农历新年的到来。

答案：正确。

82. 2007 年 4 月 9 日孔子学院总部在中国上海正式揭牌成立。它的成立为中国语言文化的推广创造了更好的条件。



答案：错误。北京。

83. 珠穆朗玛峰海拔 8844.43 米，是中国，也是世界上最高的山峰。它位于中国西藏和尼泊尔之间的国境线上。



答案：正确。

84. 中国三大航天中心是：四川的西昌、甘肃的兰州、山西的太原。

答案：错误。应该是甘肃酒泉。

85. 南水北调是缓解中国北方水资源严重短缺局面的重大工程。该工程分东线、中线、西线三条调水线，通过跨流域的水资源合理配置，大大缓解我国北方水资源严重短缺问题，促进

南北方经济、社会与人口、资源、环境的协调发展。

答案：正确。

86. 按照中国婚姻法的规定，中国男性公民的结婚年龄为 22 周岁，女性公民的结婚年龄为 20 周岁。

答案：正确。

87. 香港 1997 年回归中国，全境分为香港岛、九龙、新界三个部分。香港是继纽约和伦敦之后的世界第三大金融中心，是国际金融中心、贸易中心和航运中心。

答案：正确。

88. 中国的行政区域基本分为省（自治区、直辖市、特别行政区）、县（自治县、市）、乡（镇）三级。

答案：正确。

89. 成语“斤斤计较”中的“斤”是中国老百姓日常生活中经常使用的重量计量单位。一斤相当于一千克。

答案：错误。一斤相当于 500 克。

90. 目前全世界约有华侨华人 4500 多万，他们大部分分布在东南亚地区。

答案：正确。

四、连线题

91. 请将中国的五大淡水湖与所属的省份连接起来。

江西	巢湖
湖南	洞庭湖
江苏与浙江	洪泽湖
江苏	鄱阳湖
安徽	太湖

答案：

江西	巢湖
湖南	洞庭湖
江苏与浙江	洪泽湖
江苏	鄱阳湖
安徽	太湖

92. 请将下列景区与所在的省份或直辖市连接起来。

天涯海角	甘肃
九寨沟	云南
丽江	四川
敦煌	海南

答案：

天涯海角	甘肃
九寨沟	云南
丽江	四川
敦煌	海南

93. 请将下列省会与其所在省份连接起来。

南京	山西
兰州	四川
成都	江苏
武汉	甘肃
太原	湖北

答案：

南京	山西
兰州	四川
成都	江苏
武汉	甘肃
太原	湖北

94. 中国古代将五大名山称为五岳，请将下列名和它所在的省份连接起来。

东岳泰山	湖南省
西岳华山	陕西省
北岳恒山	山东省
南岳衡山	山西省
中岳嵩山	河南省

答案：

东岳泰山	湖南省
西岳华山	陕西省
北岳恒山	山东省
南岳衡山	山西省
中岳嵩山	河南省

95. 请将下列地名与各地的特色小吃连接起来。

陕西	羊肉串
----	-----

山东	拉面
新疆	羊肉泡馍
兰州	煎饼卷大葱
浙江	东坡肉

答案:

陕西	羊肉串
山东	拉面
新疆	羊肉泡馍
兰州	煎饼卷大葱
浙江	东坡肉

96. 将下列历史名人与所在朝代连接起来。

屈原	明朝
曹操	战国时期
李白	三国时期
李时珍	唐朝

答案:

屈原	战国时期
曹操	三国时期
李白	唐朝
李时珍	明朝

97. 将下面的“中国之最”与相应的城市连接起来。

距离海洋最远的城市	拉萨
中国最大的城市	上海
雾日最多的城市	吐鲁番
海拔最高的城市	乌鲁木齐
温度最高的城市	重庆

答案:

距离海洋最远的城市	拉萨
中国最大的城市	上海
雾日最多的城市	吐鲁番
海拔最高的城市	乌鲁木齐
温度最高的城市	重庆

五、列举题

98. 中国已建立自然保护区一千多处, 其中有 14 处被列为世界级自然保护区. 请列举出其中三个保护区的名称。

答案: 1 长白山自然保护区 2 卧龙自然保护区 3 鼎湖山自然保护区 4 梵净山自然保护区 5 武夷山自然保护区 6

锡林郭勒草原自然保护区 7 神农架自然保护区 8 博格达峰自然保护区 9 盐城自然保护区 10 西双版纳自然保护区 11 天目山自然保护区 12 茂兰自然保护区 13 九寨沟自然保护区 14 丰林自然保护区。

99. 请列举出中国现行金融体系中的四大国有商业银行。

答案: 中国工商银行、中国农业银行、中国银行、中国建设银行。

100. 请列举中国移动通讯业的三大公司。

答案: 中国联通、中国移动、中国电信。

101. 北京是第 29 届奥运会的主办城市, 但在北京之外还有其他 6 个城市, 共同举办 2008 年的奥运会。请列举出其中至少三个城市的名称。

答案: 青岛、香港、秦皇岛、上海、沈阳和天津。

102. 2011 年 6 月 30 号, 京沪高铁正式运营通车。它是目前世界上规模最大、一次性建成里程最长的高速铁路, 京沪高铁沿线分布着中国三大直辖市全线纵贯四个省。请列举出三大直辖市和四个省的名称。

答案: 北京市、天津市、上海市, 河北省、山东省、安徽省和江苏省。

103. 中国有 56 个民族, 请列举其中的 5 个。

答案: 汉族、蒙古族、回族、藏族、维吾尔族、苗族、彝族、壮族、朝鲜族、满族、侗族、瑶族、白族、土家族、哈尼族、哈萨克族、傣族、黎族、傈僳族、佤族、畲族、高山族、拉祜族、水族、东乡族、纳西族、景颇族、柯尔克孜族、土族、达斡尔族、仫佬族等。

104. 请列举出中国省、直辖市、自治区的简称。(至少五个)

答案：自治区：

西藏自治区 简称 西藏、藏
新疆维吾尔自治区 简称 新疆、疆
广西壮族自治区 简称 桂
宁夏回族自治区 简称 宁夏、宁
内蒙古自治区 简称 内蒙古、蒙
省：

河北省(冀) 山西省(晋)
辽宁省(辽) 吉林省(吉)
黑龙江省(黑) 江苏省(苏)
浙江省(浙) 安徽省(皖)
福建省(闽) 江西省(赣)
山东省(鲁) 河南省(豫)
湖北省(鄂) 湖南省(湘)
广东省(粤) 海南省(琼)
四川省(川、蜀) 贵州省(黔、贵)
云南省(滇、云) 陕西省(陕、秦)
甘肃省(甘、陇) 青海省(青)
台湾省(台)

特别行政区：

香港特别行政区 港

澳门特别行政区 澳

直辖市：

北京 京、上海 沪

天津 津、重庆 渝

105. 请列举 5 个你所知道的中国的姓氏。

答案：赵、钱、孙、李、周、吴、郑、王、冯、陈、褚、卫、蒋、沈、韩、杨、朱、秦、尤、许、何、吕、施、张等。

106. 请列举你所知道的中国报纸的名称。(至少四个)

答案：光明日报 解放军报 经济日报
科技日报 人民日报 人民日报(海外版)
人民政协报 中国青年报 新华社
环球时报 计算机世界 作家文摘 检查日报
健康报 健康文摘报 今晚报
天津日报 网络世界 金融时报 经济参考等。

107. 中国地域辽阔，请列举你所知道的四大高原名称。

答案：中国的四大高原是青藏高原、内蒙古高原、黄土高原和云贵高原。

六、影音题

108. 【播放歌曲《化蝶》】这是一首在中国家喻户晓的歌曲，请问歌曲中的主要人物是谁？

答案：梁山伯与祝英台

109. 【播放短片】请问这是哪个电视节目的片头曲？

答案：《中央新闻联播》

110. 【播放短片】中国有很多方言，请你说出短片中你所听到的方言的名称。

答案：四川话

第三部分 中国文化

一、选择题

111. 中国道家思想的创始人是春秋末年的_____，他的著作《道德经》对后来的中国人产生了非常深远的影响。

- A. 庄子 B. 老子
C. 韩非子 D. 孔子

答案：B

112. 第一部被介绍到西方去的中国古代戏曲是_____，它是著名的元杂剧四大悲剧之一。

- A. 《窦娥冤》 B. 《赵氏孤儿》
C. 《西厢记》 D. 《汉宫秋》

答案：B

113. 中国古代神话_____的故事，是远古中国人对人类起源的认识，也是原始社会母系氏族生活的一种反映。

- A. 羿射九日 B. 精卫填海
C. 女娲造人 D. 盘古开天



答案：C

114. 千百年来，中华民族创造了光辉灿烂的历史和文化，同时也形成了自己的道德观念，“一言既出，驷马难追”形象地表达了中华民族_____的传统美德。

- A. 勤俭持家 B. 诚实守信
C. 礼貌谦让 D. 见义勇为

答案：B

115. _____是中国独有的民族体育

运动之一，是以简单小巧、信手可得物件练出高超技艺的代表节目。它不仅是锻炼身体手段，也是一种优美的艺术表演，很具观赏性。

- A. 踢毽子 B. 踩高跷
C. 滚铁环 D. 抖空竹



答案：D

116. 明代著名医药学家李时珍编写的《_____》收集了 1892 种药物和 11096 个药方，是中国古代药物学和植物学巨著。

- A. 黄帝内经 B. 本草纲目
C. 伤寒杂病论 D. 神农本草经

答案：B

117. 中国陶瓷历史悠久，其中唐朝烧制出的一种陶器，以黄、褐、蓝等色彩为主，釉色艳丽、自然。这种陶器就是_____。

- A. 青瓷 B. 白瓷
C. 唐三彩 D. 彩瓷



答案：C

118. 登高望远，饮菊花酒，品菊花茶，唐朝孟浩然的诗句“待到重阳日，还来就菊花”生动再现了中国民间传统

节日_____的习俗。

- A. 中秋节
- B. 端午节
- C. 元宵节
- D. 重阳节



答案：D

119. 矗立在北京市中心的_____是一座建于明朝的、雄伟的城楼式建筑，它的后面是明清两朝的皇城——故宫。

- A. 天安门
- B. 天坛
- C. 钟楼
- D. 鼓楼



答案：A

120. 中国是世界文明古国，也是人类的发源地之一。中国境内最早的人类是_____，距今约170万年。

- A. 蓝田人
- B. 元谋人
- C. 山顶洞人
- D. 北京人

答案：B

121. 长鼓舞是_____民族舞蹈，以击打长鼓，边击边舞而得名。

- A. 苗族
- B. 朝鲜族
- C. 藏族
- D. 维吾尔族



答案：B

122. 中国是世界文明古国之一，指南针、造纸术、印刷术和_____这四大发明展现了中国古代灿烂的科技文化。

- A. 日晷
- B. 地动仪
- C. 火药
- D. 针灸

答案：C

123. 1974年，在中国陕西出土的兵马俑，显示了秦代工匠高超的_____艺术水平。

- A. 书法
- B. 绘画
- C. 雕塑
- D. 建筑



答案：C

124. 位于西藏拉萨的_____是一座规模宏大的宫堡式建筑群。它依山而建，气势雄伟，宫中还收藏了无数的珍宝，堪称是一座艺术的殿堂。

- A. 阿房宫
- B. 长乐宫
- C. 布达拉宫
- D. 未央宫



答案：C

125. _____ 著名僧人玄奘从长安出发，沿着丝绸之路，克服重重险阻到达印度，带回了 650 多部佛经。这就是有名的“唐僧取经”。

- A. 宋朝
- B. 隋朝
- C. 唐朝
- D. 元朝

答案：C

126. _____ 是中国古代的一种打击乐器，由青铜制成。演奏时用小木锤或长形的棒敲打，声音清脆响亮，优美动听。

- A. 琵琶
- B. 箜篌
- C. 编钟
- D. 胡琴

答案：C

127. _____ 是流行于中国西北地区甘肃、宁夏、青海、新疆等省区汉、回、裕固等民族中的一种山歌形式，2009 年入选人类非物质文化遗产代表作名录。

- A. 信天游
- B. 长调
- C. 花儿
- D. 晨歌

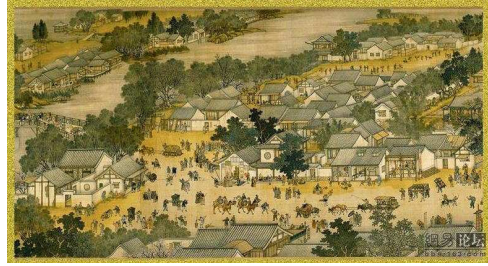
答案：C

128. _____ 是一种中草药饮料，能消除夏季人体内的暑气，也能治疗冬日干燥引起的喉咙疼痛，深受百姓的喜爱。

- A. 豆浆
- B. 凉茶
- C. 可乐
- D. 果汁

答案：B

129. 北宋画家_____的《清明上河图》生动地描绘了北宋都城汴梁（今开封）汴河两岸商业活动的繁荣景象，是中国古代绘画的杰作。



- A. 张择端
- B. 顾恺之
- C. 曹仲达
- D. 张僧繇

答案：A

130. 成语是汉语特有的一种语言形式，大多数由四个字组成，常带有历史故事和哲学意义。其中有许多是用动物作比喻的，十分形象、有趣。成语“对_____弹琴”比喻对不懂道理的人讲道理是白费口舌。

- A. 猪
- B. 牛
- C. 羊
- D. 兔

答案：B

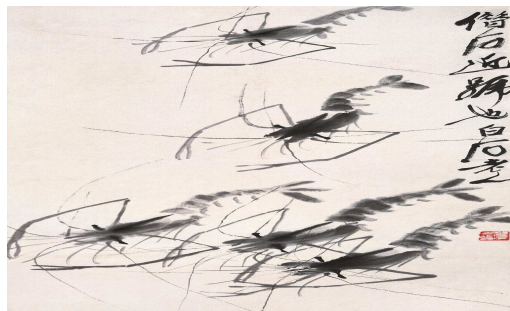
131. _____ 是以人民艺术家老舍先生及其名剧命名的茶馆。开业以来，接待了近 47 位外国元首、众多社会名流和 200 多万中外游客。

- A. 吴裕泰茶庄
- B. 张一元茶庄
- C. 老舍茶馆
- D. 陶陶居茶楼

答案：C

132. 中国书画大师_____以其诗、书、画、印“四绝”而闻名于世。

- A. 刘海粟
- B. 张大千
- C. 徐悲鸿
- D. 齐白石



答案：D

133. 旧时中国店铺的门口，常写有

“货真价实，童叟无欺”八个大字。这说明中国自古就提倡公平交易、诚实待客的行业道德。这八个大字中的“叟”指的是_____。

- A. 儿童
- B. 熟人
- C. 老人
- D. 生人

答案：C

134. 放风筝是_____时节人们所喜欢的活动。有人把风筝放上蓝天后，便剪断牵线。据说这样能除病消灾，给自己带来好运。

- A. 立春
- B. 寒露
- C. 清明
- D. 大雪



答案：C

135. 山西五台山、浙江普陀山、_____、安徽九华山合称中国佛教四大名山

- A. 湖北武当山
- B. 四川青城山
- C. 江西龙虎山
- D. 四川峨眉山

答案：D

136. 世界上最早的地震仪器“地动仪”是由东汉时期的科学家_____发明创造的。

- A. 僧一行
- B. 张衡
- C. 沈括
- D. 扁鹊

答案：B

137. 古诗句“大漠孤烟直，长河落日圆”描写了古代_____的自然风光。

- A. 市井
- B. 边塞
- C. 山林
- D. 田园

答案：B

138. 中国的地方戏丰富多彩，而且大多数地方戏都有自己的代表剧目。

人们熟悉的《梁山伯与祝英台》是_____代表剧目。

- A. 评剧
- B. 越剧
- C. 粤剧
- D. 豫剧



答案：B

139. 无论是追求时尚生活的年轻一代，还是保持勤俭美德的老一辈，越来越多的中国人如今都加入到了低碳环保的行列，_____上下班已成为一种新时尚。

- A. 开车
- B. 打的
- C. 等车
- D. 拼车



答案：D

140. 苏州是一座古老而美丽的园林城市，现在保存得比较完整的古代园林有70多个，其中_____、拙政园、狮子林、沧浪亭被称为苏州四大园林。

- A. 怡园
- B. 留园
- C. 网师园
- D. 环秀山庄

答案：B

141. 《阿Q正传》是中国著名现代文学家_____先生的小说代表作。

- A. 老舍
- B. 巴金

C. 鲁迅 D. 矛盾

答案： C

142. _____是广泛流传于中国东北地区的一种民间戏曲，一般由两位演员表演，体现了东北人特有的幽默。

A. 滑稽戏 B. 黄梅戏
C. 二人转 D. 花鼓戏

答案： C

143. “_____”被认为是世界上最早使用的纸币，发行于北宋时期的成都。

A. 五铢钱 B. 通宝
C. 贝币 D. 交子

答案： D

144. 京剧脸谱表示“忠勇”的象征颜色是_____。

A. 白色 B. 红色
C. 蓝色 D. 黑色



答案： B

145. 道教是中国土生土长的宗教，道教的建筑称“宫”或_____。

A. 寺 B. 观
C. 庙 D. 庵

答案： B

146. 中国人常说的“令堂”指的是

A. 对方的母亲 B. 对方的父亲
C. 对方的女儿 D. 对方的儿子

答案： A

147. 宋代词人晏殊的“秋蕊香”有这

样一句词“金乌玉兔长飞走，争得朱颜依旧”，这里的“玉兔”指的是_____。

A. 太阳 B. 月亮
C. 白兔 D. 星星

答案： B

148. _____是一种独特的艺术形式，演员只凭一双手、一盏灯甚至一轮明月，就可以展开巧思，通过手势的变化，创造出栩栩如生的形象。

A. 皮影戏 B. 木偶戏
C. 手影戏 D. 纸影戏



答案： C

149. 中国，也是世界上现存最早的一部天文学著作是《_____》。

A. 天文 B. 天工开物
C. 天文星占 D. 甘石星经

答案： D

150. _____是中医学的重要组成部分之一，主要通过经络、腧穴的作用，运用“针法”和“灸法”来治疗全身疾病。

A. 针灸 B. 拔罐
C. 推拿 D. 刮痧

答案： A

二、填空题

151. 中国古代伟大的思想家和教育家_____被联合国教科文组织列为世界十大文化名人之一。

答案： 孔子

152. 中国古代历法除了甲子纪年法

外，还以鼠、马、牛、羊等十二生肖为纪年办法，因此 2012 年又叫_____。



答案：龙年

153. 《五经》是指中国传统典籍中的《_____》、《尚书》、《礼记》、《周易》、《春秋》。

答案：诗经

154. 汉代司马迁著述的《_____》是中国第一部纪传体通史。

答案：史记

155. 图片所展示的是中国一种传统拳术_____。它的动作刚柔相济，符合人体结构和大自然运转规律，既可增强体质又可防止疾病，深受人们的喜爱。



答案：太极拳

156. 中国人常说自己是_____子孙。这是因为华夏族是汉族的前身，而华夏族把炎帝和黄帝看作自己的祖先。

答案：炎黄

157. 铜壶滴漏又叫“漏刻”、“刻漏”、“壶漏”，是中国古代的一种_____工具。

答案：计时

158. 旗袍是由_____妇女的长袍演变而来的，它较好地体现了东方女性窈窕的身段和典雅端庄的风度。



答案：满族

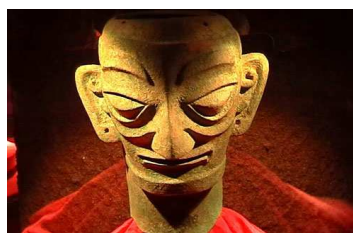
159. _____是中国古代杰出的数学家，在世界数学史上第一次将圆周率（ π ）值计算到小数点后七位。

答案：祖冲之

160. 中国甘肃省敦煌县的莫高窟、陕西省大同市的云岗石窟、河南省洛阳市的_____并称为中国三大石窟。

答案：龙门石窟

161. _____是一处距今五千年至三千年左右的古蜀文化遗址，那里出土的青铜像铸造精美、造型夸张，令世人惊叹。



答案：三星堆

162. _____就是用刀在印材上按照已经写好的书法或画好的图像进行刻写。它是中国书法和雕刻相结合的一门传统工艺美术。



答案：篆刻

163. _____习俗在中国有着悠久的历史，人们将衣服熏香以示敬畏和礼貌。
答案：焚香

164. 中国人现在还使用的农历实际上是一种阴阳历，它既能表示_____的圆缺变化，又能表示季节的寒暑变化。
答案：月亮

165. 中国古代有许多能工巧匠，其中一位叫_____，她不仅改进了弹棉花的弹弓，还制成了当时世界上最先进的纺纱工具：三锭脚踏纺棉车。
答案：黄道婆

166. 相声表演的艺术手段是说、学、____、唱。
答案：逗

167. 《三国演义》、《红楼梦》、《水浒传》和_____合称中国古代四大文学名著。
答案：《西游记》

168. 中国古代有地位和名望的人除了有“名”，还有“字”和“_____”，用以表示人的某种信念和志趣。
答案：号

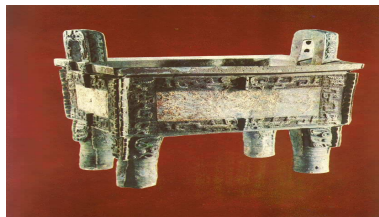
169. 万里长城体现了中华民族的伟大创造力和聪明才智，是中华民族的象征，是世界_____之一。



答案：七大奇观

170. _____是中国古代著名的兵书，已被译为英、法、日、德、俄等多种文字。
答案：《孙子兵法》

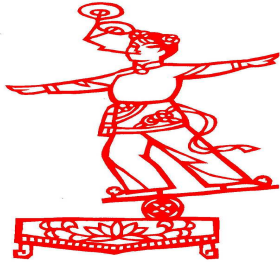
171. 司母戊方鼎是中国商代晚期的遗物，是世界上已发现的最大的_____。



答案：青铜器

172. 目前，中国人普遍的休闲方式是旅游。有些人不参加旅行团，而是自己安排交通、行程、食宿等旅游事宜，这种旅游方式叫“_____”或“自驾游”。
答案：自助游

173. _____又叫刻纸、窗花或剪画，是中国最普及的民间传统装饰艺术之一，已被联合国教科文组织列入世界文化遗产名录。



答案：剪纸

174. 中国陶瓷，特别是瓷器，从唐代中晚期开始通过海上大量向国外输出。人们把这条通往亚、非、欧、美的海上交通路线称为_____。

答案：“海上陶瓷之路”

175. 泥人张彩塑的创始人张明山，是清朝末年艺林的一位名扬中外的传奇式人物。他的彩塑作品生动传神，就像把真人浓缩了一样，被人们亲切地称为_____。



答案：“泥人张”

176. “巾帼”是中国古代妇女的头巾和发饰，后来成为妇女的代称，所以人们常把杰出的妇女称为“_____”。

答案：巾帼英雄

177. 中医诊病的基本方法是“望、闻、问、_____”四诊法。

答案：切

178. 中国园林艺术是以山、水、花木、_____四种基本要素组合而成的综合艺术。



答案：建筑

179. 中国城也被称为_____，最初是华人移民及所开店铺的聚集区，现在已成为中华文化区的代名词，无论餐饮、娱乐还是商业活动，都体现出鲜明的华夏色彩。



答案：唐人街

180. 蓝印花布和_____是中国民间的传统印染工艺品。

答案：蜡染

181. 刻在龟甲和兽骨上的古老文字叫_____，它记录了 3000 多年前中国社会政治、经济、文化等各方面的史料。

答案：甲骨文

182. 北京最繁华、最著名的商业街是_____。得名一是因为明朝曾经在此建了座十王府，二是因为这里曾经有一口远近闻名的甜水井。

答案：王府井

183. 中国疆域辽阔，民族众多，由此

形成了多姿多彩的民居风格。其中，生活在黄土高原上的人们，利用那里又深又厚的黄土层，建造了一种独特的住宅_____。



答案：窑洞

184. 三国时期蜀汉丞相_____，是一位杰出的政治家、军事家、发明家和文学家，是中国人心目中忠臣的楷模，智慧的化身。



答案：诸葛亮

185. “五谷丰登”中的“五谷”通常指“稻、黍、稷、麦、_____”等几种主要粮食作物。

答案：豆，也称菽（有两种说法，一种指稻、黍、稷、麦、菽；另一种指麻、黍、稷、麦、菽）。

186. 悬挂在北京大钟寺内的_____是明代永乐年间铸造的，钟身内外都铸有佛经、咒语，总计 230000 多字，享有“古代钟王”的美誉。

答案：永乐大钟

187. 轿子是中国特有的交通工具，主要由人来肩扛手抬，有官轿、民轿和_____之分。

答案：喜轿

188. 中国汉代名医华佗非常重视疾病的预防，他模仿虎、鹿、熊、猿、鸟五种动物，独创了一套名为_____的体操，用来强身健体。



答案：“五禽戏”

189. 都塔尔是中国_____族的传统乐器。

答案：维吾尔

190. “乐府”原指汉代的一种_____机构，它的职责是收集、采撷文人诗和民间歌谣，并配上乐曲。后来，由乐府收集、编制的诗也被称为乐府。

答案：音乐

191. 1969 年出土于中国甘肃省武威县的青铜器_____，是中国青铜艺术的奇葩，现在已成为中国旅游的标志。



答案：“马踏飞燕”

192. 明代的国子监既是教育行政管理机构，又是国家的_____。

答案：最高学府

193. 国内外公认的中国著名的“杂技之乡”是中国河北_____。

答案：吴桥

194. 从 1405 年起，明代航海家郑和曾率领船队先后_____下西洋，最远到达非洲东海岸和红海沿岸。

答案：七次

195. 明朝时，意大利传教士_____来到中国，与徐光启合作翻译了欧几里德的《几何原理》。

答案：利玛窦

196. 西汉外交家_____两次出使西域，开辟了中国连接西亚、欧洲的“丝绸之路”。

答案：张骞

三、判断题

197. 在英国皇家舞蹈学院的大厅里，陈列着四位杰出女舞蹈家的石刻雕像，其中之一便是赫赫有名的中国舞蹈家——戴爱莲女士，她被誉为沟通当代中西舞蹈界的文化使者。

答案：正确。

198. 牡丹，也叫“富贵花”，原产中国。因其色彩艳丽，花朵硕大，雍容华贵，被誉为“国色天香”。



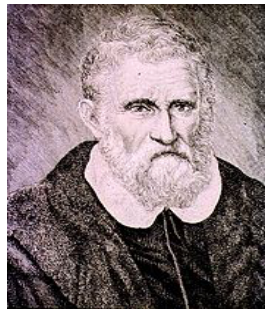
答案：正确。

199. “女书”又叫做“女字”，是世界上唯一的女性文字。由于它起源和主要流行的地域是中国湖南省永州市江永县江圩镇，所以又叫做“江永女书”。



答案：正确。

200. 《马可·波罗游记》详细介绍了当时中国的政治、风俗、宗教、城市及物产，描绘了一个神奇的东方世界，激起了欧洲人对东方文明的向往。



答案：正确。

201. 苏绣、湘绣、粤绣和蜀绣并称为中国“四大名绣”。

答案：正确。

202. 围棋起源于中国，是中国最古老的棋类。隋唐时期传到日本，19 世纪时又传到欧洲，现在已发展成为一种重要的国际体育竞赛项目。

答案：正确。

203. 谚语“八仙过海，各显神通”说的是传说中的铁拐李等八位仙人过海时不用舟船，各有一套法术，后来比喻各人使出自己的本事。



答案：正确。

204. 中国最早的一部诗歌总集是《诗经》。

答案：正确。

205. 中国菜举世闻名，而菜名更是妙趣横生，充满中国式的人生智慧。萝卜丝炒红椒叫做“踏雪寻梅”，粉丝炒肉末成了“蚂蚁上树”，冬菇炒青菜便成了“金钱满地”。菜是平常菜，可一融入这文化的氛围中，顿觉美味无穷，胃口大开。



答案：正确。

206. 中国人逢有新婚吉庆时，都爱在门口、厅堂等处贴上大红的双喜字，寓意好事成双、大吉大利。



答案：正确。

207. 中国民间流行着许多用以避邪的衣服和饰品，如五毒背心。五毒是指蛇、蜈蚣、蝎子、壁虎、癞蛤蟆这五种毒物，小孩穿上绣着五毒的背心，就能辟邪保平安。

答案：正确。

208. 中国象棋，古代叫“象戏”，大约起源于战国时代，是根据两军对垒的战阵创造的战斗游戏。

答案：正确。

209. 大约在 3000 多年前，中国就有扇子了。在扇面上题诗作画，是中国扇子的一大特色。

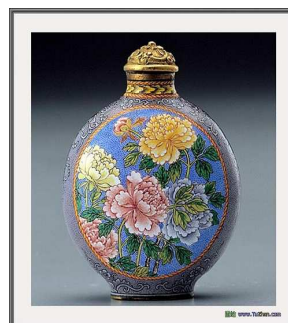


答案：正确。

210. 中国画又叫国画，它是用毛笔、墨及颜料在宣纸或绢上画出的画。

答案：正确。

211. 景泰蓝也叫珐琅，是明朝景泰年间发展起来的一种特殊工艺品，因为它的釉色是蓝宝石一样的颜色，所以，人们称它为景泰蓝。



答案：正确。

212. 算盘是中国古代的计算器，是古人在长期使用“算筹”的基础上发展起来的。用算盘计算的方法叫“珠算”。



答案：正确。

213. 菊花、兰花和莲花被人们寄寓了美好的品格，象征着中国人所追求的高尚情操，合称“岁寒三友”。

答案：错误。“松、竹、梅”被誉为“岁寒三友”。

214. 庙会本来是一种隆重的祭祀活动，随着经济的发展和人们交流的需要，庙会逐渐成为中国市集的一种重要形式。

答案：正确。

215. 妈祖是中国最具影响力的航海保护神，妈祖信俗是以崇奉和颂扬妈祖的立德、行善、大爱精神为核心，以祭祀庙会、民间习俗和故事传说等为表现形式的广泛影响的民俗文化。妈祖信俗已列入《人类非物质文化遗产代表作名录》。

答案：正确。

四、连线题

216. 中国民歌有着悠久的历史和丰富的表现形式，地域分布十分广泛，不仅中国人喜欢，而且也深受外国朋友的喜爱。下面几首著名的民歌各属于哪个地区，请确认并连线。

西北民歌	小河淌水
西南民歌	走西口
江淮民歌	凤阳花鼓
东北民歌	紫竹调
江浙民歌	小白菜

答案：

西北民歌	走西口
西南民歌	紫竹调
江淮民歌	凤阳花鼓
东北民歌	小白菜
江浙民歌	小河淌水

217. 中国少数民族的节日多姿多彩，丰富的节日活动集中地反映了少数民族的风俗和生活情趣。请将正确内容连线。

泼水节	彝族
火把节	傣族
古尔邦节	蒙古族

那达慕大会 信奉伊斯兰教的名族

答案：

泼水节	傣族
火把节	彝族
古尔邦节	蒙古族
那达慕大会	信奉伊斯兰教的名族

218. 桥梁是中国古代建筑的一个重要组成部分。几千年来，勤劳智慧的中国人修建了数以万计奇巧壮美的桥梁。请将下列著名的桥梁与其所在地连线。

灞桥	北京城外
卢沟桥	陕西西安
赵州桥	广东潮州
广济桥	河北赵县
宝带桥	福建泉州
洛阳桥	江苏苏州

答案：

灞桥	陕西西安
卢沟桥	河北赵县
赵州桥	江苏苏州
广济桥	广东潮州
宝带桥	福建泉州
洛阳桥	北京城外

219. 中国古代对不同年龄的男人有不同的称谓，这些称谓流传至今，影响甚远，请将正确内容连线。

弱冠之年	男子 30 岁
而立之年	男子 20 岁
古稀之年	男子 40 岁
知命之年	男子 70 岁
不惑之年	男子 50 岁

答案：

弱冠之年	男子 20 岁
而立之年	男子 30 岁
古稀之年	男子 70 岁
知命之年	男子 50 岁
不惑之年	男子 40 岁

220. 楼阁是中国古代建筑中的佼佼者，它们坐落在奇山秀水间，点缀出一幅幅富有诗情画意的美景。请将下列楼阁与其所在地连线：

黄鹤楼	南昌
滕王阁	武汉
鹳雀楼	岳阳
岳阳楼	永济
蓬莱阁	绵阳
越王楼	烟台
大观楼	贵阳
甲秀楼	昆明

答案：

黄鹤楼	南昌
滕王阁	武汉
鹳雀楼	岳阳
岳阳楼	永济
蓬莱阁	绵阳
越王楼	烟台
大观楼	贵阳
甲秀楼	昆明

221. 中国戏曲艺术缤纷多彩，各地都有自己独特的戏曲艺术。请将下列戏曲、剧种与所属省份连线：

安徽	花鼓戏
湖南	黄梅戏
广东	豫剧
河南	粤剧
山东	越剧
浙江	吕剧

答案：

安徽	花鼓戏
湖南	黄梅戏
广东	豫剧
河南	粤剧
山东	越剧
浙江	吕剧

五、列举题

222. 书院是中国唐宋至明清时期出现的一种独立的教育机构，是私人或

官府所设的聚徒讲授、研究学问的场所。请列举中国古代四大书院（至少两项）。

答案：白鹿洞书院、岳麓书院、嵩阳书院、应天书院（也有这样一说：石鼓书院、白鹿洞书院、岳麓书院、应天书院）。

223. 中国民间音乐文化历史悠久，在漫长的历史中，发展出一系列富有鲜明民族特色的乐器。试列举出你知道的三至五种。

答案：箫、笛子、古琴、琵琶、二胡、扬琴等。

224. 请列举出你知道的中国功夫（至少三项）。

答案：太极拳、咏春拳、猴拳、虎拳、八卦掌等。

225. 中国古代的文人所推崇和要掌握的四门艺术，被称为“文人四艺”或“秀才四艺”。请问是哪四艺？

答案：琴、棋、书、画。

226. 由于中国疆域辽阔，民族众多，各地的气候条件和生活方式不同，因此，形成了多姿多彩的民居风格。请列举你所知道的中国民居。

答案：北京四合院、西北黄土高原窑洞、内蒙古草原的“蒙古包”、福建、广东等地的客家土楼。

227. 中国遍地有名菜，试举出你最熟悉的中国菜肴（至少两项）。

答案：北京烤鸭、叫花鸡、清蒸桂鱼、佛跳墙、宫保鸡丁、麻婆豆腐等。

228. 茶是中国的传统饮品，你知道中国茶有那些品种（至少两项）？

答案：红茶、绿茶、花茶、砖茶、沱茶等。

229. 文学是中国文化中最灿烂的一部分，从远古神话到唐诗宋词、明清小说，到当代……涌现出了许多不朽的文学作品。请列举你熟悉的作家或作品（至少三项）。

答案：李白，罗贯中，吴承恩，曹雪芹，施耐庵，老舍等作家；《静夜思》，《三国演义》，《西游记》，《红楼梦》，《水浒传》，《四世同堂》等优秀作品。

六、影音题

230. [播放视频] 请问这种民间舞蹈形式叫什么？

答案：秧歌舞

231. [播放视频] 请问视频里的人正在做什么？

答案：喝功夫茶

232. [播放视频] 请问这种民间艺术是什么？

答案：木偶戏

233. [播放视频《李小龙传奇》片段] 请问视频中的武打演员是谁？

答案：李小龙