

桜美林大学 Fact Book 2021

Contents

- I. 桜美林学園教育研究組織
- II. 桜美林大学の教育
- III. 入学・在籍者の状況
- IV. 教職員の状況
- V. 研究活動と研究環境
- VI. 施設・設備
- VII. 図書館
- VIII. 学生生活
- IX. 学園の財務状況
- X. 評価・改善活動
- XI. 学内部署連絡先一覧

目 次

I. 桜美林学園教育研究組織	1
1. 桜美林学園の歩み	1
2. 桜美林学園教育組織図	3
3. 桜美林学園の設置校収容定員	4
II. 桜美林大学の教育	6
1. 教育の状況	6
(1)開設授業科目における専兼比率	6
(2)受講状況	6
(3)成績評価分布	7
(4)大学院における学位授与者数	11
(5)教員免許状・保育士資格・学芸員資格取得者数	11
2. 卒業者の状況	14
(1)卒業者の平均通算 GPA(含:経年変化)	14
(2)早期卒業率(含:経年変化)	15
(3)就職・進路状況(2020 年度卒業生)	16
(4)業界別就職者割合	17
3. 社会・地域連携	19
(1)オープンカレッジ講座数・受講者数(開講決定講座のみ)	19
(2)正規・交換・別科等国別留学生数	20
(3)大学提携校	21
(4)GO プログラム参加者数(AH 留学/GC 留学含む)	22
(5)短期プログラム参加者数	23
(6)長期プログラム参加者数	23
(7)オンライン海外研修プログラム参加者数	23
(8)授業外学習・入学前教育プログラム	24
III. 入学・在籍者の状況	25
1. 学群の募集人数・志願者数・受験者数・合格者数・入学者数	25
2. 学群・学類の在籍学生数	25
3. 学群・選抜方法別志願者数の推移	26
4. 学群の退学者数・退学理由	29
5. 出身都道府県別入試結果の推移	30
6. 大学院研究科の在籍学生数	32
7. 大学院研究科の募集人数・志願者数・受験者数・合格者数・入学者数	33
8. 大学院研究科志願者数の推移	34
9. 高等学校・中学校の在籍生徒数	36
10. 幼稚園の在籍園児数	36

IV. 教職員の状況	37
1. 学園組織	37
2. 大学教員数	38
(1)専任教員数	38
(2)非常勤教員数(非常勤教員、客員教員、招聘教員)	39
3. 学園教職員数	40
V. 研究活動と研究環境	41
1. 研究室研究費	41
2. 2020 年度研究室研究費の執行状況内訳	41
3. 2020 年度学内共同研究費	41
4. 2020 年度学内学術研究振興費の執行状況内訳	41
5. 2020 年度出版助成金	41
6. 申請・採択データ	42
7. 交付決定件数内訳(新規課題＋継続課題)	42
8. 受託研究	43
VI. 施設・設備	44
1. 土地・建物	44
2. 教室・教員オフィス	44
3. 教育研究用 PC 台数	45
VII. 図書館	46
1. 図書館・室の職員数(2021 年 5 月 1 日現在)	46
2. 施設(2021 年 5 月 1 日現在)	46
3. 図書・雑誌受入数	47
4. 蔵書数	47
5. サービス状況	48
6. 図書館オリエンテーション・ガイダンス実施状況(2020 年度)	51
VIII. 学生生活	52
1. 主な奨学金の受給状況(2020 年度)	52
2. 保健衛生支援室利用状況(2020 年度)	53
3. 学生相談室利用状況(2020 年度)	54
4. 同窓生数	55
5. 都道府県別同窓生数(2021 年 11 月 1 日現在)	56
IX. 学園の財務状況	57
1. 資金収支計算書	58
2. 事業活動収支計算書	62
3. 貸借対照表	66
4. 寄付の状況	68
X. 評価・改善活動	69
XI. 学内部署連絡先一覧	71

1. 情報・データの利用目的

学内関係者に対し、種々の数値データを通じ本学の教育・研究活動の全容を示し、情報の共有化を図ることにより、教育改革の推進に資する。

2. 数値データの基準日は、原則として2021年5月1日現在とした。

また、状況に応じて2020年度のデータを用いることとした。

I. 桜美林学園教育研究組織

1. 桜美林学園の歩み

1921年5月	本学園の創設者・清水安三、中国北京市朝陽門外に崇貞学園を創立。
1946年5月	中国から帰国後、財団法人桜美林学園(旧制高等女学校、英文専攻科)を創立。
1947年4月	桜美林中学校を開校。
1948年4月	桜美林高等学校を開校。これに伴い高等女学校は廃止。
1950年4月	桜美林短期大学(英語英文科・実務英語課程)を開学。これに伴い英文専攻科は廃止。
1955年4月	短期大学に家政科を増設。
1966年4月	桜美林大学(文学部英語英米文学科、中国語中国文学科)を開学。
1968年4月	大学に経済学部経済学科を開設。桜美林幼稚園を開園。
1972年4月	大学経済学部商科を増設。
1989年4月	大学に国際学部国際学科を開設。短期大学家政科を生活文化学科に名称変更。
1993年4月	大学院国際学研究科修士課程(国際関係専攻、環太平洋地域文化専攻)を開設。
1995年4月	大学院国際学研究科博士後期課程(国際関係専攻、環太平洋地域文化専攻)を設置。
1997年4月	大学に経営政策学部ビジネスマネジメント学科を開設。これに伴い経済学部商学科は募集停止。
2000年4月	大学文学部に言語コミュニケーション学科、健康心理学科、総合文化学科を増設。短期大学生生活文化学科の募集停止。
2001年4月	大学院国際学研究科に大学アドミニストレーション専攻修士課程、言語教育専攻修士課程を増設。
2002年4月	大学院国際学研究科に人間科学専攻修士課程、老年学専攻修士課程を増設。短期大学を、桜美林大学短期大学部に名称変更。
2003年4月	プラネット淵野辺キャンパス(PFC)を開設。
2004年4月	大学院に国際学研究科(通信教育課程) 大学アドミニストレーション専攻修士課程を開設。大学院国際学研究科に老年学専攻博士後期課程を増設。大学院国際学研究科国際関係専攻博士前期課程と環太平洋地域文化専攻博士前期課程を国際学専攻博士前期課程に統合。
2005年4月	大学に総合文化学群を開設。これに伴い文学部総合文化学科は募集停止。短期大学部を募集停止。
2005年9月	大学に日本語文化学院(留学生別科)を開設。
2006年4月	大学に健康福祉学群、ビジネスマネジメント学群ビジネスマネジメント学類を開設。これに伴い文学部健康心理学科、経営政策学部ビジネスマネジメント学科は募集停止。
2007年4月	大学にリベラルアーツ学群を開設。これに伴い文学部英語英米文学科・中国語中国文学科・言語コミュニケーション学科、経済学部経済学科、国際学部国際学科は募集停止。短期大学部を廃止。
2008年4月	四谷キャンパスを開設。大学ビジネスマネジメント学群にアビエーションマネジメント学類を増設。大学院に老年学研究科老年学専攻博士前期課程・博士後期課程、大学アドミニストレーション研究科大学アドミニストレーション専攻修士課程並びに大学アドミニストレーション研究科(通信教育課程) 大学アドミニストレーション専攻修士課程を開設。これに伴い国際学研究科老年学専攻博士前期課程・博士後期課程、大学アドミニストレーション専攻修士課程並びに国際学研究科(通信教育課程) 大学アドミニストレーション専攻修士課程は募集停止。

(次頁に続く)

(前頁から続く)

2009年4月	桜美林大学大学院国際学研究科国際協力専攻修士課程を開設。桜美林大学大学院経営学研究科経営学専攻修士課程を開設。桜美林大学大学院言語教育研究科日本語教育専攻修士課程・英語教育専攻修士課程を開設。桜美林大学大学院心理学研究科臨床心理学専攻修士課程・健康心理学専攻修士課程を開設。桜美林大学大学院国際学研究科国際関係専攻博士後期課程を国際学研究科国際人文社会科学専攻博士後期課程に名称変更。桜美林大学大学院国際学研究科人間科学専攻修士課程・言語教育専攻修士課程を募集停止。桜美林大学大学院国際学研究科環太平洋地域文化専攻博士後期課程を募集停止。
2010年5月	桜美林大学多摩アカデミーヒルズを開設。
2011年11月	大学文学部総合文化学科、経営政策学部ビジネスマネジメント学科を廃止。
2012年3月	大学文学部中国語中国文学科を廃止。 大学院国際学研究科大学アドミニストレーション専攻修士課程、国際学研究科言語教育専攻修士課程、国際学研究科(通信教育課程)大学アドミニストレーション専攻修士課程を廃止。
2013年3月	大学文学部英語英米文学科、健康心理学科を廃止。 大学国際学部国際学科を廃止。 大学院国際学研究科環太平洋地域文化専攻博士後期課程、国際学研究科老年学専攻博士前期課程を廃止。
2013年4月	大学総合文化学群を芸術文化学群に名称変更。
2013年11月	大学経済学部経済学科を廃止。
2014年3月	大学院国際学研究科老年学専攻博士後期課程を廃止。
2015年3月	大学文学部言語コミュニケーション学科を廃止。
2016年4月	大学にグローバル・コミュニケーション学群を開設。
2019年4月	新宿キャンパスを開設。
2020年4月	東京ひなたやまキャンパスを開設。 航空・マネジメント学群を開設。
2021年3月	大学院言語教育研究科英語教育専攻修士課程を廃止。
2021年4月	四谷キャンパス(千駄ヶ谷)を千駄ヶ谷キャンパスに名称変更。 大学院国際学術研究科を開設。

出典: <http://www.obirin.jp/gakuen/history/history.html>

2. 桜美林学園教育組織図

2021.4.1 現在

桜美林大学	大学院	国際学術研究科	国際学術専攻(修士課程及び博士前期課程)
			国際学術専攻(博士後期課程)
		国際学研究科	国際学専攻(博士前期課程)
			国際人文社会科学専攻(博士後期課程)
			国際協力専攻(修士課程)
		老年学研究科	老年学専攻(博士前期課程・博士後期課程)
		大学アドミニストレーション研究科	大学アドミニストレーション専攻(修士課程)
		大学アドミニストレーション研究科(通信教育課程)	大学アドミニストレーション専攻(修士課程)
		経営学研究科	経営学専攻(修士課程)
		言語教育研究科	日本語教育専攻(修士課程)
心理学研究科	臨床心理学専攻(修士課程)		
	健康心理学専攻(修士課程)		

桜美林大学	学士課程	リベラルアーツ学群	
		芸術文化学群	
		ビジネスマネジメント学群	ビジネスマネジメント学類
			アビエーションマネジメント学類
		健康福祉学群	
		グローバル・コミュニケーション学群	グローバル・コミュニケーション学類
	航空・マネジメント学群	航空・マネジメント学類	
	別科	留学生別科(日本語文化学院)	
中国語特別課程(桜美林大学孔子学院)			

桜美林高等学校	全日制課程
---------	-------

桜美林中学校

桜美林幼稚園

出典:

https://www.obirin.jp/disclosure/mb9v5b0000000060-att/2021_obirin_organizatinal_chart_3.pdf

https://www.obirin.ac.jp/campus_life/r11i8i000001udxo-att/2021_graduateschool_gakusoku.pdf

3. 桜美林学園の設置校収容定員

(1) 大学

① 学群

	航空・マネジメント学群	芸術文化学群	グローバル・コミュニケーション学群	健康福祉学群	ビジネスマネジメント学類	アビエーションマネジメント学類	ビジネスマネジメント学群	リベラルアーツ学群	学群計
1年	140	400	250	300	400	80	480	950	2,520
2年	140	400	250	300	400	80	480	950	2,520
3年	-	400	250	300	400	80	480	950	2,380
4年	-	400	250	300	400	80	480	950	2,380
小計	280	1,600	1,000	1,200	1,600	320	1,920	3,800	9,800

② 大学院(通学課程)

	国際学・前期	国際協力・修士	国際人 社・後期	国際学 研究科	老年学・ 前期	老年学・ 後期	老年学 研究科
1年	-	-	-	-	-	-	-
2年	10	10	10	30	20	3	23
3年	/	/	10	10		3	3
小計	10	10	20	40	20	6	26

	大学アドミニ ストレーション 研究科	経営学 研究科	言語教育 研究科	臨床心理 学・修士	健康心理 学・修士	心理学 研究科
1年	-	-	-	-	-	-
2年	20	30	30	13	17	30
3年	/	/	/	/	/	/
小計	20	30	30	13	17	30

	国際学 術・前期	国際学 術・後期	国際学術 研究科	大学院(通学)計
1年	230	15	245	245
2年	-	-	-	163
3年	/	-	-	13
小計	230	15	245	421

③ 大学院(通信教育課程)

	大学アドミニ ストレーション 研究科(通信)	大学院(通信)計
1年	—	—
2年	40	40
小計	40	40

④留学生別科

	留学生別科
1年	120
小計	120

⑤中国語特別課程

	中国語
1年	40
小計	40

$$\textcircled{1} + \textcircled{2} + \textcircled{3} + \textcircled{4} + \textcircled{5} = \boxed{10,421}$$

(2) 高等学校

1年	320
2年	320
3年	320
小計	960

(3) 中学校

1年	160
2年	160
3年	160
小計	480

(4) 幼稚園

1～3年	160
小計	160

$$(1) + (2) + (3) + (4) = \boxed{12,021}$$

Ⅱ. 桜美林大学の教育

1. 教育の状況

(1) 開設授業科目における専兼比率

※2020年度

学期	授業数	専任教員授業数	専任教員授業数	非常勤教員授業数	非常勤教員授業数
春学期	2,211	1,065	48.2%	1,146	51.8%
秋学期	2,348	1,069	45.5%	1,279	54.5%
	4,559	2,134	46.8%	2,425	53.2%

※履修者数が1名以上の授業を対象

※オムニバス等の授業は、代表教員のみをカウント

(2) 受講状況

① 平均履修者数

※2020年度

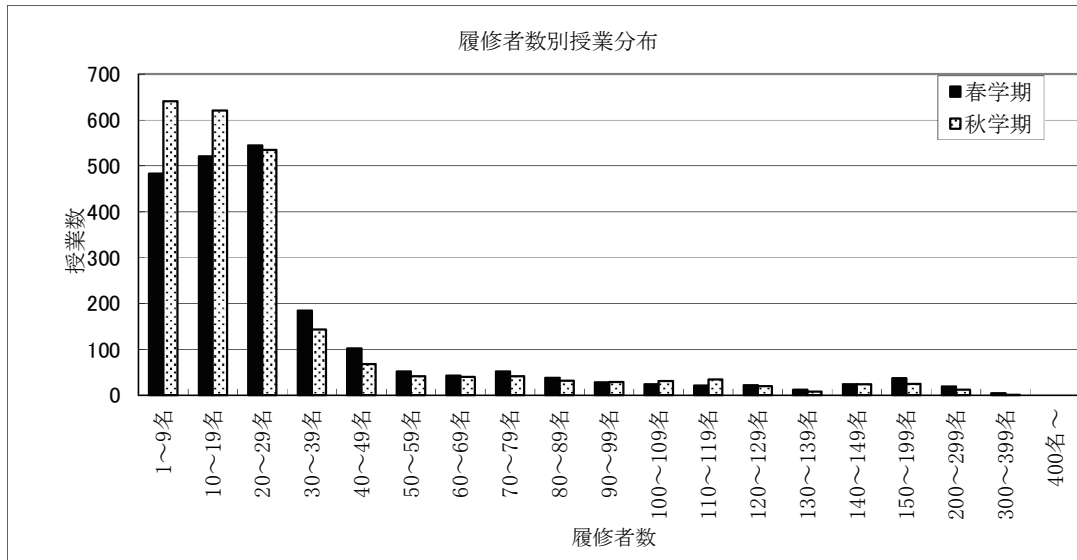
項目	授業数		
	春学期	秋学期	合計
授業数	2,211	2,348	4,559
履修者総数	73,599	67,304	140,903
1授業あたりの平均履修者数	33.3	28.7	30.9
学生1名あたりの平均履修授業数(※1)	7.6	7.0	14.6

※履修者数が1名以上の授業を対象

※1・2020年5月1日現在の大学在籍者数(9635名)で算出

② 履修者数別授業分布

※2020年度



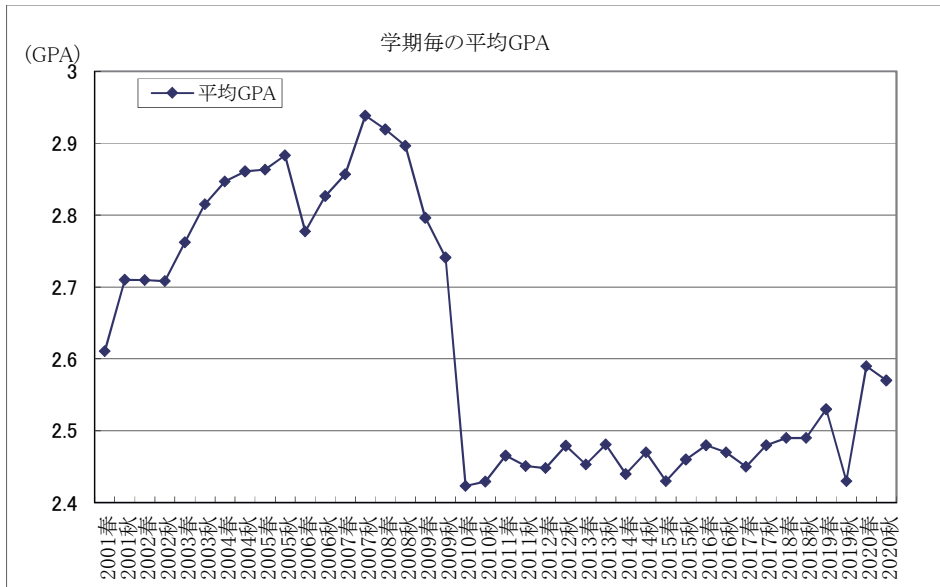
	春学期	授業数 秋学期	合計
1～9名	483	641	1124
10～19名	521	621	1142
20～29名	545	535	1080
30～39名	184	143	327
40～49名	102	68	170
50～59名	52	42	94
60～69名	43	40	83
70～79名	52	42	94
80～89名	38	32	70
90～99名	28	29	57
100～109名	24	31	55
110～119名	21	34	55
120～129名	22	20	42
130～139名	12	8	20
140～149名	24	24	48
150～199名	37	25	62
200～299名	19	12	31
300～399名	4	1	5
400名～	0	0	0

※履修者数が1名以上の授業を対象

(3)成績評価分布

② 学期毎の平均GPA

※2001年度～2020年度



※2001年度以降のカリキュラム(全学GPA導入年度)適用の学部・学群生を対象。

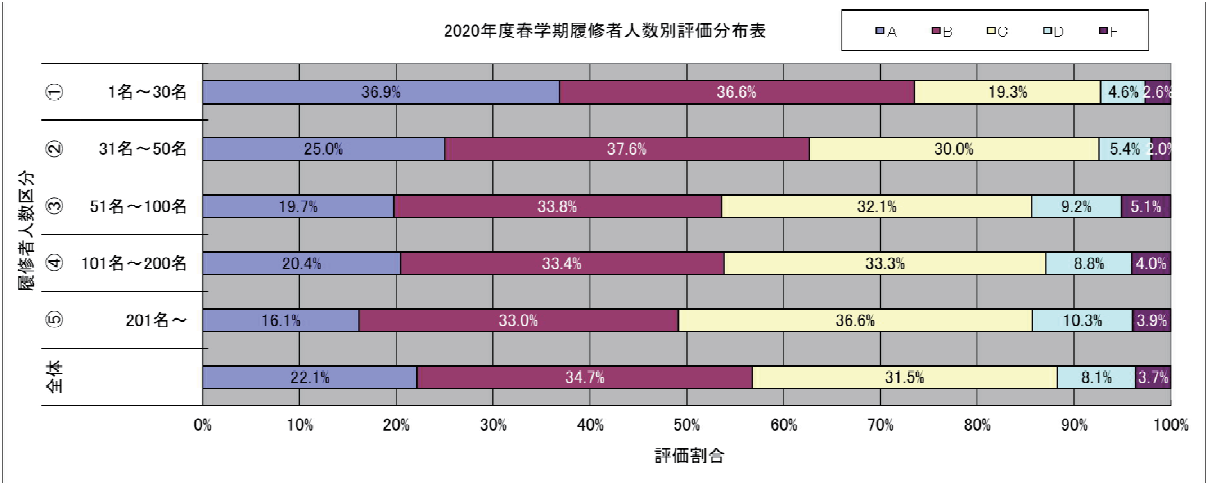
※各学期ごとのGPAの平均を算出

年度	学期	平均GPA	対象学生数
2001	春学期	2.61	1,589
2001	秋学期	2.71	1,558
2002	春学期	2.71	3,454
2002	秋学期	2.71	3,390
2003	春学期	2.76	5,107
2003	秋学期	2.82	5,034
2004	春学期	2.85	6,575
2004	秋学期	2.86	6,391
2005	春学期	2.86	6,875
2005	秋学期	2.88	6,654
2006	春学期	2.78	6,896
2006	秋学期	2.83	6,600
2007	春学期	2.86	7,262
2007	秋学期	2.94	6,911
2008	春学期	2.92	7,465
2008	秋学期	2.90	7,203
2009	春学期	2.80	7,921
2009	秋学期	2.74	7,641
2010	春学期	2.42	8,073
2010	秋学期	2.43	7,734
2011	春学期	2.47	8,196
2011	秋学期	2.45	7,865
2012	春学期	2.45	8,060
2012	秋学期	2.48	7,777
2013	春学期	2.45	7,869
2013	秋学期	2.48	7,623
2014	春学期	2.44	7,816
2014	秋学期	2.47	7,561
2015	春学期	2.43	7,949
2015	秋学期	2.46	7,635
2016	春学期	2.48	8,241
2016	秋学期	2.47	7,961
2017	春学期	2.45	8,401
2017	秋学期	2.48	8,092
2018	春学期	2.49	8,656
2018	秋学期	2.49	8,054
2019	春学期	2.53	8,747
2019	秋学期	2.43	8,123
2020	春学期	2.59	9,254
2020	秋学期	2.57	8,678

②2020年度春学期履修者人数別評価分布調査

調査方法	
対象者	学群・学部生
対象授業	学士課程授業
評価	2020年度春学期の履修登録された履修に対する評価の内、A、B、C、D、F評価
集計	各授業の履修者人数の区分に分けて、対象評価野分布を調査。

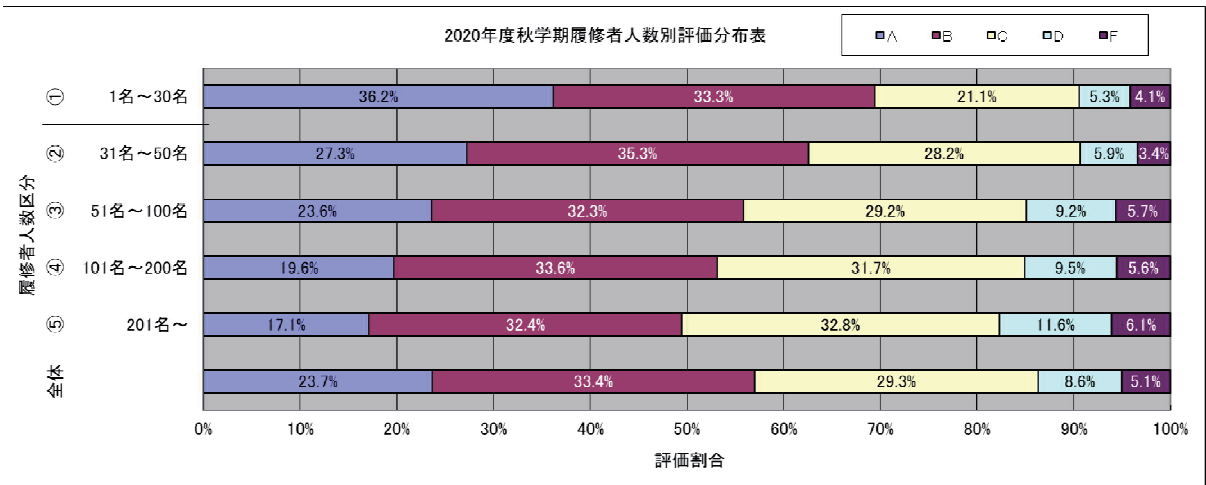
区分	調査区分 履修者数	授業数	対象評価件数 (A~F)	評価割合(対象評価数が母数)					評価数					
				A	B	C	D	F	A	B	C	D	F (対象外評価)	
①	1名~30名	891	13,460	36.9%	36.6%	19.3%	4.6%	2.6%	4,961	4,933	2,593	624	349	132
②	31名~50名	599	24,385	25.0%	37.6%	30.0%	5.4%	2.0%	6,096	9,174	7,315	1,308	492	150
③	51名~100名	363	25,220	19.7%	33.8%	32.1%	9.2%	5.1%	4,978	8,535	8,095	2,320	1,292	264
④	101名~200名	184	25,969	20.4%	33.4%	33.3%	8.8%	4.0%	5,303	8,675	8,645	2,298	1,048	799
⑤	201名~	104	27,416	16.1%	33.0%	36.6%	10.3%	3.9%	4,412	9,053	10,038	2,831	1,082	2,794
全体		2,141	116,450	22.1%	34.7%	31.5%	8.1%	3.7%	25,750	40,370	36,686	9,381	4,263	4,139



③2020年度秋学期履修者人数別評価分布調査

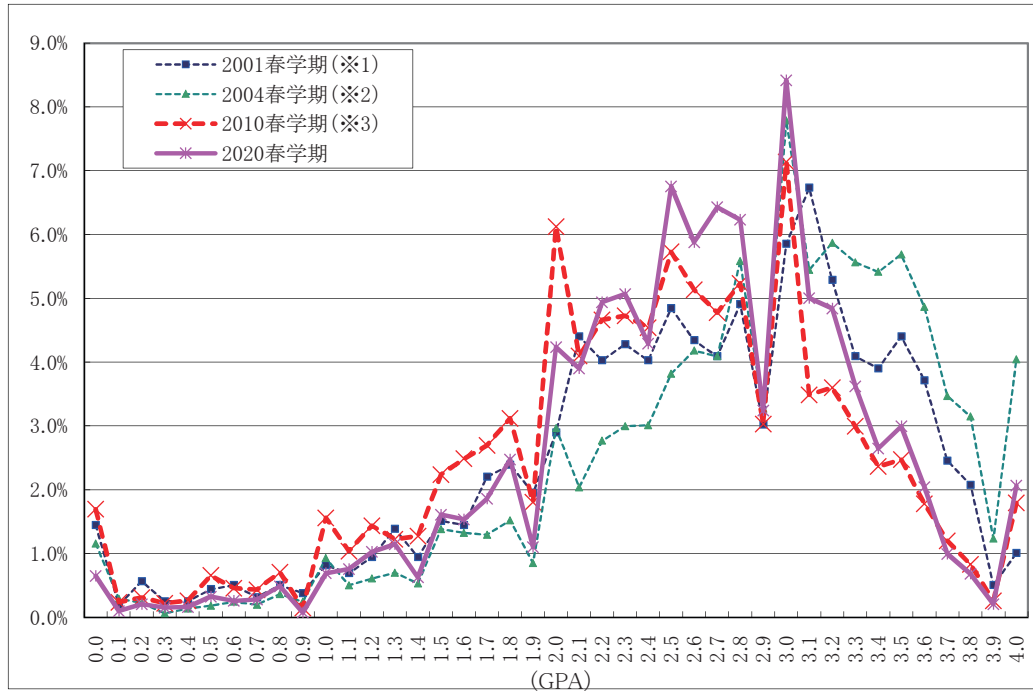
調査方法	
対象者	学群・学部生
対象授業	学士課程授業
評価	2020年度秋学期の履修登録された履修に対する評価の内、A、B、C、D、F評価
集計	各授業の履修者人数の区分に分けて、対象評価野分布を調査。

区分	調査区分 履修者数	授業数	対象評価件数 (A~F)	評価割合(対象評価数が母数)					評価数					
				A	B	C	D	F	A	B	C	D	F (対象外評価)	
①	1名~30名	1,639	16,181	36.2%	33.3%	21.1%	5.3%	4.1%	5,851	5,381	3,419	860	670	238
②	31名~50名	221	24,916	27.3%	35.3%	28.2%	5.9%	3.4%	6,790	8,793	7,014	1,474	845	155
③	51名~100名	193	20,264	23.6%	32.3%	29.2%	9.2%	5.7%	4,783	6,542	5,922	1,867	1,150	218
④	101名~200名	93	25,582	19.6%	33.6%	31.7%	9.5%	5.6%	5,023	8,584	8,120	2,428	1,427	935
⑤	201名~	11	28,596	17.1%	32.4%	32.8%	11.6%	6.1%	4,889	9,262	9,381	3,312	1,752	1,977
全体		2,157	115,539	23.7%	33.4%	29.3%	8.6%	5.1%	27,336	38,562	33,856	9,941	5,844	3,523



④ GPA別学生分布

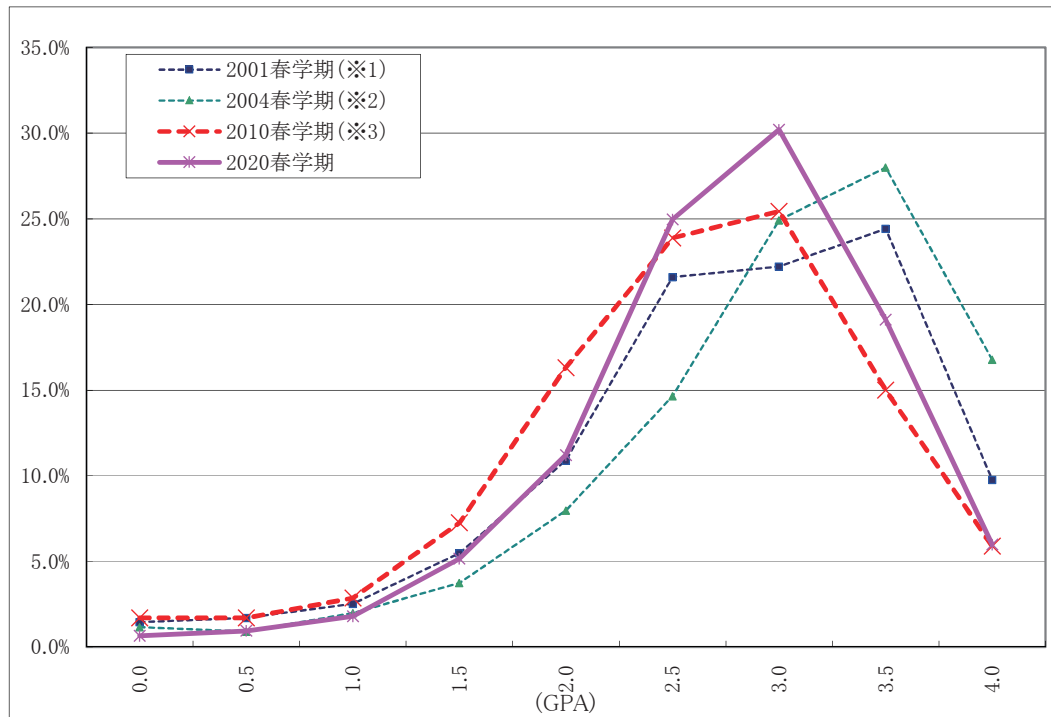
※2001年度、2004年度、2010年度、2020年度



※1 2001年度・・・GPAの全学適用開始(適用対象:1年生)。
 ※2 2004年度・・・GPA適用完成年度(適用対象:1～4年生)
 ※3 2010年度・・・成績評価の適正化に関する学長連絡の発信
 注)GPA値は小数点第2位を切り捨ててで表示(例:2.55は2.5と表示)、以下同じ。

GPA値	2001年度(※1)		2004年度(※2)		2010年度(※3)		2020年度	
	人数	率	人数	率	人数	率	人数	率
0.0	23	1.4%	76	1.2%	137	1.7%	60	0.6%
0.1	3	0.2%	19	0.3%	19	0.2%	9	0.1%
0.2	9	0.6%	15	0.2%	25	0.3%	19	0.2%
0.3	4	0.3%	4	0.1%	18	0.2%	14	0.2%
0.4	4	0.3%	9	0.1%	21	0.3%	15	0.2%
0.5	7	0.4%	12	0.2%	53	0.7%	30	0.3%
0.6	8	0.5%	16	0.2%		0.5%	24	0.3%
0.7	5	0.3%	13	0.2%	35	0.4%	26	0.3%
0.8	8	0.5%	24	0.4%	57	0.7%	45	0.5%
0.9	6	0.4%	16	0.2%	12	0.1%	7	0.1%
1.0	13	0.8%	61	0.9%	126	1.6%	64	0.7%
1.1	11	0.7%	33	0.5%	84	1.0%	70	0.8%
1.2	15	0.9%	40	0.6%	116	1.4%	95	1.0%
1.3	22	1.4%	46	0.7%	99	1.2%	106	1.1%
1.4	15	0.9%	35	0.5%	103	1.3%	58	0.6%
1.5	24	1.5%	91	1.4%	181	2.2%	149	1.6%
1.6	23	1.4%	87	1.3%	201	2.5%	142	1.5%
1.7	35	2.2%	85	1.3%	218	2.7%	172	1.9%
1.8	38	2.4%	100	1.5%	252	3.1%	229	2.5%
1.9	31	2.0%	56	0.9%	146	1.8%	102	1.1%
2.0	46	2.9%	195	3.0%	495	6.1%	392	4.2%
2.1	70	4.4%	134	2.0%	331	4.1%	361	3.9%
2.2	64	4.0%	182	2.8%	377	4.7%	457	4.9%
2.3	68	4.3%	197	3.0%	382	4.7%	469	5.1%
2.4	64	4.0%	198	3.0%	367	4.5%	397	4.3%
2.5	77	4.8%	251	3.8%	463	5.7%	625	6.8%
2.6	69	4.3%	275	4.2%	415	5.1%	544	5.9%
2.7	65	4.1%	269	4.1%	386	4.8%	595	6.4%
2.8	78	4.9%	367	5.6%	423	5.2%	577	6.2%
2.9	48	3.0%	215	3.3%	245	3.0%	300	3.2%
3.0	93	5.9%	512	7.8%	577	7.1%	779	8.4%
3.1	107	6.7%	358	5.4%	282	3.5%	463	5.0%
3.2	84	5.3%	386	5.9%	291	3.6%	448	4.8%
3.3	65	4.1%	366	5.6%	242	3.0%	335	3.6%
3.4	62	3.9%	356	5.4%	191	2.4%	245	2.6%
3.5	70	4.4%	374	5.7%	200	2.5%	277	3.0%
3.6	59	3.7%	320	4.9%	144	1.8%	189	2.0%
3.7	39	2.5%	228	3.5%	97	1.2%	92	1.0%
3.8	33	2.1%	207	3.1%	67	0.8%	63	0.7%
3.9	8	0.5%	81	1.2%	21	0.3%	19	0.2%
4.0	16	1.0%	266	4.0%	145	1.8%	191	2.1%

GPA値	2001年度(※1)		2004年度(※2)		2010年度(※3)		2020年度	
	春学期		春学期		春学期		春学期	
	人数	率	人数	率	人数	率	人数	率
0.0	23	1.4%	76	1.2%	137	1.7%	60	0.6%
0.5	27	1.7%	59	0.9%	136	1.7%	87	0.9%
1.0	40	2.5%	130	2.0%	230	2.9%	166	1.8%
1.5	87	5.5%	245	3.7%	583	7.2%	478	5.2%
2.0	173	10.9%	523	8.0%	1312	16.3%	1037	11.2%
2.5	343	21.6%	962	14.6%	1920	23.9%	2309	25.0%
3.0	353	22.2%	1638	24.9%	2046	25.4%	2795	30.2%
3.5	388	24.4%	1840	28.0%	1206	15.0%	1768	19.1%
4.0	155	9.8%	1102	16.8%	474	5.9%	554	6.0%



※上記表のGPA値について0.5は前頁の0.1～0.5の合計である。以下同じ。
データ提供元:町田キャンパス事務室 教務担当

(4) 大学院における学位授与者数

① 博士前期/修士課程

2020年度

学位	合計	春学期	秋学期
修士(国際学)	1	0	1
修士(経営学)	57	14	43
修士(国際協力)	8	1	7
修士(英語教育)	2	0	2
修士(日本語教育)	12	5	7
修士(大学アドミニストレーション)	11	2	9
修士(健康心理学)	10	1	9
修士(臨床心理学)	15	2	13
修士(老年学)	12	2	10
合計	128	27	101

② 博士後期課程

2020年度

学位	合計	課程博士		課程外博士	
		春学期	秋学期	春学期	秋学期
博士(学術)	3	1	2	0	0
博士(老年学)	4	1	3	0	0
合計	7	2	5	0	0

データ提供元:千駄ヶ谷キャンパス事務室 大学院担当

(5) 教員免許状・保育士資格・学芸員資格取得者数

① 教職課程(中高1種・専修免許)

《教育実習派遣人数》

2020年度

実習教科	所属	リベラル アーツ学群	芸術文化 学群	健康福祉 学群	科目等 履修生	総計
国語	中学	9				9
	高校	3				3
社会	中学	2				2
	高校	4				4
数学	中学	3				3
	高校					0
理科	中学	1				1
	高校					0
情報	高校					0
英語	中学	5			2	7
	高校	6				6
中国語	中学					0
	高校					0
音楽	中学		2		1	3
	高校		3			3
美術	中学		2			2
	高校					0
保健体育	中学			7		7
	高校			15	1	16
福祉	高校			1		1
計		33	7	23	4	67

※中高一貫校での実習は中学校に算入

《教員免許状取得人数・件数 — 中高1種》

2020年度

所属		リベラル アーツ学群	芸術文化 学群	ビジネスマネジ メント学群	健康福祉 学群	科目等 履修生	総計
国語	中学	12					12
	高校	12					12
社会	中学	5					5
地理歴史	高校	5					5
公民	高校	3					3
数学	中学	3					3
	高校	3					3
理科	中学	1					1
	高校	1					1
情報	高校	1					1
英語	中学	6				1	7
	高校	6				1	7
中国語	中学						0
	高校						0
音楽	中学		5			1	6
	高校		5			1	6
美術	中学		2				2
	高校		2				2
商業	高校						0
保健体育	中学				22	1	23
	高校				22	1	23
福祉	高校				1		1
件数		58	14	0	45	6	123
人数		27	7	0	23	3	60

《教員免許状取得人数・件数 — 中高専修》

2020年度

所属		国際学研究科	経営学研究科	言語教育研究科	老年学研究科	計
国語	中			0		0
	高			0		0
社会	中	0				0
地理歴史	高	0				0
公民	高	0				0
商業	高		0			0
福祉	高				0	0
英語	中			1		1
	高			1		1
中高免許 件数		0	0	2	0	2
中高免許 人数		0	0	1	0	1

《免許種別件数》

2020年度

免許状種類	件数
中学校1種	59
高等学校1種	64
中学校専修	1
高等学校専修	1

②幼稚園課程・保育士資格(健康福祉学群保育専修の課程)

《教育実習・保育所実習派遣人数》

2020 年度

幼稚園教育実習	人数	幼稚園数
教育実習Ⅱ・4年生	42	38
教育実習Ⅰ・3年生	40	36

保育所実習	人数
保育実習Ⅰ(施設)	42
保育実習Ⅰ(保育所)	0※
保育実習Ⅱ	17
保育実習Ⅲ	17

※2019年度生より実習時期が変更となったため、2020年度は保育実習Ⅰ(保育所)を実施していない。

(2018年度生は2020年2月に、2019年度生は2021年5月に保育実習Ⅰ(保育所)を実施)

《幼稚園教諭・保育士資格取得人数》 2020 年度

資格種類	人数
幼稚園1種免許状	42
保育士登録	43

③学芸員課程

《博物館実習派遣人数》

2020 年度

	履修者数	派遣人数	実習先博物館
3年生	27	25	29
4年生	16	12	
科目等履修生	0	0	
計	43	37	

※新型コロナウイルス感染症の影響により、履修者のうち6名について実習の受入中止や実習先未決定となった。

《学芸員資格取得人数》

2020 年度

所属	人数
リベラルアーツ学群	31
芸術文化学群	6
健康福祉学群	0
ビジネスマネジメント学群	0
グローバル・コミュニケーション学群	0
科目等履修生	0
合計	37

データ提供元:町田キャンパス事務室 資格・教職担当

2. 卒業者の状況

(1) 卒業者の平均通算GPA(含:経年変化)

① 年度別出学者の平均通算GPA

出学種別	2001年度		2002年度		2003年度		2004年度		2005年度		2006年度		2007年度		2008年度		2009年度		2010年度	
	春	秋	春	秋	春	秋	春	秋	春	秋	春	秋	春	秋	春	秋	春	秋	春	秋
早期卒業						3.65	3.71	3.67	3.67	3.71	3.69	3.71	3.64	3.71	3.69	3.74	3.67	3.73	3.68	3.69
卒業								2.89	2.39	2.90	2.34	2.90	2.52	2.91	2.61	2.93	2.55	2.90	2.51	2.90
除籍			2.40		1.73		2.03	1.39	0.96	1.30	1.39	1.59	1.07	1.79	1.37	1.76	1.56	1.63	1.51	0.90
退学	1.17	1.73	1.00	1.28	1.25	1.45	1.24	1.49	1.46	1.75	1.02	1.67	1.15	1.70	1.45	1.64	1.20	1.59	1.43	1.54
転部転科・転群(※1)			3.34		3.09	3.30	3.21	3.00	3.16	3.14	2.66	2.92	3.34	3.18	3.35	2.92	3.26	3.30	2.60	

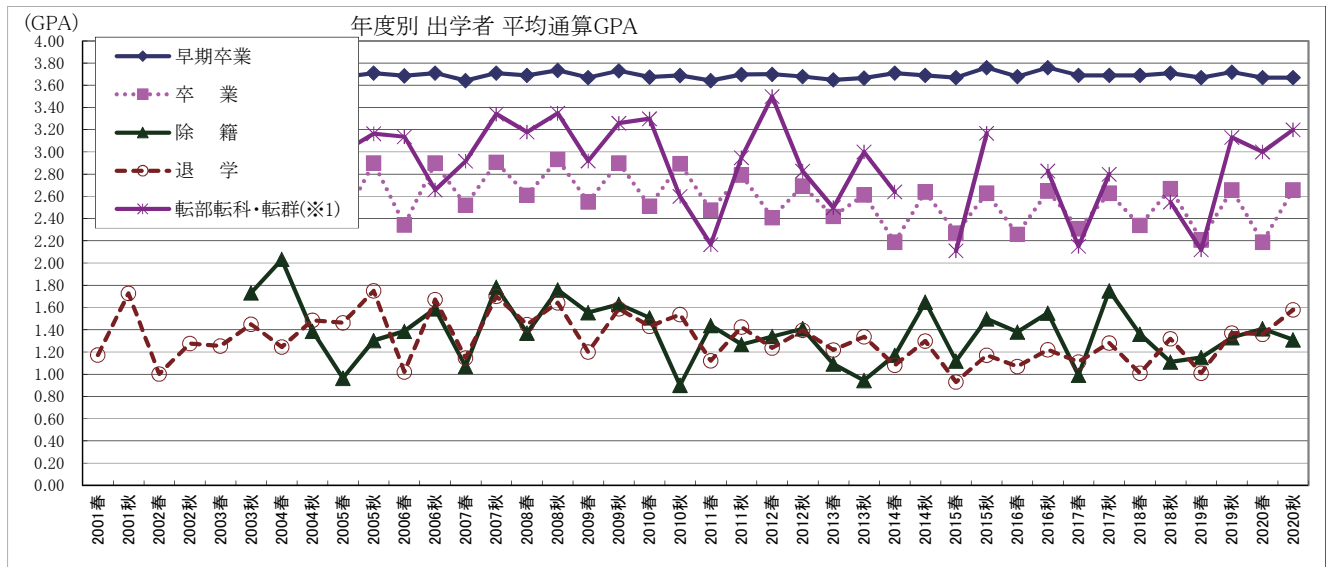
出学種別	2011年度		2012年度		2013年度		2014年度		2015年度		2016年度		2017年度		2018年度		2019年度		2020年度	
	春	秋	春	秋	春	秋	春	秋	春	秋	春	秋	春	秋	春	秋	春	秋	春	秋
早期卒業	3.64	3.70	3.70	3.68	3.65	3.67	3.71	3.69	3.67	3.76	3.68	3.76	3.69	3.69	3.69	3.71	3.67	3.72	3.67	3.67
卒業	2.48	2.79	2.41	2.69	2.42	2.61	2.19	2.64	2.27	2.63	2.26	2.65	2.31	2.63	2.34	2.67	2.21	2.66	2.19	2.66
除籍	1.44	1.27	1.34	1.41	1.09	0.94	1.17	1.65	1.12	1.50	1.38	1.55	0.99	1.75	1.36	1.11	1.15	1.33	1.41	1.31
退学	1.12	1.43	1.24	1.40	1.22	1.34	1.08	1.30	0.93	1.17	1.07	1.22	1.11	1.28	1.01	1.32	1.01	1.37	1.36	1.58
転部転科・転群(※1)	2.17	2.95	3.50	2.83	2.50	3.00	2.64	2.11	3.17	0.00	2.83	2.15	2.80	0.00	2.55	2.12	3.13	3.00	3.20	

※2001年度以降のカリキュラム(全学GPA導入年度)適用の学部・学群生(35,465名)の出学者を対象。

※各年度学期の出学者の通算GPAの平均値を算出。

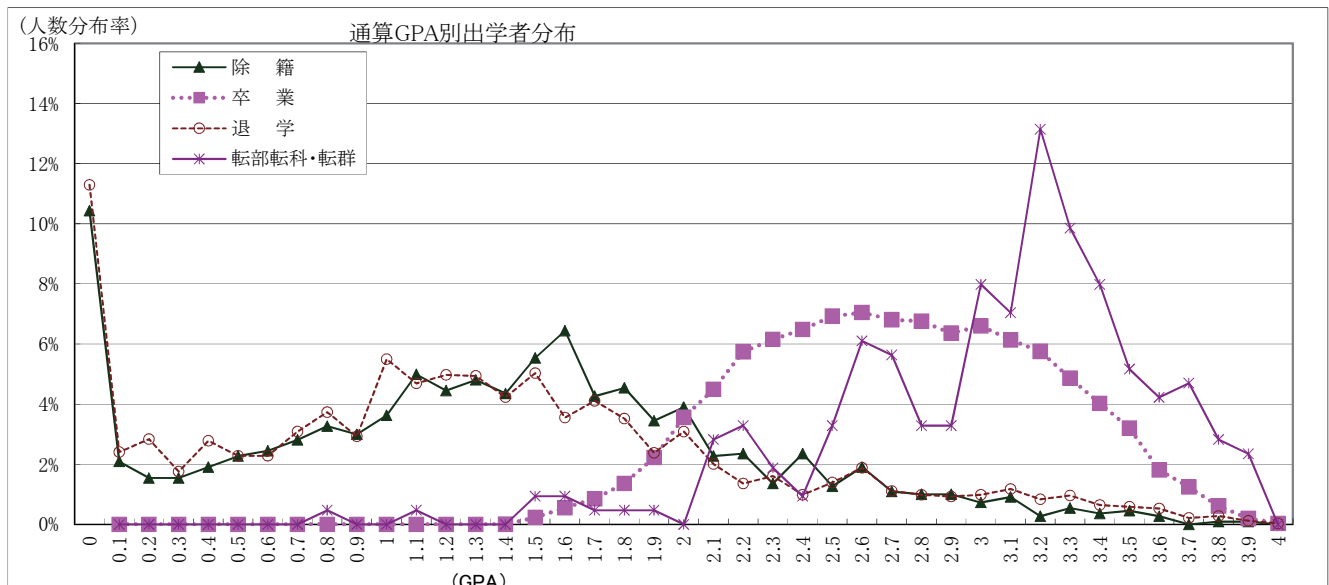
※1・・・転部転科・転群時の通算GPA

※2001年～2020年度



② 通算GPA分布

※2001年～2020年度

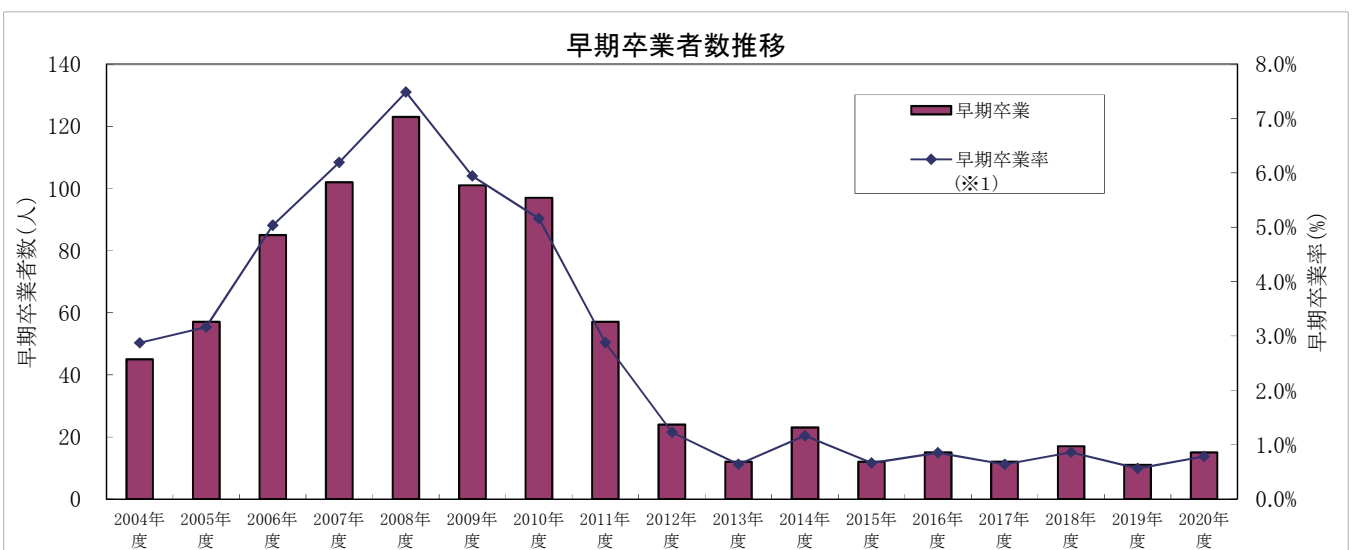
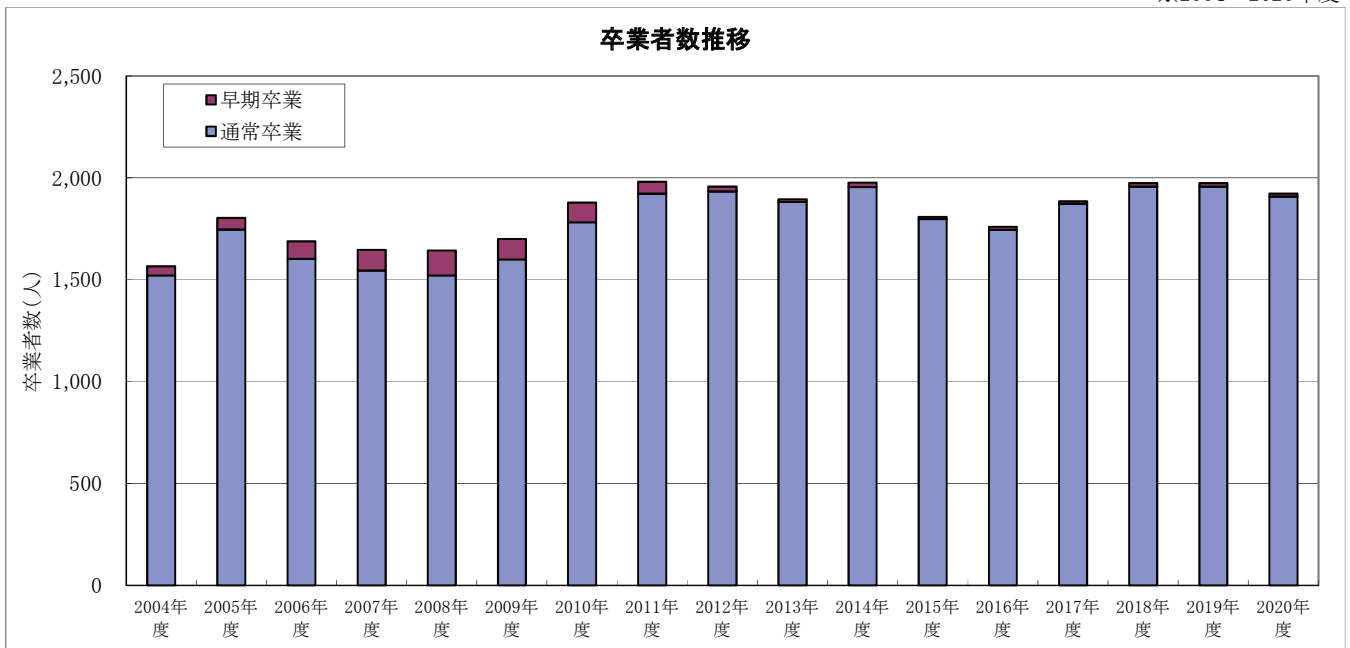


※2001年度以降のカリキュラムの内、早期卒業者を除く学部・学群生(35465名)の出学者を対象。

(2) 早期卒業率(含:経年変化)

年度	卒業者数	通常卒業	早期卒業	早期卒業率 (※1)
2004年度	1,566	1,521	45	2.9%
2005年度	1,803	1,746	57	3.2%
2006年度	1,688	1,603	85	5.0%
2007年度	1,647	1,545	102	6.2%
2008年度	1,643	1,520	123	7.5%
2009年度	1,700	1,599	101	5.9%
2010年度	1,879	1,782	97	5.2%
2011年度	1,980	1,923	57	2.9%
2012年度	1,957	1,933	24	1.2%
2013年度	1,894	1,882	12	0.6%
2014年度	1,977	1,954	23	1.2%
2015年度	1,809	1,797	12	0.7%
2016年度	1,760	1,745	15	0.9%
2017年度	1,884	1,872	12	0.6%
2018年度	1,974	1,957	17	0.9%
2019年度	1,956	1,945	11	0.6%
2020年度	1,923	1,908	15	0.8%
合計	31,040	30,232	808	2.6%

※2004～2020年度



※2004年度～2020年度に卒業した学部・学群生を対象(31,040名)

※1・・・年度卒業生における早期卒業者の割合。

(3) 就職・進路状況(2020年度卒業生)

就職率93.1%

※就職率とは、就職希望者に占める就職者の割合

(単位：人)

学類	性別	総計	就職		進学	非正規雇用 ※1	その他1 ※2	その他2 ※3
			就職希望者数	就職決定者数				
リベラルアーツ学群	男	386	299	276	11	16	35	25
	女	457	375	357	17	25	20	20
	計	843	674	633	28	41	55	45
芸術文化学群	男	63	36	22	3	2	16	6
	女	150	88	79	3	18	31	10
	計	213	124	101	6	20	47	16
ビジネスマネジメント学群	男	152	125	113	6	3	12	6
	女	297	261	245	4	16	7	9
	計	449	386	358	10	19	19	15
健康福祉学群	男	109	90	88	4	4	4	7
	女	101	96	94	2	0	2	1
	計	210	186	182	6	4	6	8
グローバル・コミュニケーション学群	男	81	54	53	5	2	11	9
	女	127	94	87	6	7	8	12
	計	208	148	140	11	9	19	21
総計	男	791	604	552	29	27	78	53
	女	1132	914	862	32	66	68	52
	計	1923	1518	1414	61	93	146	105

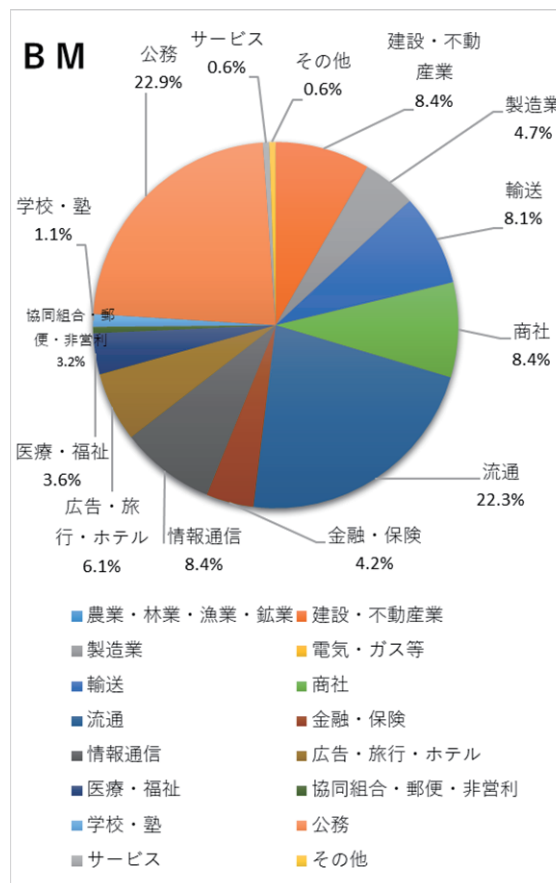
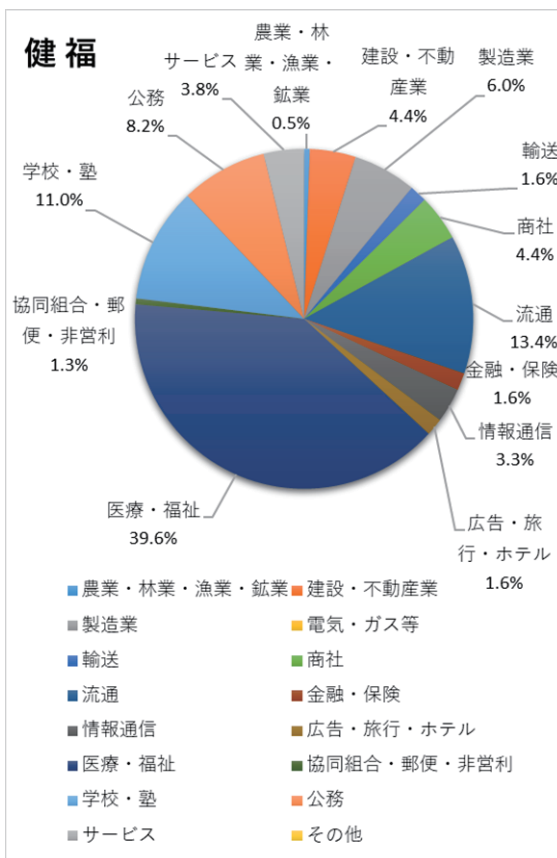
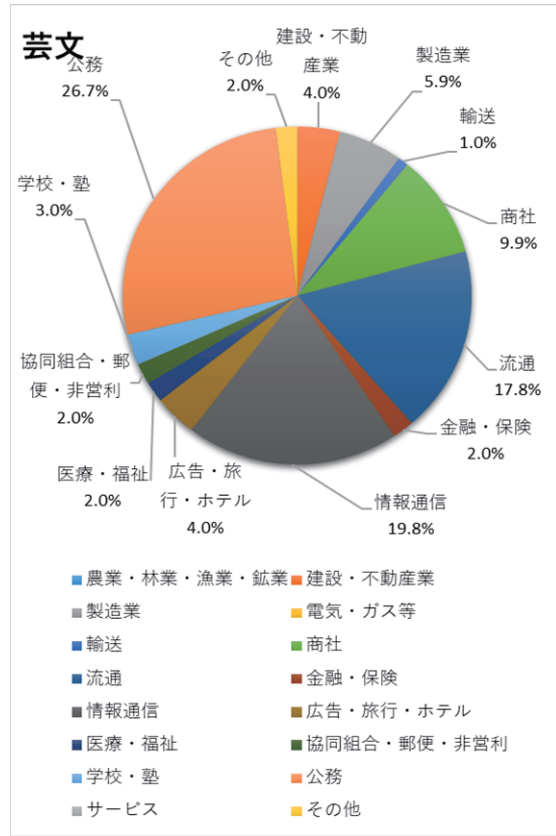
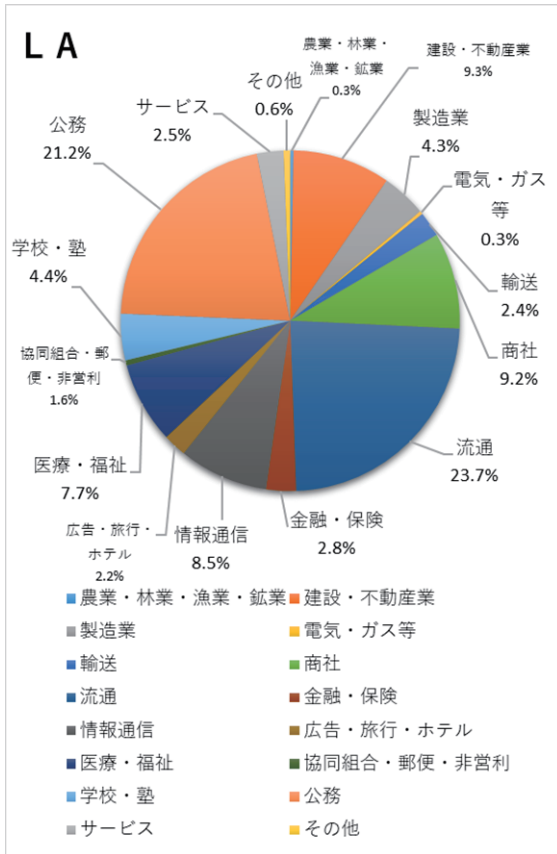
※1 アルバイト・パート

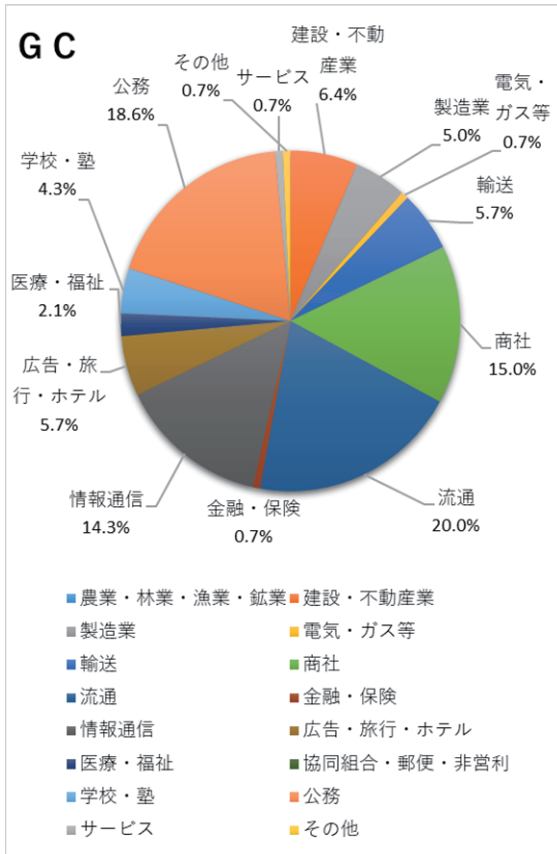
※2 芸術活動、進学準備、資格試験等受験準備、帰国ほか

※3 進路未定等

データ提供元:キャリア開発センター

(4) 業界別就職割合





3. 社会・地域連携

(1) オープンカレッジ講座数・受講者数(開催決定講座のみ)

講座名	2020年度			
	春期		秋期	
	開講講座数	受講者数	開講講座数	受講者数
語学講座			0講座	0名
世宗学堂韓国語講座			8講座	45名
文化・教養講座			0講座	0名
健康・心理講座			0講座	0名
産学官連携講座			0講座	0名
市民講座			0講座	0名
フローラルアートデザイナー			0講座	0名
資格講座			3講座	24名
桜美林学生特別講座			13講座	67名
合計	0講座	0名	24講座	136名

※2020年度はコロナウイルス対策のため多摩キャンパス、千駄ヶ谷キャンパスにおけるオープンカレッジは行っていない

(2)正規・交換・別科等国別留学生数

21カ国・地域 772名

2021年5月1日現在(前年2020年5月1日)

国 Country/Area	正規留学生 Degree Courses	前年 Prev. Yr.	交換留学生 Exchange	前年 Prev. Yr.	別科生 IJLC	前年 Prev. Yr.	合計 Total	前年 Prev. Yr.
中国 China	527	523	14	25	45	66	586	614
韓国 Korea	109	75	3	3	2	6	114	84
ベトナム Vietnam	13	19	0	3	1	7	14	29
台湾 Taiwan	12	14	0	3	1	1	13	18
モンゴル Mongolia	13	10	0	3	0	0	13	13
アメリカ U.S.A.	2	3	7	8	0	0	9	11
タイ Thailand	3	3	0	2	0	1	3	6
マレーシア Malaysia	3	5	0		0	0	3	5
インドネシア Indonesia	3	2	0		0	0	3	2
イギリス United Kingdom	2		0	2	0	0	2	2
ウズベキスタン Uzbekistan	2	2	0		0	0	2	2
ケニア Kenya	1	2	0		0	0	1	2
スリランカ Srilanka	1	1	0		0	0	1	1
サウジアラビア Saudi Arabia	1	1	0		0	0	1	1
ポルトガル Portugal	1	1	0		0	0	1	1
フランス France	1	1	0		0	0	1	1
ドイツ Germany	1	1	0		0	0	1	1
オランダ The Netherlands	0		1		0	0	1	0
カナダ Canada	1	1	0		0	0	1	1
ブラジル Brasil	1	1	0		0	0	1	1
オーストラリア Australia	1	1	0		0	0	1	1
ミャンマー Myanmar	0	1	0		0	0	0	1
合計	698	667	25	49	49	81	772	797

*「留学」の在留資格を持つ外国人学生のみ。

* 正規留学生内訳 学群:585 大学院:113

(3)大学提携校

協定校：36カ国・地域 174大学・10組織

2021年5月1日現在

国・地域名	大学		大学 集計	学群・部局間		学群・部局間 集計	大学以外	大学以外 集計	総計
	協定校	覚書		協定校	覚書		協定校		
中国	43	1	44	3		3	3	3	
米国	31	6	37	1	1	2	3	3	
韓国	19		19			0	2	2	
台湾	10		10			0		0	
英国	7	1	8			0		0	
カナダ	5		5		1	1		0	
ニュージーランド	5		5			0		0	
ベトナム	5		5			0		0	
マレーシア	4	1	5			0		0	
タイ	3		3	1		1		0	
インド	2		2			0		0	
オーストラリア	2		2			0		0	
オーストリア	2		2			0		0	
スペイン	2		2			0		0	
バングラデシュ	2		2			0		0	
フィリピン	2		2			0		0	
ブラジル	2		2			0		0	
フランス	2		2			0	1	1	
中国(香港)	2		2			0		0	
アイスランド	1		1			0		0	
イタリア	1		1			0		0	
インドネシア	1		1	1		1		0	
オランダ	1		1			0		0	
ジョージア	1		1			0		0	
チェコ	1		1	1		1		0	
チリ	1		1			0		0	
ドイツ	1		1			0		0	
トルコ	1		1			0		0	
ノルウェー	1		1			0		0	
メキシコ	1		1			0		0	
モンゴル	1		1			0		0	
中国(マカオ)	1		1			0		0	
アイルランド		1	1			0		0	
エジプト			0	1		1		0	
フィンランド			0	1		1		0	
南アフリカ			0	1		1		0	
その他 (コンソーシアム)			0			0	1	1	
総計	163	10	173	10	2	12	10	0	10

協定校：包括協定、学生交換協定、ダブルディグリー協定のいずれかを締結、2021年5月1日時点で協定が有効な大学数。

覚書：授業料を伴う派遣または受入の一方での交流実施に伴う覚書（RJ、GOプログラムほか）

データ提供元：国際連携推進部

(4)GOプログラム参加者数(AH留学/GC留学含む)

①リベラルアーツ学群

国名	2007年 秋	2008年 春	2008年 秋	2009年 春	2009年 秋	2010年 春	2010年 秋	2011年 春	2011年 秋	2012年 春	2012年 秋	2013年 春	2013年 秋
イギリス	16	18	11	11	5	22	23	12	0	0	0	0	0
カナダ	32	69	22	42	42	56	45	30	15	27	11	32	10
アメリカ	20	56	43	42	21	28	60	29	38	55	45	66	47
オーストラリア	23	21	16	7	6	9	4	6	6	9	5	9	4
ニュージーランド	9	26	10	15	6	17	6	5	4	13	5	8	8
アイルランド	2	11	1	0	2	0	0	0	0	0	0	0	0
中国	2	4	4	3	1	2	2	3	1	3	0	2	1
台湾	0	1	0	0	0	0	0	0	0	0	0	0	0
韓国	0	1	1	2	0	1	2	1	1	0	4	5	0
フィリピン	0	0	0	0	0	0	0	0	0	0	0	0	0
合計	104	207	108	122	84	132	147	84	65	107	70	122	70
国名	2014年 春	2014年 秋	2015年 春	2015年 秋	2016年 春	2016年 秋	2017年 春	2017年 秋	2018年 春	2018年 秋	2019年 春	2019年 秋	2020年 春
イギリス	0	0	0	0	0	0	0	3	6	4	7	5	4
カナダ	33	11	31	4	31	10	20	6	21	5	20	8	7
アメリカ	105	50	94	39	74	25	73	20	57	15	45	6	0
オーストラリア	9	7	6	3	13	4	11	3	9	2	9	4	10
ニュージーランド	21	10	13	4	20	10	17	10	20	4	11	8	17
アイルランド	0	0	0	0	0	0	0	0	0	0	0	0	0
中国	0	0	0	1	0	0	0	0	1	0	2	1	16
台湾	0	0	0	0	0	0	0	0	0	0	0	0	0
韓国	8	0	3	2	7	1	8	1	3	0	11	1	3
フィリピン	0	0	0	0	0	0	0	0	0	0	0	3	7
合計	176	78	147	53	145	50	129	43	117	30	105	36	64
国名	2020年 秋	合計											
イギリス	0	147											
カナダ	0	640											
アメリカ	0	1153											
オーストラリア	0	216											
ニュージーランド	0	297											
アイルランド	0	16											
中国	0	49											
台湾	0	1											
韓国	0	66											
フィリピン	0	10											
合計	0	2595											

②ビジネスマネジメント学群

国名	内訳	2013年 春	2013年 秋	2014年 春	2014年 秋	2015年 春	2015年 秋	2016年 春	2016年 秋	2017年 春	2017年 秋	2018年 春
アメリカ	AH(*)	0	28	0	30	0	29	0	26	0	29	0
	AH(*)以外	0	22	14	30	22	27	30	39	37	42	37
	合計	0	50	14	60	22	56	30	65	37	71	37
国名	内訳	2018年 秋	2019年 春	2019年 秋	2020年 春	2020年 秋	合計					
アメリカ	AH(*)	30	0	35	0	0	207					
	AH(*)以外	40	23	42	18	0	423					
	合計	70	23	77	18	0	630					

*エアライン・ホスピタリティコース

③芸術文化学群

国名	2015年 春	2015年 秋	2016年 春	2016年 秋	2017年 春	2017年 秋	2018年 春	2018年 秋	2019年 春	2019年 秋	2020年 春	2020年 秋	合計
イギリス	0	0	0	2	0	2	0	1	0	2	0	0	7
アメリカ	0	3	0	3	0	0	0	4	0	0	0	0	10
合計	0	3	0	5	0	2	0	5	0	2	0	0	17

④グローバル・コミュニケーション学群

国名	2017年 春	2017年 秋	2018年 春	2018年 秋	2019年 春	2019年 秋	2020年 春	2020年 秋	合計
イギリス	0	0	0	29	20	17	36	0	102
カナダ	0	0	0	9	4	3	4	0	20
アメリカ	0	66	18	0	31	31	18	0	164
オーストラリア	0	34	23	42	0	0	0	0	99
ニュージーランド	0	20	13	61	22	30	24	0	170
フィリピン	0	0	0	13	2	3	4	0	22
中国	0	3	0	6	0	8	0	0	17
合計	0	123	54	160	79	92	86	0	594

(5)短期プログラム参加者数

国名	2020年	
	春	秋
合計	0	0

(6)長期プログラム参加者数

国名	2020年	
	春	秋
台湾	1	0
オーストラリア	1	0
合計	2	0

(7)オンライン海外研修プログラム参加者数

国名	2020年	
	春	秋
カナダ	0	6
アメリカ	31	64
スペイン	0	1
ドイツ	0	2
インド	0	8
モンゴル	0	25
中国	0	29
韓国	0	18
合計	31	153

(8)授業外学習、入学前教育プログラム

■2020年度

授業外学習						
		ID発行者数	延べ受講者数	最高点	最低点	平均点
基礎コース	数学	全在学生	7,758	100	0	80.0
	英語	全在学生	7,758	100	0	86.5
	国語	全在学生	7,758	100	0	77.8
	社会	全在学生	7,758	100	0	70.2
	理科	全在学生	7,758	100	0	65.1
就職入門コース	数学	全在学生	5,918	100	0	71.5
	英語	全在学生	5,918	100	0	71.6
	国語	全在学生	5,918	100	0	74.8
	社会	全在学生	5,918	100	0	65.8
	理科	全在学生	5,918	100	0	60.6
就職試験対策コース	SPI	全在学生	5,777	100	0	57.6

入学前教育						
		ID発行者数	延べ受講者数	最高点	最低点	平均点
	数学	1390	40,107	100	0	69.8
	英語	1390	40,107	100	0	68.7
	国語	1390	40,107	100	0	74.0
	社会	1390	40,107	100	0	65.0
	理科	1390	40,107	100	0	62.8

データ提供元:e-ラーニング支援室

Ⅲ. 入学・在籍者の状況

1. 学群の募集人数・志願者数・受験者数・合格者数・入学者数

2021年度

	募集 人数	志願者数		受験者数		合格者数		入学者数	
			()		()		()		()
リベラルアーツ学群	950	8,312	(4,028)	7,404	(3,587)	3,022	(1,720)	969	(546)
ビジネスマネジメント学群	480	3,925	(2,210)	3,444	(1,948)	1,277	(860)	486	(337)
芸術文化学群	400	1,815	(1,234)	1,615	(1,101)	1,038	(762)	389	(295)
健康福祉学群	300	1,695	(826)	1,513	(746)	778	(443)	280	(131)
グローバル・コミュニケーション学群	250	2,025	(1,252)	1,767	(1,090)	948	(620)	204	(144)
航空・マネジメント学群	140	780	(240)	723	(221)	441	(177)	125	(37)
全学群計	2,520	18,552	(9,790)	16,466	(8,693)	7,504	(4,582)	2,453	(1,490)

※編入学・9月入学志願者数を除く。()=女子内数

データ提供元: 入学部

2. 学群・学類の在籍学生数

2021年度

区 分		人 数	
大学	リベラルアーツ学群	3,999	
	ビジネスマネジメント学群	ビジネスマネジメント学類	1,673
		アビエーションマネジメント学類	365
	芸術文化学群	1,570	
	健康福祉学群	1,166	
	グローバル・コミュニケーション学群	グローバル・コミュニケーション学類	1,015
	航空・マネジメント学群	195	
	留学生別科	50	
計		10,033	

データ提供元: 学務部

3. 学群・選抜方法別志願者数の推移

リベラルアーツ学群

年度	合計	総合型 (AO)	学校推薦型	一般	共通テスト (センター)	特別	社会人	留学生
2008	5,095	1,041	474	2,471	1,074	35	-	-
2009	5,284	835	470	2,762	1,167	50	-	-
2010	4,856	797	403	2,206	1,409	41	-	-
2011	4,407	806	370	1,898	1,290	43	-	-
2012	4,275	669	396	1,825	1,318	67	-	-
2013	4,262	674	410	1,822	1,317	39	-	-
2014	3,700	677	334	1,608	1,044	37	-	-
2015	3,872	752	376	1,651	1,047	46	-	-
2016	3,296	621	315	1,492	841	27	-	-
2017	4,222	628	315	2,223	1,003	-	0	53
2018	6,112	662	363	3,563	1,439	-	0	85
2019	8,870	626	365	5,906	1,769	-	1	203
2020	9,615	768	422	6,653	1,509	-	0	263
2021	8,312	595	388	5,776	1,412	-	0	141

ビジネスマネジメント学群

年度	合計	総合型 (AO)	学校推薦型	一般	共通テスト (センター)	特別	社会人	留学生
2008	2,081	478	222	893	396	92	-	-
2009	1,760	441	199	699	327	94	-	-
2010	2,213	424	162	894	676	57	-	-
2011	1,927	367	151	814	535	60	-	-
2012	1,958	335	145	901	490	87	-	-
2013	1,780	326	118	776	511	49	-	-
2014	1,887	329	116	830	555	57	-	-
2015	1,986	445	209	776	492	64	-	-
2016	2,195	366	200	907	655	67	-	-
2017	2,462	405	202	1,177	607	-	0	71
2018	3,475	397	179	1,975	823	-	0	101
2019	6,371	644	266	3,837	1,363	-	0	261
2020	5,951	632	303	3,864	875	-	0	277
2021	3,925	353	231	2,628	585	-	0	128

芸術文化学群

年度	合計	総合型 (AO)	学校推薦型	一般	共通テスト (センター)	特別	社会人	留学生
2008	1,036	304	63	470	190	9	-	-
2009	1,077	329	86	471	177	14	-	-
2010	864	306	79	318	147	14	-	-
2011	662	228	49	235	147	3	-	-
2012	594	210	69	200	108	7	-	-
2013	565	199	54	202	108	2	-	-
2014	536	192	59	169	109	7	-	-
2015	709	194	62	241	206	6	-	-
2016	995	226	55	386	315	13	-	-
2017	1,244	221	82	582	342	-	0	17
2018	1,533	249	67	798	405	-	0	14
2019	2,293	263	88	1,237	682	-	0	23
2020	2,852	330	119	1,651	698	-	0	54
2021	1,815	237	116	1,125	322	-	0	15

健康福祉学群

年度	合計	総合型 (AO)	学校推薦型	一般	共通テスト (センター)	特別	社会人	留学生
2008	1,085	298	117	471	190	9	-	-
2009	1,069	247	101	529	184	8	-	-
2010	1,436	351	132	580	370	3	-	-
2011	1,131	268	96	475	283	9	-	-
2012	1,155	275	126	498	245	11	-	-
2013	1,078	235	118	493	230	2	-	-
2014	924	186	98	427	209	4	-	-
2015	898	208	84	420	184	2	-	-
2016	1,052	263	77	477	230	5	-	-
2017	1,111	248	79	524	254	-	0	6
2018	1,465	266	85	789	311	-	0	14
2019	2,132	276	92	1,242	486	-	0	36
2020	2,095	268	111	1,334	334	-	0	48
2021	1,695	215	119	1,028	307	-	0	26

グローバル・コミュニケーション学群

年度	合計	総合型 (AO)	学校推薦型	一般	共通テスト (センター)	特別	社会人	留学生
2016	735	87	31	359	224	34	-	-
2017	1,230	90	41	688	367	-	0	44
2018	1,504	94	41	892	437	-	0	40
2019	3,058	109	54	1,951	902	-	1	41
2020	2,834	116	57	2,083	509	-	0	69
2021	2,025	111	48	1,433	400	-	0	33

航空・マネジメント学群

年度	合計	総合型 (AO)	学校推薦型	一般	共通テスト (センター)	特別	社会人	留学生
2020	425	62	8	212	143	-	-	-
2021	780	95	18	445	222	-	-	-

全学群合計

年度	合計	総合型 (AO)	学校推薦型	一般	共通テスト (センター)	特別	社会人	留学生
2008	9,297	2,121	876	4,305	1,850	145	-	-
2009	9,190	1,852	856	4,461	1,855	166	-	-
2010	9,369	1,878	776	3,998	2,602	115	-	-
2011	8,127	1,669	666	3,422	2,255	115	-	-
2012	7,982	1,489	736	3,424	2,161	172	-	-
2013	7,685	1,434	700	3,293	2,166	92	-	-
2014	7,047	1,384	607	3,034	1,917	105	-	-
2015	7,465	1,599	731	3,088	1,929	118	-	-
2016	8,273	1,563	678	3,621	2,265	146	-	-
2017	10,269	1,592	719	5,194	2,573	-	0	191
2018	14,089	1,668	735	8,017	3,415	-	0	254
2019	22,724	1,918	865	14,173	5,202	-	2	564
2020	23,772	2,176	1,020	15,797	4,068	-	0	711
2021	18,552	1,606	920	12,435	3,248	-	0	343

※2016年度入試までの特別には、社会人、留学生、孔子学院などを含む。

※AOには大学特別選抜を含む(2016年度まで)。

※2021年度入試より、AO ⇒ 総合型、センター ⇒ 共通テストに変更。

データ提供元: 入学部

4. 学群の退学者数・退学理由

(1) 退学者数

2020 年度

		区 分	合 計	春学期	秋学期
大学	リベラルアーツ学群		55	15	40
	ビジネスマネジメント学群		23	6	17
	芸術文化学群		28	8	20
	健康福祉学群		15	7	8
	グローバル・コミュニケーション学群		34	13	21
	航空・マネジメント学群		3	0	3
		計	158	49	109

※4～9月の退学者を春学期、10～3月の退学者を秋学期の退学者として算出。

(2) 退学理由内訳

2020 年度

所属	退学理由									総計
	進路変更(大学・専門学校等)	進路変更(就職等)	海外留学	学力不足	就学意欲の低下	経済的な理由	健康上の理由	その他		
リベラルアーツ学群	15	16	3	5	6	7	3	0	55	
ビジネスマネジメント学群	6	7	1	2	5	1	1	0	23	
芸術文化学群	10	2	0	0	5	8	1	2	28	
健康福祉学群	3	2	1	0	6	1	0	2	15	
グローバル・コミュニケーション学群	12	4	1	3	7	5	2	0	34	
航空・マネジメント学群	3	0	0	0	0	0	0	0	3	
総計	49	31	6	10	29	22	7	4	158	

(3) 除籍者数

		区 分	合 計	春学期	秋学期
大学	リベラルアーツ学群		31	15	16
	ビジネスマネジメント学群		13	8	5
	芸術文化学群		8	3	5
	健康福祉学群		7	6	1
	グローバル・コミュニケーション学群		9	4	5
	航空・マネジメント学群		0	0	0
		計	68	36	32

データ提供元: 学務部

5. 出身都道府県別入試結果の推移

都道府県別	2019年度				2020年度				2021年度			
	志願者数	受験者数	合格者数	入学者数	志願者数	受験者数	合格者数	入学者数	志願者数	受験者数	合格者数	入学者数
北海道	351	328	88	48	481	399	119	57	340	291	154	60
青森県	104	98	40	20	71	70	29	13	80	77	42	22
岩手県	114	106	32	18	78	74	23	11	73	71	31	13
宮城県	139	128	39	13	176	161	51	29	131	121	62	28
秋田県	94	92	22	8	148	141	25	8	58	52	23	7
山形県	84	74	18	11	180	163	44	10	102	87	45	16
福島県	266	246	64	40	268	263	73	36	156	153	93	33
茨城県	541	501	128	51	646	578	165	72	436	399	189	59
栃木県	271	245	74	32	222	206	71	34	244	232	106	38
群馬県	262	237	86	44	334	307	102	46	219	208	104	33
埼玉県	1,145	998	223	97	1,220	1,108	305	110	1,042	896	424	120
千葉県	974	824	171	72	994	882	241	89	843	747	349	85
東京都	7,514	6,605	1,594	677	7,512	6,601	1,927	676	5,920	5,197	2,371	709
神奈川県	6,828	6,037	1,547	724	6,448	5,725	1,616	666	5,433	4,776	2,021	668
新潟県	341	313	93	34	526	483	132	49	297	286	148	28
富山県	63	55	17	11	77	75	24	7	36	34	15	7
石川県	83	81	11	6	86	80	34	7	26	25	14	5
福井県	32	31	8	4	28	20	10	4	6	6	3	2
山梨県	231	229	70	34	267	238	90	36	240	214	119	39
長野県	507	463	135	58	589	547	151	60	366	337	187	54
岐阜県	50	49	17	10	48	41	10	8	44	42	19	5
静岡県	556	507	141	65	675	606	209	84	486	449	244	65
愛知県	168	151	51	20	151	136	34	10	172	160	62	24
三重県	43	39	11	9	64	55	8	3	20	18	13	6
滋賀県	34	29	4	1	15	14	4	2	19	17	6	2
京都府	15	14	5	4	49	44	13	7	13	9	5	4
大阪府	116	115	24	16	111	104	23	10	120	115	35	13
兵庫県	56	55	20	11	68	59	18	6	53	46	33	10
奈良県	31	27	5	1	33	31	7	7	53	49	10	6
和歌山県	7	7	0	0	24	23	4	2	40	38	5	3
鳥取県	13	12	2	0	15	14	8	1	20	20	4	1
島根県	29	28	7	3	26	23	8	2	16	16	12	3
広島県	73	68	22	9	52	50	15	8	30	27	11	5
岡山県	28	26	9	3	80	67	26	18	96	86	34	9
山口県	64	64	21	7	61	53	12	7	35	27	9	5
徳島県	5	1	0	0	13	12	5	1	7	7	5	3
香川県	20	18	4	1	32	26	12	2	17	16	3	3
愛媛県	56	56	17	13	56	50	13	6	45	44	18	6
高知県	54	53	23	21	50	42	8	8	64	58	25	9
福岡県	128	113	38	19	178	161	50	21	144	123	40	19

(前頁より続く)

都道府県別	2019年度				2020年度				2021年度			
	志願者数	受験者数	合格者数	入学者数	志願者数	受験者数	合格者数	入学者数	志願者数	受験者数	合格者数	入学者数
佐賀県	17	17	5	2	24	20	1	0	36	34	7	3
長崎県	25	24	5	3	43	43	13	5	8	8	4	2
熊本県	77	66	21	13	82	78	19	14	51	49	29	13
大分県	15	15	8	2	18	18	12	4	10	10	5	1
宮崎県	39	37	10	8	21	20	8	4	12	11	10	2
鹿児島県	127	115	20	10	120	107	39	21	109	103	32	15
沖縄県	150	140	38	24	312	277	95	47	233	203	100	54
高校卒業程度 認定試験 (旧大学入学 資格検定)	214	193	44	18	270	237	48	18	185	151	39	8
外国の 学校等	559	466	155	123	719	606	183	133	357	313	179	122
文部科学大臣の 指定した者									1	1	0	0
在外教育施設	3	3	1	0	2	2	2	1	4	3	2	2
専修学校の 高等課程	8	8	1	1	9	7	3	2	4	4	4	4
合計	22,724	20,207	5,189	2,419	23,772	21,147	6,142	2,482	18,552	16,466	7,504	2,453

※編入学者選抜を除く。

※合格者数には追加合格者(補欠合格者)を含む。

※外国の検定合格者は外国の学校を含む。

データ提供元: 入学部

6. 大学院研究科の在籍学生数

2021 年度

区分			人数		
大学院	国際学術研究科	修士課程 グローバルコミュニケーション実践研究学位プログラム	3		
		国際学術専攻 大学アドミネレーション実践研究学位プログラム(通信教育課程)	8		
		博士前期課程 国際学術専攻	心理学実践研究学位プログラム(臨床心理分野)	5	
			心理学実践研究学位プログラム(ポジティブ心理分野)	5	
		博士後期課程 国際学術専攻	経営学学位プログラム	18	
			老年学学位プログラム	12	
			国際学術研究学位プログラム(心理学研究領域)	1	
		国際学研究科	博士後期課程 国際学術専攻	国際学術研究学位プログラム(経営研究領域)	1
			博士前期課程 国際学術専攻	国際学術研究学位プログラム(老年学研究領域)	2
	博士前期課程 国際学専攻※			2	
	国際学研究科	修士課程 国際協力専攻※		3	
		博士後期課程 国際人文社会科学専攻※		21	
	大学アドミネレーション研究科	修士課程 大学アドミネレーション専攻※		3	
		修士課程 大学アドミネレーション専攻(通信教育課程)※		45	
	老年学研究科	博士前期課程 老年学専攻※		30	
		博士後期課程 老年学専攻※		20	
	経営学研究科	修士課程 経営学専攻※		50	
言語教育研究科	修士課程 日本語教育専攻※		20		
心理学研究科	修士課程 臨床心理学専攻※		13		
	修士課程 健康心理学専攻※		10		
計			272		

2021 年度から募集停止。

データ提供元: 千駄ヶ谷キャンパス事務室 大学院担当

7. 大学院研究科の募集人数・志願者数・受験者数・合格者数・入学者数

2021 年度

国際学術研究科											
	学位プログラム	領域・分野	募集 人数	志願者数		受験者数		合格者数		入学者数	
博士 前期 課程 (修士 課程)	経営学		100	27	(12)	22	(7)	20	(7)	18	(5)
	グローバル・コミュニケーション 実践研究		30	12	(8)	12	(8)	7	(6)	3	(2)
	心理学実践研究	臨床心理学	20	27	(17)	27	(17)	6	(4)	5	(3)
		ポジティブ 心理学	20	7	(4)	7	(4)	6	(3)	5	(3)
	老年学		30	13	(5)	13	(5)	12	(5)	12	(5)
	大学アドミニスト レーション (通信教育課程)		30	8	(5)	8	(5)	8	(5)	8	(5)
博士 後期 課程	国際学術研究	経営学 研究領域	15	1	(0)	1	(0)	1	(0)	1	(0)
		心理学 研究領域		1	(1)	1	(1)	1	(1)	1	(1)
	老年学	老年学 研究領域		4	(4)	4	(4)	2	(2)	2	(2)
大学院計			245	100	(56)	95	(51)	63	(33)	55	(26)

※2021 年度 4 月入学の志願者数・受験者数・合格者数・入学者数。() = 女子内数

※2021 年度より国際学術研究科を開設。

データ提供元: 入学部

8. 大学院研究科志願者数の推移

(1) 修士課程・博士前期課程

志願者数											
年度	研究科・専攻										小計
	国際学		経営学	言語教育		心理学		老年学	大学アド		
	国際学	国際協力	経営学	日本語教育	英語教育	臨床心理学	健康心理学	老年学	大学アド	大学アド(通教)	
2013	15	7	38	49	5	47	8	21	6	28	224
2014	8	6	63	35	3	19	12	19	7	30	202
2015	16	2	46	33	1	38	13	21	7	28	205
2016	4	4	45	24	1	33	6	19	4	29	169
2017	6	7	44	37	3	41	13	6	2	30	189
2018	7	10	84	31	1	42	12	12	1	26	226
2019	5	11	146	29	5	39	12	15	9	17	288
2020	7	11	152	35	0	42	9	40	3	24	323

志願者数								
年度	国際学術研究科							小計
	学位プログラム・分野							
	経営学	グローバル・コミュニケーション実践研究	心理学実践研究		老年学	大学アドミニストレーション実践研究(通信教育課程)		
			臨床心理学	ポジティブ心理学				
2021	27	12	27	7	13	8		94

※2021年度より国際学術研究科を開設。

※2013～2020年度までは、4月入学と9月入学の志願者数の合計。2021年度は、4月入学の志願者数。

(2) 博士後期課程

志願者数			
年度	研究科・専攻		小計
	国際学	老年学	
	国際人文 社会科学	老年学	
2013	10	11	21
2014	8	8	16
2015	3	5	8
2016	5	11	16
2017	8	8	16
2018	7	9	16
2019	6	5	11
2020	10	5	15

志願者数				
年度	国際学術研究科			小計
	学位プログラム・領域			
	国際学術研究		老年学	
	経営学 研究領域	心理学 研究領域	老年学 研究領域	
2021	1	1	4	6

※2021 年度より国際学術研究科を開設。

※2013～2020 年度までは、4 月入学と 9 月入学の志願者数の合計。2021 年度は、4 月入学の志願者数。

データ提供元: 入学部

9. 高等学校・中学校の在籍生徒数

2021年5月1日現在

設置校	1年	2年	3年	小計
高等学校	495	433	406	1,334
中学校	133	172	217	522

データ提供元: 中学校・高等学校事務室

10. 幼稚園の在籍園児数

2021年5月1日現在

学年	学級数	在籍園児数		
		男児	女児	合計
年少	2	15	21	36
年中	2	19	18	37
年長	2	22	27	49
計	6	56	66	122

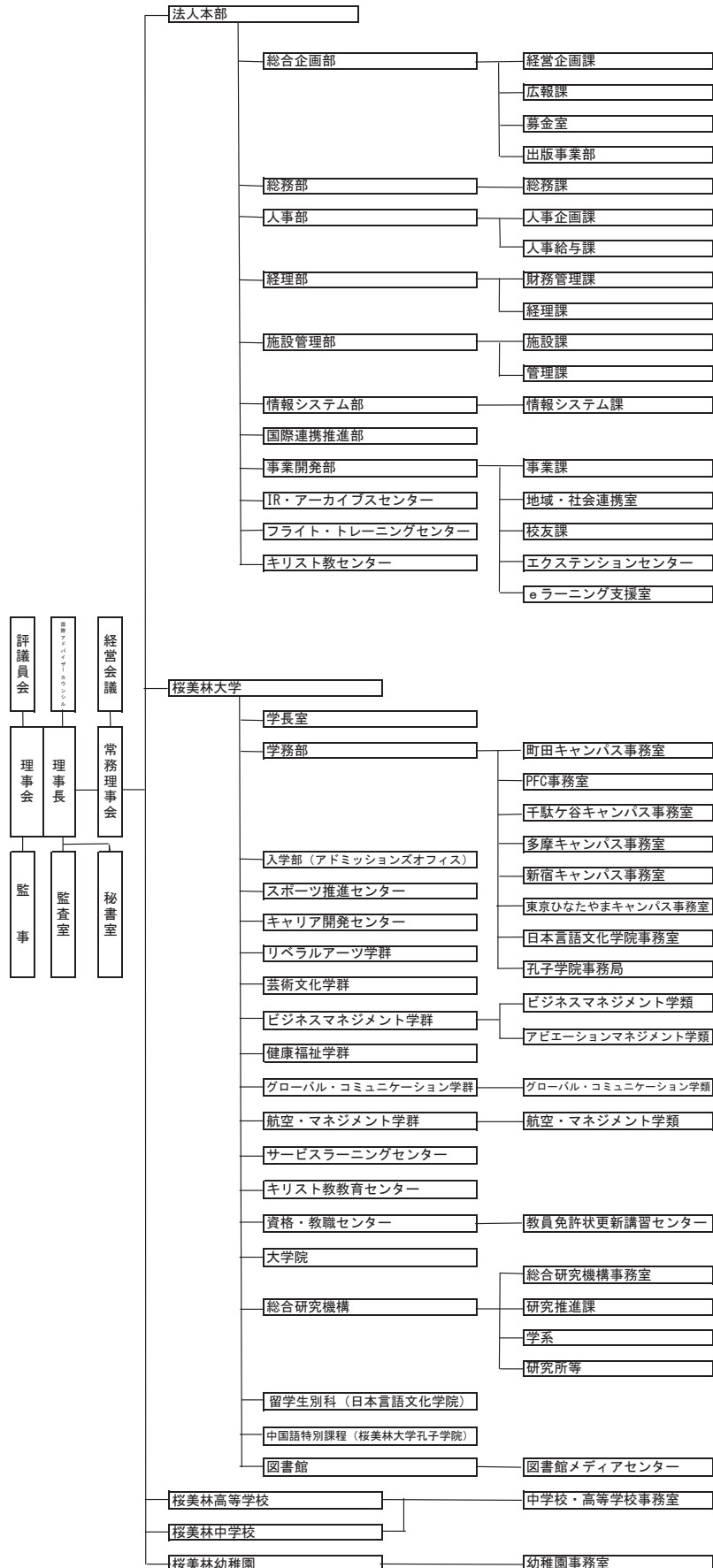
データ提供元: 幼稚園事務室

IV. 教職員の状況

1. 学園組織

教育・研究・事務組織図

2021年4月8日



データ提供元: 総務部

2. 大学教員数

(1) 専任教員数

主たる教育業務	教授		准教授		助教		講師		助手		総計
	男	女	男	女	男	女	男	女	男	女	
リベラルアーツ学群	46	14	11	10	1	3	2	4	0	0	91
資格・教職センター	0	0	0	0	0	0	0	0	0	0	0
芸術文化学群	11	6	8	2	2	0	6	1	4	2	42
健康福祉学群	9	8	8	2	3	5	0	0	0	0	35
ビジネスマネジメント学群	0	0	0	0	0	0	0	0	0	0	0
アビエーションマネジメント学類	3	1	1	1	0	0	0	0	0	0	6
ビジネスマネジメント学類	12	1	10	2	0	1	2	0	0	0	28
航空・マネジメント学群	9	1	5	0	0	1	2	1	0	0	19
グローバル・コミュニケーション学群	7	5	5	7	1	1	0	1	0	0	27
大学院 経営学学位プログラム	11	0	1	0	0	0	0	0	0	0	12
大学院 心理学実践研究学位プログラム	1	2	0	0	0	0	0	1	0	0	4
大学院 老年学学位プログラム	4	0	0	0	0	0	0	0	0	0	4
大学院 グローバル・コミュニケーション実践研究学位プログラム	1	2	0	1	0	0	0	0	0	0	4
大学院 大学アドミニストレーション実践研究学位プログラム	0	0	0	0	0	0	0	0	0	0	0
総合研究機構	0	0	0	0	0	0	0	1	0	0	1
キリスト教教育センター	0	0	0	0	0	0	0	0	0	0	0
総計	114	40	49	25	7	11	12	9	4	2	273

(2)非常勤教員数(非常勤教員、客員教員、招聘教員)

	非常勤		客員教授		招聘		総計
	男	女	男	女	男	女	
リベラルアーツ学群	169	126	0	0	0	0	295
資格・教職センター	2	0	0	0	0	0	2
芸術文化学群	108	53	2	0	0	0	163
健康福祉学群	36	19	0	0	0	0	55
ビジネスマネジメント学群	48	17	5	2	0	0	72
グローバル・コミュニケーション学群	24	10	1	5	0	0	40
航空・マネジメント学群	1	1	5	0	0	0	7
大学院 国際学術研究科※	33	20	11	1	1	0	66
総合研究機構	0	0	3	0	4	0	7
キリスト教教育センター	0	0	1	0	0	0	1
日本語文化学院（留学生別科）	0	15	0	0	0	0	15
総計	421	261	28	8	5	0	723

※大学院…非常勤教員の所属はあくまでも研究科所属となるため、研究科としてカウント

3. 学園教職員数

区分		男	女	計	
教員	大学	専任等	186	87	273
		非常勤等	454	269	723
		計	640	356	996
	高等学校	専任等	41	19	60
		非常勤等	25	33	58
		計	66	52	118
	中学校	専任等	25	9	34
		非常勤等	5	10	15
		計	30	19	49
	幼稚園	専任等	1	8	9
		非常勤等	1	8	9
		計	2	16	18
	教員計	専任等	253	123	376
		非常勤等	485	320	805
		計	738	443	1,181
職員	専任等	110	65	175	
	非常勤等	2	99	101	
	計	112	164	276	
教職員合計	専任等	363	188	551	
	非常勤等	487	419	906	
	計	850	607	1,457	

データ提供元: 総合企画部 人事企画課

V. 研究活動と研究環境

1. 研究室研究費

①教授、准教授、講師、助教 30万円

2. 2020年度研究室研究費の執行状況内訳

単位:千円

科目	LA学群	芸文学群	BM学群	健福学群	GC学群	航空学群	大学院国際学 研究科	大学院 老年学 研究科	大学院 大学アド ミニステ ーション 研究科	大学院 通信教 育課程	大学院 経営学 研究科	大学院 言語教 育研究科	大学院 心理学 研究科	計
教. 消耗品費支出	9,645	4,075	3,476	4,818	2,985	1,561	13	54	417	103	710	183	715	28,756
教. 旅費交通費支出・研究・国内	403	40	184	140	10	340	0	0	0	0	105	0	0	1,222
教. 旅費交通費支出・研究・海外	0	0	0	0	0	0	0	0	0	0	0	0	0	0
教. 通信運搬費支出	183	6	4	8	60	0	4	1	0	0	0	0	0	267
教. 印刷製本費支出	104	166	100	266	22	87	9	3	0	17	2	0	0	776
教. 出版物費支出	5,224	945	1,008	1,604	1,281	50	19	18	243	265	228	273	53	11,211
教. 修繕費支出	0	7	127	22	141	58	0	0	0	32	69	0	0	455
教. 諸会費支出	2,270	620	540	1,262	555	40	18	142	21	118	320	51	56	6,013
教. 委託・手数料支出	573	136	460	11	22	0	0	43	0	0	0	0	16	1,261
教. 謝礼・報酬支出	150	500	0	21	24	60	0	0	0	0	0	63	0	818
兼務職員人件費支出・アルバイト	38	0	128	0	0	0	0	0	0	0	0	0	0	166
教. 雑費支出	21	42	0	188	50	55	0	0	0	0	38	0	0	394
教育研究用機器備品支出	0	295	230	257	0	208	0	0	0	0	0	0	0	989
教. 賃借料支出	22	16	0	0	0	0	0	0	0	0	0	0	0	38
教. 損害保険料支出	2	0	0	0	0	0	0	0	0	0	0	0	0	2
教. 会議費支出	0	7	0	0	0	0	0	0	0	0	0	0	0	7
計	18,635	6,855	6,256	8,596	5,148	2,461	64	262	681	535	1,473	570	841	52,375

3. 2020年度学内共同研究費

単位:千円

科目名	計
教. 消耗品費支出	20
教. 旅費交通費支出・研究・国内	10
教. 委託・手数料支出	100
教. 謝礼・報酬支出	100
計	230

4. 2020年度学内学術研究振興費の執行状況内訳

単位:千円

科目名	LA学群	芸文学群	BM学群	健福学群	GC学群	航空学群	大学院国際学 研究科	大学院 老年学 研究科	大学院 大学アド ミニステ ーション 研究科	大学院 通信教 育課程	大学院 経営学 研究科	大学院 言語教 育研究科	大学院 心理学 研究科	計
教. 消耗品費支出	5,535	789	1,661	2,071	1,477	0	164	0	0	0	0	0	31	11,728
教. 旅費交通費支出・研究・国内	294	0	662	93	42	0	0	0	0	0	0	0	0	1,091
教. 旅費交通費支出・研究・海外	0	0	0	0	0	0	0	0	0	0	0	0	0	0
教. 通信運搬費支出	105	0	141	20	49	0	0	0	0	0	0	0	0	315
教. 印刷製本費支出	415	0	270	475	0	0	9	1	0	0	0	0	0	1,171
教. 出版物費支出	3,904	214	277	657	794	0	224	0	0	0	0	0	27	6,097
教. 修繕費支出	79	0	0	0	0	0	0	0	0	0	0	0	0	79
教. 諸会費支出	173	0	8	143	34	0	103	0	0	0	0	0	0	461
教. 委託・手数料支出	435	32	653	625	263	0	0	999	0	0	0	0	580	3,587
教. 謝礼・報酬支出	268	140	20	64	379	0	0	0	0	0	0	0	0	871
兼務職員人件費支出・アルバイト	460	0	276	36	102	0	0	0	0	0	0	0	0	874
教. 雑費支出	7	0	0	8	37	0	0	0	0	0	0	0	0	52
教育研究用機器備品支出	0	352	0	337	0	0	0	0	0	0	0	0	267	956
教. 賃借料支出	6	0	70	0	0	0	0	0	0	0	0	0	0	77
教. 損害保険料支出	0	0	0	0	0	0	0	0	0	0	0	0	0	0
教. 会議費支出	0	0	0	0	0	0	0	0	0	0	0	0	0	0
計	11,682	1,527	4,039	4,530	3,177	0	500	1,000	0	0	0	0	904	27,360

データ提供元:研究支援課

5. 2020年度出版助成金

単位:千円(税込)

所属	人数	助成金額
リベラルアーツ学群	2	2,400
ビジネスマネジメント学群	1	1,200
グローバル・コミュニケーション学群	1	1,200
その他	1	1,200
計	5	6,000

データ提供元:出版事業部

6. 申請・採択データ

(1) 科学研究費助成事業

① 秋公募の研究種目(研究成果公開促進費含む)(転入除く・転出含む)※

年度	申請件数	採択件数	採択率(%)
平成31(2019)年度	37	9	24.3%
令和2(2020)年度	44	13	29.5%
令和3(2021)年度	55	7	12.7%

※ 基盤研究・挑戦的研究・若手研究等、秋の公募の研究種目が対象

② 研究活動スタート支援

年度	申請件数	採択件数	採択率(%)
平成31(2019)年度	4	0	0.0%
令和2(2020)年度	1	0	0.0%
令和3(2021)年度	2	0	0.0%

③ 特別研究員奨励費

年度	申請件数	採択件数	採択率(%)
平成31(2019)年度	1	1	100.0%
令和2(2020)年度	0	0	0
令和3(2021)年度	1	1	100.0%

④ 国際共同研究加速基金

【国際共同研究強化(A)】

年度	申請件数	採択件数	採択率(%)
平成31(2019)年度	0	0	0
令和2(2020)年度	0	0	0
令和3(2021)年度	0	0	0

【国際共同研究強化(B)】

年度	申請件数	採択件数	採択率(%)
平成31(2019)年度	1	0	0.0%
令和2(2020)年度	0	0	0
令和3(2021)年度	0	0	0

7. 交付決定件数内訳(新規課題+継続課題)

※延長課題、繰越課題は除く

※平成31(2019)年度より教員の所属が学系から学群に変更となった

平成31(2019)年度

リベラルアーツ学群	10
芸術文化学群	1
ビジネスマネジメント学群	4
健康福祉学群	8
グローバル・コミュニケーション学群	2
資格・教職センター	1
大学院 経営学研究科	1
大学院 心理学研究科	1
大学院 老年学研究科	1
総合研究機構	2
特別研究員奨励費	1
計	32

令和2(2020)年度

リベラルアーツ学群	13
芸術文化学群	2
ビジネスマネジメント学群	4
健康福祉学群	6
グローバル・コミュニケーション学群	3
大学院 経営学研究科	1
大学院 老年学研究科	1
総合研究機構	2
特別研究員奨励費	2
計	34

令和3(2021)年度

リベラルアーツ学群	12
芸術文化学群	2
ビジネスマネジメント学群	2
健康福祉学群	6
グローバル・コミュニケーション学群	1
大学院 国際学術研究科	3
総合研究機構	1
特別研究員奨励費	2
計	29

8. 受託研究

単位:円

年度	件数:新規/継続	金額(新規契約のみ)
平成30(2018)年度	3件/6件	2,900,000
平成31(2019)年度	5件/2件	13,622,200
令和2(2020)年度	10件/6件	14,122,200

データ提供元:研究推進課

VI. 施設・設備

1. 土地・建物

2021(R3)年 5月 1日時点	土地面積(m ²)		建物面積(m ²)	
町田キャンパス(1)	137,978.06	所有	83,583.11	所有
町田キャンパス(2)	10,913.60	借用	—	—
淵野辺キャンパス(PFC)	4,443.01	所有	9,051.57	所有
四谷キャンパス	—	—	216.64	借用
千駄ヶ谷キャンパス	—	—	2,381.67	借用
伊豆高原クラブ	9,168.00	所有	3,437.68	所有
多摩アカデミーヒルズ	16,770.00	所有	22,020.60	所有
桜寮	2,460.95	借用	3,647.35	所有
アスリート寮	2,904.94	所有	2,484.77	所有
国際寮	3,052.00	所有	8,270.49	所有
第二国際寮	2,148.39	所有	6,139.15	所有
新宿キャンパス	7,900.77	所有	16,392.06	所有
東京ひなたやまキャンパス	31,550.93	借用	17,832.32	所有
白馬シーズンスポーツキャンパス	52,654.86	所有	1,224.00	所有
中軽井沢千ヶ滝リトリートセンター	16,040.00	所有	2,160.02	所有
合計：	297,985.51		178,841.43	

2. 教室・教員オフィス

2021(R3)年 5月 1日時点	教室数	収容人数	教員オフィス数
町田キャンパス	197	10,983	241
淵野辺キャンパス(PFC)	32	1,412	0
多摩アカデミーヒルズ [※]	21	860	21
千駄ヶ谷キャンパス	9	196	18
新宿キャンパス	36	2,820	42
東京ひなたやまキャンパス	120	3,278	46
合計:	415	19,549	368

データ提供元:施設管理部

3. 教育研究用PC台数

キャンパス	目的	台数		
		デスクトップ (据置)	ノート (貸出)	小計
町田キャンパス	自習	159	55	214
	授業(*1)	495	0	495
	授業・自習	12	30	42
	その他(*2)	53	0	53
	合計	719	85	804
淵野辺キャンパス (PFC)	自習	0	0	0
	授業(*1)	62	30	92
	授業・自習	0	0	0
	その他(*2)	14	0	14
	合計	76	30	106
新宿キャンパス	自習	0	0	0
	授業(*1)	116	0	116
	授業・自習	0	0	0
	その他(*2)	31	50	81
	合計	147	50	197
東京ひなたやまキャンパス	自習	0	5	5
	授業(*1)	199	0	199
	授業・自習	0	0	0
	その他(*2)	51	0	51
	合計	250	5	255
四谷キャンパス (千駄ヶ谷)	自習	22	35	57
	授業(*1)	0	0	0
	授業・自習	0	0	0
	その他(*2)	9	0	9
	合計	31	35	66
多摩アカデミーヒルズ	自習	0	0	0
	授業(*1)	25	0	25
	授業・自習	0	0	0
	その他(*2)	10	0	10
	合計	35	0	35
総計	自習	181	95	276
	授業(*1)	897	30	927
	授業・自習	12	30	42
	その他(*2)	168	50	218
	合計	1,258	205	1,463

*1 実習含む

*2 学修相談、授業準備(教員)、就職活動、蔵書検索、その他多目的

データ提供元: 情報システム部

VII. 図書館

1. 図書館・室の職員数(2021年5月1日現在)

	職員数	内、司書資格 保持者
①専任	6	2
②臨時	2	2
③業務委託(町田)	16	13
④〃(千駄ヶ谷)	8	3
⑤〃(新宿)	5	4
⑥〃(多摩)	5	1
⑦〃(東京ひなたやま)	8	5

2. 施設(2021年5月1日現在)

(1)面積

町田キャンパス 三到図書館

階数	面積(m ²)
1	557.55 m ²
2	271.80 m ²
3	557.55 m ²
4	271.80 m ²
5	557.55 m ²
6	271.80 m ²
	2,488.05 m ²

図書館分館 ※旧情報メディア室

階数	面積(m ²)
1	77.60 m ²
2	245.96 m ²
	323.56 m ²

亦説館資料室(301-C)

階数	面積(m ²)
3	18.05 m ²
町田キャンパス合計	2,829.66 m ²

千駄ヶ谷キャンパス図書室 ※2021年度より名称変更

階数	面積(m ²)
B1	191.14 m ²

ナレッジクラウド(新宿キャンパス)

階数	面積(m ²)
1	342.69 m ²

多摩アカデミーヒルズ図書室(多摩キャンパス)

階数	面積(m ²)
1	141.80 m ²

東京ひなたやまキャンパス芸術図書館(東京ひなたやまキャンパス)

階数	面積(m ²)
2	989.83 m ²

合計	4,495.12 m ²
----	-------------------------

(2)閲覧座席数

図書館名	座席数	キャンパス
三到図書館等	704 席	町田
千駄ヶ谷キャンパス図書室	48 席	千駄ヶ谷
ナレッジクラウド	86 席	新宿
多摩アカデミーヒルズ図書室	31 席	多摩
東京ひなたやまキャンパス芸術図書館	155 席	ひなたやま
合計	1,024 席	

(3)書架収容冊数

図書館名	収容冊数	キャンパス
三到図書館	300,083 冊	町田
分館	2,953 冊	
千駄ヶ谷キャンパス図書室	15,262 冊	四谷
ナレッジクラウド	- 冊	新宿
多摩アカデミーヒルズ図書室	5,592 冊	多摩
東京ひなたやまキャンパス芸術図書館	22,683 冊	ひなたやま

3. 図書・雑誌受入数

(1)受入資料:資産図書(2021.3.31現在)

資料種類	和書					計
	町田	千駄ヶ谷	新宿	多摩	ひなたやま	
図書	6,025	489	0	194	817	7,525 冊
製本雑誌	395	0	0	0	0	395 冊
視聴覚資料						点
資料種類	中国書					計
	町田	千駄ヶ谷	新宿	多摩	ひなたやま	
図書	929	85	0	0	18	1,032 冊
製本雑誌	414	0	0	0	0	414 冊
視聴覚資料						点
資料種類	洋書					計
	町田	千駄ヶ谷	新宿	多摩	ひなたやま	
図書	304	0	0	37	81	422 冊
製本雑誌	0	0	0	0	0	0 冊
視聴覚資料						点
資料種類	合計					計
	町田	千駄ヶ谷	新宿	多摩	ひなたやま	
図書	7,258	574	0	231	916	8,979 冊
製本雑誌	809	0	0	0	0	809 冊
視聴覚資料	348	0	0	0	0	348 点
	8,415	574	0	231	916	10,136 冊(点)

(2)受入資料:雑誌、新聞、紀要(2021.3.31現在)

資料種類	和雑誌・新聞					計
	町田	千駄ヶ谷	新宿	多摩	ひなたやま	
雑誌	561	37	0	8	40	646 種
新聞	27	2	0	0	0	29 種
紀要	1,159	23	0	0	0	1,182 種
資料種類	中国雑誌・新聞					計
	町田	千駄ヶ谷	新宿	多摩	ひなたやま	
雑誌	54	0	0	0	1	55 種
新聞	8	0	0	0	0	8 種
紀要	12	0	0	0	1	13 種
資料種類	洋雑誌・新聞					計
	町田	千駄ヶ谷	新宿	多摩	ひなたやま	
雑誌	174	9	0	0	4	187 種
新聞	8	2	0	0	0	10 種
紀要	19	0	0	0	4	23 種
資料種類	合計					計
	町田	千駄ヶ谷	新宿	多摩	ひなたやま	
雑誌	789	46	0	8	45	888 種
新聞	43	4	0	0	0	47 種
紀要	1,190	23	0	0	5	1,218 種
	2,022	73	0	8	50	2,153 種

4. 蔵書数

(1)資産図書蔵書数(2021.3.31現在)

資料種類	和書					計
	町田	千駄ヶ谷	新宿	多摩	ひなたやま	
図書	325,245	12,130	0	4,282	14,757	356,414 冊
製本雑誌	37,373	54	0	0	1,270	38,697 冊
視聴覚資料						点
資料種類	中国書					計
	町田	千駄ヶ谷	新宿	多摩	ひなたやま	
図書	33,897	62	0	0	615	34,574 冊
製本雑誌	4,754	0	0	0	14	4,768 冊
視聴覚資料						点
資料種類	洋書					計
	町田	千駄ヶ谷	新宿	多摩	ひなたやま	
図書	129,212	2,935	0	1,310	3,396	136,853 冊
製本雑誌	26,555	23	0	0	61	26,639 冊
視聴覚資料						点
資料種類	合計					計
	町田	千駄ヶ谷	新宿	多摩	ひなたやま	
図書	488,354	15,127	0	5,592	18,768	527,841 冊
製本雑誌	68,682	77	0	0	1,345	70,104 冊
視聴覚資料	15,428	58	0	0	2,570	18,056 点
	572,464	15,262	0	5,592	22,683	616,001 冊(点)

(2)所蔵雑誌・紀要タイトル数(2021.3.31現在)

資料種類	和雑誌・紀要					計
	町田	千駄ヶ谷	新宿	多摩	ひなたやま	
雑誌	1,559	78	0	8	62	1,707 種
紀要	1,505	67	0	0	63	1,635 種
資料種類	中国雑誌・紀要					計
	町田	千駄ヶ谷	新宿	多摩	ひなたやま	
雑誌	293	0	0	0	1	294 種
紀要	24	0	0	0	1	25 種
資料種類	洋雑誌・紀要					計
	町田	千駄ヶ谷	新宿	多摩	ひなたやま	
雑誌	1,021	25	0	0	8	1,054 種
紀要	21	0	0	0	8	29 種

資料種類	合計					計
	町田	千駄ヶ谷	新宿	多摩	ひなたやま	
雑誌	2,873	103	0	8	71	3,055 種
紀要	1,550	67	0	0	72	1,689 種
	4,423	170	0	8	143	4,744 種

※ナレッジクラウドは電子図書館機能を持つ学修空間のため、図書・雑誌の受入も蔵書もない

(3) オンラインデータベース・電子ジャーナル種類数

データベース	41
電子ジャーナル	8

5. サービス状況

(1) 開館状況

図書館	年間開館日数
三到図書館	185
千駄ヶ谷キャンパス図書室	170
ナレッジクラウド	184
多摩キャンパス図書室	189
東京ひなたやま芸術図書館	189

(2) レファレンスサービス

キャンパス別	町田	千駄ヶ谷	新宿	多摩	ひなたやま	計
件数	248	14	136	18	85	501

(3) 図書館相互貸借業務

相互貸借	借受冊数	貸出冊数
	45	106
文献複写	取寄件数	提供件数
	420	325

(4) 図書館入館者数・貸出件数など

(4)-1 入館者数							
入館者数	町田	千駄ヶ谷	新宿	多摩	ひなたやま	計	
芸術文化学群	107	0	1	1	563	672	
健康福祉学群	205	0	0	1	0	206	
ビジネスマネジメント学群	26	19	1,075	14	0	1,134	
リベラルアーツ学群	967	12	5	4	16	1,004	
グローバル・コミュニケーション学群	139	0	1	0	0	140	
航空・マネジメント学群	1	0	0	61	0	62	
学群計	1,445	31	1,082	81	579	3,218	
大学院	192	180	18	0	0	390	
大学院計	192	180	18	0	0	390	
学群定員外	38	0	0	2	0	40	
大学院定員外	0	11	0	0	0	11	
定員外学生計	38	11	0	2	0	51	
教職員	717	56	82	55	148	1,058	
卒業生・オープンカレッジ他	83	8	3	0	3	97	
地域開放	1	0	0	0	0	1	
教職員その他計	801	64	85	55	151	1,156	
学外(他大学教員など)	3	1	0	1	0	5	
総計	2,479	287	1,185	139	730	4,820	

(4)-2 図書貸出人数

図書貸出人数	図書					計
	町田	千駄ヶ谷	新宿	多摩	ひなたやま	
利用者所属						
芸術文化学群	220	0	0	0	161	381
健康福祉学群	333	0	0	1	0	334
ビジネスマネジメント学群	166	2	47	9	4	228
リベラルアーツ学群	2,331	19	3	4	29	2,386
グローバル・コミュニケーション学群	260	2	0	2	0	264
航空・マネジメント学群	6	0	0	3	0	9
学群計	3,316	23	50	19	194	3,602
学群定員外	34	0	0	0	0	34
学群合計	3,350	23	50	19	194	3,636
大学院	942	55	6	1	0	1,004
大学院通信教育課程	229	18	3	0	1	251
大学院計	1,171	73	9	1	1	1,255
大学院定員外	1	8	0	0	0	9
大学院合計	1,172	81	9	1	1	1,264
大学教員	1,428	24	41	12	52	1,557
職員	673	2	2	47	14	738
教職員計	2,101	26	43	59	66	2,295
日本語別科	45	0	0	0	0	45
孔子学院	0	0	0	0	0	0
オープン・カレッジ	0	0	0	0	0	0
地域開放	0	0	0	0	0	0
その他(卒業生、退職教職員等)	105	0	0	0	0	105
総計	6,773	130	102	79	261	7,345

図書貸出人数 利用者所属	雑誌					計
	町田	千駄ヶ谷	新宿	多摩	ひなたやま	
芸術文化学群	0	0	0	0	3	3
健康福祉学群	1	0	0	0	0	1
ビジネスマネジメント学群	0	0	0	0	0	0
リベラルアーツ学群	14	0	0	0	0	14
グローバル・コミュニケーション学群	1	0	0	0	0	1
航空・マネジメント学群	0	0	0	0	0	0
学群計	16	0	0	0	3	19
学群定員外	0	0	0	0	0	0
学群合計	16	0	0	0	3	19
大学院	5	0	0	0	0	5
大学院通信教育課程	0	0	0	0	0	0
大学院計	5	0	0	0	0	5
大学院定員外	0	0	0	0	0	0
大学院合計	5	0	0	0	0	5
大学教員	14	0	2	0	1	17
職員	8	0	0	1	0	9
教職員計	22	0	2	1	1	26
日本語別科	0	0	0	0	0	0
孔子学院	0	0	0	0	0	0
オープン・カレッジ	0	0	0	0	0	0
地域開放	0	0	0	0	0	0
その他(卒業生、退職教職員等)	0	0	0	0	0	0
総計	43	0	2	1	4	50

図書貸出人数 利用者所属	視聴覚					計
	町田	千駄ヶ谷	新宿	多摩	ひなたやま	
芸術文化学群	12	0	0	0	22	34
健康福祉学群	1	0	0	0	0	1
ビジネスマネジメント学群	0	0	0	0	0	0
リベラルアーツ学群	14	1	1	0	0	16
グローバル・コミュニケーション学群	4	0	0	0	0	4
航空・マネジメント学群	0	0	0	0	0	0
学群計	31	1	1	0	22	55
学群定員外	1	0	0	1	0	2
学群合計	32	1	1	1	22	57
大学院	13	0	0	0	0	13
大学院通信教育課程	0	0	0	0	0	0
大学院計	13	0	0	0	0	13
大学院定員外	0	0	0	0	0	0
大学院合計	13	0	0	0	0	13
大学教員	53	0	3	0	4	60
職員	20	0	1	0	8	29
教職員計	73	0	4	0	12	89
日本語別科	0	0	0	0	0	0
孔子学院	0	0	0	0	0	0
オープン・カレッジ	0	0	0	0	0	0
地域開放	0	0	0	0	0	0
その他(卒業生、退職教職員等)	2	0	0	0	0	2
総計	120	1	5	1	34	161

所属	合計					総計
	町田	千駄ヶ谷	新宿	多摩	ひなたやま	
芸術文化学群	232	0	0	0	186	418
健康福祉学群	335	0	0	1	0	336
ビジネスマネジメント学群	166	2	47	9	4	228
リベラルアーツ学群	2,359	20	4	4	29	2,416
グローバル・コミュニケーション学群	265	2	0	2	0	269
航空・マネジメント学群	6	0	0	3	0	9
学群計	3,363	24	51	19	219	3,676
学群定員外	35	0	0	1	0	36
学群合計	3,398	24	51	20	219	3,712
大学院	960	55	6	1	0	1,022
大学院通信教育課程	229	18	3	0	1	251
大学院計	1,189	73	9	1	1	1,273
大学院定員外	1	8	0	0	0	9
大学院合計	1,190	81	9	1	1	1,282
大学教員	1,495	24	46	12	57	1,634
職員	701	2	3	48	22	776
教職員計	2,196	26	49	60	79	2,410
日本語別科	45	0	0	0	0	45
孔子学院	0	0	0	0	0	0
オープン・カレッジ	0	0	0	0	0	0
地域開放	0	0	0	0	0	0
その他(卒業生、退職教職員等)	107	0	0	0	0	107
総計	6,936	131	109	81	299	7,556

(4)-3 貸出冊(点)数

図書貸出冊(点)数	図書					計
	町田	千駄ヶ谷	新宿	多摩	ひなたやま	
利用者所属						
芸術文化学群	220	8	8	8	368	612
健康福祉学群	333	5	5	10	424	777
ビジネスマネジメント学群	166	2	122	22	5	317
リベラルアーツ学群	2,331	57	37	35	75	2,535
グローバル・コミュニケーション学群	260	9	6	8	6	289
航空・マネジメント学群	6	0	0	3	0	9
学群計	3,316	81	178	86	878	4,539
学群定員外	0	6	6	6	6	24
学群合計	3,316	87	184	92	884	4,563
大学院	0	122	12	9	8	151
大学院通信教育課程	0	68	18	6	6	98
大学院計	0	190	30	15	14	249
大学院定員外	0	16	0	0	0	16
大学院合計	0	206	30	15	14	265
大学教員	0	69	103	54	172	398
職員	0	8	6	66	9	89
教職員計	0	77	109	120	181	487
日本語別科	0	0	0	0	0	0
孔子学院	0	0	0	0	0	0
オープン・カレッジ	0	0	0	0	0	0
地域開放	0	0	0	0	0	0
その他(卒業生、退職教職員等)	0	0	0	0	0	0
総計	3,316	370	323	227	1,079	5,315

図書貸出冊(点)数	雑誌					計
	町田	千駄ヶ谷	新宿	多摩	ひなたやま	
利用者所属						
芸術文化学群	0	0	0	0	3	3
健康福祉学群	3	0	0	0	0	3
ビジネスマネジメント学群	0	0	0	0	0	0
リベラルアーツ学群	25	0	0	0	0	25
グローバル・コミュニケーション学群	1	0	0	0	0	1
航空・マネジメント学群	0	0	0	0	0	0
学群計	29	0	0	0	3	32
学群定員外	0	0	0	0	0	0
学群合計	29	0	0	0	3	32
大学院	9	0	0	0	0	9
大学院通信教育課程	0	0	0	0	0	0
大学院計	9	0	0	0	0	9
大学院定員外	0	0	0	0	0	0
大学院合計	9	0	0	0	0	9
大学教員	44	0	7	0	5	56
職員	20	0	0	1	0	21
教職員計	64	0	7	1	5	77
日本語別科	0	0	0	0	0	0
孔子学院	0	0	0	0	0	0
オープン・カレッジ	0	0	0	0	0	0
地域開放	0	0	0	0	0	0
その他(卒業生、退職教職員等)	0	0	0	0	0	0
総計	102	0	7	1	8	118

図書貸出冊(点)数	視聴覚資料					計
	町田	千駄ヶ谷	新宿	多摩	ひなたやま	
利用者所属						
芸術文化学群	0	0	0	0	54	54
健康福祉学群	0	0	0	0	0	0
ビジネスマネジメント学群	0	0	0	0	0	0
リベラルアーツ学群	2	0	1	0	0	3
グローバル・コミュニケーション学群	0	0	0	0	0	0
航空・マネジメント学群	0	0	0	0	0	0
学群計	2	0	1	0	54	57
学群定員外	0	0	0	0	0	0
学群合計	2	0	1	0	54	57
大学院	0	0	0	0	0	0
大学院通信教育課程	0	0	0	0	0	0
大学院計	0	0	0	0	0	0
大学院定員外	0	0	0	2	0	2
大学院合計	0	0	0	2	0	2
大学教員	3	0	6	3	13	25
職員	1	0	2	1	2	6
教職員計	4	0	8	4	15	31
日本語別科	0	0	0	0	0	0
孔子学院	0	0	0	0	0	0
オープン・カレッジ	0	0	0	0	0	0
地域開放	0	0	0	0	0	0
その他(卒業生、退職教職員等)	0	0	0	0	0	0
総計	6	0	9	6	69	90

図書貸出冊(点)数 利用者所属	合計					総計
	町田	千駄ヶ谷	新宿	多摩	ひなたやま	
芸術文化学群	220	8	8	8	425	669
健康福祉学群	336	5	5	10	424	780
ビジネス・マネジメント学群	166	2	122	22	5	317
リベラルアーツ学群	2,358	57	38	35	75	2,563
グローバル・コミュニケーション学群	261	9	6	8	6	290
航空・マネジメント学群	6	0	0	3	0	9
学群計	3,347	81	179	86	935	4,628
学群定員外	0	6	6	6	6	24
学群合計	3,347	87	185	92	941	4,652
大学院	9	122	12	9	8	160
大学院通信教育課程	0	68	18	6	6	98
大学院計	9	190	30	15	14	258
大学院定員外	0	16	0	2	0	18
大学院合計	9	206	30	17	14	276
大学教員	47	69	116	57	190	479
職員	21	8	8	68	11	116
教職員計	68	77	124	125	201	595
日本語別科	0	0	0	0	0	0
孔子学院	0	0	0	0	0	0
オープン・カレッジ	0	0	0	0	0	0
地域開放	0	0	0	0	0	0
その他(卒業生、退職教職員等)	0	0	0	0	0	0
総計	3,433	560	369	249	1,170	5,781

6. 図書館オリエンテーション・ガイダンス実施状況(2020年度)

実施種別	実施件数	延べ受講人数	備考
オリエンテーション内実施	4件	491名	オンラインにて開催
授業内にて実施	28件	1190名	オンラインにて開催
図書館オリジナルプログラム	28件	300名	オンラインにて開催

<まとめ>

- ・2020年度は新型コロナウイルス感染拡大防止に伴う臨時休館、学生のキャンパス登校禁止措置等により入館者数等が前年度に比べて大きく減少した。
- ・図書等の貸出数が激減した代わりに、電子書籍、電子ジャーナル、各種データベース、学術機関リポジトリ等の利用が急激に高まった。
- ・オンライン授業に対応し、すべての図書館ガイダンス、活用セミナーもオンラインで開催した。
- ・ガイダンスについて、対面形式以外はオンラインで実施したため特に開催「キャンパス名は記入しない。
- ・拠点化した複数キャンパスであっても、オンラインで図書館活用ガイダンスを行うことができたのは大きな収穫であった。
- ・今後は非来館の図書館利用サービスのニーズが高まることが予想されるため、各種手続きのオンライン化、学外アクセス等の環境整備が必要になる。
- ・これからの図書館職員には利用者への学術情報提供、資料管理スキルの他にプレゼンテーション、ICTスキルも必要とされる。

データ提供元: 図書館メディアセンター

Ⅷ. 学生生活

1. 主な奨学金の受給状況(2020年度)

奨学金の名称	学内・学外	給付・貸与	支給対象学生実数(A)	申請可能な学生数(2021.5.1時点)(B)	在籍学生数に対する比率 $A/B \times 100$	支給総額(C)	1件当たり支給年額 C/A
特別奨学生奨学金(学群)	学内	給付	1	1	100.00	1,034,000	1,034,000
協定校奨学金(学群)(学納金分)	学内	給付	7	8	87.50	5,920,000	845,714
協定校奨学金(学群)(学習奨励金)	学内	給付	4	5	80.00	1,500,000	375,000
グローバル人材育成奨学金(学群)	学内	給付	26	32	81.25	6,616,800	254,492
学而事人奨学金(学群)	学内	給付	4	5	80.00	795,200	198,800
学而事人奨学金(大学院)	学内	給付	12	16	75.00	2,754,000	229,500
私費留学生奨学金(学群・留学生)	学内	給付	10	12	83.33	3,427,500	342,750
私費留学生奨学金(大学院・留学生)	学内	給付	36	39	92.31	8,464,500	235,125
学業優秀者奨学金(学群)	学内	給付	54	7153	0.75	5,400,000	100,000
アスリート人材育成奨学金(学群)	学内	給付	24	24	100.00	16,728,000	697,000
緊急経済支援金(給付)	学内	給付	70	9986	0.70	7,000,000	100,000
緊急経済支援金(貸与)	学内	貸与	16	9986	0.16	1,600,000	100,000
学業継続奨学金(給付)	学内	給付	51	9986	0.51	14,332,000	281,020
学業継続奨学金(貸与)	学内	貸与	10	9986	0.10	3,000,000	300,000
新型コロナウイルス感染症拡大に伴う緊急支援金(5万円)	学内	給付	60	9986	0.60	3,000,000	50,000
新型コロナウイルス感染症拡大に伴う緊急支援金(3万円)	学内	給付	12	9986	0.12	360,000	30,000
桜美林大学操縦士養成奨学金(学群)	学内	給付	107	107	100.00	53,500,000	500,000
文部科学省外国人留学生学習奨励費12ヶ月(学群・留学生)	学外	給付	5	513	0.97	2,880,000	576,000
文部科学省外国人留学生学習奨励費6ヶ月(学群・留学生)	学外	給付	2	513	0.39	576,000	288,000
文部科学省外国人留学生学習奨励費12ヶ月(大学院・留学生)	注5	給付	1	154	0.65	576,000	576,000
公益財団法人 日本国際教育支援協会 JIES 日能奨学金(学群・留学生)	学外	給付	1	513	0.19	600,000	600,000
公益財団法人 日本国際教育支援協会 JIES 日能奨学金(大学院・留学生)	学外	給付	1	154	0.65	600,000	600,000
公益財団法人 ロータリー・米山記念奨学会(大学院・留学生)	学外	給付	1	154	0.65	1,680,000	1,680,000
公益財団法人 平和中島財団(大学院・留学生)	学外	給付	1	154	0.65	1,200,000	1,200,000
(独)日本学生支援機構 給付奨学金(学群)	学外	給付	622	9122	6.82	289,653,000	465,680
(独)日本学生支援機構 第一種奨学金(学群)	学外	貸与	990	9122	10.85	589,575,000	595,530
(独)日本学生支援機構 第二種奨学金(学群)	学外	貸与	2,237	9122	24.52	1,991,670,000	890,331
(独)日本学生支援機構 第一種奨学金(大学院)	学外	貸与	11	197	5.58	10,848,000	986,182
(独)日本学生支援機構 第二種奨学金(大学院)	学外	貸与	3	197	1.52	3,000,000	1,000,000

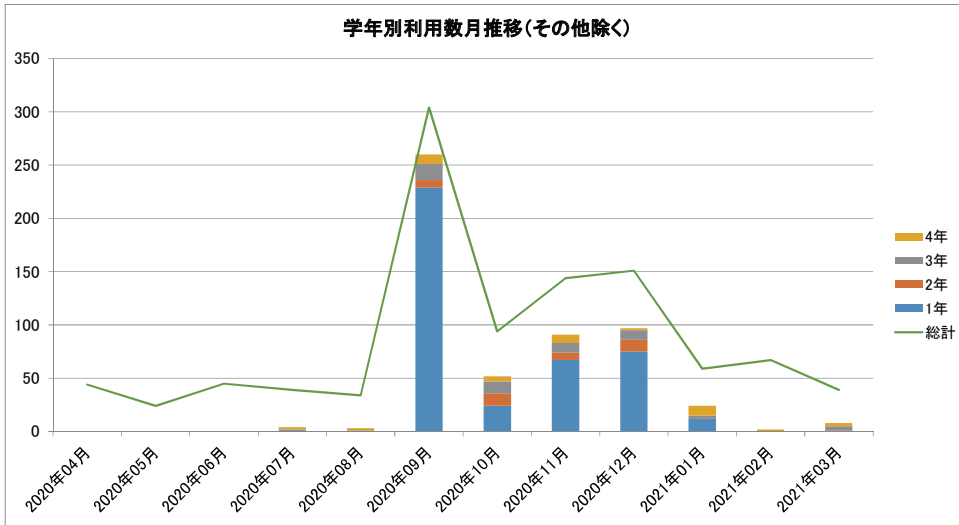
[注]

- 1 申請可能な学生数は、基本的に2021.5.1現在の数を使用。
- 2 学業優秀者奨学金は前年度成績を参照するため2年生以降が対象
- 2 (独)日本学生支援機構奨学金は、日本人学生が対象。
- 3 (独)日本学生支援機構奨学金の人数と金額は、2020年度実績。
- 4 大使館推薦及び国内推薦は学外(文部科学省)負担、大学推薦は学内負担。

2. 保健衛生支援室利用状況(2020年度)

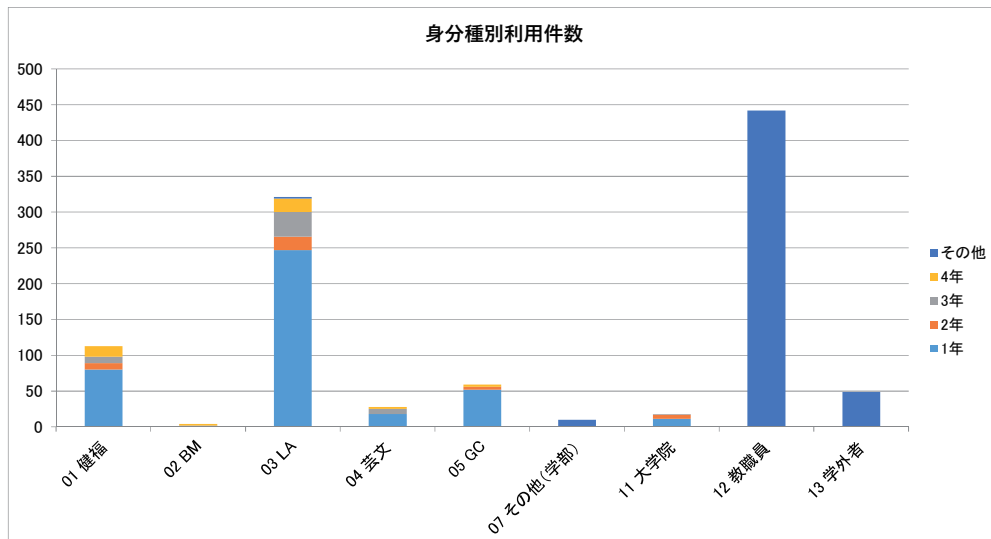
※来室(年月)別

データの個数 / 件数合計	学年					総計
	来室(年月)	1年	2年	3年	4年	
2020年04月	0	0	0	0	44	44
2020年05月	0	0	0	0	24	24
2020年06月	0	0	0	0	45	45
2020年07月	0	0	2	2	35	39
2020年08月	1	0	0	2	31	34
2020年09月	229	7	15	9	44	304
2020年10月	24	12	11	5	42	94
2020年11月	67	7	9	8	53	144
2020年12月	75	11	9	2	54	151
2021年01月	12	0	3	9	35	59
2021年02月	0	0	0	2	65	67
2021年03月	0	1	4	3	31	39
総計	408	38	53	42	503	1,044



※身分種別

データの個数 / 件数合計	学年					総計
	身分種	1年	2年	3年	4年	
01 健福	80	9	9	15	0	113
02 BM	0	0	2	2	0	4
03 LA	247	19	34	19	2	321
04 芸文	18	0	7	3	0	28
05 GC	52	4	0	3	0	59
07 その他(学部)	0	0	0	0	10	10
11 大学院	11	6	1	0	0	18
12 教職員	0	0	0	0	442	442
13 学外者	0	0	0	0	49	49
総計	408	38	53	42	503	1,044



データ提供元: 学生支援担当

3.学生相談室利用状況(2020年度)

学生相談 延べ利用者件数(2020年度)

所属	学年	1年		2年		3年		4年		男女別合計		合計	
		男	女	男	女	男	女	男	女	男	女		
学群	LA	21	78	60	189	159	165	107	239	347	671	1,018	
	健福	1	34	21	45	8	47	24	0	54	126	180	
	GC	11	7	11	14	0	41	9	3	31	65	96	
	BM	11	38	34	52	55	25	9	55	109	170	279	
	芸文	0	92	15	34	0	66	22	29	37	221	258	
	KM	0	0	0	0	0	0	0	0	0	0	0	
大学院		1	0	44	22	0	0	0	0	45	22	67	
小計(A)		45	249	185	356	222	344	171	326	623	1,275	1,898	
関係者等	教員										40	83	123
	職員										166	267	433
	保護者										38	39	77
	卒業生										0	1	1
	RJ留学生										0	0	0
	その他 ^註										44	49	93
小計(B)											288	439	727
合計(A+B)											911	1,714	2,625

註 「その他」には、科目等履修生、別科生、短期留学生、入学予定者、学外医療関係者、匿名相談者が含まれる。

4. 同窓生数

2021年5月1日現在

区分	学部・学群・専攻	学科	2020年度卒	累計	備考
短大		英語英文科	0	12,880	1951～2006年度卒
		家政科	0	5,580	1956～1989年度卒
		生活文化学科	0	2,364	1990～2001年度卒
大学	文学部	英語英米文学科	0	6,984	1968～2012年度卒
		中国語中国文学科	0	3,322	1969～2011年度卒
		言語コミュニケーション学科	0	919	2003～2014年度卒
		健康心理学科	0	905	2003～2012年度卒
		総合文化学科	0	645	2003～2010年度卒
	経済学部	経済学科	0	8,898	1971～2012年度卒
		商学科	0	5,506	1975～2002年度卒
	国際学部	国際学科	0	4,756	1992～2012年度卒
	経営政策学部	ビジネスマネジメント学科	0	4,275	2000～2010年度卒
	芸術文化学群		213	2,912	2007年度卒～
	健康福祉学群		210	2,582	2008年度卒～
	ビジネスマネジメント学群		449	5,459	2008年度卒～
	リベラルアーツ学群		843	10,505	2009年度卒～
	グローバル・コミュニケーション学群		208	357	2019年度卒～
大学院	修士課程 大学アドミニストレーション研究科		11	582	2005年度卒～
	博士前期課程 老年学研究科		12	277	2003年度卒～
	博士後期課程 老年学研究科		4	37	2006年度卒～
	博士前期課程 国際学専攻		1	349	2005年度卒～
	修士課程 国際協力専攻		8	43	2010年度卒～
	博士後期課程 国際人文社会科学専攻		3	19	2011年度卒～
	修士課程 経営学研究科		57	345	2010年度卒～
	修士課程 言語教育研究科		14	406	2002年度卒～
	修士課程 心理学研究科		25	210	2010年度卒～
	修士課程 人間科学専攻		0	183	2003～2009年度卒
	博士前期課程 国際関係専攻		0	363	1994～2006年度卒
	博士後期課程 国際関係専攻		0	55	1997～2012年度卒
	博士前期課程 環太平洋地域文化専攻		0	128	1994～2006年度卒
	博士後期課程 環太平洋地域文化専攻		0	34	1996～2012年度卒
高等学校		347	25,029	1949年度卒～	
中学校		174	8,357	1947年度卒～	
女学校		0	35	1948年度卒	
英文専攻科		0	22	1948～1950年度卒	
洋裁科		0	45	1949～1951年度卒	
	計		2,579	115,368	

データ提供元:同窓会事務局

5.都道府県別同窓生数

2021年11月1日現在

都道府県名	在住者数	都道府県名	在住者数
北海道	448	大阪府	228
青森県	292	兵庫県	192
岩手県	240	奈良県	36
宮城県	283	和歌山県	53
秋田県	235	鳥取県	55
山形県	250	島根県	54
福島県	629	岡山県	82
茨城県	1,128	広島県	204
栃木県	745	山口県	88
群馬県	979	徳島県	37
埼玉県	2,278	香川県	71
千葉県	2,074	愛媛県	86
東京都	17,713	高知県	89
神奈川県	26,014	福岡県	232
山梨県	873	佐賀県	51
長野県	1,196	長崎県	58
新潟県	836	熊本県	131
富山県	211	大分県	72
石川県	145	宮崎県	81
福井県	58	鹿児島県	130
岐阜県	90	沖縄県	484
静岡県	1,728		
愛知県	350		
三重県	102		
滋賀県	84		
京都府	92		
		合 計	61,587

* 現在の住所による分類

データ提供元:同窓会事務室

IX. 学園の財務状況

1. 資金収支計算書
2. 事業活動収支計算書
3. 貸借対照表
データ提供元: 経理部

4. 寄付金の状況
データ提供元: 募金室

資金収支計算書

令和 2年4月 1日 から
令和 3年3月31日 まで

(単位 円)

収入の部			
科 目	予 算	決 算	差 異
学生生徒等納付金収入	(14,072,363,818)	(13,892,216,540)	(180,147,278)
授 業 料 収 入	10,221,414,250	9,945,461,000	275,953,250
入 学 金 収 入	360,320,000	434,701,100	△ 74,381,100
実 験 実 習 料 収 入	174,166,000	147,259,000	26,907,000
施 設 設 備 資 金 収 入	2,803,100,000	2,821,705,250	△ 18,605,250
教 育 充 実 費 収 入	513,363,568	516,555,500	△ 3,191,932
施 設 等 利 用 給 付 費 収 入	0	26,534,690	△ 26,534,690
手 数 料 収 入	(480,630,000)	(430,694,518)	(49,935,482)
入 学 検 定 料 収 入	468,305,000	418,635,000	49,670,000
証 明 手 数 料 収 入	5,955,000	5,188,276	766,724
大学入試センター試験実施手数料収入	6,370,000	6,871,242	△ 501,242
寄 付 金 収 入	(277,100,000)	(120,100,703)	(156,999,297)
特 別 寄 付 金 収 入	263,400,000	119,505,557	143,894,443
一 般 寄 付 金 収 入	13,700,000	595,146	13,104,854
補 助 金 収 入	(1,322,673,000)	(1,808,184,323)	(△ 485,511,323)
国 庫 補 助 金 収 入	732,660,000	1,202,164,609	△ 469,504,609
地 方 公 共 団 体 補 助 金 収 入	549,765,000	557,942,371	△ 8,177,371
東 京 都 私 学 財 団 補 助 金 収 入	40,248,000	48,077,343	△ 7,829,343
資 産 売 却 収 入	(4,825,569,673)	(5,556,989,000)	(△ 731,419,327)
施 設 売 却 収 入	4,825,569,673	5,556,989,000	△ 731,419,327
付 随 事 業 ・ 収 益 事 業 収 入	(377,700,366)	(448,357,806)	(△ 70,657,440)
補 助 活 動 収 入	2,164,050	182,779,320	△ 180,615,270
受 託 事 業 収 入	0	22,777,107	△ 22,777,107
公 開 講 座 収 入	148,754,000	14,758,471	133,995,529
免 許 状 更 新 講 習 料 収 入	165,730,000	193,926,510	△ 28,196,510
施 設 等 利 用 給 付 費 収 入	0	586,200	△ 586,200
そ の 他 の 事 業 収 入	61,052,316	33,530,198	27,522,118
受 取 利 息 ・ 配 当 金 収 入	(35,130,000)	(39,472,985)	(△ 4,342,985)
第3号基本金引当特定資産運用収入	18,456,000	16,136,671	2,319,329
その他の受取利息・配当金収入	16,674,000	23,336,314	△ 6,662,314
雑 収 入	(760,344,370)	(402,077,028)	(358,267,342)
施 設 設 備 利 用 料 収 入	476,100,000	23,625,697	452,474,303
私 立 大 学 退 職 金 財 団 交 付 金 収 入	225,169,600	267,004,300	△ 41,834,700
入 学 案 内 書 頒 布 収 入	343,000	97,500	245,500
過 年 度 修 正 収 入	0	19,057,361	△ 19,057,361
そ の 他 の 雑 収 入	58,731,770	92,292,170	△ 33,560,400

科 目	予 算	決 算	差 異
借入金等収入	(1,720,000,000)	(1,690,200,000)	(29,800,000)
長期借入金収入	1,720,000,000	1,690,200,000	29,800,000
前受金収入	(2,370,059,000)	(2,333,593,028)	(36,465,972)
授業料前受金収入	1,408,780,000	1,361,001,400	47,778,600
入学金前受金収入	326,990,000	428,040,000	△ 101,050,000
実験実習料前受金収入	25,500,000	20,824,000	4,676,000
施設設備資金前受金収入	419,660,000	431,433,500	△ 11,773,500
教育充実費前受金収入	67,800,000	69,401,000	△ 1,601,000
補助活動前受金収入	95,281,000	8,794,700	86,486,300
公開講座前受金収入	14,959,000	12,258	14,946,742
免許状更新講習料前受金収入	4,210,000	12,805,800	△ 8,595,800
その他の前受金収入	6,879,000	1,280,370	5,598,630
その他の収入	(364,532,000)	(273,772,522)	(90,759,478)
退職給与引当特定資産取崩収入	0	9,102,141	△ 9,102,141
前期末未収入金収入	358,900,000	187,155,535	171,744,465
貸付金回収収入	5,632,000	607,000	5,025,000
預り金収入	0	76,907,846	△ 76,907,846
資金収入調整勘定	(△ 2,744,161,000)	(△ 3,408,977,260)	(664,816,260)
期末未収入金	△ 359,001,000	△ 541,233,649	182,232,649
前期末前受金	△ 2,385,160,000	△ 2,867,743,611	482,583,611
前年度繰越支払資金	4,011,785,166	4,821,160,531	
収入の部合計	27,873,726,393	28,407,841,724	△ 534,115,331

(単位 円)

支出の部			
科目	予算	決算	差異
人件費支出	(8,652,741,310)	(8,424,807,718)	(227,933,592)
教員人件費支出	6,067,008,504	5,936,096,171	130,912,333
職員人件費支出	2,172,438,133	1,991,756,602	180,681,531
役員報酬支出	56,727,600	69,544,012	△ 12,816,412
退職金支出	356,567,073	427,410,933	△ 70,843,860
教育研究経費支出	(4,635,993,569)	(5,068,953,929)	(△ 432,960,360)
消耗品費支出	313,747,997	607,898,592	△ 294,150,595
光熱水費支出	306,777,000	271,903,808	34,873,192
旅費交通費支出	192,215,532	38,003,366	154,212,166
奨学費支出	182,420,000	872,125,783	△ 689,705,783
通信運搬費支出	64,483,496	80,707,696	△ 16,224,200
印刷製本費支出	83,375,578	46,431,759	36,943,819
出版物費支出	145,451,071	145,381,094	69,977
修繕費支出	111,267,650	204,144,905	△ 92,877,255
損害保険料支出	23,845,000	23,018,308	826,692
賃借料支出	400,935,937	300,741,457	100,194,480
公租公課支出	596,440	1,279,309	△ 682,869
諸会費支出	33,548,310	31,928,606	1,619,704
会議費支出	2,481,000	3,983,075	△ 1,502,075
報酬・委託・手数料支出	2,647,518,970	2,419,327,006	228,191,964
広報費支出	7,713,410	3,210,490	4,502,920
雑費支出	119,616,178	18,868,675	100,747,503
管理経費支出	(1,932,579,014)	(1,692,057,176)	(240,521,838)
消耗品費支出	40,592,370	58,304,277	△ 17,711,907
光熱水費支出	49,096,000	17,873,334	31,222,666
旅費交通費支出	59,027,275	9,675,797	49,351,478
通信運搬費支出	31,385,524	17,326,663	14,058,861
印刷製本費支出	108,572,020	88,482,755	20,089,265
出版物費支出	3,005,013	2,616,930	388,083
修繕費支出	2,660,000	16,145,900	△ 13,485,900
損害保険料支出	1,947,820	3,760,924	△ 1,813,104
賃借料支出	76,615,359	42,520,581	34,094,778
公租公課支出	22,771,200	85,269,769	△ 62,498,569
諸会費支出	10,740,320	9,139,725	1,600,595
会議費支出	6,239,780	693,231	5,546,549
報酬・委託・手数料支出	1,002,423,709	848,930,324	153,493,385
広報費支出	298,197,040	244,077,392	54,119,648
雑費支出	33,599,584	23,581,802	10,017,782
福利費支出	1,655,000	4,174,030	△ 2,519,030
渉外費支出	2,001,000	644,080	1,356,920
補助活動支出	182,050,000	206,077,143	△ 24,027,143
過年度修正支出	0	12,762,519	△ 12,762,519

科 目	予 算	決 算	差 異
借入金等利息支出	(203,276,290)	(200,508,166)	(2,768,124)
借入金利息支出	198,908,290	196,306,666	2,601,624
学校債利息支出	4,368,000	4,201,500	166,500
借入金等返済支出	(1,405,030,000)	(1,395,430,000)	(9,600,000)
借入金返済支出	1,114,930,000	1,115,330,000	△ 400,000
学校債返済支出	290,100,000	280,100,000	10,000,000
施設関係支出	(2,082,690,000)	(1,851,540,201)	(231,149,799)
土地支出	6,000,000	20,965,822	△ 14,965,822
建物支出	1,536,940,000	411,114,379	1,125,825,621
構築物支出	539,750,000	25,960,000	513,790,000
建設仮勘定支出	0	1,393,500,000	△ 1,393,500,000
設備関係支出	(217,212,074)	(569,969,764)	(△ 352,757,690)
教育研究用機器備品支出	129,486,864	466,124,312	△ 336,637,448
管理用機器備品支出	30,380,710	10,899,068	19,481,642
図書支出	51,450,000	57,212,920	△ 5,762,920
車両支出	0	2,800,000	△ 2,800,000
ソフトウェア支出	5,894,500	32,933,464	△ 27,038,964
資産運用支出	(1,000,000,000)	(1,057,853,000)	(△ 57,853,000)
第3号基本金引当特定資産繰入支出	1,000,000,000	1,000,000,000	0
大学教育充実引当特定資産繰入支出	0	50,000,000	△ 50,000,000
奨学金基金(寄付金)引当特定資産繰入支出	0	7,853,000	△ 7,853,000
その他の支出	(1,044,895,000)	(1,187,371,670)	(△ 142,476,670)
貸付金支払支出	95,000,000	100,000,000	△ 5,000,000
前期末未払金支払支出	922,658,000	1,039,940,548	△ 117,282,548
前払金支払支出	27,237,000	46,756,574	△ 19,519,574
仮払金支払支出	0	674,548	△ 674,548
[予 備 費]	(25,000,000)		0
	0		
資金支出調整勘定	(△ 1,186,198,000)	(△ 854,360,334)	(△ 331,837,666)
期末未払金	△ 1,141,658,000	△ 822,458,050	△ 319,199,950
前期末前払金	△ 44,540,000	△ 31,902,284	△ 12,637,716
翌年度繰越支払資金	7,885,507,136	7,813,710,434	71,796,702
支出の部合計	27,873,726,393	28,407,841,724	△ 534,115,331

(注) 予備費の振替科目及び金額(単位 円)

人件費支出	(25,000,000)
退職金支出	25,000,000

事業活動収支計算書

令和2年4月1日から
令和3年3月31日まで

(単位 円)

科 目		予 算	決 算	差 異
事業活動収入の部	学生生徒等納付金	(14,072,363,818)	(13,892,216,540)	(180,147,278)
	授 業 料	10,221,414,250	9,945,461,000	275,953,250
	入 学 金	360,320,000	434,701,100	△ 74,381,100
	実 験 実 習 料	174,166,000	147,259,000	26,907,000
	施 設 設 備 資 金	2,803,100,000	2,821,705,250	△ 18,605,250
	教 育 充 実 費	513,363,568	516,555,500	△ 3,191,932
	施設等利用給付費収入	0	26,534,690	△ 26,534,690
	手 数 料	(480,630,000)	(430,694,518)	(49,935,482)
	入 学 検 定 料	468,305,000	418,635,000	49,670,000
	証 明 手 数 料	5,955,000	5,188,276	766,724
	大学入試センター試験実施手数料	6,370,000	6,871,242	△ 501,242
	寄 付 金	(273,800,000)	(124,284,614)	(149,515,386)
	特 別 寄 付 金	260,100,000	119,505,557	140,594,443
	一 般 寄 付 金	13,700,000	595,146	13,104,854
	現 物 寄 付	0	4,183,911	△ 4,183,911
	経 常 費 等 補 助 金	(1,305,309,000)	(1,785,225,414)	(△ 479,916,414)
	国 庫 補 助 金	716,796,000	1,179,475,200	△ 462,679,200
地方公共団体補助金	548,265,000	557,672,871	△ 9,407,871	
東京都私学財団補助金	40,248,000	48,077,343	△ 7,829,343	
付 随 事 業 収 入	(377,700,366)	(448,357,806)	(△ 70,657,440)	
補 助 活 動 収 入	2,164,050	182,779,320	△ 180,615,270	
受 託 事 業 収 入	0	22,777,107	△ 22,777,107	
公 開 講 座 収 入	148,754,000	14,758,471	133,995,529	
免許状更新講習料収入	165,730,000	193,926,510	△ 28,196,510	
施設等利用給付費収入	0	586,200	△ 586,200	
その他の事業収入	61,052,316	33,530,198	27,522,118	
雑 収 入	(760,344,370)	(383,019,667)	(377,324,703)	
施 設 設 備 利 用 料	476,100,000	23,625,697	452,474,303	
私立大学退職金財団交付金収入	225,169,600	267,004,300	△ 41,834,700	
入学案内書頒布収入	343,000	97,500	245,500	
その他の雑収入	58,731,770	92,292,170	△ 33,560,400	
教育活動収入計	17,270,147,554	17,063,798,559	206,348,995	
教育活動収支	科 目	予 算	決 算	差 異
	人 件 費	(8,710,608,111)	(8,415,705,577)	(269,902,534)
	教 員 人 件 費	6,067,008,504	5,936,096,171	130,912,333
	職 員 人 件 費	2,172,438,133	1,991,756,602	180,681,531
	役 員 報 酬	56,727,600	69,544,012	△ 12,816,412
	退職給与引当金繰入額	164,264,274	125,334,492	38,929,782
	退 職 金	250,169,600	292,974,300	△ 67,804,700

事業活動支出の部	教育研究経費	(6,040,881,218)	(6,753,407,414)	(△ 712,526,196)
	消耗品費	313,747,997	612,082,503	△ 298,334,506
	光熱水費	306,777,000	271,903,808	34,873,192
	旅費交通費	192,215,532	38,003,366	154,212,166
	奨学費	182,420,000	872,125,783	△ 689,705,783
	減価償却額	1,404,887,649	1,680,269,574	△ 275,381,925
	通信運搬費	64,483,496	80,707,696	△ 16,224,200
	印刷製本費	83,375,578	46,431,759	36,943,819
	出版物費	145,451,071	145,381,094	69,977
	修繕費	111,267,650	204,144,905	△ 92,877,255
	損害保険料	23,845,000	23,018,308	826,692
	賃借料	400,935,937	300,741,457	100,194,480
	公租公課	596,440	1,279,309	△ 682,869
	諸会費	33,548,310	31,928,606	1,619,704
	会議費	2,481,000	3,983,075	△ 1,502,075
	報酬・委託・手数料	2,647,518,970	2,419,327,006	228,191,964
	広報費	7,713,410	3,210,490	4,502,920
	雑費	119,616,178	18,868,675	100,747,503
	管理経費	(2,168,120,271)	(1,916,899,540)	(251,220,731)
	消耗品費	40,592,370	58,304,277	△ 17,711,907
	光熱水費	49,096,000	17,873,334	31,222,666
	旅費交通費	59,027,275	9,675,797	49,351,478
	減価償却額	235,541,257	237,604,883	△ 2,063,626
	通信運搬費	31,385,524	17,326,663	14,058,861
	印刷製本費	108,572,020	88,482,755	20,089,265
	出版物費	3,005,013	2,616,930	388,083
	修繕費	2,660,000	16,145,900	△ 13,485,900
	損害保険料	1,947,820	3,760,924	△ 1,813,104
	賃借料	76,615,359	42,520,581	34,094,778
	公租公課	22,771,200	85,269,769	△ 62,498,569
	諸会費	10,740,320	9,139,725	1,600,595
	会議費	6,239,780	693,231	5,546,549
	報酬・委託・手数料	1,002,423,709	848,930,324	153,493,385
広報費	298,197,040	244,077,392	54,119,648	
雑費	33,599,584	23,581,802	10,017,782	
福利費	1,655,000	4,174,030	△ 2,519,030	
渉外費	2,001,000	644,080	1,356,920	
補助活動支出	182,050,000	206,077,143	△ 24,027,143	
徴収不能額等	(0)	(378,500)	(△ 378,500)	
徴収不能額	0	378,500	△ 378,500	
教育活動支出計	16,894,609,600	17,086,391,031	△ 191,781,431	
教育活動収支差額	375,537,954	△ 22,592,472	398,130,426	

		科 目	予 算	決 算	差 異	
教育活動外収入の部	事業活動収入の部	受取利息・配当金	(35,130,000)	(39,472,985)	(△ 4,342,985)	
		第3号基本金引当特定資産運用収入	18,456,000	16,136,671	2,319,329	
		その他の受取利息・配当金	16,674,000	23,336,314	△ 6,662,314	
		その他の教育活動外収入	(0)	(0)	(0)	
		教育活動外収入計	35,130,000	39,472,985	△ 4,342,985	
教育活動外支出の部	事業活動支出の部	借入金等利息	(203,276,290)	(200,508,166)	(2,768,124)	
		借入金利息	198,908,290	196,306,666	2,601,624	
		学校債利息	4,368,000	4,201,500	166,500	
		その他の教育活動外支出	(0)	(0)	(0)	
		教育活動外支出計	203,276,290	200,508,166	2,768,124	
		教育活動外収支差額	△ 168,146,290	△ 161,035,181	△ 7,111,109	
		経常収支差額	207,391,664	△ 183,627,653	391,019,317	
特別収支	事業活動収入の部	科 目	予 算	決 算	差 異	
		資産売却差額	(2,460,318,098)	(3,273,625,634)	(△ 813,307,536)	
		土地売却差額	0	3,273,625,634	△ 3,273,625,634	
		建物売却差額	2,460,318,098	0	2,460,318,098	
		その他の特別収入	(20,664,000)	(50,125,990)	(△ 29,461,990)	
		施設設備寄付金	3,300,000	0	3,300,000	
		現物寄付	0	8,109,720	△ 8,109,720	
		施設設備補助金	17,364,000	22,958,909	△ 5,594,909	
		過年度修正額	0	19,057,361	△ 19,057,361	
	特別収入計	2,480,982,098	3,323,751,624	△ 842,769,526		
	事業活動支出の部	事業活動支出の部	科 目	予 算	決 算	差 異
			資産処分差額	(0)	(666,127,999)	(△ 666,127,999)
			建物処分差額	0	657,348,331	△ 657,348,331
			構築物処分差額	0	6,320,263	△ 6,320,263
			教育研究用機器備品処分差額	0	2,198,327	△ 2,198,327
			管理用機器備品処分差額	0	2	△ 2
			図書処分差額	0	261,075	△ 261,075
車両処分差額			0	1	△ 1	
その他の特別支出			(0)	(12,762,519)	(△ 12,762,519)	
過年度修正額	0	12,762,519	△ 12,762,519			
特別支出計	0	678,890,518	△ 678,890,518			
特別収支差額	2,480,982,098	2,644,861,106	△ 163,879,008			

[予備費]	(25,000,000)		
	0		0
基本金組入前当年度収支差額	2,663,373,762	2,461,233,453	202,140,309
基本金組入額合計	△ 1,280,797,574	△ 1,000,000,000	△ 280,797,574
当年度収支差額	1,382,576,188	1,461,233,453	△ 78,657,265
前年度繰越収支差額	△ 26,358,560,831	△ 26,741,583,788	383,022,957
基本金取崩額	2,920,950,475	1,178,542,176	1,742,408,299
翌年度繰越収支差額	△ 22,055,034,168	△ 24,101,808,159	2,046,773,991
(参考)			
事業活動収入計	19,786,259,652	20,427,023,168	△ 640,763,516
事業活動支出計	17,122,885,890	17,965,789,715	△ 842,903,825

(注)予備費の振替科目及び金額(単位 円)
 人件費
 退職金

(25,000,000)
 (25,000,000)

貸借対照表

令和3年3月31日

(単位 円)

資 産 の 部			
科目	本年度末	前年度末	増減
固 定 資 産	(63,760,026,946)	(65,150,355,224)	(△ 1,390,328,278)
有 形 固 定 資 産	(57,068,547,649)	(59,474,656,399)	(△ 2,406,108,750)
土 地	20,149,398,192	21,784,916,736	△ 1,635,518,544
建 物	29,834,533,443	32,157,821,984	△ 2,323,288,541
構 築 物	1,303,539,803	1,456,859,832	△ 153,320,029
教 育 研 究 用 機 器 備 品	1,127,935,282	849,596,694	278,338,588
管 理 用 機 器 備 品	96,285,531	106,928,332	△ 10,642,801
図 書	2,900,793,767	2,842,225,591	58,568,176
車 両	19,561,631	33,307,230	△ 13,745,599
建 設 仮 勘 定	1,636,500,000	243,000,000	1,393,500,000
特 定 資 産	(5,854,297,557)	(4,805,546,698)	(1,048,750,859)
第3号基本金引当特定資産	2,450,000,000	1,450,000,000	1,000,000,000
退職給与引当特定資産	1,989,219,415	1,998,321,556	△ 9,102,141
大学教育充実引当特定資産	100,000,000	50,000,000	50,000,000
中高講堂等建設引当特定資産	269,186,160	269,186,160	0
奨学金基金(寄付金)引当特定資産	45,891,982	38,038,982	7,853,000
大学施設整備引当特定資産	1,000,000,000	1,000,000,000	0
その他の固定資産	(837,181,740)	(870,152,127)	(△ 32,970,387)
借 地 権	4,860,000	4,860,000	0
電 話 加 入 権	5,201,719	5,201,719	0
施 設 利 用 権	2	2	0
ソ フ ト ウ ェ ア	146,036,736	177,674,123	△ 31,637,387
有 価 証 券	451,626,683	551,626,683	△ 100,000,000
敷 金	101,060,000	101,060,000	0
差 入 保 証 金	15,000,000	15,000,000	0
長 期 貸 付 金	109,736,600	11,069,600	98,667,000
預 け 金	3,660,000	3,660,000	0
流 動 資 産	(8,507,160,094)	(5,044,655,739)	(3,462,504,355)
現 金 預 金	7,813,710,434	4,821,160,531	2,992,549,903
未 収 入 金	544,468,086	190,768,472	353,699,614
短 期 貸 付 金	905,000	179,000	726,000
有 価 証 券	100,000,000	0	100,000,000
前 払 金	46,756,574	31,902,284	14,854,290
仮 払 金	1,320,000	645,452	674,548
資 産 の 部 合 計	72,267,187,040	70,195,010,963	2,072,176,077

負債の部			
科目	本年度末	前年度末	増減
固定負債	(23,596,150,102)	(23,704,476,345)	(△ 108,326,243)
長期借入金	20,090,870,000	19,888,330,000	202,540,000
学校債	296,500,000	583,500,000	△ 287,000,000
長期未払金	19,560,687	34,324,789	△ 14,764,102
退職給与引当金	3,189,219,415	3,198,321,556	△ 9,102,141
流動負債	(5,337,139,397)	(5,617,870,530)	(△ 280,731,133)
短期借入金	1,487,760,000	1,115,430,000	372,330,000
1年以内償還予定学校債	287,000,000	280,100,000	6,900,000
未払金	837,222,152	1,039,940,548	△ 202,718,396
前受金	2,333,593,028	2,867,743,611	△ 534,150,583
預り金	391,564,217	314,656,371	76,907,846
負債の部合計	28,933,289,499	29,322,346,875	△ 389,057,376
純資産の部			
科目	本年度末	前年度末	増減
基本金	(67,435,705,700)	(67,614,247,876)	(△ 178,542,176)
第1号基本金	63,964,705,700	65,143,247,876	△ 1,178,542,176
第3号基本金	2,450,000,000	1,450,000,000	1,000,000,000
第4号基本金	1,021,000,000	1,021,000,000	0
繰越収支差額	△ 24,101,808,159	△ 26,741,583,788	2,639,775,629
翌年度繰越収支差額	△ 24,101,808,159	△ 26,741,583,788	2,639,775,629
純資産の部合計	43,333,897,541	40,872,664,088	2,461,233,453
負債及び純資産の部合計	72,267,187,040	70,195,010,963	2,072,176,077

(8) 寄付の状況

単位:円

		2012	2013	2014	2015	2016	2017	2018	2019	2020
一般寄付金受入	教育環境整備・充実	16,187,122	18,579,849	16,033,819	13,563,142	10,989,912	8,150,316	8,996,395	27,087,522	390,000
	古本募金						146,739	251,338	111,679	205,146
特別寄付金受入	奨学金基金	5,089,000	4,612,653	4,380,350	7,050,300	7,625,900	7,921,000	6,138,500	9,303,282	7,853,000
	被災学生支援金	2,655,120								
	スポーツ振興資金		2,218,840	5,080,000	6,297,000	7,224,500	9,347,000	17,327,000	12,282,432	9,440,754
	100周年記念事業								110,000	40,472,523
	コロナ支援募金									3,364,500
	未来ファンド									48,350,000
	その他	15,490,000	4,370,000	719,638	42,610,146	11,000,000	8,300,000	25,700,000	5,705,000	10,024,780
寄付金総合計		39,421,242	29,781,342	26,213,807	69,520,588	36,840,312	33,865,055	58,413,233	54,599,915	120,100,703
教育環境整備・充実 奨学金基金 スポーツ振興資金 100周年記念事業 の合計	件数	354	469	390	556	557	501	465	582	720
	寄付金額	21,276,122	25,411,342	25,494,169	26,910,442	25,840,312	25,418,316	32,461,895	48,783,236	50,303,277
受配者指定寄付金		0	1,710,000	31,010,000	8,850,000	9,900,000	30,750,000	8,600,000	21,740,000	68,050,000

(9) スポーツ振興基金 内訳

クラブ名	2013	2014	2015	2016	2017	2018	2019	2020
陸上競技部駅伝チーム	1,813,840	3,555,000	2,420,000	2,956,000	3,670,000	2,513,000	2,225,000	675,000
野球部	100,000	200,000	1,860,000	1,646,500	1,760,000	1,268,000	990,000	619,465
アメリカンフットボール部	20,000	150,000	300,000	562,000	728,000	1,595,000	2,309,432	3,421,754
弓道部	0	70,000	140,000	117,000	230,000	150,000	310,000	210,000
ソングリーディング部	0	170,000	70,000	102,000	0	0	245,000	110,000
チアリーディング部	10,000	80,000	250,000	192,000	320,000	35,000	50,000	170,000
男女バレーボール部	25,000	30,000	115,000	217,000	190,000	130,000	100,000	510,000
特別強化クラブ指定なし	250,000	655,000	712,000	630,000	1,779,000	10,527,000	4,331,000	2,011,006
中学校・高等学校	0	170,000	430,000	802,000	670,000	1,109,000	1,722,000	1,713,529
合計	2,218,840	5,080,000	6,297,000	7,224,500	9,347,000	17,327,000	12,282,432	9,440,754

データ提供元: 募金室

X. 評価・改善活動

年	月	内容	備考
1990	4	財団法人大学基準協会による「加盟判定」審査を経て、同協会正会員資格取得	
2003	4	平成14(2002)年度自己点検・評価報告書『学びのコミュニティを求めて』（別冊『教員総覧』）刊行	
2007	3	財団法人日本高等教育評価機構の大学機関別認証評価を受け、「桜美林大学は、日本高等教育評価機構が定める大学評価基準を満たしている。」と認定	認定期間(2006年4月1日～2013年3月31日)
2008	4	財団法人大学基準協会の正会員資格認定	認定期間(2008年4月1日～2015年3月31日)
2010	4	2006年5月19日付で取得した株式会社格付投資情報センター(R&I社)の格付を、昨年度に引き続き維持 格付:A-(維持)[シングルAマイナス] 格付の方向性:安定的	
2010	4	2009年3月25日付で取得した株式会社日本格付研究所(JCR)による長期優先債務格付けを維持 対象:長期優先債務 格付:A(シングルAフラット) 見通し:安定的	
2011	4	2009年3月25日付で取得した株式会社日本格付研究所(JCR)による長期優先債務格付けを維持 対象:長期優先債務 格付:A(シングルAフラット) 見通し:安定的	
2012	4	2009年3月25日付で取得した株式会社日本格付研究所(JCR)による長期優先債務格付けを維持 対象:長期優先債務 格付け:A(シングルAフラット) 見通し:安定的	
2012	6	公益財団法人日本高等教育評価機構の大学機関別認証評価を受け、「桜美林大学は、日本高等教育評価機構が定める大学評価基準に適合している。」と認定	
2013	5	2009年3月25日付で取得した株式会社日本格付研究所(JCR)による長期発行体格付を維持 対象:長期発行体格付 格付け:A(シングルAフラット) 見通し:安定的	
2014	4	2009年3月25日付で取得した株式会社日本格付研究所(JCR)による長期発行体格付を維持 対象:長期発行体格付 格付け:A(シングルAフラット) 見通し:安定的	
2015	4	2009年3月25日付で取得した株式会社日本格付研究所(JCR)による長期発行体格付を維持 対象:長期発行体格付 格付け:A(シングルAフラット) 見通し:安定的	
2016	4	2009年3月25日付で取得した株式会社日本格付研究所(JCR)による長期発行体格付を維持 対象:長期発行体格付 格付け:A(シングルAフラット) 見通し:安定的	

2017	3	独立行政法人大学改革支援・学位授与機構の大学機関別選択評価「選択評価事項C:教育の国際化の状況」を受審 評価:「目的の達成状況が極めて良好である」「『国際的な教育環境の構築』については一般的な水準から卓越している、『外国人学生の受入』については一般的な水準から卓越している、また、『国内学生の海外派遣』については一般的な水準から卓越している」	
2017	4	2009年3月25日付で取得した株式会社日本格付研究所(JCR)による長期発行体格付を維持 対象:長期発行体格付 格付け:A(シングルAフラット) 見通し:安定的	
2018	4	2009年3月25日付で取得した株式会社日本格付研究所(JCR)による長期発行体格付を維持 対象:長期発行体格付 格付け:A(シングルAフラット) 見通し:安定的	
2019	4	2009年3月25日付で取得した株式会社日本格付研究所(JCR)による長期発行体格付を維持 対象:長期発行体格付 格付け:A(シングルAフラット) 見通し:安定的	
2020	3	公益財団法人日本高等教育評価機構の大学機関別認証評価を受け、「桜美林大学は、日本高等教育評価機構が定める大学評価基準に適合している。」と認定	認定期間(2019年4月1日～2026年3月31日)
2020	4	2009年3月25日付で取得した株式会社日本格付研究所(JCR)による長期発行体格付を維持 対象:長期発行体格付 格付け:A(シングルAフラット) 見通し:安定的	
2021	4	2009年3月25日付で取得した株式会社日本格付研究所(JCR)による長期発行体格付を維持 対象:長期発行体格付 格付け:A(シングルAフラット) 見通し:安定的	

出典:http://www.obirin.ac.jp/free_access/evaluation_of_education/foundation/accreditation.html
http://www.obirin.ac.jp/free_access/evaluation_of_education/foundation/self-monitoring.html
<https://www.obirin.jp/disclosure/evaluation.html>

XI. 学内部署連絡先一覧

大学入試・オープンキャンパスに関する問い合わせ

入学部インフォメーションセンター	TEL:042-797-1583 E-mail:info-ctr@obirin.ac.jp
------------------	---

キャンパス

町田キャンパス	
新宿キャンパス	TEL:03-3366-0200 FAX:03-3366-1200
東京ひなたやまキャンパス	TEL:042-739-0080 E-mail:pva-info@obirin.ac.jp
プラネット淵野辺キャンパス(PFC)	TEL:042-797-2877(事業課)
千駄ヶ谷キャンパス	TEL:03-5413-8261 FAX:03-5413-8269 E-mail:g-school@obirin.ac.jp(大学院)
多摩アカデミーヒルズ	TEL:042-376-8511 FAX:042-373-3738

海外拠点

アメリカ財団事務所(米国)	TEL:(1) 206-718-7352 E-mail:office@obirin-gakuen.org
---------------	---

法人・大学・大学院

人事企画課	TEL:042-797-0934 FAX:042-797-1887 E-mail:jnjil@obirin.ac.jp	
広報課	TEL:042-797-9772 FAX:042-797-9829 E-mail:webadmin@obirin.ac.jp	
募金室	TEL:042-797-9374 FAX:042-797-3897 E-mail:bokin@obirin.ac.jp	
総務課	TEL:042-797-9966 FAX:042-797-1887 E-mail:gen-adm@obirin.ac.jp	
財務管理課	TEL:042-797-2647 FAX:042-797-5894 E-mail:gakuhi@obirin.ac.jp	
経理課	TEL:042-797-9916 FAX:042-797-5894 E-mail:finance@obirin.ac.jp	
施設管理部	TEL:042-797-9211 FAX:042-797-0005 E-mail:facility@obirin.ac.jp	
情報システム部	TEL:042-797-5426 FAX:042-797-9829 E-mail:info-sci@obirin.ac.jp	
国際連携推進部	TEL:042-797-5419 FAX:042-797-0790 E-mail:intl@obirin.ac.jp	
事業開発部	地域・社会連携室	TEL:042-797-5394 FAX:042-797-3897 E-mail:cer@obirin.ac.jp
	校友課	TEL:042-797-9917 FAX:042-797-3897 E-mail:koyu@obirin.ac.jp
	eラーニング支援室	TEL:042-797-6496 E-mail:esupport@obirin.ac.jp
IR・アーカイブスセンター	TEL:042-797-6724 FAX:042-797-9829 E-mail:fdcenter@obirin.ac.jp	
キリスト教センター	TEL:042-797-1695 FAX:042-797-9991 E-mail:chap@obirin.ac.jp	

学務部	町田 キャンパス 事務室	教務担当	TEL:042-797-9824 FAX:042-797-7981 E-mail:registr@obirin.ac.jp
		コーナーストーンセンター 事務室	TEL:042-797-9993 FAX:042-797-9994 E-mail:corners@obirin.ac.jp
		学生支援担当	TEL:042-797-3128 FAX:042-797-0790 E-mail:students@obirin.ac.jp
		保健衛生支援室	TEL:042-797-6821 FAX:042-797-7643 E-mail:health@obirin.ac.jp
		学生相談室	TEL:042-797-5231 FAX:042-797-9964 E-mail:sodan@obirin.ac.jp
		国際交流担当	TEL:042-797-5419 FAX:042-797-0790 E-mail:intl@obirin.ac.jp
		大学院担当	TEL:042-797-0438 FAX:042-797-4951 E-mail:g-school@obirin.ac.jp
		資格・教職担当	TEL:042-797-4996 FAX:042-797-4951 E-mail:cert@obirin.ac.jp
	プラネット淵野辺キャンパス(PFC)事務室		TEL:042-797-2877(事業課)
	千駄ヶ谷キャンパス事務室		TEL:03-5413-8261 FAX:03-5413-8269 E-mail:g-school@obirin.ac.jp
	多摩キャンパス事務室		TEL:042-356-6522 FAX:042-356-6524 E-mail:avi@obirin.ac.jp
	新宿キャンパス事務室		TEL:03-3366-0200 FAX:03-3366-1200 E-mail:sjk_info@obirin.ac.jp
	東京ひなたやまキャンパス事務室		TEL:042-739-0080 FAX:042-739-0088 E-mail:pva-info@obirin.ac.jp
	孔子学院事務局		TEL:042-797-2688 FAX:042-797-2788 E-mail:kongzi@obirin.ac.jp
	日本語文化学院事務室(留学生別科)		TEL:042-797-2787 FAX:042-797-0790 E-mail:rywx@obirin.ac.jp
入学部(アドミッションズオフィス)		TEL:042-797-1583 E-mail:info-ctr@obirin.ac.jp	
スポーツ推進センター		TEL:042-797-7058 E-mail:sports@obirin.ac.jp	
キャリア開発センター		TEL:042-797-6465 FAX:042-797-0555 E-mail:careers@obirin.ac.jp	
総合研究機構	総合研究機構事務室	TEL:042-797-9799 FAX:042-797-9900 E-mail:souken@obirin.ac.jp	
	研究推進課	TEL:042-797-2812 FAX:042-797-9900 E-mail:research@obirin.ac.jp	
図書館メディアセンター		TEL:042-797-1426 FAX:042-797-6755 E-mail:library@obirin.ac.jp	
パフォーマンス・インスティテュート		TEL:042-704-7133 FAX:042-704-7022 Email:prunus@obirin.ac.jp	
臨床心理センター		TEL:042-797-9856 FAX:042-797-9859 Email:rinsho@obirin.ac.jp	

公開講座等

桜美林エクステンション講座	TEL:042-704-7075 FAX:042-704-7054 E-mail:extnsn@obirin.ac.jp
孔子学院 中国語・中国文化公開講座	TEL:042-797-2688 E-mail:kongzi@obirin.ac.jp
教員免許状更新講習センター	TEL:042-797-9914 FAX:042-797-4951 E-mail:kymsys@obirin.ac.jp

学生団体

大学祭実行委員会	TEL:042-797-8545
----------	------------------

学生寮

国際寮	TEL:042-750-5564 FAX:042-750-5622 E-mail:fih@obirin.ac.jp
第二国際寮	TEL:042-730-5015 FAX:042-730-5016 E-mail:fih2@obirin.ac.jp
啐啄寮	TEL:042-798-5061 FAX:042-798-5065 E-mail:sottaku@obirin.ac.jp

高等学校

桜美林高等学校	TEL:042-797-2667
---------	------------------

中学校

桜美林中学校	TEL:042-797-2668
--------	------------------

幼稚園

桜美林幼稚園	TEL:042-797-0796 FAX:042-797-0178
--------	-----------------------------------

その他

伊豆高原クラブ	
白馬シーズンスポーツキャンパス	TEL:042-797-2877(事業課) E-mail:obirin_hakuba@obirin.ac.jp
同窓会	TEL:042-797-1632 FAX:042-797-9871 E-mail:alumni@obirin.ac.jp
桜美林大学校友会	TEL:042-797-9917 FAX:042-797-3897 E-mail:koyu@obirin.ac.jp
夜間・休日の緊急連絡先(町田キャンパス) 警備員室	TEL:042-797-6957

データ提供元:総務課

『桜美林大学 Fact Book 2021』

2022年3月 発行

編 集 桜美林学園 IR・アーカイブスセンター

発 行 桜美林学園 IR・アーカイブスセンター

〒194-0294 東京都町田市常盤町3758

e-mail:fdcenter@obirin.ac.jp

https://www.obirin.ac.jp/about/information_disclosure/factbook.html

J.F.Oberlin University Fact Book 2021



J. F. OBERLIN

桜美林学園 IR・アーカイブスセンター