

# 桜美林大学 Fact Book 2022

## Contents

---

- I. 桜美林学園教育研究組織
- II. 桜美林大学の教育
- III. 入学・在籍者の状況
- IV. 教職員の状況
- V. 研究活動と研究環境
- VI. 施設・設備
- VII. 図書館
- VIII. 学生生活
- IX. 学園の財務状況
- X. 評価・改善活動

# 目 次

<b>I. 桜美林学園教育研究組織</b> .....	1
1. 桜美林学園の歩み .....	1
2. 桜美林学園教育組織図 .....	3
3. 桜美林学園の設置校収容定員 .....	4
<b>II. 桜美林大学の教育</b> .....	6
1. 教育の状況 .....	6
(1) 開設授業科目における専兼比率 .....	6
(2) 受講状況 .....	6
(3) 成績評価分布 .....	7
(4) 大学院における学位授与者数 .....	11
(5) 教員免許状・保育士資格・学芸員資格取得者数 .....	11
2. 卒業者の状況 .....	14
(1) 卒業者の平均通算 GPA(含:経年変化) .....	14
(2) 早期卒業率(含:経年変化) .....	15
(3) 就職・進路状況(2021 年度卒業生) .....	16
(4) 業界別就職者割合 .....	17
3. 地域・社会連携 .....	19
(1) 桜美林エクステンション講座数・受講者数(開催決定講座のみ) .....	19
(2) 正規・交換・別科等国別留学生数 .....	20
(3) 大学提携校 .....	21
(4) GO プログラム参加者数(AH 留学/GC 留学含む) .....	22
(5) 短期プログラム参加者数 .....	23
(6) 長期プログラム参加者数 .....	23
(7) オンライン海外研修プログラム参加者数 .....	23
(8) 授業外学習・入学前教育プログラム .....	24
<b>III. 入学・在籍者の状況</b> .....	25
1. 学群の募集人数・志願者数・受験者数・合格者数・入学者数 .....	25
2. 学群・学類の在籍学生数 .....	25
3. 学群・選抜方法別志願者数の推移 .....	26
4. 学群の退学除籍者数・退学理由 .....	29
5. 出身都道府県別入試結果の推移 .....	30
6. 大学院研究科の在籍学生数 .....	32
7. 大学院研究科の募集人数・志願者数・受験者数・合格者数・入学者数 .....	33
8. 大学院研究科志願者数の推移 .....	34
9. 高等学校・中学校の在籍生徒数 .....	36
10. 幼稚園の在籍園児数 .....	36

<b>IV. 教職員の状況</b>	37
1. 学園組織	37
2. 大学教員数	38
(1)専任教員数	38
(2)非常勤教員数(非常勤教員、客員教員、招聘教員)	38
3. 学園教職員数	39
<b>V. 研究活動と研究環境</b>	40
1. 研究室研究費	40
2. 2021 年度研究室研究費の執行状況内訳	40
3. 2021 年度学内共同研究費	40
4. 2021 年度学内学術研究振興費の執行状況内訳	40
5. 2021 年度出版助成金	40
6. 申請・採択データ	41
7. 交付決定件数内訳(新規課題＋継続課題)	42
8. 受託研究	42
<b>VI. 施設・設備</b>	43
1. 土地・建物	43
2. 教室・教員オフィス	43
3. 教育研究用 PC 台数	44
<b>VII. 図書館</b>	45
1. 図書館・室の職員数(2022 年 5 月 1 日現在)	45
2. 施設(2022 年 5 月 1 日現在)	45
3. 図書・雑誌受入数	46
4. 蔵書数	46
5. サービス状況	47
6. 図書館オリエンテーション・ガイダンス実施状況(2021 年度)	50
<b>VIII. 学生生活</b>	51
1. 主な奨学金の受給状況(2021 年度)	51
2. 保健衛生支援室利用状況(2021 年度)	52
3. 学生相談室利用状況(2021 年度)	56
4. 同窓生数	57
5. 都道府県別同窓生数(2022 年 5 月 1 日現在)	58
<b>IX. 学園の財務状況</b>	59
1. 資金収支計算書	60
2. 事業活動収支計算書	64
3. 貸借対照表	68
4. 寄付の状況	70
<b>X. 評価・改善活動</b>	71

## 1. 情報・データの利用目的

学内関係者に対し、種々の数値データを通じ本学の教育・研究活動の全容を示し、情報の共有化を図ることにより、教育改革の推進に資する。

## 2. 数値データの基準日は、原則として2022年5月1日現在とした。

また、状況に応じて2021年度のデータを用いることとした。

## I. 桜美林学園教育研究組織

## 1. 桜美林学園の歩み

1921年5月	本学園の創設者・清水安三、中国北京市朝陽門外に崇貞学園を創立。
1946年5月	中国から帰国後、財団法人桜美林学園(旧制高等女学校、英文専攻科)を創立。
1947年4月	桜美林中学校を開校。
1948年4月	桜美林高等学校を開校。これに伴い高等女学校は廃止。
1950年4月	桜美林短期大学(英語英文科・実務英語課程)を開学。これに伴い英文専攻科は廃止。
1955年4月	短期大学に家政科を増設。
1966年4月	桜美林大学(文学部英語英米文学科、中国語中国文学科)を開学。
1968年4月	大学に経済学部経済学科を開設。桜美林幼稚園を開園。
1972年4月	大学経済学部商科を増設。
1989年4月	大学に国際学部国際学科を開設。短期大学家政科を生活文化学科に名称変更。
1993年4月	大学院国際学研究科修士課程(国際関係専攻、環太平洋地域文化専攻)を開設。
1995年4月	大学院国際学研究科博士後期課程(国際関係専攻、環太平洋地域文化専攻)を設置。
1997年4月	大学に経営政策学部ビジネスマネジメント学科を開設。これに伴い経済学部商学科は募集停止。
2000年4月	大学文学部に言語コミュニケーション学科、健康心理学科、総合文化学科を増設。短期大学生生活文化学科の募集停止。
2001年4月	大学院国際学研究科に大学アドミニストレーション専攻修士課程、言語教育専攻修士課程を増設。
2002年4月	大学院国際学研究科に人間科学専攻修士課程、老年学専攻修士課程を増設。短期大学を、桜美林大学短期大学部に名称変更。
2003年4月	プラネット淵野辺キャンパス(PFC)を開設。
2004年4月	大学院に国際学研究科(通信教育課程) 大学アドミニストレーション専攻修士課程を開設。大学院国際学研究科に老年学専攻博士後期課程を増設。大学院国際学研究科国際関係専攻博士前期課程と環太平洋地域文化専攻博士前期課程を国際学専攻博士前期課程に統合。
2005年4月	大学に総合文化学群を開設。これに伴い文学部総合文化学科は募集停止。短期大学部を募集停止。
2005年9月	大学に日本語文化学院(留学生別科)を開設。
2006年4月	大学に健康福祉学群、ビジネスマネジメント学群ビジネスマネジメント学類を開設。これに伴い文学部健康心理学科、経営政策学部ビジネスマネジメント学科は募集停止。
2007年4月	大学にリベラルアーツ学群を開設。これに伴い文学部英語英米文学科・中国語中国文学科・言語コミュニケーション学科、経済学部経済学科、国際学部国際学科は募集停止。短期大学部を廃止。
2008年4月	四谷キャンパスを開設。大学ビジネスマネジメント学群にアビエーションマネジメント学類を増設。大学院に老年学研究科老年学専攻博士前期課程・博士後期課程、大学アドミニストレーション研究科大学アドミニストレーション専攻修士課程並びに大学アドミニストレーション研究科(通信教育課程) 大学アドミニストレーション専攻修士課程を開設。これに伴い国際学研究科老年学専攻博士前期課程・博士後期課程、大学アドミニストレーション専攻修士課程並びに国際学研究科(通信教育課程) 大学アドミニストレーション専攻修士課程は募集停止。

(次頁に続く)

(前頁から続く)

2009年4月	桜美林大学大学院国際学研究科国際協力専攻修士課程を開設。桜美林大学大学院経営学研究科経営学専攻修士課程を開設。桜美林大学大学院言語教育研究科日本語教育専攻修士課程・英語教育専攻修士課程を開設。桜美林大学大学院心理学研究科臨床心理学専攻修士課程・健康心理学専攻修士課程を開設。桜美林大学大学院国際学研究科国際関係専攻博士後期課程を国際学研究科国際人文社会科学専攻博士後期課程に名称変更。桜美林大学大学院国際学研究科人間科学専攻修士課程・言語教育専攻修士課程を募集停止。桜美林大学大学院国際学研究科環太平洋地域文化専攻博士後期課程を募集停止。
2010年5月	桜美林大学多摩アカデミーヒルズを開設。
2011年11月	大学文学部総合文化学科、経営政策学部ビジネスマネジメント学科を廃止。
2012年3月	大学文学部中国語中国文学科を廃止。 大学院国際学研究科大学アドミニストレーション専攻修士課程、国際学研究科言語教育専攻修士課程、国際学研究科(通信教育課程)大学アドミニストレーション専攻修士課程を廃止。
2013年3月	大学文学部英語英米文学科、健康心理学科を廃止。 大学国際学部国際学科を廃止。 大学院国際学研究科環太平洋地域文化専攻博士後期課程、国際学研究科老年学専攻博士前期課程を廃止。
2013年4月	大学総合文化学群を芸術文化学群に名称変更。
2013年11月	大学経済学部経済学科を廃止。
2014年3月	大学院国際学研究科老年学専攻博士後期課程を廃止。
2015年3月	大学文学部言語コミュニケーション学科を廃止。
2016年4月	大学にグローバル・コミュニケーション学群を開設。
2019年4月	新宿キャンパスを開設。
2020年4月	東京ひなたやまキャンパスを開設。 航空・マネジメント学群を開設。
2021年3月	大学院言語教育研究科英語教育専攻修士課程を廃止。
2021年4月	四谷キャンパス(千駄ヶ谷)を千駄ヶ谷キャンパスに名称変更。 大学院国際学術研究科を開設。
2021年5月	学園創立100周年。
2022年3月	大学院国際学研究科国際学専攻博士前期課程を廃止。

出典: <http://www.obirin.jp/gakuen/history/history.html>

2. 桜美林学園教育組織図

2022.4.1 現在

桜美林大学	大学院	国際学術研究科	国際学術専攻(修士課程・博士前期課程)
		国際学研究科	国際人文社会科学専攻(博士後期課程)
			国際協力専攻(修士課程)
		老年学研究科	老年学専攻(博士前期課程・博士後期課程)
		大学アドミニストレーション研究科	大学アドミニストレーション専攻(修士課程)
		大学アドミニストレーション研究科(通信教育課程)	大学アドミニストレーション専攻(修士課程)
		経営学研究科	経営学専攻(修士課程)
		言語教育研究科	日本語教育専攻(修士課程)
心理学研究科	臨床心理学専攻(修士課程)		
	健康心理学専攻(修士課程)		

桜美林大学	学士課程	リベラルアーツ学群	
		芸術文化学群	
		ビジネスマネジメント学群	ビジネスマネジメント学類
			アビエーションマネジメント学類
		健康福祉学群	
		グローバル・コミュニケーション学群	グローバル・コミュニケーション学類
	航空・マネジメント学群	航空・マネジメント学類	
	別科	留学生別科(日本語文化学院)	
中国語特別課程(桜美林大学孔子学院)			

桜美林高等学校	全日制課程
---------	-------

桜美林中学校
--------

桜美林幼稚園
--------

出典:

<https://www.obirin.jp/disclosure/mb9v5b0000000060-att/a1648428309845.pdf>

[https://www.obirin.ac.jp/campus\\_life/r11i8i00001udxo-att/2022\\_undergraduate\\_gakusoku.pdf](https://www.obirin.ac.jp/campus_life/r11i8i00001udxo-att/2022_undergraduate_gakusoku.pdf)

### 3. 桜美林学園の設置校収容定員(2022年5月1日現在)

#### (1) 大学

##### ① 学群

	リベラルアーツ学群	芸術文化学群	ビジネスマネジメント学群	ビジネスマネジメント学類	アピエーションマネジメント学類	健康福祉学群	グローバル・コミュニケーション学群	航空・マネジメント学群	学群計
1年	950	400	480	400	80	300	250	140	2,520
2年	950	400	480	400	80	300	250	140	2,520
3年	950	400	480	400	80	300	250	140	2,520
4年	950	400	480	400	80	300	250	-	2,380
小計	3,800	1,600	1,920	1,600	320	1,200	1,000	420	9,940

##### ② 大学院(通学課程)

	国際学術研究科	国際学術・前期	国際学術・後期
1年	245	230	15
2年	245	230	15
3年	-	/	-
小計	490	460	30

	国際学術研究科	国際協力・修士	国際学・前期	国際人社・後期	老年学研究科	老年学・前期	老年学・後期
1年	-	-	-	-	-	-	-
2年	-	-	-	-	-	-	-
3年	10	/	/	10	3	/	3
小計	10	-	-	10	3	-	3

	大学マネジメント研究科	経営学研究科	言語教育研究科	心理学研究科	臨床心理学・修士	健康心理学・修士	大学院(通学)計
1年	-	-	-	-	-	-	245
2年	-	-	-	-	-	-	245
3年	/	/	/	/	/	/	13
小計	-	-	-	-	-	-	503

##### ③ 大学院(通信教育課程)

	大学アドミニストレーション研究科(通信)	大学院(通信)計
1年	—	—
2年	—	—
小計	—	—



## ④留学生別科

	留学生別科
1年	120
小計	120

## ⑤中国語特別課程

	中国語
1年	40
小計	40

$$\textcircled{1} + \textcircled{2} + \textcircled{3} + \textcircled{4} + \textcircled{5} = \boxed{10,603}$$

## (2) 高等学校

1年	320
2年	320
3年	320
小計	960

## (3) 中学校

1年	160
2年	160
3年	160
小計	480

## (4) 幼稚園

1～3年	160
小計	160

$$(1) + (2) + (3) + (4) = \boxed{12,203}$$

## Ⅱ. 桜美林大学の教育

### 1. 教育の状況

#### (1) 開設授業科目における専兼比率

※2021年度

学期	授業数	専任教員授業数		非常勤教員授業数	
		専任教員授業数	比率	非常勤教員授業数	比率
春学期	2,507	1,173	46.8%	1,334	53.2%
秋学期	2,461	1,126	45.8%	1,335	54.2%
	4,968	2,299	46.3%	2,669	53.7%

※履修者数が1名以上の授業を対象

※オムニバス等の授業は、代表教員のみをカウント

#### (2) 受講状況

##### ① 平均履修者数

※2021年度

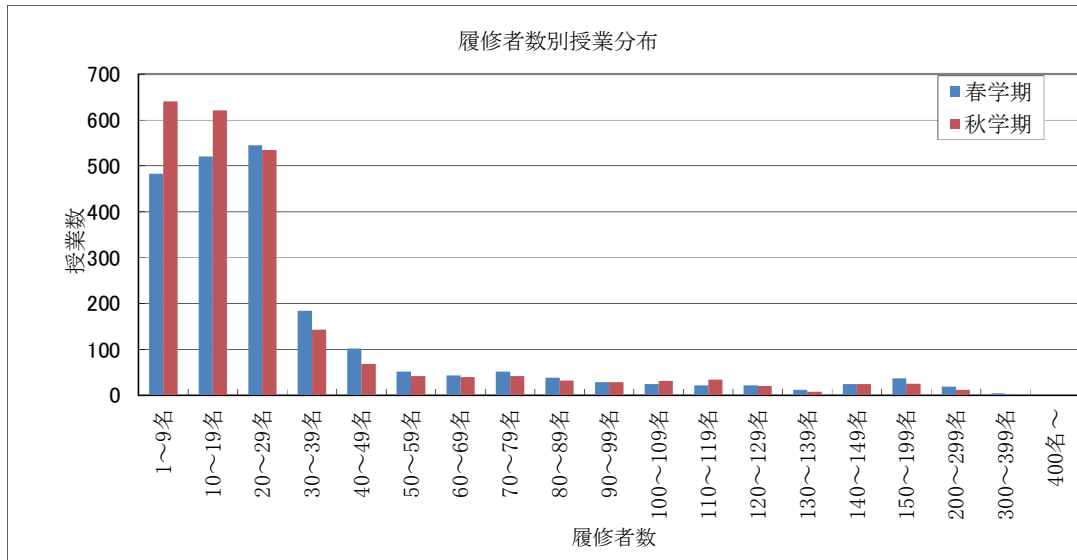
項目	授業数		
	春学期	秋学期	合計
授業数	2,507	2,461	4,968
履修者総数	76,907	68,893	145,800
1授業あたりの平均履修者数	30.7	28.0	29.3
学生1名あたりの平均履修授業数(※1)	7.7	6.9	14.6

※履修者数が1名以上の授業を対象

※1・2020年5月1日現在の大学在籍者数(9635名)で算出

##### ② 履修者数別授業分布

※2021年度



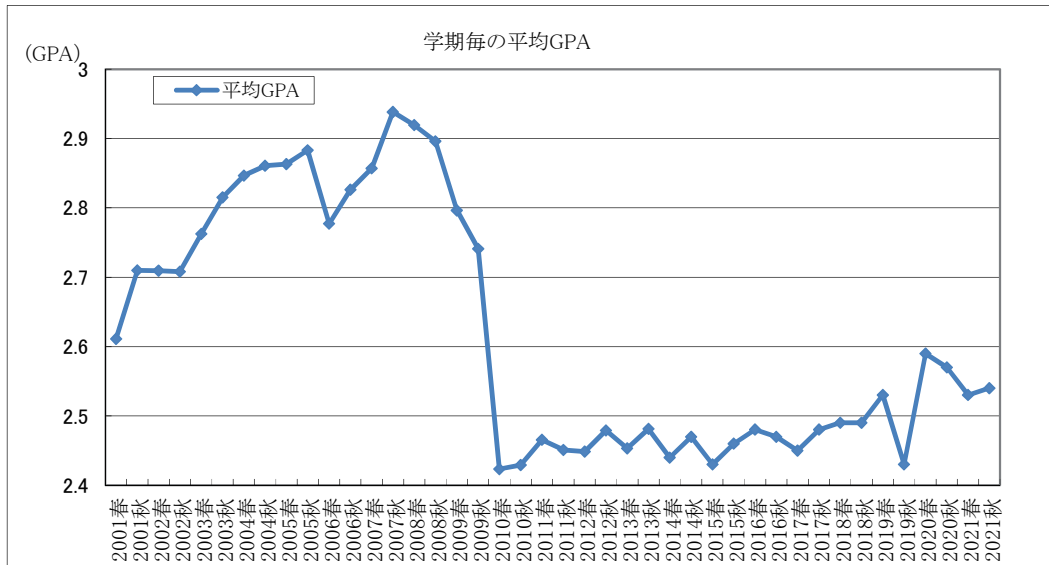
履修者数	授業数		
	春学期	秋学期	合計
1～9名	567	683	1250
10～19名	717	665	1382
20～29名	583	540	1123
30～39名	170	156	326
40～49名	119	96	215
50～59名	48	48	96
60～69名	43	36	79
70～79名	26	38	64
80～89名	36	29	65
90～99名	30	31	61
100～109名	27	20	47
110～119名	28	36	64
120～129名	23	23	46
130～139名	14	9	23
140～149名	16	13	29
150～199名	36	19	55
200～299名	18	13	31
300～399名	3	2	5
400名～	3	4	7

※履修者数が1名以上の授業を対象

(3) 成績評価分布

① 学期毎の平均GPA

※2001年度～2021年度



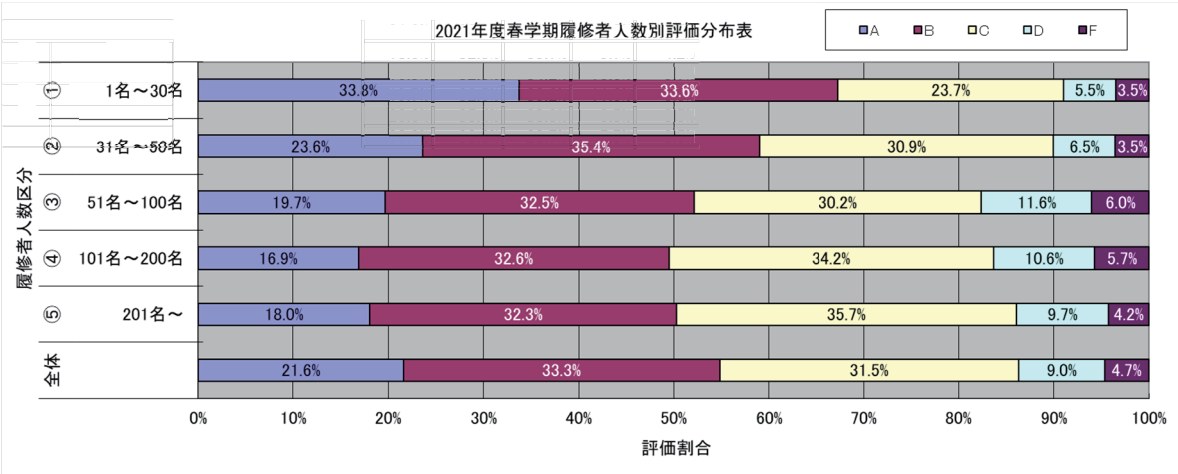
※2001年度以降のカリキュラム(全学GPA導入年度)適用の学部・学群生を対象。  
 ※各学期ごとのGPAの平均を算出

年度	学期	平均GPA	対象学生数
2001	春学期	2.61	1,589
2001	秋学期	2.71	1,558
2002	春学期	2.71	3,454
2002	秋学期	2.71	3,454
2003	春学期	2.76	5,107
2003	秋学期	2.82	5,034
2004	春学期	2.85	6,575
2004	秋学期	2.86	6,391
2005	春学期	2.86	6,875
2005	秋学期	2.88	6,654
2006	春学期	2.78	6,896
2006	秋学期	2.83	6,600
2007	春学期	2.86	7,262
2007	秋学期	2.94	6,911
2008	春学期	2.92	7,465
2008	秋学期	2.90	7,203
2009	春学期	2.80	7,921
2009	秋学期	2.74	7,641
2010	春学期	2.42	8,073
2010	秋学期	2.43	7,734
2011	春学期	2.47	8,196
2011	秋学期	2.45	7,865
2012	春学期	2.45	8,060
2012	秋学期	2.48	7,777
2013	春学期	2.45	7,869
2013	秋学期	2.48	7,623
2014	春学期	2.44	7,816
2014	秋学期	2.47	7,561
2015	春学期	2.43	7,949
2015	秋学期	2.46	7,635
2016	春学期	2.48	8,241
2016	秋学期	2.47	7,961
2017	春学期	2.45	8,401
2017	秋学期	2.48	8,092
2018	春学期	2.49	8,656
2018	秋学期	2.49	8,054
2019	春学期	2.53	8,747
2019	秋学期	2.43	8,123
2020	春学期	2.59	9,254
2020	秋学期	2.57	8,678
2021	春学期	2.53	9,629
2021	秋学期	2.54	9,027

②2021年度春学期履修者人数別評価分布調査

調査方法	
対象者	学群生
対象授業	学士課程授業
評価	2021年度春学期の履修登録された履修に対する評価の内、A、B、C、D、F評価
集計	各授業の履修者人数の区分に分けて、対象評価野分布を調査。

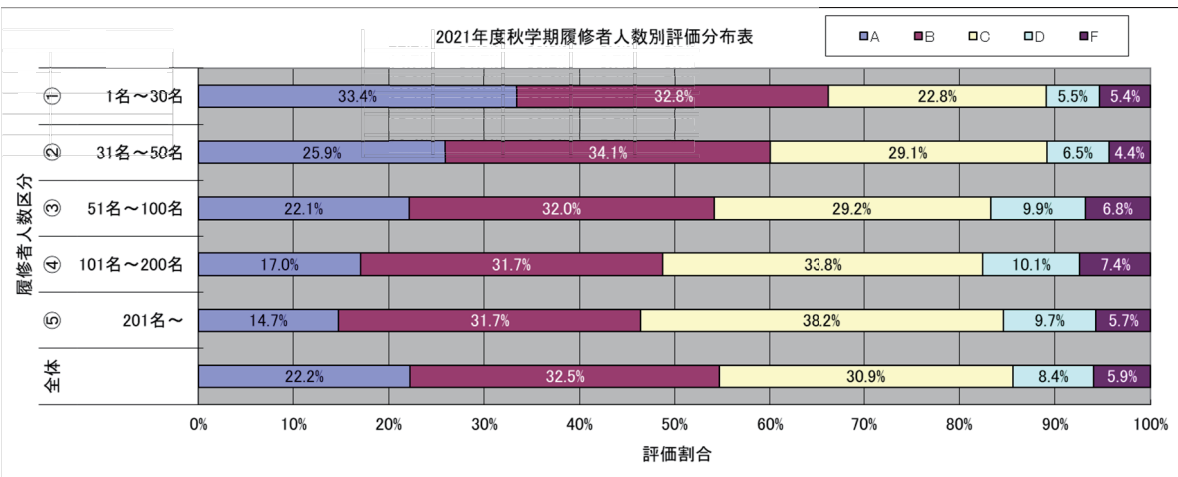
区分	履修者数	授業数	対象評価件数 (A~F)	評価割合(対象評価数が母数)					評価数					F (対象外評価)
				A	B	C	D	F	A	B	C	D	F	
①	1名~30名	3755	15,838	33.8%	33.6%	23.7%	5.5%	3.5%	5,347	5,314	3,755	865	557	343
②	31名~50名	541	25,190	23.6%	35.4%	30.9%	6.5%	3.5%	5,946	8,920	7,795	1,637	892	348
③	51名~100名	365	25,281	19.7%	32.5%	30.2%	11.6%	6.0%	4,969	8,213	7,645	2,937	1,517	638
④	101名~200名	264	21,779	16.9%	32.6%	34.2%	10.6%	5.7%	3,675	7,107	7,442	2,315	1,240	825
⑤	201名~	43	26,040	18.0%	32.3%	35.7%	9.7%	4.2%	4,700	8,403	9,305	2,529	1,103	2,978
全体		4,968	114,128	21.6%	33.3%	31.5%	9.0%	4.7%	24,637	37,957	35,942	10,283	5,309	5,132



③2021年度秋学期履修者人数別評価分布調査

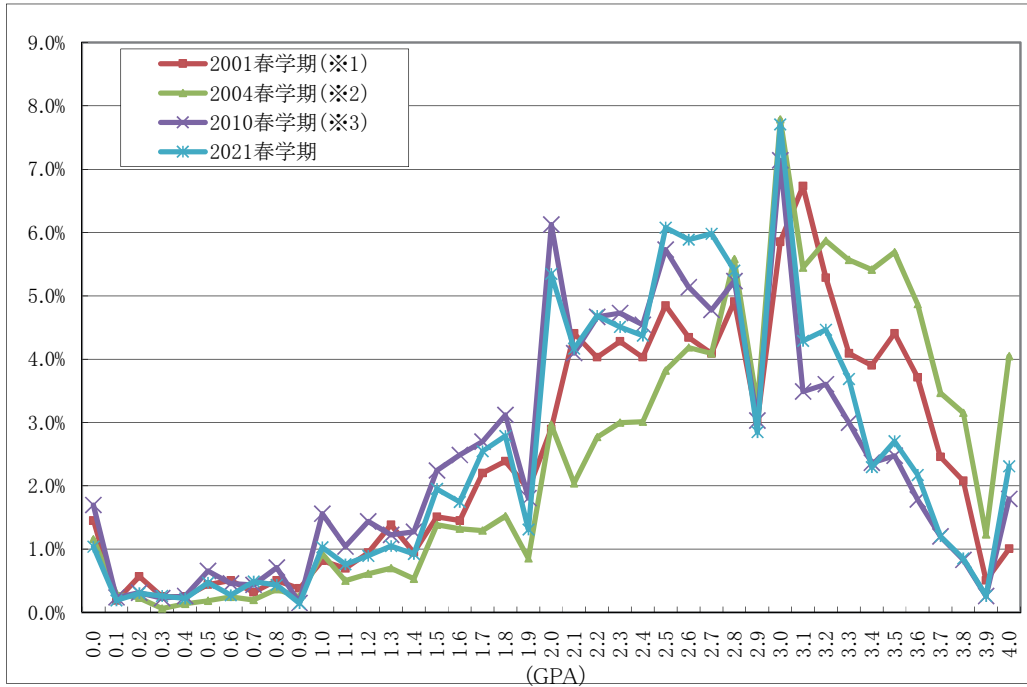
調査方法	
対象者	学群生
対象授業	学士課程授業
評価	2021年度秋学期の履修登録された履修に対する評価の内、A、B、C、D、F評価
集計	各授業の履修者人数の区分に分けて、対象評価野分布を調査。

区分	履修者数	授業数	対象評価件数 (A~F)	評価割合(対象評価数が母数)					評価数					F (対象外評価)
				A	B	C	D	F	A	B	C	D	F	
①	1名~29名	3,755	17,458	33.4%	32.8%	22.8%	5.5%	5.4%	5,835	5,732	3,989	967	935	283
②	30名~49名	541	25,536	25.9%	34.1%	29.1%	6.5%	4.4%	6,625	8,702	7,440	1,657	1,112	268
③	50名~99名	365	21,134	22.1%	32.0%	29.2%	9.9%	6.8%	4,677	6,763	6,161	2,089	1,444	469
④	100名~199名	264	24,395	17.0%	31.7%	33.8%	10.1%	7.4%	4,156	7,725	8,240	2,465	1,809	1,724
⑤	200名~	43	21,681	14.7%	31.7%	38.2%	9.7%	5.7%	3,192	6,872	8,274	2,103	1,240	817
全体		4,968	110,204	22.2%	32.5%	30.9%	8.4%	5.9%	24,485	35,794	34,104	9,281	6,540	3,561



④GPA別学生分布

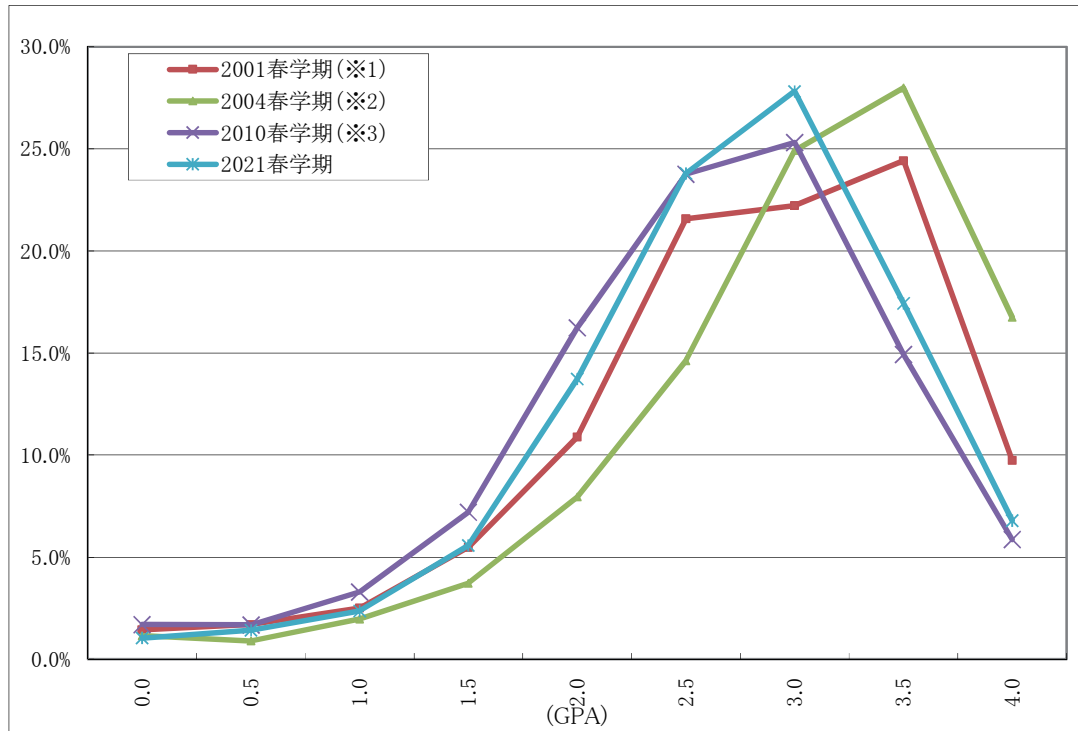
※2001年度、2004年度、2010年度、2021年度



※1 2001年度・・・GPAの全学適用開始(適用対象:1年生)。  
 ※2 2004年度・・・GPA適用完成年度(適用対象:1～4年生)  
 ※3 2010年度・・・成績評価の適正化に関する学長連絡の発信  
 注)GPA値は小数点第2位を切り捨てて表示(例:2.55は2.5と表示)、以下同じ。

GPA値	2001年度(※1) 春学期		2004年度(※2) 春学期		2010年度(※3) 春学期		2021年度 春学期	
	人数	率	人数	率	人数	率	人数	率
0.0	23	1.4%	76	1.2%	137	1.7%	100	1.0%
0.1	3	0.2%	19	0.3%	19	0.2%	18	0.2%
0.2	9	0.6%	15	0.2%	25	0.3%	29	0.3%
0.3	4	0.3%	4	0.1%	18	0.2%	25	0.3%
0.4	4	0.3%	9	0.1%	21	0.3%	21	0.2%
0.5	7	0.4%	12	0.2%	53	0.7%	45	0.5%
0.6	8	0.5%	16	0.2%	37	0.5%	26	0.3%
0.7	5	0.3%	13	0.2%	35	0.4%	47	0.5%
0.8	8	0.5%	24	0.4%	57	0.7%	42	0.4%
0.9	6	0.4%	16	0.2%	12	0.1%	14	0.1%
1.0	13	0.8%	61	0.9%	126	1.6%	99	1.0%
1.1	11	0.7%	33	0.5%	84	1.0%	73	0.8%
1.2	15	0.9%	40	0.6%	116	1.4%	86	0.9%
1.3	22	1.4%	46	0.7%	99	1.2%	101	1.0%
1.4	15	0.9%	35	0.5%	103	1.3%	89	0.9%
1.5	24	1.5%	91	1.4%	181	2.2%	188	2.0%
1.6	23	1.4%	87	1.3%	201	2.5%	168	1.7%
1.7	35	2.2%	85	1.3%	218	2.7%	245	2.5%
1.8	38	2.4%	100	1.5%	252	3.1%	268	2.8%
1.9	31	2.0%	56	0.9%	146	1.8%	126	1.3%
2.0	46	2.9%	195	3.0%	495	6.1%	515	5.3%
2.1	70	4.4%	134	2.0%	331	4.1%	401	4.2%
2.2	64	4.0%	182	2.8%	377	4.7%	451	4.7%
2.3	68	4.3%	197	3.0%	382	4.7%	434	4.5%
2.4	64	4.0%	198	3.0%	367	4.5%	421	4.4%
2.5	77	4.8%	251	3.8%	463	5.7%	585	6.1%
2.6	69	4.3%	275	4.2%	415	5.1%	567	5.9%
2.7	65	4.1%	269	4.1%	386	4.8%	576	6.0%
2.8	78	4.9%	367	5.6%	423	5.2%	520	5.4%
2.9	48	3.0%	215	3.3%	245	3.0%	274	2.8%
3.0	93	5.9%	512	7.8%	577	7.1%	742	7.7%
3.1	107	6.7%	358	5.4%	282	3.5%	413	4.3%
3.2	84	5.3%	386	5.9%	291	3.6%	430	4.5%
3.3	65	4.1%	366	5.6%	242	3.0%	355	3.7%
3.4	62	3.9%	356	5.4%	191	2.4%	221	2.3%
3.5	70	4.4%	374	5.7%	200	2.5%	260	2.7%
3.6	59	3.7%	320	4.9%	144	1.8%	209	2.2%
3.7	39	2.5%	228	3.5%	97	1.2%	116	1.2%
3.8	33	2.1%	207	3.1%	67	0.8%	82	0.9%
3.9	8	0.5%	81	1.2%	21	0.3%	25	0.3%
4.0	16	1.0%	266	4.0%	145	1.8%	222	2.3%

GPA値	2001年度(※1)		2004年度(※2)		2010年度(※3)		2021年度	
	春学期		春学期		春学期		春学期	
	人数	率	人数	率	人数	率	人数	率
0.0	23	1.4%	76	1.2%	137	1.7%	100	1.0%
0.5	27	1.7%	59	0.9%	136	1.7%	138	1.4%
1.0	40	2.5%	130	2.0%	267	3.3%	228	2.4%
1.5	87	5.5%	245	3.7%	583	7.2%	537	5.6%
2.0	173	10.9%	523	8.0%	1312	16.2%	1322	13.7%
2.5	343	21.6%	962	14.6%	1920	23.8%	2292	23.8%
3.0	353	22.2%	1638	24.9%	2046	25.3%	2679	27.8%
3.5	388	24.4%	1840	28.0%	1206	14.9%	1679	17.4%
4.0	155	9.8%	1102	16.8%	474	5.9%	654	6.8%



## (4) 大学院における学位授与者数

## ① 博士前期/修士課程

2021 年度

学位	合計	春学期	秋学期
修士 (国際学)	2	1	1
修士 (経営学)	35	5	30
修士 (国際協力)	2	0	2
修士 (日本語教育)	13	4	9
修士 (大学アドミニストレーション)	22	6	16
修士 (健康心理学)	7	1	6
修士 (臨床心理学)	11	0	11
修士 (老年学)	22	6	16
合計	114	23	91

## ② 博士後期課程

2021 年度

学位	合計	課程博士		課程外博士	
		春学期	秋学期	春学期	秋学期
博士 (学術)	4	0	3	0	1
博士 (老年学)	6	1	3	0	2
合計	10	1	6	0	3

データ提供元: 千駄ヶ谷キャンパス大学院事務室

## (5) 教員免許状・保育士資格・学芸員資格取得者数

## ① 教職課程 (中高1種・専修免許)

《教育実習派遣人数》

2021 年度

実習教科	所属 校種	リベラル アーツ学群	芸術文化 学群	健康福祉 学群	科目等 履修生	計
	高校	4				4
社会	中学	4				4
地理歴史	高校	4				4
数学	中学	6				6
	高校	1				1
理科	中学					0
	高校	1				1
英語	中学	8				8
	高校	3	1			4
音楽	中学		10			10
	高校		2			2
美術	中学		1			1
	高校		3			3
保健体育	中学	1		10		11
	高校			25	1	26
福祉	高校			1		1
合計		39	17	36	2	94

※中高一貫校での実習は中学校に算入

## 《教員免許状取得人数・件数 ー中高1種》

2021 年度

教科・免許種	所属	リベラル アーツ学群	芸術文化 学群	健康福祉 学群	科目等 履修生	計
国語	中学	10				10
	高校	10				10
社会	中学	8				8
地理歴史	高校	8				8
公民	高校	3				3
数学	中学	7				7
	高校	7				7
理科	中学	1				1
	高校	1				1
英語	中学	12	1			13
	高校	12	1			13
音楽	中学		12			12
	高校		12			12
美術	中学		3		1	4
	高校		3		1	4
保健体育	中学	1		34	1	36
	高校	1		34	1	36
福祉	高校			1		1
件数		81	32	69	4	186
人数		39	16	35	2	92

## 《教員免許状取得人数・件数 ー中高専修》

2021 年度

教科・免許種	所属	国際学研究科	言語教育研究科	計
国語	中		0	0
	高		0	0
社会	中	0		0
地理歴史	高	0		0
公民	高	0		0
英語	中		0	0
	高		0	0
中高免許 件数		0	0	0
中高免許 人数		0	0	0

## 《免許種別件数》

2021年度

免許状種類	件数
中学校1種	91
高等学校1種	95
中学校専修	0
高等学校専修	0



## ②幼稚園課程・保育士資格(健康福祉学群保育専修の課程)

《教育実習・保育所実習派遣人数》

2021年度

幼稚園教育実習	人数	幼稚園数
教育実習Ⅱ・4年生	39	36

※2019年度生より実習時期が変更になったため、「教育実習Ⅰ」は開講していない。

保育所実習	人数
保育実習Ⅰ(施設)	45※
保育実習Ⅰ(保育所)	45
保育実習Ⅱ	27
保育実習Ⅲ	19※

※2020年度実習延期者 保育実習Ⅰ(施設)2名・保育実習Ⅲ9名を含む。

《幼稚園教諭・保育士資格取得人数》 2021年度

資格種類	人数
幼稚園1種免許状	38
保育士登録	40

## ③学芸員課程

《博物館実習派遣人数》

2021年度

	履修者数	派遣人数	実習先博物館
3年生	37	34	33
4年生	17	15	
科目等履修生	0	0	
計	54	49	

※新型コロナウイルス感染症の影響により、履修者のうち5名について実習の受入中止や実習先未決定となった。

《学芸員資格取得人数》

2021年度

所属	人数
リベラルアーツ学群	32
芸術文化学群	11
健康福祉学群	0
ビジネスマネジメント学群	0
グローバル・コミュニケーション学群	1
科目等履修生	0
合計	44

データ提供元:教務課(資格・教職担当)

2.卒業者の状況

(1)卒業者の平均通算GPA(含:経年変化)

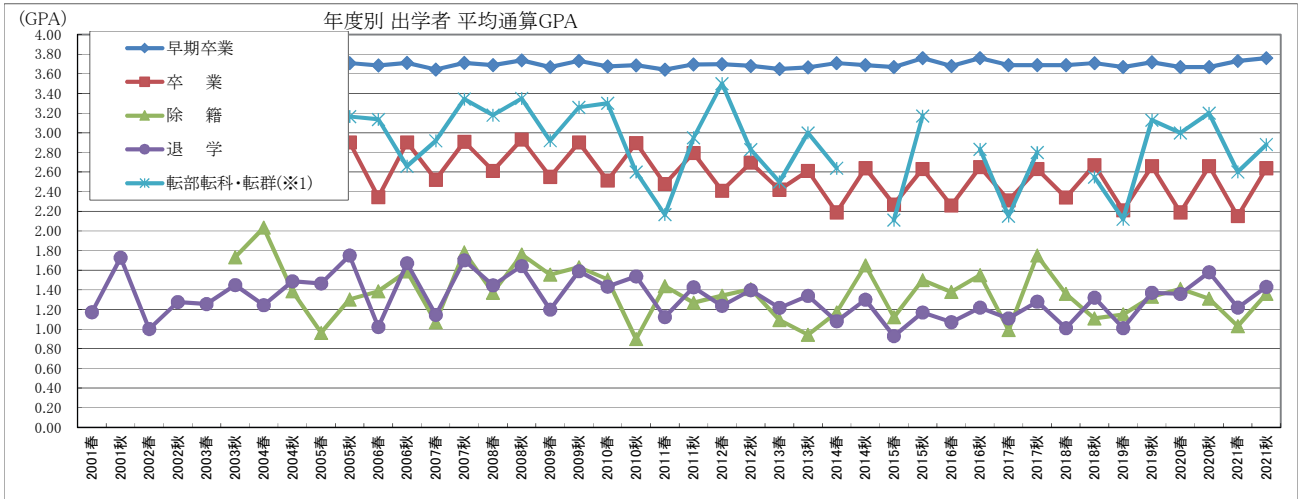
①年度別出学者の平均通算GPA

出学種別	2001年度		2002年度		2003年度		2004年度		2005年度		2006年度		2007年度		2008年度		2009年度		2010年度		2011年度		
	春	秋	春	秋	春	秋	春	秋	春	秋	春	秋	春	秋	春	秋	春	秋	春	秋	春	秋	
早期卒業							3.65	3.71	3.67	3.67	3.71	3.69	3.71	3.64	3.71	3.69	3.74	3.67	3.73	3.68	3.69	3.64	3.70
卒業								2.89	2.39	2.90	2.34	2.90	2.52	2.91	2.61	2.93	2.55	2.90	2.51	2.90	2.48	2.79	
除籍				2.40			1.73	2.03	1.39	0.96	1.30	1.39	1.59	1.07	1.79	1.37	1.76	1.56	1.63	1.51	0.90	1.44	1.27
退学	1.17	1.73	1.00	1.28	1.25	1.45	1.24	1.49	1.46	1.75	1.02	1.67	1.15	1.70	1.45	1.64	1.20	1.59	1.43	1.54	1.12	1.43	
転部転科・転群※1				3.34			3.09	3.30	3.21	3.00	3.16	3.14	2.66	2.92	3.34	3.18	3.35	2.92	3.26	3.30	2.60	2.95	

出学種別	2012年度		2013年度		2014年度		2015年度		2016年度		2017年度		2018年度		2019年度		2020年度		2021年度	
	春	秋	春	秋	春	秋	春	秋	春	秋	春	秋	春	秋	春	秋	春	秋	春	秋
早期卒業	3.70	3.68	3.65	3.67	3.71	3.69	3.67	3.76	3.68	3.76	3.69	3.69	3.71	3.67	3.72	3.67	3.67	3.73	3.76	
卒業	2.41	2.69	2.42	2.61	2.19	2.64	2.27	2.63	2.26	2.65	2.31	2.63	2.34	2.67	2.21	2.66	2.19	2.66	2.15	2.64
除籍	1.34	1.41	1.09	0.94	1.17	1.65	1.12	1.50	1.38	1.55	0.99	1.75	1.36	1.11	1.15	1.33	1.41	1.31	1.03	1.36
退学	1.24	1.40	1.22	1.34	1.08	1.30	0.93	1.17	1.07	1.22	1.11	1.28	1.01	1.32	1.01	1.37	1.36	1.58	1.22	1.43
転部転科・転群※1	3.50	2.83	2.50	3.00	2.64		2.11	3.17	0.00	2.83	2.15	2.80	0.00	2.55	2.12	3.13	3.00	3.20	2.60	2.88

※2001年～2021年度



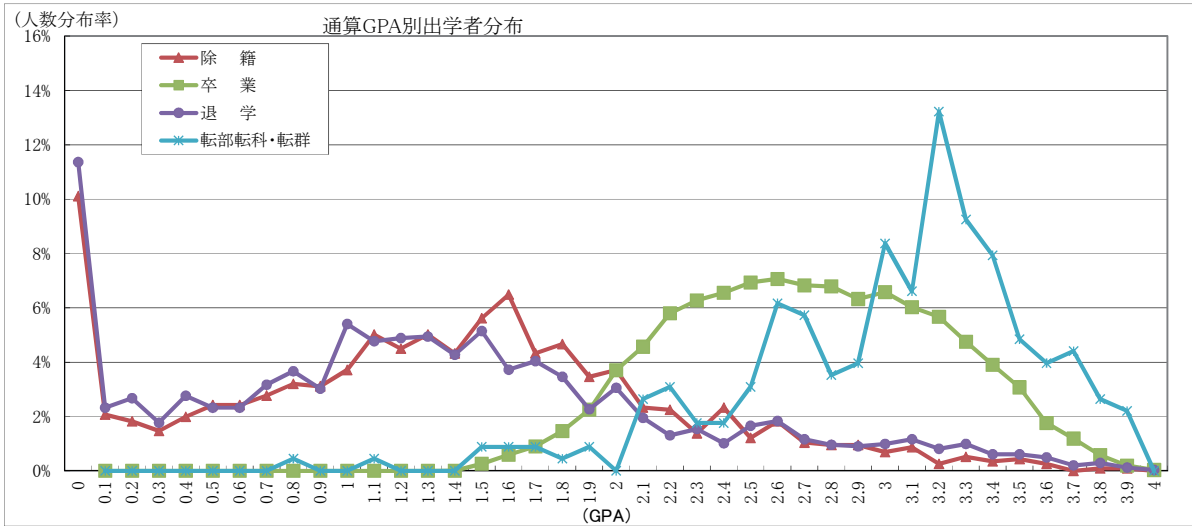
※2001年度以降のカリキュラム(全学GPA導入年度)適用の学部・学群生(37,966名)の出学者を対象。

※各年度学期の出学者の通算GPAの平均値を算出。

※1・・・転部転科・転群時の通算GPA

通算GPA分布

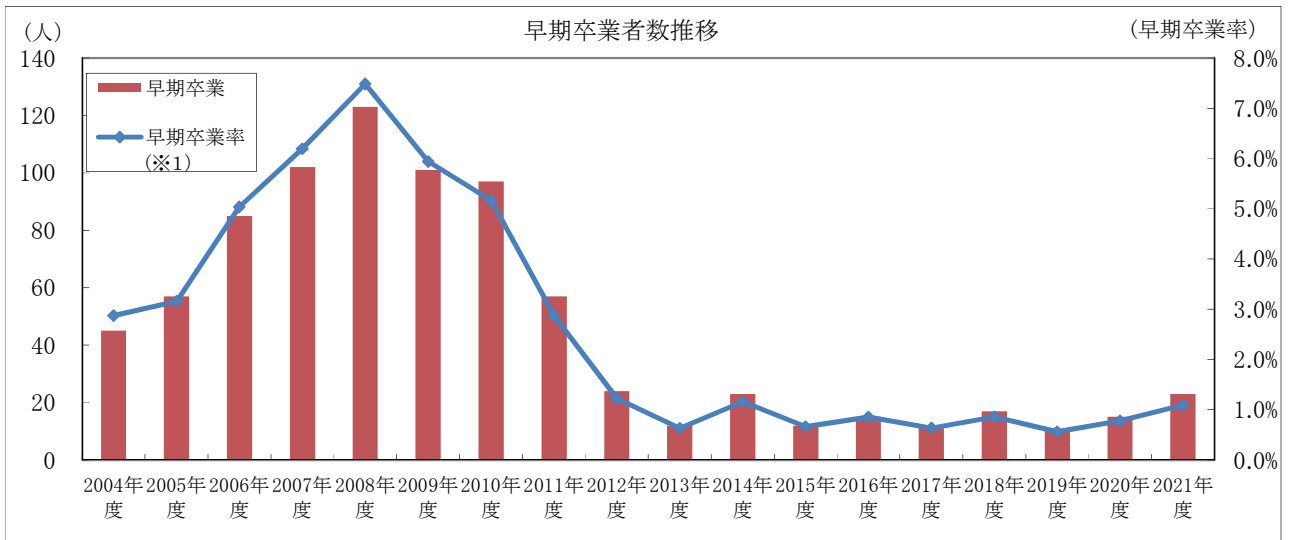
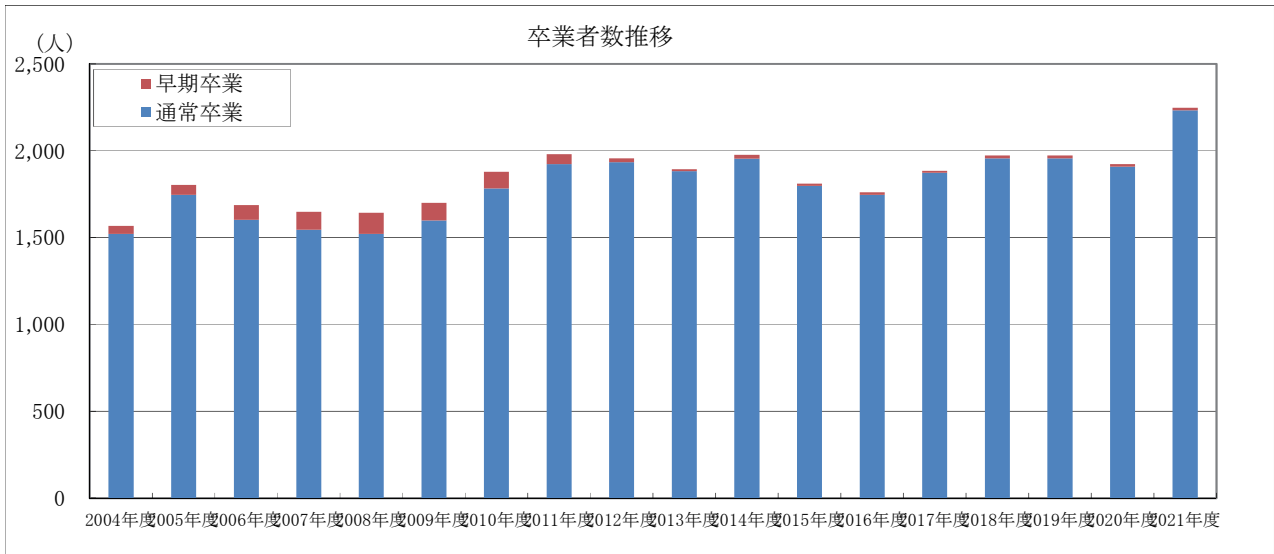
※2001年～2021年度



※2001年度以降のカリキュラムの内、早期卒業者を除く学部・学群生(37966名)の出学者を対象。

(2) 早期卒業者率(含:経年変化)

※2004～2021年度



※2004年度～2021年度に卒業した学部・学群生を対象(33,142名)

※1・・・年度卒業生における早期卒業者の割合。

年度	卒業生数	通常卒業	早期卒業	早期卒業率 (※1)
2004年度	1,566	1,521	45	2.9%
2005年度	1,803	1,746	57	3.2%
2006年度	1,688	1,603	85	5.0%
2007年度	1,647	1,545	102	6.2%
2008年度	1,643	1,520	123	7.5%
2009年度	1,700	1,599	101	5.9%
2010年度	1,879	1,782	97	5.2%
2011年度	1,980	1,923	57	2.9%
2012年度	1,957	1,933	24	1.2%
2013年度	1,894	1,882	12	0.6%
2014年度	1,977	1,954	23	1.2%
2015年度	1,809	1,797	12	0.7%
2016年度	1,760	1,745	15	0.9%
2017年度	1,884	1,872	12	0.6%
2018年度	1,974	1,957	17	0.9%
2019年度	1,956	1,945	11	0.6%
2020年度	1,923	1,908	15	0.8%
2021年度	2,102	2,079	23	1.1%
合計	33,142	32,311	831	2.5%

## (3) 就職・進路状況(2021年度卒業生)

就職率94.5%

※就職率とは、就職希望者に占める 就職者の割合

(単位:人)

学類	性別	総計	就職		進学	非正規雇用 ※1	その他1 ※2	その他2 ※3
			就職希望者数	就職決定者数				
リベラルアーツ学群	男	420	331	305	20	17	27	25
	女	495	404	384	23	33	21	14
	計	915	735	689	43	50	48	39
芸術文化学群	男	81	61	56	6	2	6	6
	女	167	135	129	9	9	8	6
	計	248	196	185	15	11	14	12
ビジネスマネジメント学群	男	133	121	117	5	0	4	3
	女	131	106	105	4	9	8	4
	計	264	227	222	9	9	12	7
健康福祉学群	男	166	126	116	12	1	11	16
	女	309	274	268	7	9	12	7
	計	475	400	384	19	10	23	23
グローバル・コミュニケーション学群	男	82	58	52	0	9	13	2
	女	248	149	136	8	25	62	4
	計	330	207	188	8	34	75	6
総計	男	882	697	646	43	29	61	52
	女	1350	1068	1022	51	85	111	35
	計	2232	1765	1668	94	114	172	87

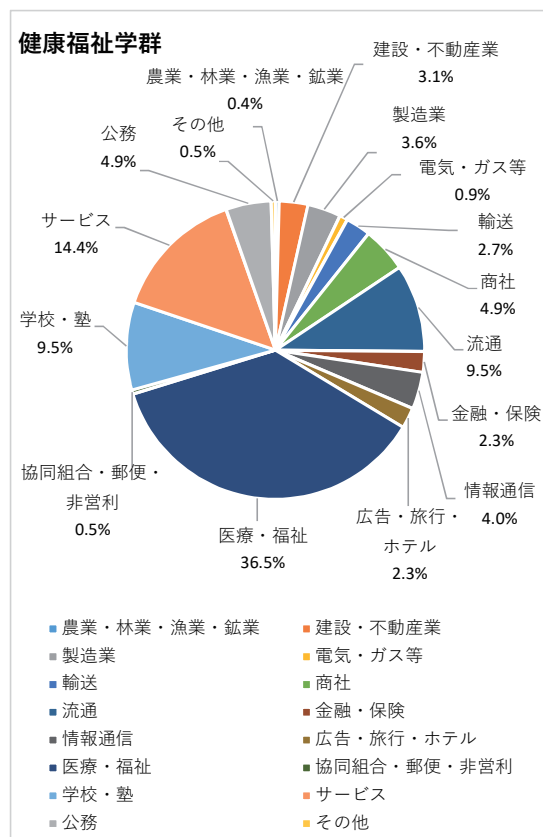
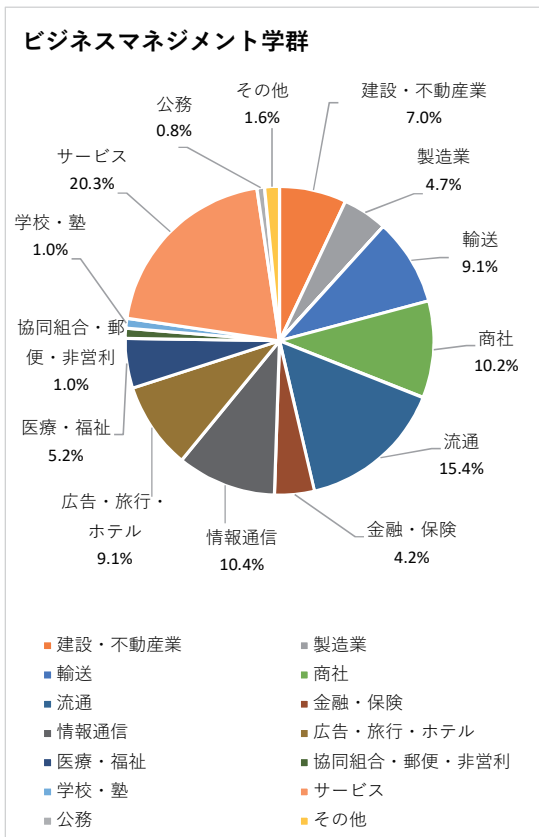
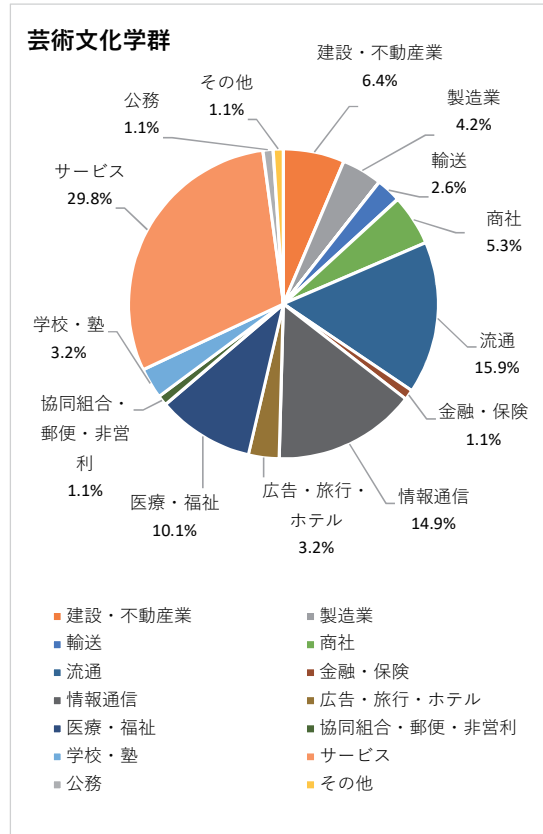
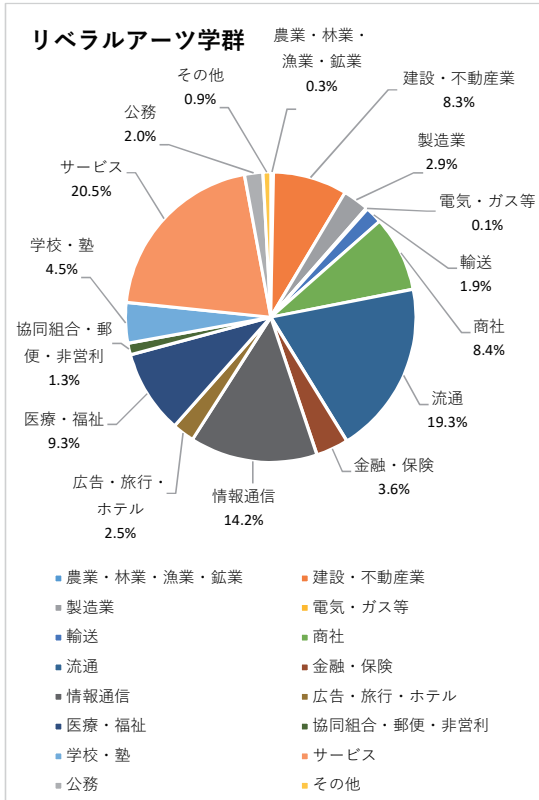
※1 アルバイト・パート

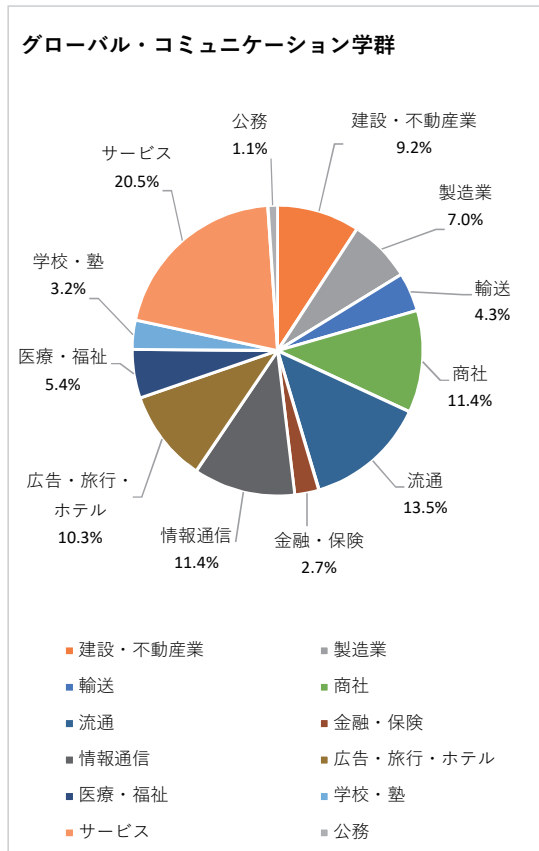
※2 芸術活動、進学準備、資格試験等受験準備、帰国ほか

※3 進路未定等

データ提供元:キャリア開発センター

(4) 業界別就職者割合





**3. 地域・社会連携**

(1) 桜美林エクステンション講座数・受講者数(開催決定講座のみ)

講座名	2021年度			
	春期		秋期	
	開講講座数	受講者数	開講講座数	受講者数
語学講座	32講座	203名	28講座	152名
文化・教養講座	6講座	59名	10講座	38名
健康・心理講座	1講座	9名	1講座	9名
産学官連携講座	1講座	15名	1講座	10名
市民講座	0講座	0名	0講座	0名
フローラルアートデザイナー	4講座	18名	3講座	11名
資格講座	1講座	33名	1講座	43名
桜美林学生特別講座	28講座	233名	20講座	118名
合計	73講座	570名	64講座	381名

※2021年度はコロナウイルス対策の為、全ての講座をオンライン形式で実施

## (2)正規・交換・別科等国別留学生数

22カ国・地域 759名

2022年5月1日現在(前年2021年5月1日)

国 Country/Area	正規留学生 Degree Courses	前年 Prev. Yr.	交換留学生 Exchange	前年 Prev. Yr.	別科生 IJLC	前年 Prev. Yr.	合計 Total	前年 Prev. Yr.
中国 China	497	527	5	14	30	45	532	586
韓国 Korea	142	109	5	3	1	2	148	114
台湾 Taiwan	13	12	2		1	1	16	13
モンゴル Mongolia	13	13					13	13
ベトナム Vietnam	8	13			1	1	9	14
アメリカ U.S.A.	1	2	8	7			9	9
マレーシア Malaysia	6	3	1				7	3
インドネシア Indonesia	4	3					4	3
イギリス United Kingdom	2	2	2				4	2
チェコ Czechia			3				3	
ウズベキスタン Uzbekistan	2	2					2	2
オーストラリア Australia	1	1	1				2	1
タイ Thailand	1	3					1	3
インド India			1				1	
スリランカ Srilanka	1	1					1	1
ケニア Kenya	1	1					1	1
ポルトガル Portugal	1	1					1	1
フランス France	1	1					1	1
ドイツ Germany	1	1					1	1
オランダ The Netherlands			1	1			1	1
カナダ Canada	1	1					1	1
メキシコ Mexico			1				1	
サウジアラビア Saudi Arabia		1					0	1
ブラジル Brasil		1					0	1
合計	696	698	30	25	33	49	759	772

\*「留学」の在留資格を持つ外国人学生のみ。

\* 正規留学生内訳 学群:600 大学院:96



(3)大学提携校

協定校:38カ国・地域 178大学

2022年5月1日現在

国・地域名	大学		大学 集計	学群・部局間		学群・部局間 集計	大学以外	大学以外 集計	総計
	協定校	覚書		協定校	覚書		協定校		
中国	43	2	45	3		3	3		3
米国	32	8	40	2	1	3	2		2
韓国	19		19			0	3		3
台湾	10		10			0			0
英国	7	1	8			0			0
カナダ	5		5		1	1			0
ニュージーランド	5		5			0			0
ベトナム	5		5			0			0
タイ	3		3	1		1			0
マレーシア	3	1	4			0			0
インド	2		2			0			0
オーストラリア	2		2			0			0
オーストリア	2		2			0			0
スペイン	2		2			0			0
バングラデシュ	2		2			0			0
フィリピン	2		2			0			0
ブラジル	2		2			0			0
フランス	2		2			0	1		1
中国(香港)	2		2			0			0
アイスランド	1		1			0			0
イタリア	1		1			0			0
インドネシア	1		1	1		1			0
オランダ	1		1			0			0
コスタリカ	1		1			0			0
ジョージア	1		1			0			0
チェコ	1		1	1		1			0
チリ	1		1			0			0
ドイツ	1		1			0			0
トルコ	1		1			0			0
ルウェー	1		1			0			0
ハンガリー	1		1			0			0
メキシコ	1		1			0			0
モンゴル	1		1			0			0
中国(マカオ)	1		1			0			0
アイルランド		1	1	1		1			0
エジプト			0	1		1			0
フィンランド			0	1		1			0
南アフリカ			0	1		1			0
その他 (コンソーシアム)			0			0	1		1
総計	165	13	178	12	2	14	10	0	10

協定校: 包括協定、学生交換協定、ダブルディグリー協定のいずれかを締結、2022年5月1日時点で協定が有効な大学数。

覚書: 授業料を伴う派遣または受入の一方での交流実施に伴う覚書(RJ、GOプログラムほか)

データ提供元: 国際交流センター

## (4)GOプログラム参加者数(AH留学/GC留学含む)

## ①リベラルアーツ学群

国名	2007年秋	2008年春	2008年秋	2009年春	2009年秋	2010年春	2010年秋	2011年春	2011年秋	2012年春	2012年秋	2013年春	2013年秋
イギリス	16	18	11	11	5	22	23	12	0	0	0	0	0
カナダ	32	69	22	42	42	56	45	30	15	27	11	32	10
アメリカ	20	56	43	42	21	28	60	29	38	55	45	66	47
オーストラリア	23	21	16	7	7	6	9	4	6	9	5	9	4
ニュージーランド	9	26	10	15	6	17	6	5	4	13	5	8	8
アイルランド	2	11	1	0	2	0	0	0	0	0	0	0	0
中国	2	4	4	3	1	2	2	3	1	3	0	2	1
台湾	0	1	0	0	0	0	0	0	0	0	0	0	0
韓国	0	1	1	2	0	1	2	1	1	0	4	5	0
フィリピン	0	0	0	0	0	0	0	0	0	0	0	0	0
合計	104	207	108	122	84	132	147	84	65	107	70	122	70
国名	2014年春	2014年秋	2015年春	2015年秋	2016年春	2016年秋	2017年春	2017年秋	2018年春	2018年秋	2019年春	2019年秋	2020年春
イギリス	0	0	0	0	0	0	0	3	6	4	7	5	4
カナダ	33	11	31	4	31	10	20	6	21	5	20	8	7
アメリカ	105	50	94	39	74	25	73	20	57	15	45	6	0
オーストラリア	9	7	6	3	13	4	11	3	9	2	9	4	10
ニュージーランド	21	10	13	4	20	10	17	10	20	4	11	8	17
アイルランド	0	0	0	0	0	0	0	0	0	0	0	0	0
中国	0	0	0	1	0	0	0	0	1	0	2	1	16
台湾	0	0	0	0	0	0	0	0	0	0	0	0	0
韓国	8	0	3	2	7	1	8	1	3	0	11	1	3
フィリピン	0	0	0	0	0	0	0	0	0	0	0	3	7
合計	176	78	147	53	145	50	129	43	117	30	105	36	64
国名	2020年秋	2021年春	2021年秋	合計									
イギリス	0	0	0	147									
カナダ	0	0	0	640									
アメリカ	0	0	0	1153									
オーストラリア	0	0	0	216									
ニュージーランド	0	0	0	297									
アイルランド	0	0	0	16									
中国	0	0	0	49									
台湾	0	0	0	1									
韓国	0	0	0	66									
フィリピン	0	0	0	10									
合計	0	0	0	2595									

## ②芸術文化学群

国名	2015年春	2015年秋	2016年春	2016年秋	2017年春	2017年秋	2018年春	2018年秋	2019年春	2019年秋	2020年春	2020年秋	2021年春
イギリス	0	0	0	2	0	2	0	1	0	2	0	0	0
アメリカ	0	3	0	3	0	0	0	4	0	0	0	0	0
合計	0	3	0	5	0	2	0	5	0	2	0	0	0
国名	2021年秋	合計											
イギリス	0	7											
アメリカ	0	10											
合計	0	17											

## ③ビジネスマネジメント学群

国名	内訳	2013年春	2013年秋	2014年春	2014年秋	2015年春	2015年秋	2016年春	2016年秋	2017年春	2017年秋	2018年春
アメリカ	AH(*)	0	28	0	30	0	29	0	26	0	29	0
	AH(*)以外	0	22	14	30	27	30	39	37	42	37	37
合計		0	50	14	60	27	59	39	63	42	66	37
国名	内訳	2018年秋	2019年春	2019年秋	2020年春	2020年秋	2021年春	2021年秋	合計			
アメリカ	AH(*)	30	0	35	0	0	0	0	207			
	AH(*)以外	40	23	42	18	0	0	0	423			
合計		70	23	77	18	0	0	0	630			

\*エアライン・ホスピタリティコース

## ④グローバル・コミュニケーション学群

国名	2017年春	2017年秋	2018年春	2018年秋	2019年春	2019年秋	2020年春	2020年秋	2021年春	2021年秋	合計
イギリス	0	0	0	29	20	17	36	0	0	0	102
カナダ	0	0	0	9	4	3	4	0	0	0	20
アメリカ	0	66	18	0	31	31	18	0	0	0	164
オーストラリア	0	34	23	42	0	0	0	0	0	0	99
ニュージーランド	0	20	13	61	22	30	24	0	0	0	170
フィリピン	0	0	0	13	2	3	4	0	0	0	22
中国	0	3	0	6	0	8	0	0	0	0	17
合計	0	123	54	160	79	92	86	0	0	0	594

(5)短期プログラム参加者数

国名	2021年	
	春	秋
合計	30	0

\*参加者30名については、ビジネス・マネジメント学群主催ビジネスエアラインプログラムで国内にて代替実施。

(6)長期プログラム参加者数

国名	2021年	
	春	秋
米国	0	29
合計	0	29

\*参加者29名については、航空・マネジメント学群POプログラムに参加。

(7)オンライン海外研修プログラム参加者数

国名	2021年	
	春	秋
インド	0	5
オーストラリア	11	3
カナダ	19	2
スペイン	0	1
タイ	0	1
ドイツ	2	1
ニュージーランド	0	5
フィリピン	11	0
マレーシア	0	2
英国	0	7
中国	45	0
日本	12	0
米国	58	48
合計	158	75

## (8)授業外学習、入学前教育プログラム

## ■2021年度

授業外学習						
		ID発行者数	延べ受講者数	最高点	最低点	平均点
基礎コース	数学	全在学生	9,759	100	0	71.5
	英語	全在学生	9,759	100	0	81.4
	国語	全在学生	9,759	100	0	72.3
	社会	全在学生	9,759	100	0	66.9
	理科	全在学生	9,759	100	0	60.3
就職入門コース	数学	全在学生	5,579	100	0	65.2
	英語	全在学生	5,579	100	0	67.1
	国語	全在学生	5,579	100	0	69.6
	社会	全在学生	5,579	100	0	61.2
	理科	全在学生	5,579	100	0	57.8
就職試験対策コース	SPI	全在学生	11,555	100	0	56.6

入学前教育						
		ID発行者数	延べ受講者数	最高点	最低点	平均点
	数学	1523	36,069	100	0	69.4
	英語	1523	36,069	100	0	68.3
	国語	1523	36,069	100	0	73.6
	社会	1523	36,069	100	0	65.6
	理科	1523	36,069	100	0	62.4

Ⅲ. 入学・在籍者の状況

1. 学群の募集人数・志願者数・受験者数・合格者数・入学者数

2022年度

	募集人数	志願者数		受験者数		合格者数		入学者数	
			( )		( )		( )		( )
リベラルアーツ学群	950	6,186	(3,158)	5,504	(2,852)	3,669	(2,088)	1,016	(548)
芸術文化学群	400	1,895	(1,187)	1,686	(1,069)	1,144	(778)	413	(272)
ビジネスマネジメント学群	480	3,429	(1,955)	3,021	(1,722)	1,608	(1,034)	514	(338)
健康福祉学群	300	1,404	(761)	1,229	(664)	934	(536)	317	(161)
グローバル・コミュニケーション学群	250	1,702	(960)	1,460	(816)	1,288	(733)	213	(120)
航空・マネジメント学群	140	522	(140)	482	(122)	291	(102)	100	(29)
全学群計	2,520	15,138	(8,161)	13,382	(7,245)	8,934	(5,271)	2,573	(1,468)

※編入学・9月入学志願者数を除く。( )=女子内数

データ提供元: 入学部

2. 学群・学類の在籍学生数

2022年度

区 分		人 数	
大学	リベラルアーツ学群	4,015	
	芸術文化学群	1,602	
	ビジネスマネジメント学群	ビジネスマネジメント学類	1,718
		アビエーションマネジメント学類	352
	健康福祉学群	1,199	
	グローバル・コミュニケーション学群	グローバル・コミュニケーション学類	948
	航空・マネジメント学群	290	
別科等	留学生別科	34	
計		10,158	

データ提供元: 学務部

### 3. 学群・選抜方法別志願者数の推移

#### リベラルアーツ学群

年度	合計	総合型 (AO)	学校推薦型	一般	共通テスト (センター)	特別	社会人	留学生
2008	5,095	1,041	474	2,471	1,074	35	-	-
2009	5,284	835	470	2,762	1,167	50	-	-
2010	4,856	797	403	2,206	1,409	41	-	-
2011	4,407	806	370	1,898	1,290	43	-	-
2012	4,275	669	396	1,825	1,318	67	-	-
2013	4,262	674	410	1,822	1,317	39	-	-
2014	3,700	677	334	1,608	1,044	37	-	-
2015	3,872	752	376	1,651	1,047	46	-	-
2016	3,296	621	315	1,492	841	27	-	-
2017	4,222	628	315	2,223	1,003	-	0	53
2018	6,112	662	363	3,563	1,439	-	0	85
2019	8,870	626	365	5,906	1,769	-	1	203
2020	9,615	768	422	6,653	1,509	-	0	263
2021	8,312	595	388	5,776	1,412	-	0	141
2022	6,186	463	309	3,933	1,362	-	0	119

#### 芸術文化学群

年度	合計	総合型 (AO)	学校推薦型	一般	共通テスト (センター)	特別	社会人	留学生
2008	1,036	304	63	470	190	9	-	-
2009	1,077	329	86	471	177	14	-	-
2010	864	306	79	318	147	14	-	-
2011	662	228	49	235	147	3	-	-
2012	594	210	69	200	108	7	-	-
2013	565	199	54	202	108	2	-	-
2014	536	192	59	169	109	7	-	-
2015	709	194	62	241	206	6	-	-
2016	995	226	55	386	315	13	-	-
2017	1,244	221	82	582	342	-	0	17
2018	1,533	249	67	798	405	-	0	14
2019	2,293	263	88	1,237	682	-	0	23
2020	2,852	330	119	1,651	698	-	0	54
2021	1,815	237	116	1,125	322	-	0	15
2022	1,895	238	128	1,123	371	-	0	35

## ビジネスマネジメント学群

年度	合計	総合型 (AO)	学校推薦型	一般	共通テスト (センター)	特別	社会人	留学生
2008	2,081	478	222	893	396	92	-	-
2009	1,760	441	199	699	327	94	-	-
2010	2,213	424	162	894	676	57	-	-
2011	1,927	367	151	814	535	60	-	-
2012	1,958	335	145	901	490	87	-	-
2013	1,780	326	118	776	511	49	-	-
2014	1,887	329	116	830	555	57	-	-
2015	1,986	445	209	776	492	64	-	-
2016	2,195	366	200	907	655	67	-	-
2017	2,462	405	202	1,177	607	-	0	71
2018	3,475	397	179	1,975	823	-	0	101
2019	6,371	644	266	3,837	1,363	-	0	261
2020	5,951	632	303	3,864	875	-	0	277
2021	3,925	353	231	2,628	585	-	0	128
2022	3,429	328	176	2,213	562	-	1	149

## 健康福祉学群

年度	合計	総合型 (AO)	学校推薦型	一般	共通テスト (センター)	特別	社会人	留学生
2008	1,085	298	117	471	190	9	-	-
2009	1,069	247	101	529	184	8	-	-
2010	1,436	351	132	580	370	3	-	-
2011	1,131	268	96	475	283	9	-	-
2012	1,155	275	126	498	245	11	-	-
2013	1,078	235	118	493	230	2	-	-
2014	924	186	98	427	209	4	-	-
2015	898	208	84	420	184	2	-	-
2016	1,052	263	77	477	230	5	-	-
2017	1,111	248	79	524	254	-	0	6
2018	1,465	266	85	789	311	-	0	14
2019	2,132	276	92	1,242	486	-	0	36
2020	2,095	268	111	1,334	334	-	0	48
2021	1,695	215	119	1,028	307	-	0	26
2022	1,404	169	107	802	307	-	0	19

## グローバル・コミュニケーション学群

年度	合計	総合型 (AO)	学校推薦型	一般	共通テスト (センター)	特別	社会人	留学生
2016	735	87	31	359	224	34	-	-
2017	1,230	90	41	688	367	-	0	44
2018	1,504	94	41	892	437	-	0	40
2019	3,058	109	54	1,951	902	-	1	41
2020	2,834	116	57	2,083	509	-	0	69
2021	2,025	111	48	1,433	400	-	0	33
2022	1,702	62	54	1,162	399	-	0	25

## 航空・マネジメント学群

年度	合計	総合型 (AO)	学校推薦型	一般	共通テスト (センター)	特別	社会人	留学生
2020	425	62	8	212	143	-	-	-
2021	780	95	18	445	222	-	-	-
2022	522	90	15	264	153	-	-	-

## 全学群合計

年度	合計	総合型 (AO)	学校推薦型	一般	共通テスト (センター)	特別	社会人	留学生
2008	9,297	2,121	876	4,305	1,850	145	-	-
2009	9,190	1,852	856	4,461	1,855	166	-	-
2010	9,369	1,878	776	3,998	2,602	115	-	-
2011	8,127	1,669	666	3,422	2,255	115	-	-
2012	7,982	1,489	736	3,424	2,161	172	-	-
2013	7,685	1,434	700	3,293	2,166	92	-	-
2014	7,047	1,384	607	3,034	1,917	105	-	-
2015	7,465	1,599	731	3,088	1,929	118	-	-
2016	8,273	1,563	678	3,621	2,265	146	-	-
2017	10,269	1,592	719	5,194	2,573	-	0	191
2018	14,089	1,668	735	8,017	3,415	-	0	254
2019	22,724	1,918	865	14,173	5,202	-	2	564
2020	23,772	2,176	1,020	15,797	4,068	-	0	711
2021	18,552	1,606	920	12,435	3,248	-	0	343
2022	15,138	1,350	789	9,497	3,154	-	1	347

※2016年度入試までの特別には、社会人、留学生、孔子学院などを含む。

※AOには大学特別選抜を含む(2016年度まで)。

※2021年度入試より、AO ⇒ 総合型、センター ⇒ 共通テストに変更。

データ提供元: 入学部



## 4. 学群の退学除籍者数・退学理由

## (1) 退学者数

2021 年度

		区 分	合 計	春学期	秋学期
大学	リベラルアーツ学群		76	37	39
	芸術文化学群		39	17	22
	ビジネスマネジメント学群		23	10	13
	健康福祉学群		28	14	14
	グローバル・コミュニケーション学群		32	11	21
	航空・マネジメント学群		5	0	5
		計	203	89	114

※4～9月の退学者を春学期、10～3月の退学者を秋学期の退学者として算出。

## (2) 退学理由内訳

2021 年度

退学理由 所属	進路変更 大学 専門学校等	進路変更 就職等	海外留学	学力不足	就学意欲の低下	経済的な理由	健康上の理由	その他	総計
	リベラルアーツ学群	14	15	1	6	16	7	16	1
芸術文化学群	18	2	1	1	6	5	6	0	39
ビジネスマネジメント学群	11	3	2	0	3	1	2	1	23
健康福祉学群	5	4	1	1	6	3	6	2	28
グローバル・コミュニケーション学群	8	4	0	2	6	5	5	2	32
航空・マネジメント学群	3	2	0	0	0	0	0	0	5
総計	59	30	5	10	37	21	35	6	203

## (3) 除籍者数

		区 分	合 計	春学期	秋学期
大学	リベラルアーツ学群		20	8	12
	芸術文化学群		13	7	6
	ビジネスマネジメント学群		15	9	6
	健康福祉学群		2	1	1
	グローバル・コミュニケーション学群		5	1	4
	航空・マネジメント学群		1	0	1
		計	56	26	30

データ提供元:学務部

## 5. 出身都道府県別入試結果の推移

都道府県別	2020年度				2021年度				2022年度			
	志願者数	受験者数	合格者数	入学者数	志願者数	受験者数	合格者数	入学者数	志願者数	受験者数	合格者数	入学者数
北海道	481	399	119	57	340	291	154	60	276	252	170	63
青森県	71	70	29	13	80	77	42	22	69	66	48	11
岩手県	78	74	23	11	73	71	31	13	75	73	57	20
宮城県	176	161	51	29	131	121	62	28	107	96	73	33
秋田県	148	141	25	8	58	52	23	7	69	67	53	10
山形県	180	163	44	10	102	87	45	16	80	76	59	12
福島県	268	263	73	36	156	153	93	33	146	145	108	37
茨城県	646	578	165	72	436	399	189	59	460	429	315	84
栃木県	222	206	71	34	244	232	106	38	216	195	141	36
群馬県	334	307	102	46	219	208	104	33	237	223	160	33
埼玉県	1,220	1,108	305	110	1,042	896	424	120	794	682	457	96
千葉県	994	882	241	89	843	747	349	85	677	580	394	91
東京都	7,512	6,601	1,927	676	5,920	5,197	2,371	709	4627	4040	2652	680
神奈川県	6,448	5,725	1,616	666	5,433	4,776	2,021	668	3942	3434	2226	700
新潟県	526	483	132	49	297	286	148	28	275	254	182	39
富山県	77	75	24	7	36	34	15	7	98	84	64	12
石川県	86	80	34	7	26	25	14	5	24	22	19	9
福井県	28	20	10	4	6	6	3	2	16	14	13	3
山梨県	267	238	90	36	240	214	119	39	270	233	168	47
長野県	589	547	151	60	366	337	187	54	400	363	235	58
岐阜県	48	41	10	8	44	42	19	5	50	47	30	8
静岡県	675	606	209	84	486	449	244	65	476	423	298	80
愛知県	151	136	34	10	172	160	62	24	96	89	58	17
三重県	64	55	8	3	20	18	13	6	29	27	21	3
滋賀県	15	14	4	2	19	17	6	2	4	4	4	1
京都府	49	44	13	7	13	9	5	4	13	12	8	3
大阪府	111	104	23	10	120	115	35	13	69	67	31	17
兵庫県	68	59	18	6	53	46	33	10	54	48	32	9
奈良県	33	31	7	7	53	49	10	6	37	34	19	8
和歌山県	24	23	4	2	40	38	5	3	1	1	1	0
鳥取県	15	14	8	1	20	20	4	1	10	9	5	2
島根県	26	23	8	2	16	16	12	3	24	24	23	6
広島県	52	50	15	8	30	27	11	5	70	67	46	11
岡山県	80	67	26	18	96	86	34	9	42	36	22	12
山口県	61	53	12	7	35	27	9	5	16	15	14	4
徳島県	13	12	5	1	7	7	5	3	13	12	6	1
香川県	32	26	12	2	17	16	3	3	53	46	37	5
愛媛県	56	50	13	6	45	44	18	6	16	16	11	6
高知県	50	42	8	8	64	58	25	9	49	46	19	6
福岡県	178	161	50	21	144	123	40	19	68	66	39	16

(前頁より続く)

都道府県別	2020年度				2021年度				2022年度			
	志願者数	受験者数	合格者数	入学者数	志願者数	受験者数	合格者数	入学者数	志願者数	受験者数	合格者数	入学者数
佐賀県	24	20	1	0	36	34	7	3	38	35	28	6
長崎県	43	43	13	5	8	8	4	2	8	8	5	5
熊本県	82	78	19	14	51	49	29	13	43	35	19	9
大分県	18	18	12	4	10	10	5	1	21	19	14	5
宮崎県	21	20	8	4	12	11	10	2	21	21	13	5
鹿児島県	120	107	39	21	109	103	32	15	89	81	57	21
沖縄県	312	277	95	47	233	203	100	54	346	302	220	77
高校卒業程度認定試験(旧大検)	270	237	48	18	185	151	39	8	179	153	83	27
外国の学校等	719	606	183	133	357	313	179	122	330	296	168	123
文部科学大臣の指定した者					1	1	0	0	2	2	1	0
在外教育施設	2	2	2	1	4	3	2	2	4	4	3	2
専修学校の高等課程	9	7	3	2	4	4	4	4	9	9	5	4
合計	23,772	21,147	6,142	2,482	18,552	16,466	7,504	2,453	15,138	13,382	8,934	2,573

※編入学者選抜を除く。

※合格者数には追加合格者(補欠合格者)を含む。

※外国の検定合格者は外国の学校を含む。

・志願者数別の順位(上位10位)

順位	都道府県	志願者数
1	東京都	4627
2	神奈川県	3942
3	埼玉県	794
4	千葉県	677
5	静岡県	476
6	茨城県	460
7	長野県	400
8	沖縄県	346
9	北海道	276
10	新潟県	275

・入学者数別の順位(上位10位)

順位	都道府県	入学者数
1	神奈川県	700
2	東京都	680
3	埼玉県	96
4	千葉県	91
5	茨城県	84
6	静岡県	80
7	沖縄県	77
8	北海道	63
9	長野県	58
10	山梨県	47

データ提供元: 入学部

## 6. 大学院研究科の在籍学生数

2022 年度

区分			人数	
大学院	国際学術研究科	修士課程	グローバルコミュニケーション実践研究学位プログラム	12
		国際学術専攻	大学アドミネレーション実践研究学位プログラム(通信教育課程)	26
			心理学実践研究学位プログラム(臨床心理分野)	19
		博士前期課程 国際学術専攻	心理学実践研究学位プログラム(ポジティブ心理分野)	17
			経営学学位プログラム	44
			老年学学位プログラム	25
		博士後期課程 国際学術専攻	国際学術研究学位プログラム(心理学研究領域)	2
			国際学術研究学位プログラム(経営研究領域)	4
			老年学学位プログラム(老年学研究領域)	5
	国際学研究科	博士前期課程 国際学専攻※	1	
		博士後期課程 国際人文社会科学専攻※	15	
	大学アドミネ レーション研究科	修士課程 大学アドミネレーション専攻※	1	
		修士課程 大学アドミネレーション専攻(通信教育課程)※	22	
	老年学研究科	博士前期課程 老年学専攻※	8	
		博士後期課程 老年学専攻※	13	
	経営学研究科	修士課程 経営学専攻※	14	
	言語教育研究科	修士課程 日本語教育専攻※	5	
心理学研究科	修士課程 臨床心理学専攻※	2		
	修士課程 健康心理学専攻※	2		
計			237	

※2021 年度から募集停止。

データ提供元: 千駄ヶ谷キャンパス大学院事務室

7. 大学院研究科の募集人数・志願者数・受験者数・合格者数・入学者数

2022 年度

国際学術研究科											
	学位プログラム	領域・分野	募集人数	志願者数		受験者数		合格者数		入学者数	
博士 前期 課程 (修士 課程)	経営学		100	39	(13)	33	(9)	25	(8)	22	(8)
	グローバル・コミュニケーション 実践研究		30	28	(17)	27	(16)	12	(6)	8	(4)
	心理学実践研究	臨床心理学	20	52	(28)	49	(27)	15	(9)	14	(9)
		ポジティブ心理学	20	21	(9)	20	(9)	16	(8)	13	(7)
	老年学		30	13	(7)	12	(7)	10	(5)	9	(5)
	大学アドミニストレーション (通信教育課程)		30	17	(6)	17	(6)	17	(6)	17	(6)
博士 後期 課程	国際学術研究	経営学 研究領域	15	2	(2)	2	(2)	2	(2)	2	(2)
		心理学 研究領域		1	(1)	1	(1)	1	(1)	1	(1)
	老年学	老年学 研究領域		3	(2)	3	(2)	2	(1)	2	(1)
大学院計			245	176	(85)	164	(79)	100	(46)	88	(43)

※2021 年度 4 月入学の志願者数・受験者数・合格者数・入学者数。( ) = 女子内数

※2021 年度より国際学術研究科を開設。

データ提供元: 入学部

## 8. 大学院研究科志願者数の推移

### (1) 修士課程・博士前期課程

志願者数											
年度	研究科・専攻										小計
	国際学		経営学	言語教育		心理学		老年学	大学アド		
	国際学	国際協力	経営学	日本語教育	英語教育	臨床心理学	健康心理学	老年学	大学アド	大学アド(通教)	
2013	15	7	38	49	5	47	8	21	6	28	224
2014	8	6	63	35	3	19	12	19	7	30	202
2015	16	2	46	33	1	38	13	21	7	28	205
2016	4	4	45	24	1	33	6	19	4	29	169
2017	6	7	44	37	3	41	13	6	2	30	189
2018	7	10	84	31	1	42	12	12	1	26	226
2019	5	11	146	29	5	39	12	15	9	17	288
2020	7	11	152	35	0	42	9	40	3	24	323

志願者数								
年度	国際学術研究科							小計
	学位プログラム・分野							
	経営学	グローバル・コミュニケーション実践研究	心理学実践研究		老年学	大学アドミニストレーション実践研究(通信教育課程)		
			臨床心理学	ポジティブ心理学				
2021	27	12	27	7	13	8	94	
2022	39	28	52	21	13	17	170	

※2021年度より国際学術研究科を開設。

※2013～2020年度までは、4月入学と9月入学の志願者数の合計。2021年度は、4月入学の志願者数。

## (2) 博士後期課程

志願者数			
年度	研究科・専攻		小計
	国際学	老年学	
	国際人文 社会科学	老年学	
2013	10	11	21
2014	8	8	16
2015	3	5	8
2016	5	11	16
2017	8	8	16
2018	7	9	16
2019	6	5	11
2020	10	5	15

志願者数				
年度	国際学術研究科			小計
	学位プログラム・領域			
	国際学術研究		老年学	
	経営学 研究領域	心理学 研究領域	老年学 研究領域	
2021	1	1	4	6
2022	2	1	3	6

※2021年度より国際学術研究科を開設。

※2013～2020年度までは、4月入学と9月入学の志願者数の合計。2021年度は、4月入学の志願者数。

データ提供元: 入学部

**9. 高等学校・中学校の在籍生徒数**

2022年5月1日現在

設置校	1年	2年	3年	小計
高等学校	344	474	423	1,241
中学校	157	129	170	456

データ提供元: 中学校・高等学校事務室

**10. 幼稚園の在籍園児数**

2022年5月1日現在

学年	学級数	在籍園児数		
		男児	女児	合計
年少	2	12	15	27
年中	2	16	20	36
年長	2	18	18	36
計	6	46	53	99

データ提供元: 幼稚園事務室

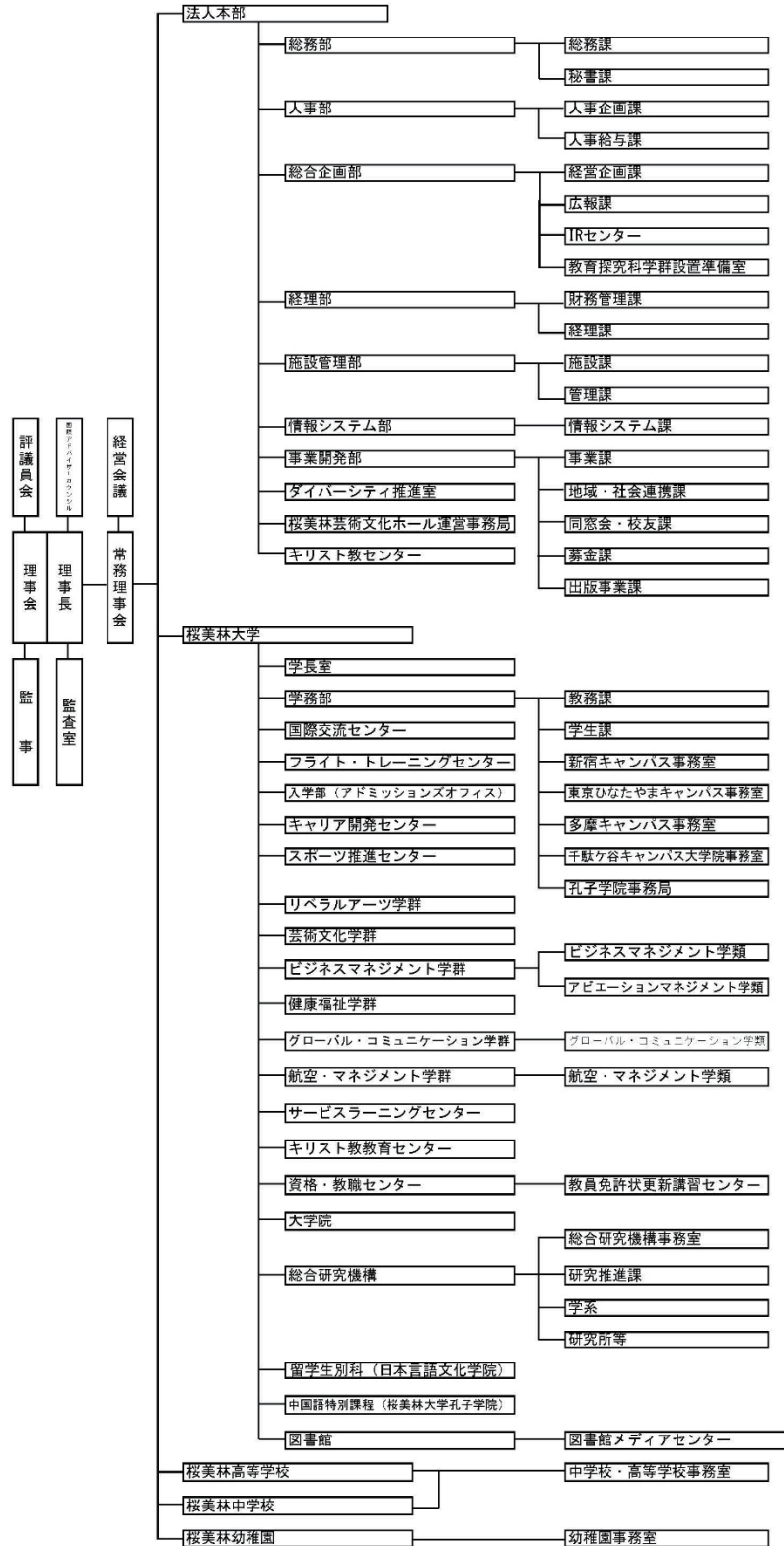


# IV. 教職員の状況

## 1. 学園組織

教育・研究・事務組織図

2022年4月1日



データ提供元: 総務部

## 2. 大学教員数

## (1) 専任教員数

2022年度5月1日現在

主たる教育業務	教授		准教授		助教		講師		助手		総計
	男	女	男	女	男	女	男	女	男	女	
リベラルアーツ学群	45	15	16	10	5	3	2	4	0	0	100
芸術文化学群	11	6	6	1	2	1	7	1	3	2	40
ビジネスマネジメント学群	0	0	0	0	0	0	0	0	0	0	0
アビエーションマネジメント学類	4	2	0	0	0	0	0	0	0	0	6
ビジネスマネジメント学類	11	1	10	2	1	1	2	0	0	0	28
健康福祉学群	10	8	8	2	3	5	0	0	0	0	36
グローバル・コミュニケーション学群	8	5	3	6	0	1	0	3	0	0	26
航空・マネジメント学群	9	1	4	1	0	1	2	0	0	0	18
資格・教職センター	0	0	0	0	0	0	0	0	0	0	0
キリスト教教育センター	0	0	0	0	0	0	0	0	0	0	0
大学院 国際学術研究科	18	4	2	1	0	0	0	1	0	0	26
総合研究機構	0	1	0	0	0	0	0	1	0	0	2
総計	114	40	49	25	7	11	12	9	4	2	273

## (2) 非常勤教員数(非常勤教員、客員教員、招聘教員)

2022年5月1日現在

	非常勤		客員教授		招聘		総計
	男	女	男	女	男	女	
リベラルアーツ学群	157	121	1	0	0	0	279
芸術文化学群	109	59	0	0	0	0	168
ビジネスマネジメント学群	46	12	5	1	0	0	64
健康福祉学群	39	28	0	0	0	0	67
グローバル・コミュニケーション学群	20	8	1	3	0	0	32
航空・マネジメント学群	1	1	5	0	0	0	7
資格・教職センター	1	0	0	0	0	0	1
キリスト教教育センター	1	0	0	0	0	0	1
大学院 国際学術研究科	24	19	7	0	1	0	51
総合研究機構	0	0	2	0	3	0	5
日本語文化学院(留学生別科)	0	15	0	0	0	0	15
総計	398	263	21	4	4	0	690

## 3. 学園教職員数

2022年5月1日現在

区分		男	女	計	
教員	大学	専任等	192	90	282
		非常勤等	423	267	690
		計	615	357	972
	高等学校	専任等	45	17	62
		非常勤等	21	30	51
		計	66	47	113
	中学校	専任等	21	10	31
		非常勤等	6	8	14
		計	27	18	45
	幼稚園	専任等	1	9	10
		非常勤等	1	8	9
		計	2	17	19
	教員計	専任等	259	126	385
		非常勤等	451	313	764
		計	710	439	1,149
職員	専任等	112	64	176	
	非常勤等	3	102	105	
	計	115	166	281	
教職員合計	専任等	371	190	561	
	非常勤等	454	415	869	
	計	825	605	1430	

データ提供元:人事部 人事企画課

## V. 研究活動と研究環境

## 1. 研究室研究費

教授、准教授、講師、助教 30万円

## 2. 2021年度研究室研究費の執行状況内訳

単位:千円

科目	リベラル アーツ学 群	芸術文化 学群	ビジネス マネジメント 学群	健康福祉 学群	グローバ ルコミュニ ケーション 学群	航空・マネ ジメント学 群	大学院 国際学術 研究科	計
教. 消耗品費支出	8,449	3,451	3,327	4,641	3,045	2,097	2,715	27,725
教. 旅費交通費支出・研究・国内	0	5	0	0	0	0	0	5
教. 旅費交通費支出・研究・海外	0	0	0	0	0	0	0	0
教. 通信運搬費支出	118	26	4	4	20	0	1	173
教. 印刷製本費支出	195	200	254	120	7	0	23	799
教. 出版物費支出	7,566	1,179	1,341	1,870	1,991	85	923	14,955
教. 修繕費支出	0	41	112	0	0	36	94	283
教. 諸会費支出	2,686	651	793	1,581	748	72	1,010	7,541
教. 委託・手数料支出	721	248	378	110	220	0	134	1,811
教. 謝礼・報酬支出	294	315	35	6	44	0	0	694
兼務職員人件費支出・アルバイト	39	0	113	0	70	0	37	259
教. 雑費支出	26	46	66	44	0	0	36	218
教育研究用機器備品支出	423	0	240	134	0	0	539	1,336
教. 賃借料支出	0	30	42	0	0	0	0	72
教. 損害保険料支出	0	0	0	0	0	0	0	0
教. 会議費支出	0	0	0	0	0	0	0	0
教. 保守費支出	0	23	0	0	0	0	0	23
教. 公租公課支出	0	0	0	0	0	7	0	7
計	20,517	6,192	6,705	8,510	6,145	2,290	5,512	55,871

## 3. 2021年度学内共同研究費

単位:千円

科目名	芸術文化 学群	計
教. 消耗品費支出	5	5
教. 旅費交通費支出・研究・国内	20	20
教. 印刷製本費支出	5	5
教. 委託・手数料支出	120	120
教. 謝礼・報酬支出	150	150
計	300	300

## 4. 2021年度学内学術研究振興費の執行状況内訳

単位:千円

科目名	リベラル アーツ学 群	芸術文化 学群	ビジネス マネジメント 学群	健康福祉 学群	グローバ ルコミュニ ケーション 学群	航空・マネ ジメント学 群	大学院 国際学術 研究科	計
教. 消耗品費支出	5,755	512	1,017	2,224	1,234	1,559	1,211	13,512
教. 旅費交通費支出・研究・国内	4	0	0	12	0	0	0	16
教. 旅費交通費支出・研究・海外	0	0	0	0	0	0	0	0
教. 通信運搬費支出	201	0	0	23	1	0	0	225
教. 印刷製本費支出	439	0	0	63	1	0	0	503
教. 出版物費支出	3,847	65	432	1,045	992	0	58	6,439
教. 修繕費支出	0	0	0	0	0	0	0	0
教. 諸会費支出	487	10	0	75	94	0	89	755
教. 委託・手数料支出	837	169	300	1,004	528	0	2,019	4,857
教. 謝礼・報酬支出	202	90	0	62	152	0	0	506
兼務職員人件費支出・アルバイト	251	0	103	40	139	0	159	692
教. 雑費支出	303	47	6	5	4	0	0	365
教育研究用機器備品支出	436	760	317	1,804	367	441	627	4,752
教. 賃借料支出	133	0	22	12	3	0	0	170
教. 損害保険料支出	9	0	1	0	0	0	0	10
教. 会議費支出	0	0	0	0	0	0	0	0
計	12,904	1,653	2,198	6,369	3,515	2,000	4,163	32,802

データ提供元: 研究推進課

## 5. 2021年度出版助成金

単位:千円(税込)

所属	人数	助成金額
リベラルアーツ学群	0	0
芸術文化学群	1	1,200
ビジネスマネジメント学群	0	0
グローバル・コミュニケーション学群	1	1,200
航空・マネジメント学群	0	0
大学院	1	1,200
総合研究機構	1	1,200
その他	1	1,200
計	5	6,000

データ提供元: 事業開発部 出版事業課

## 6. 申請・採択データ

### (1) 科学研究費助成事業

#### ① 秋公募の研究種目(研究成果公開促進費含む)(転入除く・転出含む)※

年度	申請件数	採択件数	採択率(%)
令和2(2020)年度	44	13	29.5%
令和3(2021)年度	55	7	12.7%
令和4(2022)年度	33	13	39.4%

※ 基盤研究・挑戦的研究・若手研究等、秋の公募の研究種目が対象

#### ② 研究活動スタート支援

年度	申請件数	採択件数	採択率(%)
令和2(2020)年度	1	0	0.0%
令和3(2021)年度	2	0	0.0%
令和4(2022)年度	4	0	0.0%

#### ③ 特別研究員奨励費

年度	申請件数	採択件数	採択率(%)
令和2(2020)年度	0	0	0
令和3(2021)年度	1	1	100.0%
令和4(2022)年度	0	0	0

#### ④ 国際共同研究加速基金

##### 【国際共同研究強化(A)】

年度	申請件数	採択件数	採択率(%)
令和2(2020)年度	0	0	0
令和3(2021)年度	0	0	0
令和3(2022)年度	0	0	0

##### 【国際共同研究強化(B)】

年度	申請件数	採択件数	採択率(%)
令和2(2020)年度	0	0	0
令和3(2021)年度	0	0	0
令和4(2022)年度	0	0	0

## 7. 交付決定件数内訳(新規課題+継続課題)

※延長課題、繰越課題は除く

令和2(2020)年度

リベラルアーツ学群	13
芸術文化学群	2
ビジネスマネジメント学群	4
健康福祉学群	6
グローバル・コミュニケーション学群	3
大学院 経営学研究科	1
大学院 老年学研究科	1
総合研究機構	2
特別研究員奨励費	2
計	34

令和3(2021)年度

リベラルアーツ学群	12
芸術文化学群	2
ビジネスマネジメント学群	2
健康福祉学群	6
グローバル・コミュニケーション学群	1
大学院 国際学術研究科	3
総合研究機構	1
特別研究員奨励費	2
計	29

令和4(2022)年度

リベラルアーツ学群	17
芸術文化学群	2
ビジネスマネジメント学群	4
健康福祉学群	6
グローバル・コミュニケーション学群	3
大学院 国際学術研究科	4
総合研究機構	2
特別研究員奨励費	2
計	40

## 8. 受託研究

単位:円

年度	件数:新規/継続	金額(新規契約のみ)
平成31(2019)年度	5件/2件	13,622,200
令和2(2020)年度	10件/6件	14,122,200
令和3(2021)年度	3件/2件	6,450,000

データ提供元:研究推進課

## VI. 施設・設備

## 1. 土地・建物

2022(R4)年 5月 1日時点	土地面積(m <sup>2</sup> )		建物面積(m <sup>2</sup> )	
町田キャンパス(1)	127,256.32	所有	83,583.11	所有
町田キャンパス(2)	10,913.60	借用	—	—
淵野辺キャンパス(PFC)	4,443.01	所有	9,051.57	所有
多摩キャンパス	16,770.00	所有	22,020.60	所有
千駄ヶ谷キャンパス	—	—	2,381.67	借用
新宿キャンパス	7,900.77	所有	16,392.06	所有
東京ひなたやまキャンパス	31,550.93	借用	22,890.13	所有
四谷キャンパス	—	—	216.64	借用
白馬シーズンスポーツキャンパス	52,654.86	所有	1,224.00	所有
桜寮	2,460.95	借用	3,647.35	所有
アスリート寮	2,904.94	所有	2,484.77	所有
国際寮	3,052.00	所有	8,270.49	所有
第二国際寮	2,148.39	所有	6,139.15	所有
伊豆高原クラブ	9,168.00	所有	3,437.68	所有
合計：	271,223.77		181,739.20	

## 2. 教室・教員オフィス

2021(R3)年 5月 1日時点	教室数	収容人数	教員オフィス数
町田キャンパス	212	10,857	216
淵野辺キャンパス(PFC)	32	1,412	0
多摩キャンパス	18	990	21
千駄ヶ谷キャンパス	9	196	18
新宿キャンパス	36	2,820	42
東京ひなたやまキャンパス	125	3,811	46
合計:	432	20,086	343

データ提供元:施設管理部

## 3. 教育研究用PC台数

キャンパス	目的	台数		
		デスクトップ (据置)	ノート (貸出)	小計
町田キャンパス	自習	137	100	237
	授業(*1)	496	0	496
	授業・自習	11	30	41
	その他(*2)	54	0	54
	合計	698	130	828
淵野辺キャンパス(PFC)	自習	0	0	0
	授業(*1)	0	0	0
	授業・自習	0	0	0
	その他(*2)	0	0	0
	合計	0	0	0
千駄ヶ谷キャンパス	自習	0	35	35
	授業(*1)	0	12	12
	授業・自習	0	0	0
	その他(*2)	0	4	4
	合計	0	51	51
多摩キャンパス	自習	0	0	0
	授業(*1)	25	0	25
	授業・自習	0	0	0
	その他(*2)	10	0	10
	合計	35	0	35
新宿キャンパス	自習	0	0	0
	授業(*1)	116	0	116
	授業・自習	0	0	0
	その他(*2)	31	50	81
	合計	147	50	197
東京ひなたやまキャンパス	自習	0	5	5
	授業(*1)	203	0	203
	授業・自習	0	0	0
	その他(*2)	56	0	56
	合計	259	5	264
総計	自習	137	140	277
	授業(*1)	840	12	852
	授業・自習	11	30	41
	その他(*2)	151	54	205
	合計	1,139	236	1,375

\*1 実習含む

\*2 学修相談、授業準備(教員)、就職活動、蔵書検索、その他多目的

データ提供元:情報システム部



## VII. 図書館

## 1. 図書館・室の職員数(2022年5月1日現在)

	職員数	内、司書資格 保持者
①専任	7	4
②臨時	1	1
③業務委託(町田)	17	13
④〃(多摩)	5	1
⑤〃(千駄ヶ谷)	8	3
⑥〃(新宿)	7	3
⑦〃(東京ひなたやま)	8	5

## 2. 施設(2022年5月1日現在)

## (1)面積

町田キャンパス 三到図書館

階数	面積(m <sup>2</sup> )
1	557.55 m <sup>2</sup>
2	271.80 m <sup>2</sup>
3	557.55 m <sup>2</sup>
4	271.80 m <sup>2</sup>
5	557.55 m <sup>2</sup>
6	271.80 m <sup>2</sup>
	2,488.05 m <sup>2</sup>

図書館分館 ※旧情報メディア室

階数	面積(m <sup>2</sup> )
1	77.60 m <sup>2</sup>
2	245.96 m <sup>2</sup>
	323.56 m <sup>2</sup>

多摩アカデミーヒルズ図書室(多摩キャンパス)

階数	面積(m <sup>2</sup> )
1	141.80 m <sup>2</sup>

千駄ヶ谷キャンパス図書室 ※2021年度より名称変更

階数	面積(m <sup>2</sup> )
B1	191.14 m <sup>2</sup>

ナレッジクラウド(新宿キャンパス)

階数	面積(m <sup>2</sup> )
1	342.69 m <sup>2</sup>

東京ひなたやまキャンパス芸術図書館

階数	面積(m <sup>2</sup> )
2	989.83 m <sup>2</sup>

合計	4,477.07 m <sup>2</sup>
----	-------------------------

## (2)閲覧座席数

図書館名	座席数	キャンパス
三到図書館等	701 席	町田
多摩アカデミーヒルズ図書室	31 席	多摩
千駄ヶ谷キャンパス図書室	48 席	千駄ヶ谷
ナレッジクラウド	84 席	新宿
東京ひなたやまキャンパス芸術図書館	155 席	ひなたやま
合計	1,019 席	

## (3)書架収容冊数

図書館名	収容冊数	キャンパス
三到図書館	258,111 冊	町田
分館	15,833 冊	
多摩アカデミーヒルズ図書室	4,875 冊	多摩
千駄ヶ谷キャンパス図書室	19,350 冊	四谷
ナレッジクラウド	- 冊	新宿
東京ひなたやまキャンパス芸術図書館	53,041 冊	ひなたやま

## 3. 図書・雑誌受入数

(1)受入資料:資産図書(2022.3.31現在)

和書						
資料種類	町田	多摩	千駄ヶ谷	新宿	ひなたやま	計
図書	7,415	371	531	0	902	9,219 冊
製本雑誌	533	0	0	0	5	538 冊
視聴覚資料						点
中国書						
資料種類	町田	多摩	千駄ヶ谷	新宿	ひなたやま	計
図書	140	0	1	0	9	150 冊
製本雑誌	88	0	0	0	0	88 冊
視聴覚資料						点
洋書						
資料種類	町田	多摩	千駄ヶ谷	新宿	ひなたやま	計
図書	518	40	60	0	83	701 冊
製本雑誌	263	0	0	0	0	263 冊
視聴覚資料						点
合計						
資料種類	町田	多摩	千駄ヶ谷	新宿	ひなたやま	計
図書	8,073	411	592	0	994	10,070 冊
製本雑誌	884	0	0	0	5	889 冊
視聴覚資料	394	0	0	0	0	394 点
	<b>9,351</b>	<b>411</b>	<b>592</b>	<b>0</b>	<b>999</b>	<b>11,353 冊(点)</b>

(2)受入資料:雑誌、新聞、紀要(2022.3.31現在)

和雑誌・新聞						
資料種類	町田	多摩	千駄ヶ谷	新宿	ひなたやま	計
雑誌	530	8	34	0	39	611 種
新聞	24	0	2	0	0	26 種
紀要	901	0	19	0	1	921 種

中国雑誌・新聞						
資料種類	町田	多摩	千駄ヶ谷	新宿	ひなたやま	計
雑誌	54	0	0	0	1	55 種
新聞	8	0	0	0	0	8 種
紀要	10	0	0	0	0	10 種

洋雑誌・新聞						
資料種類	町田	多摩	千駄ヶ谷	新宿	ひなたやま	計
雑誌	167	0	9	0	3	179 種
新聞	7	0	2	0	0	9 種
紀要	18	0	0	0	0	18 種

合計						
資料種類	町田	多摩	千駄ヶ谷	新宿	ひなたやま	計
雑誌	751	8	43	0	43	845 種
新聞	39	0	4	0	0	43 種
紀要	929	0	19	0	1	949 種
	<b>1,719</b>	<b>8</b>	<b>66</b>	<b>0</b>	<b>44</b>	<b>1,837 種</b>

## 4. 蔵書数

(1)資産図書蔵書数(2022.3.31現在)

和書						
資料種類	町田	多摩	千駄ヶ谷	新宿	ひなたやま	計
図書	332,541	4,658	12,675	0	15,715	365,589 冊
製本雑誌	37,714	0	54	0	1,466	39,234 冊
視聴覚資料						点
中国書						
資料種類	町田	多摩	千駄ヶ谷	新宿	ひなたやま	計
図書	34,037	0	63	0	624	34,724 冊
製本雑誌	4,842	0	0	0	14	4,856 冊
視聴覚資料						点
洋書						
資料種類	町田	多摩	千駄ヶ谷	新宿	ひなたやま	計
図書	129,716	1,360	2,995	0	3,477	137,548 冊
製本雑誌	26,817	0	23	0	61	26,901 冊
視聴覚資料						点
合計						
資料種類	町田	多摩	千駄ヶ谷	新宿	ひなたやま	計
図書	496,294	6,018	15,733	0	19,816	537,861 冊
製本雑誌	69,373	0	77	0	1,541	70,991 冊
視聴覚資料	15,586	0	58	0	2,804	18,448 点
	<b>581,253</b>	<b>6,018</b>	<b>15,868</b>	<b>0</b>	<b>24,161</b>	<b>627,300 冊(点)</b>

(2)所蔵雑誌・紀要タイトル数(2022.3.31現在)

資料種類	和雑誌・紀要					
	町田	多摩	千駄ヶ谷	新宿	ひなたやま	計
雑誌	1,552	7	42	0	59	1,660 種
紀要	1,223	0	15	0	0	1,238 種

資料種類	中国雑誌・紀要					
	町田	多摩	千駄ヶ谷	新宿	ひなたやま	計
雑誌	294	0	0	0	1	295 種
紀要	24	0	0	0	0	24 種

資料種類	洋雑誌・紀要					
	町田	多摩	千駄ヶ谷	新宿	ひなたやま	計
雑誌	1,034	0	19	0	7	1,060 種
紀要	19	0	0	0	0	19 種

資料種類	合計					
	町田	多摩	千駄ヶ谷	新宿	ひなたやま	計
雑誌	2,880	7	61	0	67	3,015 種
紀要	1,266	0	15	0	0	1,281 種
	<b>4,146</b>	<b>7</b>	<b>76</b>	<b>0</b>	<b>67</b>	<b>4,296 種</b>

※ナレッジクラウドは電子図書館機能を持つ学修空間のため、図書・雑誌の受入れも蔵書もない

(3)オンラインデータベース・電子ジャーナル種類数

データベース	25
電子ジャーナル	2,157

5. サービス状況

(1) 開館状況

図書館	年間開館日数
三到図書館	229
多摩キャンパス図書室	236
千駄ヶ谷キャンパス図書室	312
ナレッジクラウド	232
東京ひなたやま芸術図書館	236

(2) レファレンスサービス

キャンパス別	町田	多摩	千駄ヶ谷	新宿	ひなたやま	計
件数	249	52	25	317	184	827

(3) 図書館相互貸借業務

相互貸借	借受冊数	貸出冊数
	69	172
文献複写	取寄件数	提供件数
	554	458

(4) 図書館入館者数・貸出件数など

2021年度 図書館入館・貸出等

入館者数	町田	多摩	千駄ヶ谷	新宿	ひなたやま	計
リベラルアーツ学群	9,611	3	29	65	64	9,772
芸術文化学群	388	0	0	10	3,726	4,124
ビジネスマネジメント学群	102	80	37	15,926	1	16,146
健康福祉学群	1,787	0	0	69	3	1,859
グローバル・コミュニケーション学群	1,179	1	8	11	5	1,204
航空・マネジメント学群	18	351	0	1	0	370
<b>学群計</b>	<b>3,474</b>	<b>432</b>	<b>45</b>	<b>16,017</b>	<b>3,735</b>	<b>23,703</b>
大学院	326	1	346	136	1	810
<b>大学院計</b>	<b>326</b>	<b>1</b>	<b>346</b>	<b>136</b>	<b>1</b>	<b>810</b>
学群定員外	43	0	0	52	0	95
大学院定員外	0	0	4	0	0	4
<b>定員外学生計</b>	<b>43</b>	<b>0</b>	<b>4</b>	<b>52</b>	<b>0</b>	<b>99</b>
教職員	1,275	89	117	191	337	2,009
卒業生・オープンカレッジ他	58	0	5	4	7	74
地域開放	28	-	-	-	0	28
<b>教職員その他計</b>	<b>1,361</b>	<b>89</b>	<b>122</b>	<b>195</b>	<b>344</b>	<b>2,111</b>
学外(他大学教員など)	16	0	0	1	0	17
<b>総計</b>	<b>5,220</b>	<b>522</b>	<b>517</b>	<b>16,401</b>	<b>4,080</b>	<b>26,740</b>

図書貸出人数	図書					計
	町田	多摩	千駄ヶ谷	新宿	ひなたやま	
利用者所属						
リベラルアーツ学群	3,570	4	29	8	55	3,666
芸術文化学群	226	0	3	3	824	1,056
ビジネスマネジメント学群	132	29	1	262	5	429
健康福祉学群	517	3	4	1	1	526
グローバル・コミュニケーション学群	376	1	0	1	3	381
航空・マネジメント学群	19	78	0	0	0	97
学群計	1,270	111	8	267	833	2,489
学群定員外	16	3	0	0	0	19
<b>学群合計</b>	<b>1,286</b>	<b>114</b>	<b>8</b>	<b>267</b>	<b>833</b>	<b>2,508</b>
大学院	360	2	101	53	6	522
大学院通信教育課程	15	0	5	6	0	26
大学院計	375	2	106	59	6	548
大学院定員外	0	0	3	0	0	3
<b>大学院合計</b>	<b>375</b>	<b>2</b>	<b>109</b>	<b>59</b>	<b>6</b>	<b>551</b>
大学教員	550	30	35	53	132	800
職員	442	8	7	5	23	485
<b>教職員計</b>	<b>992</b>	<b>38</b>	<b>42</b>	<b>58</b>	<b>155</b>	<b>1,285</b>
日本語別科	0	0	0	0	0	0
孔子学院	0	0	0	0	0	0
オープン・カレッジ	0	0	0	0	0	0
地域開放	11	0	0	0	0	11
その他(卒業生、退職教職員等)	20	0	0	0	0	20
<b>総計</b>	<b>2,684</b>	<b>154</b>	<b>159</b>	<b>384</b>	<b>994</b>	<b>4,375</b>

図書貸出人数	雑誌					計
	町田	多摩	千駄ヶ谷	新宿	ひなたやま	
利用者所属						
リベラルアーツ学群	61	0	0	0	0	61
芸術文化学群	2	0	0	0	19	21
ビジネスマネジメント学群	1	7	0	1	0	9
健康福祉学群	1	0	0	0	0	1
グローバル・コミュニケーション学群	1	0	0	0	0	1
航空・マネジメント学群	0	9	0	0	0	9
学群計	5	16	0	1	19	41
学群定員外	0	0	0	0	0	0
<b>学群合計</b>	<b>5</b>	<b>16</b>	<b>0</b>	<b>1</b>	<b>19</b>	<b>41</b>
大学院	4	0	0	0	0	4
大学院通信教育課程	0	0	0	0	0	0
大学院計	4	0	0	0	0	4
大学院定員外	0	0	0	0	0	0
<b>大学院合計</b>	<b>4</b>	<b>0</b>	<b>0</b>	<b>0</b>	<b>0</b>	<b>4</b>
大学教員	26	0	0	0	3	29
職員	21	0	0	0	0	21
<b>教職員計</b>	<b>47</b>	<b>0</b>	<b>0</b>	<b>0</b>	<b>3</b>	<b>50</b>
日本語別科	0	0	0	0	0	0
孔子学院	0	0	0	0	0	0
オープン・カレッジ	0	0	0	0	0	0
地域開放	0	0	0	0	0	0
その他(卒業生、退職教職員等)	0	0	0	0	0	0
<b>総計</b>	<b>56</b>	<b>16</b>	<b>0</b>	<b>1</b>	<b>22</b>	<b>95</b>

図書貸出人数	視聴覚					計
	町田	多摩	千駄ヶ谷	新宿	ひなたやま	
利用者所属						
リベラルアーツ学群	157	0	0	0	0	157
芸術文化学群	8	0	0	0	48	56
ビジネスマネジメント学群	0	0	0	0	0	0
健康福祉学群	11	0	0	0	0	11
グローバル・コミュニケーション学群	20	0	0	0	0	20
航空・マネジメント学群	0	0	0	0	0	0
学群計	39	0	0	0	48	87
学群定員外	0	0	0	0	0	0
<b>学群合計</b>	<b>39</b>	<b>0</b>	<b>0</b>	<b>0</b>	<b>48</b>	<b>244</b>
大学院	25	0	0	0	0	25
大学院通信教育課程	0	0	0	0	0	0
大学院計	25	0	0	0	0	25
大学院定員外	0	0	0	0	0	0
<b>大学院合計</b>	<b>25</b>	<b>0</b>	<b>0</b>	<b>0</b>	<b>0</b>	<b>25</b>
大学教員	111	0	0	3	43	157
職員	38	0	0	0	1	39
<b>教職員計</b>	<b>149</b>	<b>0</b>	<b>0</b>	<b>3</b>	<b>44</b>	<b>196</b>
日本語別科	0	0	0	0	0	0
孔子学院	0	0	0	0	0	0
オープン・カレッジ	0	0	0	0	0	0
地域開放	0	0	0	0	0	0
その他(卒業生、退職教職員等)	3	0	0	0	0	3
<b>総計</b>	<b>216</b>	<b>0</b>	<b>0</b>	<b>3</b>	<b>92</b>	<b>468</b>

所属	合計					総計
	町田	多摩	千駄ヶ谷	新宿	ひなたやま	
リベラルアーツ学群	3,788	4	29	8	55	3,884
芸術文化学群	236	0	3	3	891	1,133
ビジネスマネジメント学群	133	36	1	263	5	438
健康福祉学群	529	3	4	1	1	538
グローバル・コミュニケーション学群	397	1	0	1	3	402
航空・マネジメント学群	19	87	0	0	0	106
学群計	1,314	127	8	268	900	2,617
学群定員外	16	3	0	0	0	19
学群合計	1,330	130	8	268	900	2,636
大学院	389	2	101	53	6	551
大学院通信教育課程	15	0	5	6	0	26
大学院計	404	2	106	59	6	577
大学院定員外	0	0	3	0	0	3
大学院合計	404	2	109	59	6	580
大学教員	687	30	35	56	178	986
職員	501	8	7	5	24	545
教職員計	1,188	38	42	61	202	1,531
日本語別科	0	0	0	0	0	0
孔子学院	0	0	0	0	0	0
オープン・カレッジ	0	0	0	0	0	0
地域開放	11	0	0	0	0	11
その他(卒業生、退職教職員等)	23	0	0	0	0	23
総計	2,956	170	159	388	1,108	4,781

(4)-3 貸出冊(点)数

利用者所属	図書					計
	町田	多摩	千駄ヶ谷	新宿	ひなたやま	
リベラルアーツ学群	8,724	4	3	15	104	8,850
芸術文化学群	509	0	4	5	1,698	2,216
ビジネスマネジメント学群	340	67	45	461	3	916
健康福祉学群	1,174	6	3	1	3	1,187
グローバル・コミュニケーション学群	853	2	0	1	4	860
航空・マネジメント学群	28	119	0	0	0	147
学群計	2,904	194	52	468	1,708	5,326
学群定員外	29	4	0	0	0	33
学群合計	2,933	198	52	468	1,708	5,359
大学院	1,076	4	260	116	7	1,463
大学院通信教育課程	184	0	21	7	0	212
大学院計	1,260	4	281	123	7	1,675
大学院定員外	0	0	5	1	0	6
大学院合計	1,260	4	286	124	7	1,681
大学教員	1,805	54	74	114	336	2,383
職員	1,057	9	7	5	32	1,110
教職員計	2,862	63	81	119	368	3,493
日本語別科	0	0	0	0	0	0
孔子学院	0	0	0	0	0	0
オープン・カレッジ	0	0	0	0	0	0
地域開放	13	0	0	0	0	13
その他(卒業生、退職教職員等)	54	0	0	0	0	54
総計	7,122	265	419	711	2,083	10,600

利用者所属	雑誌					計
	町田	多摩	千駄ヶ谷	新宿	ひなたやま	
リベラルアーツ学群	108	0	0	0	0	108
芸術文化学群	4	0	0	0	25	29
ビジネスマネジメント学群	4	16	0	3	0	23
健康福祉学群	5	0	0	0	0	5
グローバル・コミュニケーション学群	1	0	0	0	0	1
航空・マネジメント学群	0	18	0	0	0	18
学群計	14	34	0	3	25	76
学群定員外	0	0	0	0	0	0
学群合計	14	34	0	3	25	76
大学院	6	0	0	0	0	6
大学院通信教育課程	0	0	0	0	0	0
大学院計	6	0	0	0	0	6
大学院定員外	0	0	0	0	0	0
大学院合計	6	0	0	0	0	6
大学教員	80	0	0	0	8	88
職員	41	0	0	0	0	41
教職員計	121	0	0	0	8	129
日本語別科	0	0	0	0	0	0
孔子学院	0	0	0	0	0	0
オープン・カレッジ	0	0	0	0	0	0
地域開放	0	0	0	0	0	0
その他(卒業生、退職教職員等)	0	0	0	0	0	0
総計	141	34	0	3	33	211

図書貸出冊(点)数	視聴覚資料					計
	町田	多摩	千駄ヶ谷	新宿	ひなたやま	
利用者所属						
リベラルアーツ学群	290	0	0	0	0	290
芸術文化学群	20	0	0	0	65	85
ビジネスマネジメント学群	0	0	0	0	0	0
健康福祉学群	18	0	0	0	0	18
グローバル・コミュニケーション学群	41	0	0	0	0	41
航空・マネジメント学群	0	0	0	0	0	0
<b>学群計</b>	<b>79</b>	<b>0</b>	<b>0</b>	<b>0</b>	<b>65</b>	<b>144</b>
学群定員外	0	0	0	0	0	0
<b>学群合計</b>	<b>79</b>	<b>0</b>	<b>0</b>	<b>0</b>	<b>65</b>	<b>144</b>
大学院	43	0	0	0	8	51
大学院通信教育課程	0	0	0	0	0	0
<b>大学院計</b>	<b>43</b>	<b>0</b>	<b>0</b>	<b>0</b>	<b>8</b>	<b>51</b>
大学院定員外	0	0	0	0	0	0
<b>大学院合計</b>	<b>43</b>	<b>0</b>	<b>0</b>	<b>0</b>	<b>8</b>	<b>51</b>
大学教員	260	0	0	3	69	332
職員	55	0	0	0	1	56
<b>教職員計</b>	<b>315</b>	<b>0</b>	<b>0</b>	<b>3</b>	<b>70</b>	<b>388</b>
日本語別科	0	0	0	0	0	0
孔子学院	0	0	0	0	0	0
オープン・カレッジ	0	0	0	0	0	0
地域開放	0	0	0	0	0	0
その他(卒業生、退職教職員等)	0	0	0	0	0	0
<b>総計</b>	<b>437</b>	<b>0</b>	<b>0</b>	<b>3</b>	<b>143</b>	<b>583</b>

図書貸出冊(点)数	合計					総計
	町田	多摩	千駄ヶ谷	新宿	ひなたやま	
利用者所属						
リベラルアーツ学群	9,122	4	3	15	104	9,248
芸術文化学群	533	0	4	5	1,788	2,330
ビジネスマネジメント学群	344	83	45	464	3	939
健康福祉学群	1,197	6	3	1	3	1,210
グローバル・コミュニケーション学群	895	2	0	1	4	902
航空・マネジメント学群	28	137	0	0	0	165
<b>学群計</b>	<b>12,119</b>	<b>232</b>	<b>55</b>	<b>486</b>	<b>1,902</b>	<b>14,794</b>
学群定員外	29	4	0	0	0	33
<b>学群合計</b>	<b>12,148</b>	<b>236</b>	<b>55</b>	<b>486</b>	<b>1,902</b>	<b>14,827</b>
大学院	1,125	4	260	116	15	1,520
大学院通信教育課程	184	0	21	7	0	212
<b>大学院計</b>	<b>1,309</b>	<b>4</b>	<b>281</b>	<b>123</b>	<b>15</b>	<b>1,732</b>
大学院定員外	0	0	5	1	0	6
<b>大学院合計</b>	<b>1,309</b>	<b>4</b>	<b>286</b>	<b>124</b>	<b>15</b>	<b>1,738</b>
大学教員	2,145	54	74	117	413	2,803
職員	1,153	9	7	5	33	1,207
<b>教職員計</b>	<b>3,298</b>	<b>63</b>	<b>81</b>	<b>122</b>	<b>446</b>	<b>4,010</b>
日本語別科	0	0	0	0	0	0
孔子学院	0	0	0	0	0	0
オープン・カレッジ	0	0	0	0	0	0
地域開放	13	0	0	0	0	13
その他(卒業生、退職教職員等)	54	0	0	0	0	54
<b>総計</b>	<b>18,131</b>	<b>307</b>	<b>703</b>	<b>855</b>	<b>2,378</b>	<b>22,374</b>

#### 6. 図書館オリエンテーション・ガイダンス実施状況(2021年度)

実施種別	実施件数	延べ受講人数	備考
オリエンテーション内実施	12	1769	オンラインにて開催
授業内にて実施	72	1158	オンラインにて開催
図書館オリジナルプログラム	6	74	オンラインにて開催

Ⅷ. 学生生活

1. 主な奨学金の支給状況(2021年度)

奨学金の名称	学内・学外	給付・貸与	支給対象学生数(A)	申請可能な学生数(2021.5.1時点)(B)	在籍学生数に対する比率 A/B*100	支給総額(C)	1件当たり支給年額 C/A
協定校奨学金(学群)(学納金分)	学内	給付(減免)	5	7	71.43	3,692,000	738,400
協定校奨学金(学群)(学習奨励金)	学内	給付	4	5	80.00	1,200,000	300,000
グローバル人材育成奨学金(学群)	学内	給付(減免)	18	20	90.00	4,149,000	230,500
学面事人奨学金(学群)	学内	給付(減免)	6	6	100.00	1,018,000	169,667
学面事人奨学金(大学院)	学内	給付(減免)	11	13	84.62	3,064,500	278,591
私費留学生奨学金(学群・留学生)	学内	給付(減免)	17	21	80.95	6,199,500	364,676
私費留学生奨学金(大学院・留学生)	学内	給付(減免)	24	25	96.00	6,550,500	272,938
学業優秀者奨学金(学群)	学内	給付	62	9983	0.62	11,800,000	190,323
アスリート人材育成奨学金(学群)	学内	給付	28	28	100.00	16,251,000	580,393
アスリート人材育成奨学金(特別枠)	学内	給付(減免・他)	1	1	100.00	2,488,000	2,488,000
外国人留学生学修奨励奨学金(学群)	学内	給付	17	585	2.91	6,060,000	356,471
外国人留学生学修奨励奨学金(大学院)	学内	給付	5	113	4.42	1,560,000	312,000
学群奨学金	学内	給付	4	9983	0.04	400,000	100,000
研究科奨学金	学内	給付	0	272	0.00	0	-
緊急経済支援5万円給付金(学群)	学内	給付	374	9983	3.75	19,850,000	53,075
緊急経済支援5万円給付金(大学院)	学内	給付	25	272	9.19	1,250,000	50,000
緊急経済支援15万円給付金(学群)	学内	給付	94	9983	0.94	14,100,000	150,000
緊急経済支援15万円給付金(大学院)	学内	給付	5	272	1.84	750,000	150,000
学業継続奨学金(学群)	学内	給付(減免)	45	9,983	0.45	13,140,000	292,000
		貸与(減免)	3	9,983	0.03	900,000	300,000
学業継続奨学金(大学院)	学内	給付(減免)	3	272	1.10	900,000	300,000
		貸与(減免)	0	272	0.00	0	-
緊急特別奨学金(学群)	学内	給付(減免)	1	9,983	0.01	300,000	300,000
緊急特別奨学金(大学院)	学内	給付(減免)	1	272	0.37	300,000	300,000
桜美林大学機織土美成奨学金(学群)	学内	給付(減免)	74	74	100.00	37,000,000	500,000
文部科学省外国人留学生学習奨励費12ヶ月(学群・留学生)	学外	給付	6	585	1.03	3,456,000	576,000
文部科学省外国人留学生学習奨励費6ヶ月(学群・留学生)	学外	給付	15	585	2.56	4,320,000	288,000
文部科学省外国人留学生学習奨励費12ヶ月(大学院・留学生)	学外	給付	1	113	0.88	576,000	576,000
文部科学省外国人留学生学習奨励費6ヶ月(大学院・留学生)	学外	給付	6	113	5.31	1,728,000	288,000
公益財団法人 日本国際教育支援協会 JEES 日能奨学金(学群・留学生)	学外	給付	1	585	0.17	600,000	600,000
公益財団法人 ローリー・米山記念奨学会(学群・留学生)	学外	給付	1	585	0.17	1,200,000	1,200,000
(独)日本学生支援機構 給付奨学金(学群)	学外	給付	780	9398	8.30	364,111,000	466,809
(独)日本学生支援機構 第一種奨学金(学群)	学外	貸与	983	9398	10.46	569,919,000	579,775
(独)日本学生支援機構 第二種奨学金(学群)	学外	貸与	2,122	9398	22.58	1,890,860,000	891,074
(独)日本学生支援機構 第一種奨学金(大学院)	学外	貸与	10	159	6.29	9,384,000	938,400
(独)日本学生支援機構 第二種奨学金(大学院)	学外	貸与	5	159	3.14	4,760,000	952,000

[注] 1 当該奨学金が学群学生のみを対象とする場合は、「在籍学生総数」欄には学群学生の在籍学生総数を、大学院学生のみを対象とする場合は、大学院の在籍学生総数を記載。日本人対象、留学生対象の場合も同様。  
 2 学生数は、基本的に2021.5.1現在の数を使用。  
 3 (独)日本学生支援機構奨学金は、日本人学生が対象。  
 4 (独)日本学生支援機構奨学金の人数と金額は、2021年度実績。  
 5 大使館推薦及び国内推薦は学外(文部科学省)負担、大学推薦は学内負担。

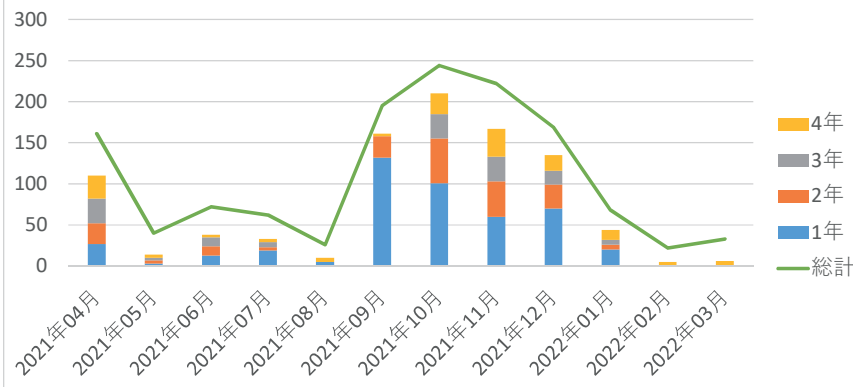
2.保健衛生支援室利用状況(2021年度)

①町田キャンパス

※学年別

データの個数, 学年						
来室 (年月)	1年	2年	3年	4年	その他	総計
2021年04月	27	25	30	28	51	161
2021年05月	3	4	3	4	26	40
2021年06月	13	11	11	3	34	72
2021年07月	19	4	6	4	29	62
2021年08月	5	0	0	5	16	26
2021年09月	132	26	0	3	34	195
2021年10月	101	54	30	25	34	244
2021年11月	60	43	30	34	55	222
2021年12月	70	29	17	19	34	169
2022年01月	20	6	6	12	24	68
2022年02月	0	1	0	4	17	22
2022年03月	0	0	1	5	27	33
総計	450	203	134	146	381	1314

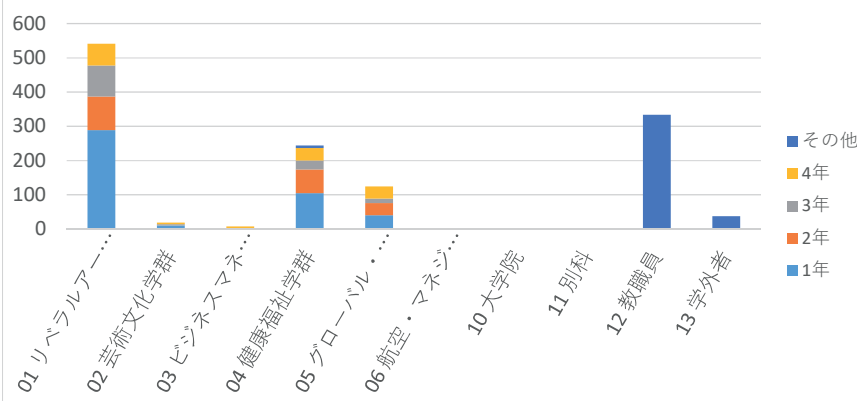
学年別利用数月推移 (その他除く)



※身分種別

データの個数, 学年						
身分種	1年	2年	3年	4年	その他	総計
01 リベラルアーツ学群	289	98	91	63	0	541
02 芸術文化学群	10	0	4	5	0	19
03 ビジネスマネジメント学群	3	0	0	5	0	8
04 健康福祉学群	105	69	26	37	7	244
05 グローバル・コミュニケーション学群	40	36	13	36	0	125
06 航空・マネジメント学群	2	0	0	0	0	2
10 大学院	1	0	0	0	0	1
11 別科	0	0	0	0	3	3
12 教職員	0	0	0	0	334	334
13 学外者	0	0	0	0	37	37
総計	450	203	134	146	381	1314

身分種別利用件数

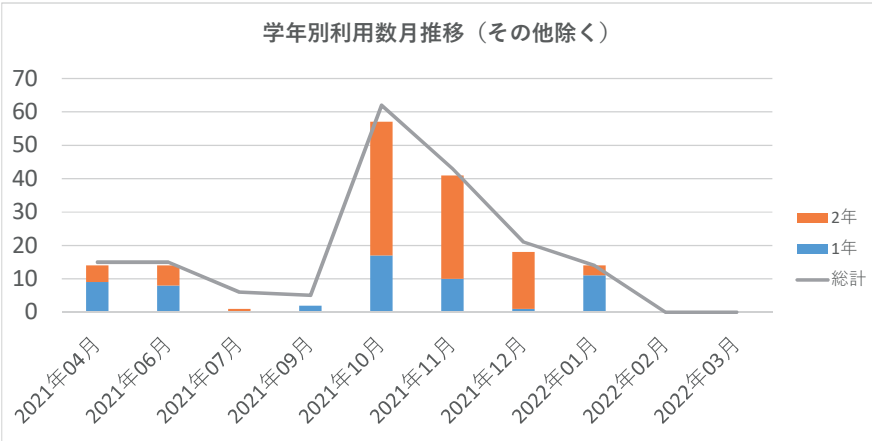




③多摩キャンパス

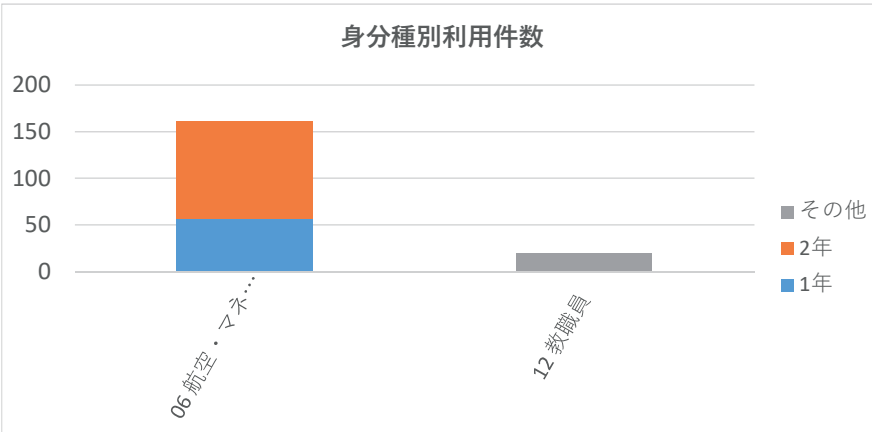
※学年別

データの個数, 学年				
来室 (年月)	1年	2年	その他	総計
2021年04月	9	5	1	15
2021年06月	8	6	1	15
2021年07月	0	1	5	6
2021年09月	2	0	3	5
2021年10月	17	40	5	62
2021年11月	10	31	2	43
2021年12月	1	17	3	21
2022年01月	11	3	0	14
2022年02月	0	0	0	0
2022年03月	0	0	0	0
総計	58	103	20	181



※身分種別

データの個数, 学年				
身分種	1年	2年	その他	総計
06 航空・マネジメント学群	58	103	0	161
12 教職員	0	0	20	20
総計	58	103	20	181

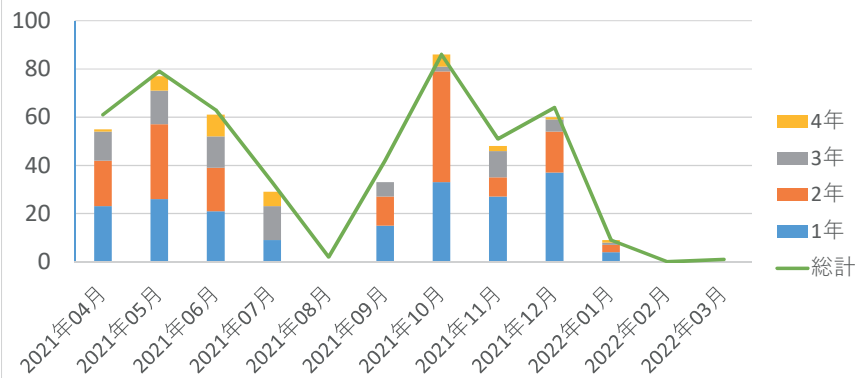


③新宿キャンパス

※学年別

データの個数, 学年						
来室 (年月)	1年	2年	3年	4年	その他	総計
2021年04月	23	19	12	1	6	61
2021年05月	26	31	14	6	2	79
2021年06月	21	18	13	9	2	63
2021年07月	9	0	14	6	4	33
2021年08月	0	0	0	0	2	2
2021年09月	15	12	6	0	9	42
2021年10月	33	46	2	5	0	86
2021年11月	27	8	11	2	3	51
2021年12月	37	17	5	1	4	64
2022年01月	4	3	1	1	0	9
2022年02月	0	0	0	0	0	0
2022年03月	0	0	0	0	1	1
総計	195	154	78	31	33	491

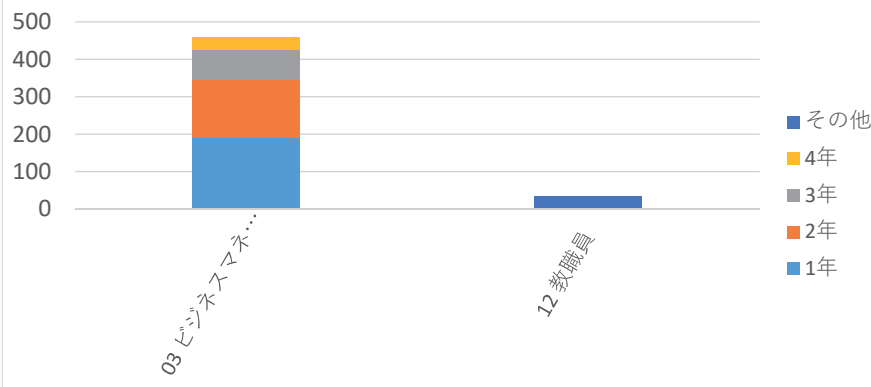
学年別利用数月推移 (その他除く)



※身分種別

データの個数, 学年						
身分種	1年	2年	3年	4年	その他	総計
03 ビジネスマネジメント学群	195	154	78	31	0	458
12 教職員	0	0	0	0	33	32
総計	195	154	78	31	32	490

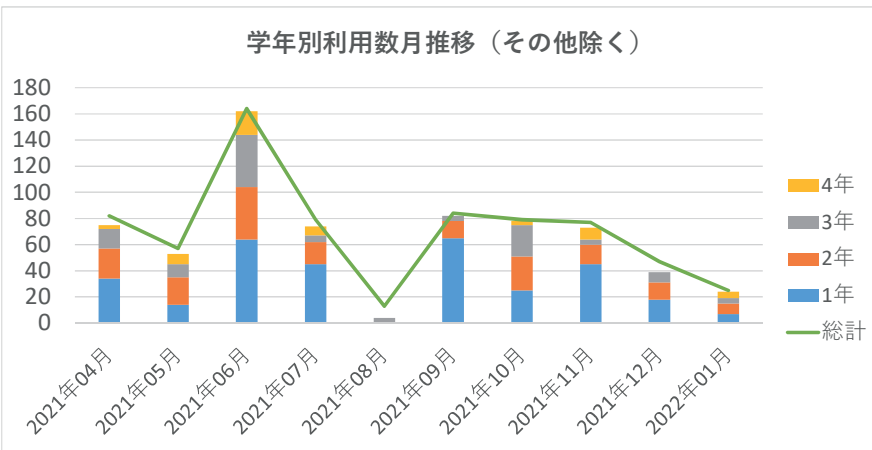
身分種別利用件数



④東京ひなたやまキャンパス

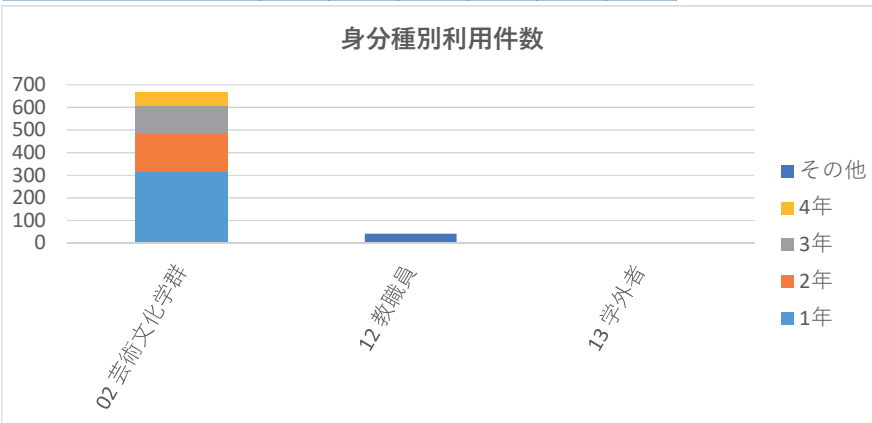
※学年別

データの個数, 学年						
来室 (年月)	1年	2年	3年	4年	その他	総計
2021年04月	34	23	15	3	7	82
2021年05月	14	21	10	8	4	57
2021年06月	64	40	40	18	2	164
2021年07月	45	17	5	7	5	79
2021年08月	0	0	4	0	9	13
2021年09月	65	13	4	0	2	84
2021年10月	25	26	24	3	1	79
2021年11月	45	15	4	9	4	77
2021年12月	18	13	8	0	8	47
2022年01月	7	8	4	5	1	25
2022年02月	0	0	0	0	0	0
2022年03月	0	0	0	0	0	0
総計	317	176	118	53	43	707



※身分種別

データの個数, 学年						
身分種	1年	2年	3年	4年	その他	総計
02 芸術文化学群	317	176	118	53	0	664
12 教職員	0	0	0	0	41	41
13 学外者	0	0	0	0	2	2
総計	317	176	118	53	43	707



データ提供元：学生支援担当

## 3.学生相談室利用状況(2021年度)

学生相談 延べ利用者件数(2021年度4月～3月)

所属		1年		2年		3年		4年		男女別合計		合計
		男	女	男	女	男	女	男	女	男	女	
学群	リベラルアーツ学群	75	191	74	127	50	238	153	324	352	880	1,232
	芸術文化学群	12	94	0	125	29	85	0	100	41	404	445
	ビジネスマネジメント学群	61	121	8	34	26	87	130	60	225	302	527
	健康福祉学群	9	42	7	82	49	70	42	11	107	205	312
	グローバル・コミュニケーション学群	0	32	1	26	17	27	0	9	18	94	112
	航空・マネジメント学群	0	0	19	9	0	0	0	0	19	9	28
大学院		0	0	0	57	0	0	0	0	0	57	57
小計(A)		157	480	109	460	171	507	325	504	762	1,951	2,713
関係者等	教員									68	79	147
	職員									172	240	412
	保護者									48	157	205
	卒業生									3	0	3
	RJ留学生									0	0	0
その他 <sup>註</sup>										44	45	89
小計(B)										335	521	856
合計(A+B)										1,097	2,472	3,569

註 「その他」には、科目等履修生、別科生、短期留学生、入学予定者、学外医療関係者、匿名相談者が含まれる。

4. 同窓生数

2022年5月1日現在

区分	学部・学群・専攻	学科	2021年度卒	累計	備考
短大		英語英文科	0	12,880	1951～2006年度卒
		家政科	0	5,580	1956～1989年度卒
		生活文化学科	0	2,364	1990～2001年度卒
大学	文学部	英語英米文学科	0	6,984	1968～2012年度卒
		中国語中国文学科	0	3,322	1969～2011年度卒
		言語コミュニケーション学科	0	919	2003～2014年度卒
		健康心理学科	0	905	2003～2012年度卒
		総合文化学科	0	645	2003～2010年度卒
	経済学部	経済学科	0	8,898	1971～2012年度卒
		商学科	0	5,506	1975～2002年度卒
	国際学部	国際学科	0	4,756	1992～2012年度卒
	経営政策学部	ビジネスマネジメント学科	0	4,275	2000～2010年度卒
	芸術文化学群		330	3,242	2007年度卒～
	健康福祉学群		264	2,846	2008年度卒～
	ビジネスマネジメント学群		475	5,934	2008年度卒～
	リベラルアーツ学群		915	11,420	2009年度卒～
	グローバル・コミュニケーション学群		248	605	2019年度卒～
大学院	修士課程 大学アドミニストレーション研究科		22	604	2005年度卒～
	博士前期課程 老年学研究科		22	299	2003年度卒～
	博士後期課程 老年学研究科		4	41	2006年度卒～
	博士前期課程 国際学専攻		2	351	2005年度卒～
	修士課程 国際協力専攻		2	45	2010年度卒～
	博士後期課程 国際人文社会科学専攻		3	22	2011年度卒～
	修士課程 経営学研究科		35	380	2010年度卒～
	修士課程 言語教育研究科		13	419	2002年度卒～
	修士課程 心理学研究科		18	228	2010年度卒～
	修士課程 人間科学専攻		0	183	2003～2009年度卒
	博士前期課程 国際関係専攻		0	363	1994～2006年度卒
	博士後期課程 国際関係専攻		0	55	1997～2012年度卒
	博士前期課程 環太平洋地域文化専攻		0	128	1994～2006年度卒
	博士後期課程 環太平洋地域文化専攻		0	34	1996～2012年度卒
高等学校		405	25,434	1949年度卒～	
中学校		218	8,575	1947年度卒～	
女学校		0	35	1948年度卒	
英文専攻科		0	22	1948～1950年度卒	
洋裁科		0	45	1949～1951年度卒	
	計		2,976	118,344	

データ提供元: 同窓会事務室

## 5.都道府県別同窓生数

2022年5月1日現在

都道府県名	在住者数	都道府県名	在住者数
北海道	466	大阪府	231
青森県	300	兵庫県	194
岩手県	244	奈良県	36
宮城県	306	和歌山県	51
秋田県	239	鳥取県	55
山形県	250	島根県	56
福島県	641	岡山県	82
茨城県	1,149	広島県	212
栃木県	748	山口県	92
群馬県	997	徳島県	39
埼玉県	2,325	香川県	71
千葉県	2,088	愛媛県	90
東京都	18,052	高知県	89
神奈川県	26,573	福岡県	236
山梨県	879	佐賀県	52
長野県	1,214	長崎県	61
新潟県	861	熊本県	138
富山県	215	大分県	69
石川県	150	宮崎県	88
福井県	60	鹿児島県	134
岐阜県	96	沖縄県	495
静岡県	1,743		
愛知県	361		
三重県	104		
滋賀県	85		
京都府	97		
		合 計	62,814

\* 現在の住所による分類

データ提供元:同窓会事務室

## IX. 学園の財務状況

### 1. 資金収支計算書

### 2. 事業活動収支計算書

### 3. 貸借対照表

データ提供元: 経理部

### 4. 寄付金の状況

データ提供元: 募金室

## 資金収支計算書

令和 3年4月 1日 から  
令和 4年3月31日 まで

(単位 円)

収入の部			
科目	予算	決算	差異
学生生徒等納付金収入	( 14,659,491,000 )	( 14,540,416,565 )	( 119,074,435 )
授業料収入	10,480,532,000	10,274,461,100	206,070,900
入学金収入	342,560,000	433,175,000	△ 90,615,000
実験実習料収入	184,625,000	138,654,000	45,971,000
施設設備資金収入	3,115,640,000	3,118,847,375	△ 3,207,375
教育充実費収入	536,134,000	538,047,500	△ 1,913,500
施設等利用給付費収入	0	37,231,590	△ 37,231,590
手数料収入	( 502,043,200 )	( 345,098,278 )	( 156,944,922 )
入学検定料収入	489,718,200	333,856,000	155,862,200
証明手数料収入	5,955,000	5,001,722	953,278
大学入試センター試験実施手数料収入	6,370,000	6,240,556	129,444
寄付金収入	( 113,700,000 )	( 56,109,176 )	( 57,590,824 )
特別寄付金収入	100,000,000	55,876,070	44,123,930
一般寄付金収入	13,700,000	233,106	13,466,894
補助金収入	( 1,322,673,000 )	( 2,049,487,999 )	( △ 726,814,999 )
国庫補助金収入	733,660,000	1,380,343,396	△ 646,683,396
地方公共団体補助金収入	548,765,000	595,258,153	△ 46,493,153
学術研究振興資金収入	0	400,000	△ 400,000
東京都私学財団補助金収入	40,248,000	73,486,450	△ 33,238,450
資産売却収入	( 0 )	( 422,900,000 )	( △ 422,900,000 )
施設売却収入	0	422,900,000	△ 422,900,000
付随事業・収益事業収入	( 716,412,000 )	( 417,085,870 )	( 299,326,130 )
補助活動収入	329,920,000	190,749,470	139,170,530
受託事業収入	0	20,522,305	△ 20,522,305
公開講座収入	112,352,000	22,917,142	89,434,858
免許状更新講習料収入	151,200,000	160,834,472	△ 9,634,472
施設等利用給付費収入	0	789,800	△ 789,800
その他の事業収入	122,940,000	21,272,681	101,667,319
受取利息・配当金収入	( 35,130,000 )	( 41,989,487 )	( △ 6,859,487 )
第3号基本金引当特定資産運用収入	18,456,000	22,316,390	△ 3,860,390
その他の受取利息・配当金収入	16,674,000	19,673,097	△ 2,999,097
雑収入	( 231,045,033 )	( 259,773,911 )	( △ 28,728,878 )
施設設備利用料収入	27,410,000	54,676,877	△ 27,266,877
私立大学退職金財団交付金収入	125,951,805	118,879,000	7,072,805
東京都私学財団交付金収入	18,609,458	24,854,000	△ 6,244,542
入学案内書頒布収入	342,000	198,000	144,000
過年度修正収入	0	20,961,331	△ 20,961,331
その他の雑収入	58,731,770	40,204,703	18,527,067



科 目	予 算	決 算	差 異
借入金等収入	( 3,500,000,000 )	( 4,300,200,000 )	( △ 800,200,000 )
長期借入金収入	3,500,000,000	3,500,200,000	△ 200,000
短期借入金収入	0	800,000,000	△ 800,000,000
前受金収入	( 2,405,676,000 )	( 2,418,655,790 )	( △ 12,979,790 )
授業料前受金収入	1,452,950,000	1,414,558,000	38,392,000
入学金前受金収入	330,490,000	433,600,000	△ 103,110,000
実験実習料前受金収入	25,500,000	26,368,000	△ 868,000
施設設備資金前受金収入	436,460,000	442,486,000	△ 6,026,000
教育充実費前受金収入	67,800,000	71,565,000	△ 3,765,000
補助活動前受金収入	65,330,000	16,380,000	48,950,000
公開講座前受金収入	14,358,000	4,581,160	9,776,840
免許状更新講習料前受金収入	6,099,000	2,764,800	3,334,200
その他の前受金収入	6,689,000	6,352,830	336,170
その他の収入	( 549,723,086 )	( 1,624,376,296 )	( △ 1,074,653,210 )
大学施設整備引当特定資産取崩収入	0	1,000,000,000	△ 1,000,000,000
前期末未収入金収入	544,468,086	541,252,649	3,215,437
貸付金回収収入	5,255,000	2,204,800	3,050,200
預り金収入	0	80,148,847	△ 80,148,847
仮払金収入	0	770,000	△ 770,000
資金収入調整勘定	( △ 2,620,515,028 )	( △ 2,739,259,773 )	( 118,744,745 )
期末未収入金	△ 286,922,000	△ 405,666,745	118,744,745
前期末前受金	△ 2,333,593,028	△ 2,333,593,028	0
前年度繰越支払資金	7,813,710,434	7,813,710,434	
収入の部合計	29,229,088,725	31,550,544,033	△ 2,321,455,308

(単位 円)

支出の部			
科 目	予 算	決 算	差 異
人件費支出	( 8,544,135,739 )	( 8,298,310,613 )	( 245,825,126 )
教員人件費支出	6,137,796,735	5,954,458,841	183,337,894
職員人件費支出	2,153,375,960	2,028,612,392	124,763,568
役員報酬支出	72,261,465	75,307,325	△ 3,045,860
退職金支出	180,701,579	239,932,055	△ 59,230,476
教育研究経費支出	( 4,657,658,309 )	( 4,369,599,925 )	( 288,058,384 )
消耗品費支出	313,359,700	327,034,854	△ 13,675,154
光熱水費支出	319,735,000	301,452,241	18,282,759
旅費交通費支出	189,148,874	36,829,886	152,318,988
奨学費支出	340,068,000	603,333,797	△ 263,265,797
通信運搬費支出	78,946,088	62,222,449	16,723,639
印刷製本費支出	81,562,268	43,975,210	37,587,058
出版物費支出	147,134,045	138,624,695	8,509,350
修繕費支出	106,662,150	122,878,410	△ 16,216,260
建物取壊し費支出	100,000,000	6,490,000	93,510,000
損害保険料支出	32,750,100	29,145,863	3,604,237
賃借料支出	365,591,200	306,529,743	59,061,457
公租公課支出	566,840	1,208,550	△ 641,710
諸会費支出	41,120,150	37,257,245	3,862,905
会議費支出	2,452,000	2,843,356	△ 391,356
報酬・委託・手数料支出	2,466,047,336	2,309,932,884	156,114,452
広報費支出	6,090,000	2,970,559	3,119,441
雑費支出	66,424,558	36,870,183	29,554,375
管理経費支出	( 2,172,189,710 )	( 1,770,518,197 )	( 401,671,513 )
消耗品費支出	166,547,679	45,093,265	121,454,414
光熱水費支出	62,465,000	34,691,006	27,773,994
旅費交通費支出	49,485,968	12,541,220	36,944,748
通信運搬費支出	29,219,124	14,785,823	14,433,301
印刷製本費支出	127,352,200	90,771,087	36,581,113
出版物費支出	2,827,688	2,178,046	649,642
修繕費支出	53,410,000	24,914,359	28,495,641
建物取壊し費支出	6,500,000	4,466,000	2,034,000
損害保険料支出	4,508,090	3,321,350	1,186,740
賃借料支出	50,441,833	42,225,991	8,215,842
公租公課支出	17,318,600	35,342,779	△ 18,024,179
諸会費支出	12,681,840	4,816,736	7,865,104
会議費支出	8,898,268	1,098,488	7,799,780
報酬・委託・手数料支出	947,288,476	945,801,458	1,487,018
広報費支出	403,732,720	257,978,024	145,754,696
雑費支出	44,320,224	14,962,859	29,357,365
福利費支出	1,405,000	3,133,504	△ 1,728,504
渉外費支出	1,687,000	659,398	1,027,602
和解金支出	0	3,000,000	△ 3,000,000
私立大学等経常費補助金返還金支出	0	1,144,000	△ 1,144,000
補助活動支出	182,100,000	213,368,756	△ 31,268,756
過年度修正支出	0	14,224,048	△ 14,224,048

科 目	予 算	決 算	差 異
借入金等利息支出	( 200,498,786 )	( 270,631,196 )	( △ 70,132,410 )
借入金利息支出	197,581,286	266,306,196	△ 68,724,910
学校債利息支出	2,917,500	4,325,000	△ 1,407,500
借入金等返済支出	( 3,185,130,000 )	( 3,985,730,000 )	( △ 800,600,000 )
借入金返済支出	2,898,130,000	3,698,730,000	△ 800,600,000
学校債返済支出	287,000,000	287,000,000	0
施設関係支出	( 4,943,380,000 )	( 4,708,903,720 )	( 234,476,280 )
土地支出	51,500,000	0	51,500,000
建物支出	2,857,100,000	2,691,642,237	165,457,763
構築物支出	323,070,000	417,148,583	△ 94,078,583
建設仮勘定支出	1,711,710,000	1,599,300,000	112,410,000
施設利用権支出	0	812,900	△ 812,900
設備関係支出	( 697,491,858 )	( 538,856,310 )	( 158,635,548 )
教育研究用機器備品支出	527,195,458	381,768,681	145,426,777
管理用機器備品支出	61,080,000	27,896,138	33,183,862
図書支出	57,450,000	60,838,591	△ 3,388,591
車両支出	0	26,180,000	△ 26,180,000
ソフトウェア支出	51,766,400	42,172,900	9,593,500
資産運用支出	( 0 )	( 1,094,574,027 )	( △ 1,094,574,027 )
有価証券購入支出	0	20,000,400	△ 20,000,400
退職給与引当特定資産繰入支出	0	66,682,777	△ 66,682,777
中高講堂等建設引当特定資産繰入支出	0	1,000,000,000	△ 1,000,000,000
奨学金基金(寄付金)引当特定資産繰入支出	0	7,890,850	△ 7,890,850
その他の支出	( 866,123,152 )	( 872,482,836 )	( △ 6,359,684 )
貸付金支払支出	0	1,100,000	△ 1,100,000
前期末未払金支払支出	837,222,152	837,222,152	0
前払金支払支出	28,901,000	34,160,684	△ 5,259,684
[ 予 備 費 ]	( 25,000,000 )		0
	0		
資金支出調整勘定	( △ 1,202,973,574 )	( △ 893,730,356 )	( △ 309,243,218 )
期 末 未 払 金	△ 1,156,217,000	△ 846,973,782	△ 309,243,218
前 期 末 前 払 金	△ 46,756,574	△ 46,756,574	0
翌年度繰越支払資金	5,165,454,745	6,534,667,565	△ 1,369,212,820
支出の部合計	29,229,088,725	31,550,544,033	△ 2,321,455,308

(注)予備費の振替科目及び金額(単位 円)

教育研究経費支出	( 25,000,000 )
消耗品費支出	25,000,000

## 事業活動収支計算書

令和3年4月1日から  
令和4年3月31日まで

(単位 円)

科目	予算	決算	差異
学生生徒等納付金	( 14,659,491,000 )	( 14,540,416,565 )	( 119,074,435 )
授業料	10,480,532,000	10,274,461,100	206,070,900
入学金	342,560,000	433,175,000	△ 90,615,000
実験実習料	184,625,000	138,654,000	45,971,000
施設設備資金	3,115,640,000	3,118,847,375	△ 3,207,375
教育充実費	536,134,000	538,047,500	△ 1,913,500
施設等利用給付費収入	0	37,231,590	△ 37,231,590
手数料	( 502,043,200 )	( 345,098,278 )	( 156,944,922 )
入学検定料	489,718,200	333,856,000	155,862,200
証明手数料	5,955,000	5,001,722	953,278
大学入試センター試験実施手数料	6,370,000	6,240,556	129,444
寄付金	( 113,700,000 )	( 58,710,552 )	( 54,989,448 )
特別寄付金	100,000,000	55,876,070	44,123,930
一般寄付金	13,700,000	233,106	13,466,894
現物寄付	0	2,601,376	△ 2,601,376
経常費等補助金	( 1,305,309,000 )	( 2,039,998,999 )	( △ 734,689,999 )
国庫補助金	716,796,000	1,380,343,396	△ 663,547,396
地方公共団体補助金	548,265,000	595,258,153	△ 46,993,153
学術研究振興資金	0	400,000	△ 400,000
東京都私学財団補助金	40,248,000	63,997,450	△ 23,749,450
付随事業収入	( 716,412,000 )	( 417,085,870 )	( 299,326,130 )
補助活動収入	329,920,000	190,749,470	139,170,530
受託事業収入	0	20,522,305	△ 20,522,305
公開講座収入	112,352,000	22,917,142	89,434,858
免許状更新講習料収入	151,200,000	160,834,472	△ 9,634,472
施設等利用給付費収入	0	789,800	△ 789,800
その他の事業収入	122,940,000	21,272,681	101,667,319
雑収入	( 231,045,033 )	( 238,812,580 )	( △ 7,767,547 )
施設設備利用料	27,410,000	54,676,877	△ 27,266,877
私立大学退職金財団交付金収入	125,951,805	118,879,000	7,072,805
東京都私学財団交付金収入	18,609,458	24,854,000	△ 6,244,542
入学案内書頒布収入	342,000	198,000	144,000
その他の雑収入	58,731,770	40,204,703	18,527,067
教育活動収入計	17,528,000,233	17,640,122,844	△ 112,122,611
科目	予算	決算	差異
人件費	( 8,708,400,013 )	( 8,364,993,390 )	( 343,406,623 )
教員人件費	6,137,796,735	5,954,458,841	183,337,894
職員人件費	2,153,375,960	2,028,612,392	124,763,568
役員報酬	72,261,465	75,307,325	△ 3,045,860
退職給与引当金繰入額	180,701,579	152,131,032	28,570,547
退職金	164,264,274	154,483,800	9,780,474

事業活動支出の部	教育研究経費	( 6,252,810,003 )	( 6,004,948,892 )	( 247,861,111 )
	消耗品費	313,359,700	329,636,230	△ 16,276,530
	光熱水費	319,735,000	301,452,241	18,282,759
	旅費交通費	189,148,874	36,829,886	152,318,988
	奨学費	340,068,000	603,333,797	△ 263,265,797
	減価償却額	1,595,151,694	1,632,747,591	△ 37,595,897
	通信運搬費	78,946,088	62,222,449	16,723,639
	印刷製本費	81,562,268	43,975,210	37,587,058
	出版物費	147,134,045	138,624,695	8,509,350
	修繕費	106,662,150	122,878,410	△ 16,216,260
	建物取壊し費	100,000,000	6,490,000	93,510,000
	損害保険料	32,750,100	29,145,863	3,604,237
	賃借料	365,591,200	306,529,743	59,061,457
	公租公課	566,840	1,208,550	△ 641,710
	諸会費	41,120,150	37,257,245	3,862,905
	会議費	2,452,000	2,843,356	△ 391,356
	報酬・委託・手数料	2,466,047,336	2,309,932,884	156,114,452
	広報費	6,090,000	2,970,559	3,119,441
	雑費	66,424,558	36,870,183	29,554,375
	管理経費	( 2,398,418,886 )	( 1,989,005,399 )	( 409,413,487 )
	消耗品費	166,547,679	45,093,265	121,454,414
	光熱水費	62,465,000	34,691,006	27,773,994
	旅費交通費	49,485,968	12,541,220	36,944,748
	減価償却額	226,229,176	232,711,250	△ 6,482,074
	通信運搬費	29,219,124	14,785,823	14,433,301
	印刷製本費	127,352,200	90,771,087	36,581,113
	出版物費	2,827,688	2,178,046	649,642
	修繕費	53,410,000	24,914,359	28,495,641
	建物取壊し費	6,500,000	4,466,000	2,034,000
	損害保険料	4,508,090	3,321,350	1,186,740
	賃借料	50,441,833	42,225,991	8,215,842
	公租公課	17,318,600	35,342,779	△ 18,024,179
	諸会費	12,681,840	4,816,736	7,865,104
	会議費	8,898,268	1,098,488	7,799,780
	報酬・委託・手数料	947,288,476	945,801,458	1,487,018
広報費	403,732,720	257,978,024	145,754,696	
雑費	44,320,224	14,962,859	29,357,365	
福利費	1,405,000	3,133,504	△ 1,728,504	
渉外費	1,687,000	659,398	1,027,602	
和解金	0	3,000,000	△ 3,000,000	
私立大学等経常費補助金返還金	0	1,144,000	△ 1,144,000	
補助活動支出	182,100,000	213,368,756	△ 31,268,756	
徴収不能額等	( 0 )	( 0 )	( 0 )	
教育活動支出計	17,359,628,902	16,358,947,681	1,000,681,221	
教育活動収支差額	168,371,331	1,281,175,163	△ 1,112,803,832	

		科 目	予 算	決 算	差 異		
教育活動外収入の部	事業活動収入の部	受取利息・配当金	( 35,130,000 )	( 41,989,487 )	( △ 6,859,487 )		
		第3号基本金引当特定資産運用収入	18,456,000	22,316,390	△ 3,860,390		
		その他の受取利息・配当金	16,674,000	19,673,097	△ 2,999,097		
		その他の教育活動外収入	( 0 )	( 0 )	( 0 )		
		教育活動外収入計	35,130,000	41,989,487	△ 6,859,487		
	事業活動支出の部	事業活動支出の部	借入金等利息	( 200,498,786 )	( 270,631,196 )	( △ 70,132,410 )	
			借入金利息	197,581,286	266,306,196	△ 68,724,910	
学校債利息			2,917,500	4,325,000	△ 1,407,500		
			その他の教育活動外支出	( 0 )	( 0 )	( 0 )	
			教育活動外支出計	200,498,786	270,631,196	△ 70,132,410	
教育活動外収支差額		△ 165,368,786	△ 228,641,709	63,272,923			
経常収支差額		3,002,545	1,052,533,454	△ 1,049,530,909			
特別収支	事業活動収入の部	資産売却差額	( 0 )	( 46,062,095 )	( △ 46,062,095 )		
		土地売却差額	0	46,062,095	△ 46,062,095		
			その他の特別収入	( 20,664,000 )	( 36,020,544 )	( △ 15,356,544 )	
			現物寄付	3,300,000	5,475,313	△ 2,175,313	
			施設設備補助金	17,364,000	9,489,000	7,875,000	
			過年度修正額	0	21,056,231	△ 21,056,231	
			特別収入計	20,664,000	82,082,639	△ 61,418,639	
	事業活動支出の部	事業活動支出の部	資産処分差額	( 0 )	( 47,413,402 )	( △ 47,413,402 )	
			建物処分差額	0	39,662,656	△ 39,662,656	
			構築物処分差額	0	3,287,181	△ 3,287,181	
			教育研究用機器備品処分差額	0	4,064,002	△ 4,064,002	
			管理用機器備品処分差額	0	233,281	△ 233,281	
			図書処分差額	0	166,282	△ 166,282	
				その他の特別支出	( 0 )	( 14,318,948 )	( △ 14,318,948 )
	過年度修正額	0	14,318,948	△ 14,318,948			
	特別支出計	0	61,732,350	△ 61,732,350			
特別収支差額		20,664,000	20,350,289	313,711			

[予備費]	( 25,000,000 )		
	0		0
基本金組入前当年度収支差額	23,666,545	1,072,883,743	△ 1,049,217,198
基本金組入額合計	△ 2,086,935,458	△ 4,246,923,479	2,159,988,021
当年度収支差額	△ 2,063,268,913	△ 3,174,039,736	1,110,770,823
前年度繰越収支差額	△ 24,515,352,266	△ 24,101,808,159	△ 413,544,107
翌年度繰越収支差額	△ 26,578,621,179	△ 27,275,847,895	697,226,716
(参考)			
事業活動収入計	17,583,794,233	17,764,194,970	△ 180,400,737
事業活動支出計	17,560,127,688	16,691,311,227	868,816,461

(注)予備費の振替科目及び金額(単位 円)  
 教育研究経費 ( 25,000,000 )  
 消耗品費 25,000,000

## 貸借対照表

令和4年3月31日

(単位 円)

資 産 の 部			
科 目	本 年 度 末	前 年 度 末	増 減
固 定 資 産	( 66,916,310,368 )	( 63,760,026,946 )	( 3,156,283,422 )
有 形 固 定 資 産	( 60,061,512,329 )	( 57,068,547,649 )	( 2,992,964,680 )
土 地	19,804,460,287	20,149,398,192	△ 344,937,905
建 物	32,145,777,462	29,834,533,443	2,311,244,019
構 築 物	2,007,798,028	1,303,539,803	704,258,225
教 育 研 究 用 機 器 備 品	1,323,458,160	1,127,935,282	195,522,878
管 理 用 機 器 備 品	106,040,507	96,285,531	9,754,976
図 書	2,962,387,054	2,900,793,767	61,593,287
車 両	36,290,831	19,561,631	16,729,200
建 設 仮 勘 定	1,675,300,000	1,636,500,000	38,800,000
特 定 資 産	( 5,928,871,184 )	( 5,854,297,557 )	( 74,573,627 )
第3号基本金引当特定資産	2,450,000,000	2,450,000,000	0
退職給与引当特定資産	2,055,902,192	1,989,219,415	66,682,777
大学教育充実引当特定資産	100,000,000	100,000,000	0
中高講堂等建設引当特定資産	1,269,186,160	269,186,160	1,000,000,000
奨学金基金(寄付金)引当特定資産	53,782,832	45,891,982	7,890,850
大学施設整備引当特定資産	0	1,000,000,000	△ 1,000,000,000
その他の固定資産	( 925,926,855 )	( 837,181,740 )	( 88,745,115 )
借 地 権	4,860,000	4,860,000	0
電 話 加 入 権	5,201,719	5,201,719	0
施 設 利 用 権	731,612	2	731,610
ソ フ ト ウ ェ ア	115,865,641	146,036,736	△ 30,171,095
有 価 証 券	571,627,083	451,626,683	120,000,400
敷 金	101,060,000	101,060,000	0
差 入 保 証 金	15,000,000	15,000,000	0
長 期 貸 付 金	107,920,800	109,736,600	△ 1,815,800
預 け 金	3,660,000	3,660,000	0
流 動 資 産	( 6,979,876,431 )	( 8,507,160,094 )	( △ 1,527,283,663 )
現 金 預 金	6,534,667,565	7,813,710,434	△ 1,279,042,869
未 収 入 金	408,882,182	544,468,086	△ 135,585,904
短 期 貸 付 金	1,616,000	905,000	711,000
有 価 証 券	0	100,000,000	100,000,000
前 払 金	34,160,684	46,756,574	△ 12,595,890
仮 払 金	550,000	1,320,000	△ 770,000
資 産 の 部 合 計	73,896,186,799	72,267,187,040	1,628,999,759



負債の部			
科目	本年度末	前年度末	増減
固定負債	( 24,240,068,896 )	( 23,596,150,102 )	( 643,918,794 )
長期借入金	20,915,440,000	20,090,870,000	824,570,000
学校債	0	296,500,000	△ 296,500,000
長期未払金	68,726,704	19,560,687	49,166,017
退職給与引当金	3,255,902,192	3,189,219,415	66,682,777
流動負債	( 5,249,336,619 )	( 5,337,139,397 )	( △ 87,802,778 )
短期借入金	1,264,660,000	1,487,760,000	△ 223,100,000
1年以内償還予定学校債	296,500,000	287,000,000	9,500,000
未払金	797,807,765	837,222,152	△ 39,414,387
前受金	2,418,655,790	2,333,593,028	85,062,762
預り金	471,713,064	391,564,217	80,148,847
負債の部合計	29,489,405,515	28,933,289,499	556,116,016
純資産の部			
科目	本年度末	前年度末	増減
基本金	( 71,682,629,179 )	( 67,435,705,700 )	( 4,246,923,479 )
第1号基本金	67,987,629,179	63,964,705,700	4,022,923,479
第3号基本金	2,450,000,000	2,450,000,000	0
第4号基本金	1,245,000,000	1,021,000,000	224,000,000
繰越収支差額	△ 27,275,847,895	△ 24,101,808,159	△ 3,174,039,736
翌年度繰越収支差額	△ 27,275,847,895	△ 24,101,808,159	△ 3,174,039,736
純資産の部合計	44,406,781,284	43,333,897,541	1,072,883,743
負債及び純資産の部合計	73,896,186,799	72,267,187,040	1,628,999,759

## 4.寄付の状況

## ①各種寄付金の内訳

		2012	2013	2014	2015	2016	2017	2018	2019	2020	2021
一般寄付金受入	教育環境整備・充実	16,187,122	18,579,849	16,033,819	13,563,142	10,989,912	8,150,316	8,996,395	27,087,522	390,000	10,000
	古本募金						146,739	251,338	111,679	205,146	223,106
	奨学金基金	5,089,000	4,612,653	4,380,350	7,050,300	7,625,900	7,921,000	6,138,500	9,303,282	7,853,000	7,890,850
	被災学生支援金	2,655,120									
特別寄付金受入	スポーツ振興資金		2,218,840	5,080,000	6,297,000	7,224,500	9,347,000	17,327,000	12,282,432	9,440,754	12,272,620
	100周年記念事業								110,000	40,472,523	16,577,600
	コロナ支援募金									3,364,500	
	未来ファンド									48,350,000	8,595,000
	その他	15,490,000	4,370,000	719,638	42,610,146	11,000,000	8,300,000	25,700,000	5,705,000	10,024,780	10,540,000
寄付金総合計		39,421,242	29,781,342	26,213,807	69,520,588	36,840,312	33,865,055	58,413,233	54,599,915	120,100,703	56,109,176
教育環境整備・充実 奨学金基金 スポーツ振興資金 100周年記念事業 の合計	件数	354	469	390	556	557	501	465	582	720	875
	寄付金額	21,276,122	25,411,342	25,494,169	26,910,442	25,840,312	25,418,316	32,461,895	48,783,236	50,303,277	37,181,070
受配者指定寄付金		0	1,710,000	31,010,000	8,850,000	9,900,000	30,750,000	8,600,000	21,740,000	68,050,000	27,450,000

## ②スポーツ振興基金の内訳

クラブ名	2013	2014	2015	2016	2017	2018	2019	2020	2021
陸上競技部駅伝チーム	1,813,840	3,555,000	2,420,000	2,956,000	3,670,000	2,513,000	2,225,000	675,000	1,230,000
野球部	100,000	200,000	1,860,000	1,646,500	1,760,000	1,268,000	990,000	619,465	3,998,000
アメリカンフットボール部	20,000	150,000	300,000	562,000	728,000	1,595,000	2,309,432	3,421,754	4,054,470
弓道部	0	70,000	140,000	117,000	230,000	150,000	310,000	210,000	245,150
ソングリーディング部	0	170,000	70,000	102,000	0	0	245,000	110,000	140,000
チアリーディング部	10,000	80,000	250,000	192,000	320,000	35,000	50,000	170,000	170,000
男女バレーボール部	25,000	30,000	115,000	217,000	190,000	130,000	100,000	510,000	243,000
特別強化クラブ指定なし	250,000	655,000	712,000	630,000	1,779,000	10,527,000	4,331,000	2,011,006	1,441,432
中学校・高等学校	0	170,000	430,000	802,000	670,000	1,109,000	1,722,000	1,713,529	750,568
合計	2,218,840	5,080,000	6,297,000	7,224,500	9,347,000	17,327,000	12,282,432	9,440,754	12,272,620

データ提供元: 募金室

## X. 評価・改善活動

年	月	内容	備考
1990	4	財団法人大学基準協会による「加盟判定」審査を経て、同協会正会員資格取得	
2003	4	平成14(2002)年度自己点検・評価報告書『学びのコミュニティを求めて』（別冊『教員総覧』）刊行	
2007	3	財団法人日本高等教育評価機構の大学機関別認証評価を受け、「桜美林大学は、日本高等教育評価機構が定める大学評価基準を満たしている。」と認定	認定期間(2006年4月1日～2013年3月31日)
2008	4	財団法人大学基準協会の正会員資格認定	認定期間(2008年4月1日～2015年3月31日)
2010	4	2006年5月19日付で取得した株式会社格付投資情報センター(R&I社)の格付を、昨年度に引き続き維持 格付:A-(維持)[シングルAマイナス] 格付の方向性:安定的	
2010	4	2009年3月25日付で取得した株式会社日本格付研究所(JCR)による長期優先債務格付けを維持 対象:長期優先債務 格付:A(シングルAフラット) 見通し:安定的	
2011	4	2009年3月25日付で取得した株式会社日本格付研究所(JCR)による長期優先債務格付けを維持 対象:長期優先債務 格付:A(シングルAフラット) 見通し:安定的	
2012	4	2009年3月25日付で取得した株式会社日本格付研究所(JCR)による長期優先債務格付けを維持 対象:長期優先債務 格付け:A(シングルAフラット) 見通し:安定的	
2012	6	公益財団法人日本高等教育評価機構の大学機関別認証評価を受け、「桜美林大学は、日本高等教育評価機構が定める大学評価基準に適合している。」と認定	
2013	5	2009年3月25日付で取得した株式会社日本格付研究所(JCR)による長期発行体格付を維持 対象:長期発行体格付 格付け:A(シングルAフラット) 見通し:安定的	
2014	4	2009年3月25日付で取得した株式会社日本格付研究所(JCR)による長期発行体格付を維持 対象:長期発行体格付 格付け:A(シングルAフラット) 見通し:安定的	
2015	4	2009年3月25日付で取得した株式会社日本格付研究所(JCR)による長期発行体格付を維持 対象:長期発行体格付 格付け:A(シングルAフラット) 見通し:安定的	
2016	4	2009年3月25日付で取得した株式会社日本格付研究所(JCR)による長期発行体格付を維持 対象:長期発行体格付 格付け:A(シングルAフラット) 見通し:安定的	

2017	3	独立行政法人大学改革支援・学位授与機構の大学機関別選択評価「選択評価事項C:教育の国際化の状況」を受審 評価:「目的の達成状況が極めて良好である」「『国際的な教育環境の構築』については一般的な水準から卓越している、『外国人学生の受入』については一般的な水準から卓越している、また、『国内学生の海外派遣』については一般的な水準から卓越している」	
2017	4	2009年3月25日付で取得した株式会社日本格付研究所(JCR)による長期発行体格付を維持 対象:長期発行体格付 格付け:A(シングルAフラット) 見通し:安定的	
2018	4	2009年3月25日付で取得した株式会社日本格付研究所(JCR)による長期発行体格付を維持 対象:長期発行体格付 格付け:A(シングルAフラット) 見通し:安定的	
2019	4	2009年3月25日付で取得した株式会社日本格付研究所(JCR)による長期発行体格付を維持 対象:長期発行体格付 格付け:A(シングルAフラット) 見通し:安定的	
2020	3	公益財団法人日本高等教育評価機構の大学機関別認証評価を受け、「桜美林大学は、日本高等教育評価機構が定める大学評価基準に適合している。」と認定	認定期間(2019年4月1日～2026年3月31日)
2020	4	2009年3月25日付で取得した株式会社日本格付研究所(JCR)による長期発行体格付を維持 対象:長期発行体格付 格付け:A(シングルAフラット) 見通し:安定的	
2021	4	2009年3月25日付で取得した株式会社日本格付研究所(JCR)による長期発行体格付を維持 対象:長期発行体格付 格付け:A(シングルAフラット) 見通し:安定的	

出典:[http://www.obirin.ac.jp/free\\_access/evaluation\\_of\\_education/foundation/accreditation.html](http://www.obirin.ac.jp/free_access/evaluation_of_education/foundation/accreditation.html)  
[http://www.obirin.ac.jp/free\\_access/evaluation\\_of\\_education/foundation/self-monitoring.html](http://www.obirin.ac.jp/free_access/evaluation_of_education/foundation/self-monitoring.html)  
<https://www.obirin.jp/disclosure/evaluation.html>

## 『桜美林大学 Fact Book 2022』

---

2023年3月 発行

---

編集 桜美林学園 総合企画部 IRセンター

発行 桜美林学園 総合企画部 IRセンター

〒194-0294 東京都町田市常盤町3758

e-mail:fdcenter@obirin.ac.jp

[https://www.obirin.ac.jp/about/information\\_disclosure/factbook.html](https://www.obirin.ac.jp/about/information_disclosure/factbook.html)

---

Copyright©2022 J.F.Oberlin University All Rights Reserved.

J.F.Oberlin University Fact Book 2022



J. F. OBERLIN

桜美林学園 総合企画部 IRセンター