

桜美林大学 Fact Book 2020

Contents

- I. 桜美林学園教育研究組織
- II. 桜美林大学の教育
- III. 入学・在籍者の状況
- IV. 教職員の状況
- V. 研究活動と研究環境
- VI. 施設・設備
- VII. 図書館
- VIII. 学生生活
- IX. 学園の財務状況
- X. 評価・改善活動
- XI. 学内部署連絡先一覧

目 次

I. 桜美林学園教育研究組織	1
1. 桜美林学園の歩み	1
2. 桜美林学園教育組織図	2
3. 桜美林学園の設置校収容定員	4
II. 桜美林大学の教育	6
1. 教育の状況	6
(1) 開設授業科目における専兼比率	6
(2) 受講状況	6
(3) 成績評価分布	7
(4) 大学院における学位授与者数	11
(5) 教員免許状・保育士資格・学芸員資格取得者数	11
2. 卒業者の状況	14
(1) 卒業者の平均通算 GPA(含:経年変化)	14
(2) 早期卒業率(含:経年変化)	15
(3) 就職・進路状況(2019 年度卒業生)	16
(4) 業界別就職者割合	16
3. 社会・地域連携	18
(1) オープンカレッジ講座数・受講者数(開講決定講座のみ)	18
(2) 正規・交換・別科等国別留学生数	19
(3) 大学提携校	20
(4) GO プログラム参加者数(AH 留学/GC 留学含む)	21
(5) 短期プログラム参加者数	22
(6) 長期プログラム参加者数	22
(7) 授業外学習、入学前プログラム	23
(8) 寄付の状況	24
(9) スポーツ振興基金 内訳	24
III. 入学・在籍者の状況	25
1. 学群の募集人数・志願者数・受験者数・合格者数・入学者数	25
2. 学群・学類の在籍学生数	25
3. 学群・選抜方法別志願者数の推移	26
4. 学群の退学者数・退学理由	29
5. 出身都道府県別入試結果の推移	30
6. 大学院研究科の在籍学生数	32
7. 大学院研究科の募集人数・志願者数・受験者数・合格者数・入学者数	33
8. 大学院研究科志願者数の推移	34
9. 高等学校・中学校の在籍生徒数	35
10. 幼稚園の在籍園児数	35

IV. 教職員の状況	36
1. 学園組織	36
2. 大学教員数	37
(1) 専任教員数	37
(2) 非常勤教員数(非常勤教員、客員教員、招聘教員)	38
(3) 学園教職員数	38
V. 研究活動と研究環境	39
1. 研究室研究費	39
2. 研究旅費	39
3. 2019 年度研究室研究費の執行状況内訳	39
4. 2019 年度学内共同研究費	39
5. 2019 年度学内学術研究振興費の執行状況内訳	39
6. 2019 年度出版助成金	39
7. 申請・採択データ	40
8. 交付決定件数内訳(新規課題＋継続課題)	41
9. 受託研究	41
VI. 施設・設備	42
1. 土地・建物	42
2. 教室・教員オフィス	42
3. 教育研究用 PC 台数	43
VII. 図書館	44
1. 図書館・室の職員数(2020 年 5 月 1 日現在)	44
2. 施設(2020 年 5 月 1 日現在)	44
3. 図書・雑誌受入数	45
4. 蔵書数	45
5. サービス状況	46
6. 図書館オリエンテーション・ガイダンス実施状況(2019 年度)	48
VIII. 学生生活	49
1. 主な奨学金の受給状況(2019 年度)	49
2. 保健衛生支援室利用状況(2019 年度)	50
(1) 保健衛生支援室来室件数(2019 年度)	50
3. 学生相談室利用状況(2019 年度)	51
4. 同窓生数	52
5. 都道府県別同窓生数	53
IX. 学園の財務状況	54
1. 資金収支計算書	55
2. 事業活動収支計算書	59
3. 貸借対照表	63
X. 評価・改善活動	65
XI. 学内部署連絡先一覧	67

1. 情報・データの利用目的

学内関係者に対し、種々の数値データを通じ本学の教育・研究活動の全容を示し、情報の共有化を図ることにより、教育改革の推進に資する。

2. 数値データの基準日は、原則として2020年5月1日現在とした。

また、状況に応じて2019年度のデータを用いることとした。

I. 桜美林学園教育研究組織

1. 桜美林学園の歩み

1921年5月	本学園の創設者・清水安三、中国北京市朝陽門外に崇貞学園を創立。
1946年5月	中国から帰国後、財団法人桜美林学園(旧制高等女学校、英文専攻科)を創立。
1947年4月	桜美林中学校を開校。
1948年4月	桜美林高等学校を開校。これに伴い高等女学校は廃止。
1950年4月	桜美林短期大学(英語英文科・実務英語課程)を開学。これに伴い英文専攻科は廃止。
1955年4月	短期大学に家政科を増設。
1966年4月	桜美林大学(文学部英語英米文学科、中国語中国文学科)を開学。
1968年4月	大学に経済学部経済学科を開設。桜美林幼稚園を開園。
1972年4月	大学経済学部商科を増設。
1989年4月	大学に国際学部国際学科を開設。短期大学家政科を生活文化学科に名称変更。
1993年4月	大学院国際学研究科修士課程(国際関係専攻、環太平洋地域文化専攻)を開設。
1995年4月	大学院国際学研究科博士後期課程(国際関係専攻、環太平洋地域文化専攻)を設置。
1997年4月	大学に経営政策学部ビジネスマネジメント学科を開設。これに伴い経済学部商学科は募集停止。
2000年4月	大学文学部に言語コミュニケーション学科、健康心理学科、総合文化学科を増設。短期大学生生活文化学科の募集停止。
2001年4月	大学院国際学研究科に大学アドミニストレーション専攻修士課程、言語教育専攻修士課程を増設。
2002年4月	大学院国際学研究科に人間科学専攻修士課程、老年学専攻修士課程を増設。短期大学を、桜美林大学短期大学部に名称変更。
2003年4月	プラネット淵野辺キャンパス(PFC)を開設。
2004年4月	大学院に国際学研究科(通信教育課程)大学アドミニストレーション専攻修士課程を開設。大学院国際学研究科に老年学専攻博士後期課程を増設。大学院国際学研究科国際関係専攻博士前期課程と環太平洋地域文化専攻博士前期課程を国際学専攻博士前期課程に統合。
2005年4月	大学に総合文化学群を開設。これに伴い文学部総合文化学科は募集停止。短期大学部を募集停止。
2005年9月	大学に日本語文化学院(留学生別科)を開設。
2006年4月	大学に健康福祉学群、ビジネスマネジメント学群ビジネスマネジメント学類を開設。これに伴い文学部健康心理学科、経営政策学部ビジネスマネジメント学科は募集停止。
2007年4月	大学にリベラルアーツ学群を開設。これに伴い文学部英語英米文学科・中国語中国文学科・言語コミュニケーション学科、経済学部経済学科、国際学部国際学科は募集停止。短期大学部を廃止。
2008年4月	四谷キャンパスを開設。大学ビジネスマネジメント学群にアビエーションマネジメント学類を増設。大学院に老年学研究科老年学専攻博士前期課程・博士後期課程、大学アドミニストレーション研究科大学アドミニストレーション専攻修士課程並びに大学アドミニストレーション研究科(通信教育課程)大学アドミニストレーション専攻修士課程を開設。これに伴い国際学研究科老年学専攻博士前期課程・博士後期課程、大学アドミニストレーション専攻修士課程並びに国際学研究科(通信教育課程)大学アドミニストレーション専攻修士課程は募集停止。

(次頁に続く)

(前頁から続く)

2009年4月	桜美林大学大学院国際学研究科国際協力専攻修士課程を開設。桜美林大学大学院経営学研究科経営学専攻修士課程を開設。桜美林大学大学院言語教育研究科日本語教育専攻修士課程・英語教育専攻修士課程を開設。桜美林大学大学院心理学研究科臨床心理学専攻修士課程・健康心理学専攻修士課程を開設。桜美林大学大学院国際学研究科国際関係専攻博士後期課程を国際学研究科国際人文社会科学専攻博士後期課程に名称変更。桜美林大学大学院国際学研究科人間科学専攻修士課程・言語教育専攻修士課程を募集停止。桜美林大学大学院国際学研究科環太平洋地域文化専攻博士後期課程を募集停止。
2010年5月	桜美林大学多摩アカデミーヒルズを開設。
2011年11月	大学文学部総合文化学科、経営政策学部ビジネスマネジメント学科を廃止。
2012年3月	大学文学部中国語中国文学科を廃止。 大学院国際学研究科大学アドミネストレーション専攻修士課程、国際学研究科言語教育専攻修士課程、国際学研究科(通信教育課程)大学アドミネストレーション専攻修士課程を廃止。
2013年3月	大学文学部英語英米文学科、健康心理学科を廃止。 大学国際学部国際学科を廃止。 大学院国際学研究科環太平洋地域文化専攻博士後期課程、国際学研究科老年学専攻博士前期課程を廃止。
2013年4月	大学総合文化学群を芸術文化学群に名称変更。
2013年11月	大学経済学部経済学科を廃止。
2014年3月	大学院国際学研究科老年学専攻博士後期課程を廃止。
2015年3月	大学文学部言語コミュニケーション学科を廃止。
2016年4月	大学にグローバル・コミュニケーション学群を開設。
2019年4月	新宿キャンパスを開設。
2020年4月	東京ひなたやまキャンパスを開設。 航空・マネジメント学群を開設。

出典: <http://www.obirin.jp/gakuen/history/history.html>

2. 桜美林学園教育組織図

2020.4.1 現在

桜美林大学	大学院	国際学研究科	国際学専攻(博士前期課程)
			国際人文社会科学専攻(博士後期課程)
			国際協力専攻(修士課程)
		老年学研究科	老年学専攻(博士前期課程・博士後期課程)
		大学アドミネストレーション研究科	大学アドミネストレーション専攻(修士課程)
		大学アドミネストレーション研究科(通信教育課程)	大学アドミネストレーション専攻(修士課程)
		経営学研究科	経営学専攻(修士課程)
		言語教育研究科	日本語教育専攻(修士課程)
			英語教育専攻(修士課程)
		心理学研究科	臨床心理学専攻(修士課程)
健康心理学専攻(修士課程)			

(次頁に続く)

(前頁から続く)

桜美林大学	学士課程	リベラルアーツ学群	
		芸術文化学群	
		ビジネスマネジメント学群	ビジネスマネジメント学類
			アビエーションマネジメント学類
		健康福祉学群	
		グローバル・コミュニケーション学群	グローバル・コミュニケーション学類
	航空・マネジメント学群	航空・マネジメント学類	
	別科	留学生別科(日本語文化学院)	
中国語特別課程(桜美林大学孔子学院)			

桜美林高等学校	全日制課程
---------	-------

桜美林中学校

桜美林幼稚園

出典:

https://www.obirin.jp/disclosure/mb9v5b0000000060-att/2020_kyoikukenkyu_jimusoshikizu.pdf
<https://www.obirin.ac.jp/academics/postgraduate/>

3. 桜美林学園の設置校収容定員

(1) 大学

① 学群

	航空・ マネジメ ント学群	芸術文 化学群	グローバル・モ ニケーション 学群	健康福 祉学群	ビジネスマネ ジメント学類	アピエーション マネジメント 学類	ビジネスマネ ジメント学 群	リベラルア ーツ学群	学群計
1年	140	400	250	300	400	80	480	950	2,520
2年	-	400	250	300	400	80	480	950	2,380
3年	-	400	250	300	400	80	480	950	2,380
4年	-	250	250	200	400	80	480	950	2,130
小計	140	1,450	1,000	1,100	1,600	320	1,920	3,800	9,410

② 大学院(通学課程)

	国際学・ 前期	国際協 力・修士	国際人 社・後期	国際学 研究科
1年	10	10	10	30
2年	10	10	10	30
3年			10	10
小計	20	20	30	70

	老年学・ 前期	老年学・ 後期	老年学 研究科	大学アドミニ ストレーション 研究科	経営学 研究科	日本語・ 修士	英語・ 修士	言語教育 研究科
1年	20	3	23	20	30	30	10	40
2年	20	3	23	20	30	30	10	40
3年		3	3					
小計	40	9	49	40	60	60	20	80

	臨床心理 学・修士	健康心理 学・修士	心理学 研究科	大学院(通学)計
1年	13	17	30	173
2年	13	17	30	173
3年				13
小計	26	34	60	359

③ 大学院(通信教育課程)

	大学アドミニス トレーション研究科(通信)	大学院(通信)計
1年	40	40
2年	40	40
小計	80	80

④留学生別科

	留学生別科
1年	120
小計	120

⑤中国語特別課程

	中国語
1年	40
小計	40

$$\textcircled{1} + \textcircled{2} + \textcircled{3} + \textcircled{4} + \textcircled{5} = \boxed{10,009}$$

(2)高等学校

1年	320
2年	320
3年	320
小計	960

(3)中学校

1年	160
2年	160
3年	160
小計	480

(4)幼稚園

1～3年	160
小計	160

$$(1) + (2) + (3) + (4) = \boxed{11,609}$$

Ⅱ. 桜美林大学の教育

1. 教育の状況

(1) 開設授業科目における専兼比率

※2019年度

学期	授業数	専任教員授業数		非常勤教員授業数	
		専任教員授業数	比率	非常勤教員授業数	比率
春学期	2,323	1,124	48.4%	1,199	51.6%
秋学期	2,228	1,022	45.9%	1,206	54.1%
	4,551	2,146	47.2%	2,405	52.8%

※履修者数が1名以上の授業を対象

※オムニバス等の授業は、代表教員のみをカウント

(2) 受講状況

① 平均履修者数

※2019年度

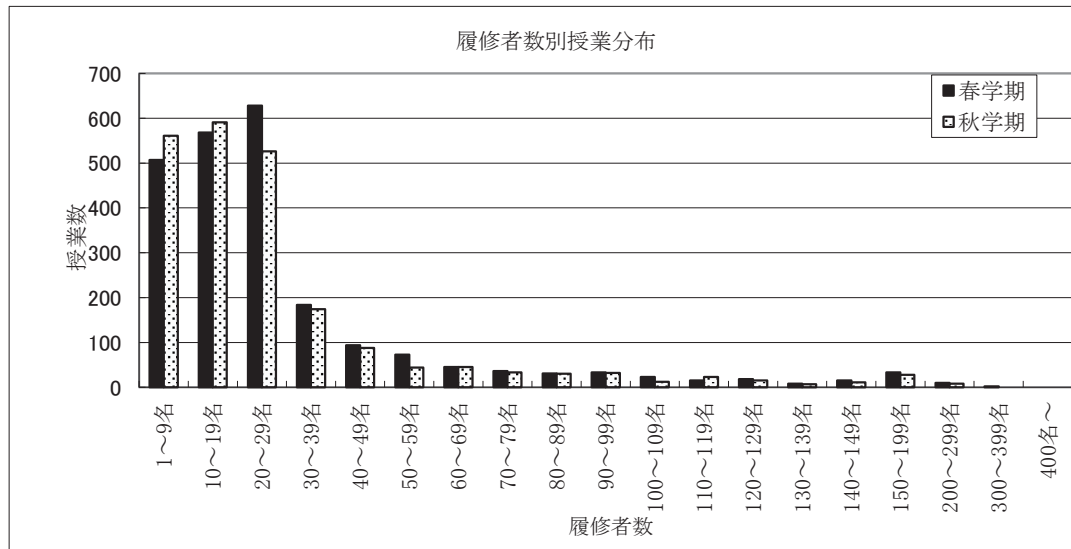
項目	授業数		
	春学期	秋学期	合計
授業数	2,323	2,228	4,551
履修者総数	69,295	61,548	130,843
1授業あたりの平均履修者数	29.8	27.6	28.8
学生1名あたりの平均履修授業数(※1)	7.4	6.6	13.9

※履修者数が1名以上の授業を対象

※1・2019年5月1日現在の大学在籍者数(9381名)で算出

② 履修者数別授業分布

※2019年度



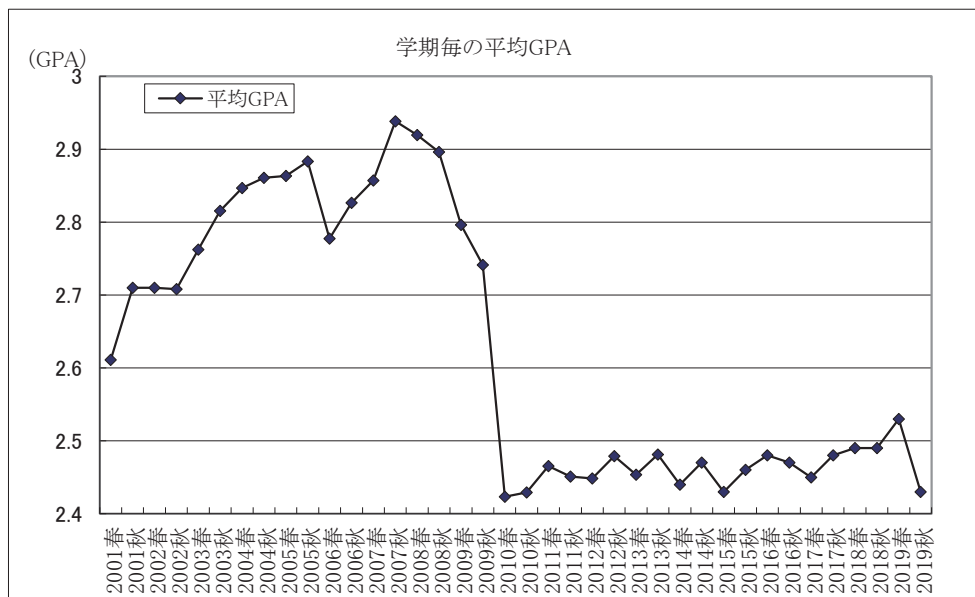
履修者数	授業数		
	春学期	秋学期	合計
1~9名	507	561	1068
10~19名	568	591	1159
20~29名	628	526	1154
30~39名	184	174	358
40~49名	94	88	182
50~59名	73	44	117
60~69名	45	45	90
70~79名	36	33	69
80~89名	31	30	61
90~99名	33	32	65
100~109名	23	12	35
110~119名	15	23	38
120~129名	18	15	33
130~139名	8	7	15
140~149名	15	11	26
150~199名	33	28	61
200~299名	10	8	18
300~399名	2	0	2
400名~	0	0	0

※履修者数が1名以上の授業を対象

(3) 成績評価分布

① 学期毎の平均GPA

※2001年度～2019年度



※2001年度以降のカリキュラム(全学GPA導入年度)適用の学部・学群生を対象。

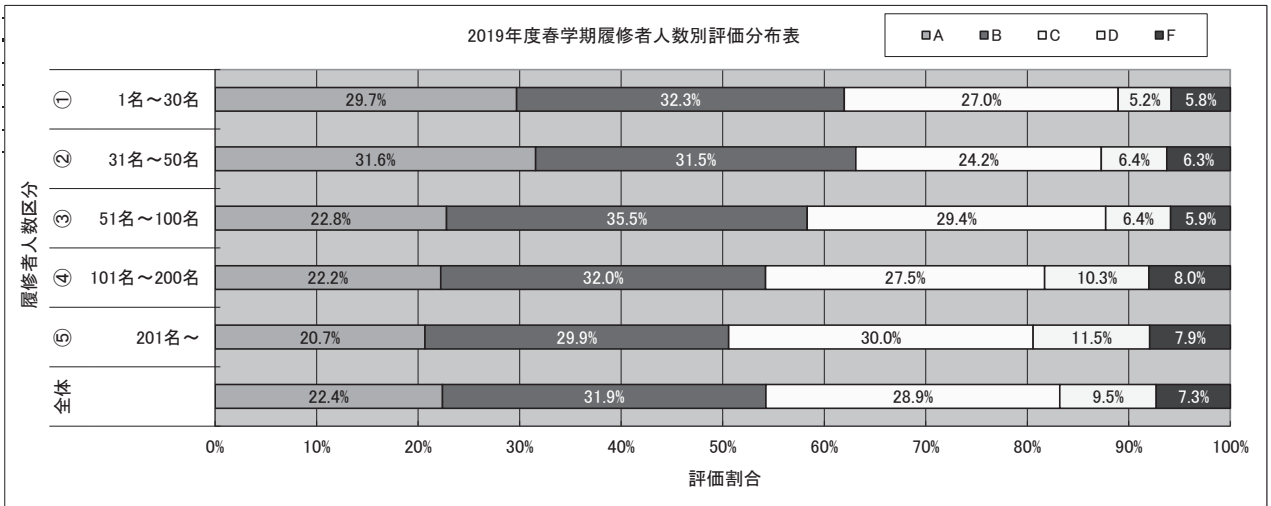
※各学期ごとのGPAの平均を算出

年度	学期	平均GPA	対象学生数
2001	春学期	2.61	1,589
2001	秋学期	2.71	1,558
2002	春学期	2.71	3,454
2002	秋学期	2.71	3,390
2003	春学期	2.76	5,107
2003	秋学期	2.82	5,034
2004	春学期	2.85	6,575
2004	秋学期	2.86	6,391
2005	春学期	2.86	6,875
2005	秋学期	2.88	6,654
2006	春学期	2.78	6,896
2006	秋学期	2.83	6,600
2007	春学期	2.86	7,262
2007	秋学期	2.94	6,911
2008	春学期	2.92	7,465
2008	秋学期	2.90	7,203
2009	春学期	2.80	7,921
2009	秋学期	2.74	7,641
2010	春学期	2.42	8,073
2010	秋学期	2.43	7,734
2011	春学期	2.47	8,196
2011	秋学期	2.45	7,865
2012	春学期	2.45	8,060
2012	秋学期	2.48	7,777
2013	春学期	2.45	7,869
2013	秋学期	2.48	7,623
2014	春学期	2.44	7,816
2014	秋学期	2.47	7,561
2015	春学期	2.43	7,949
2015	秋学期	2.46	7,635
2016	春学期	2.48	8,241
2016	秋学期	2.47	7,961
2017	春学期	2.45	8,401
2017	秋学期	2.48	8,092
2018	春学期	2.49	8,656
2018	秋学期	2.49	8,054
2019	春学期	2.53	8,747
2019	秋学期	2.43	8,123

② 2019年度春学期履修者人数別評価分布調査

調査方法	
対象者	学群生
対象授業	学士課程授業
評価	2019年度春学期の履修登録された履修に対する評価の内、A、B、C、D、F評価
集計	各授業の履修者人数の区分に分けて、対象評価野分布を調査。

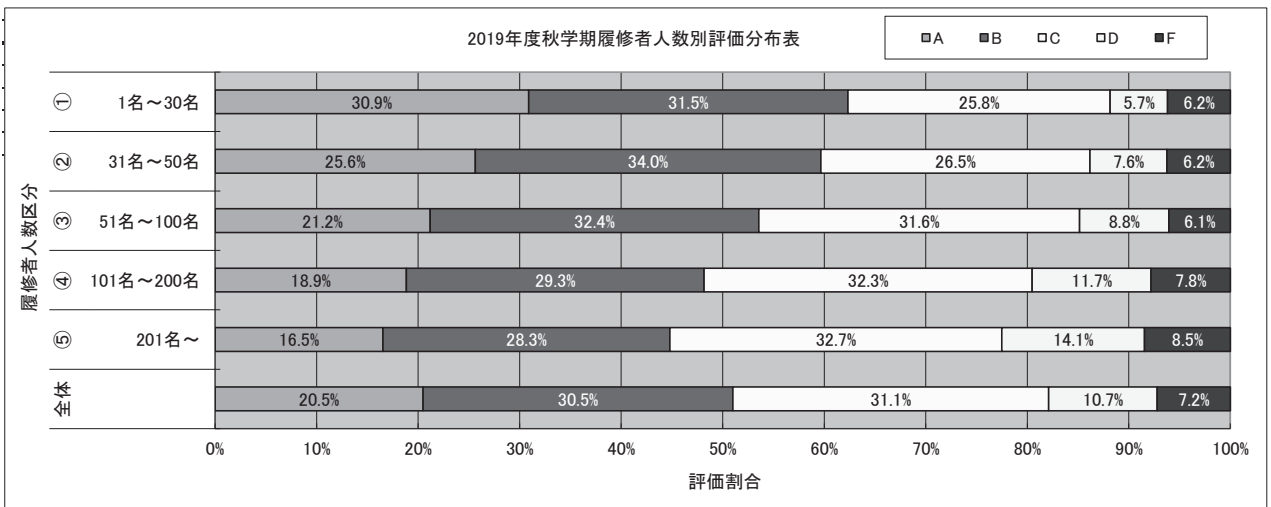
区分	履修者数	授業数	対象評価件数 (A~F)	評価割合(対象評価数が母数)					評価数					
				A	B	C	D	F	A	B	C	D	F	(対象外評価)
①	1名~30名	1703	11,521	29.7%	32.3%	27.0%	5.2%	5.8%	3,421	3,719	3,109	602	670	277
②	31名~50名	278	9,462	31.6%	31.5%	24.2%	6.4%	6.3%	2,987	2,985	2,288	610	592	394
③	51名~100名	218	55,755	22.8%	35.5%	29.4%	6.4%	5.9%	12,711	19,809	16,394	3,566	3,275	1,028
④	101名~200名	112	49,411	22.2%	32.0%	27.5%	10.3%	8.0%	10,986	15,806	13,584	5,073	3,962	1,626
⑤	201名~	12	108,013	20.7%	29.9%	30.0%	11.5%	7.9%	22,332	32,316	32,382	12,398	8,585	4,547
全体		2,323	234,162	22.4%	31.9%	28.9%	9.5%	7.3%	52,437	74,635	67,757	22,249	17,084	7,872



③ 2019年度秋学期履修者人数別評価分布調査

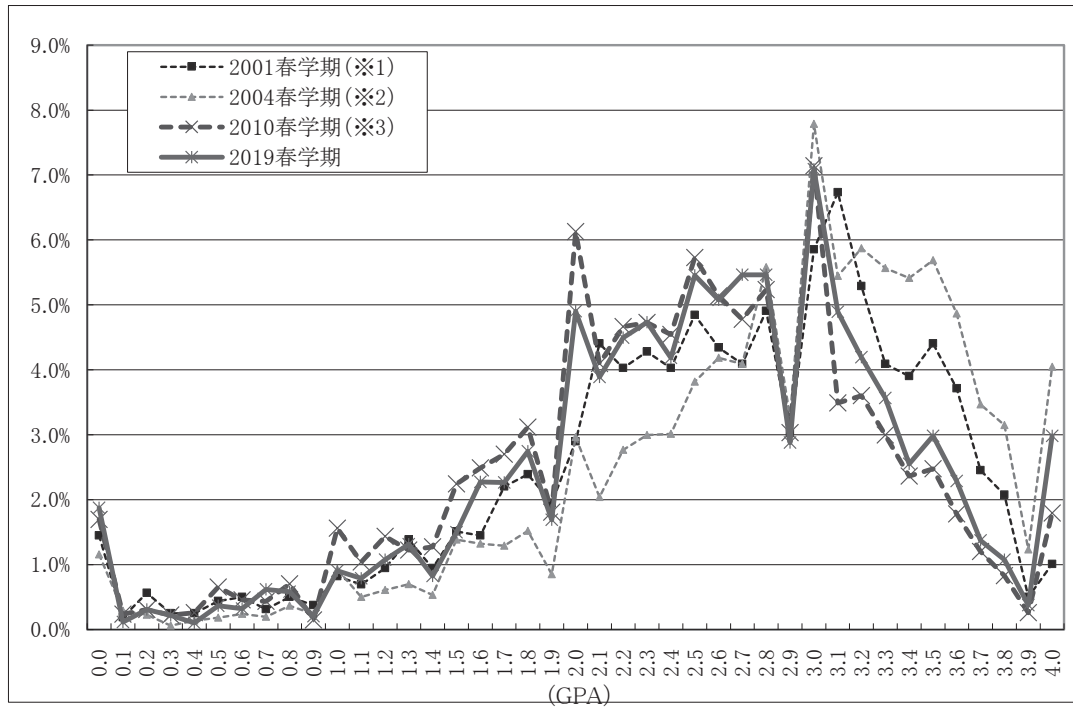
調査方法	
対象者	学群生
対象授業	学士課程授業
評価	2019年度秋学期の履修登録された履修に対する評価の内、A、B、C、D、F評価
集計	各授業の履修者人数の区分に分けて、対象評価野分布を調査。

区分	履修者数	授業数	対象評価件数 (A~F)	評価割合(対象評価数が母数)					評価数					
				A	B	C	D	F	A	B	C	D	F	(対象外評価)
①	1名~30名	1678	12,968	30.9%	31.5%	25.8%	5.7%	6.2%	4,006	4,079	3,348	734	801	141
②	31名~50名	262	12,581	25.6%	34.0%	26.5%	7.6%	6.2%	3,224	4,283	3,335	954	785	184
③	51名~100名	184	42,051	21.2%	32.4%	31.6%	8.8%	6.1%	8,907	13,617	13,282	3,698	2,547	358
④	101名~200名	96	28,137	18.9%	29.3%	32.3%	11.7%	7.8%	5,304	8,249	9,092	3,296	2,196	965
⑤	201名~	8	45,804	16.5%	28.3%	32.7%	14.1%	8.5%	7,570	12,952	14,970	6,441	3,871	2,781
全体		2,228	141,541	20.5%	30.5%	31.1%	10.7%	7.2%	29,011	43,180	44,027	15,123	10,200	4,429



④ GPA別学生分布

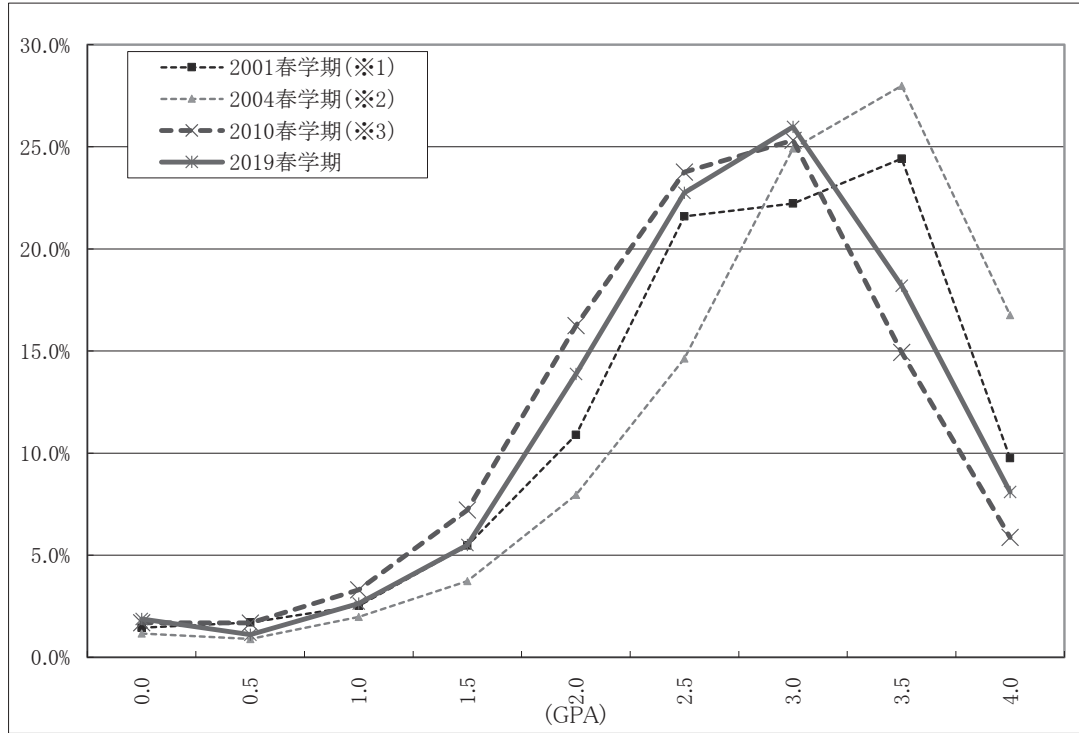
※2001年度、2004年度、2010年度、2019年度



- ※1 2001年度・・・GPAの全学適用開始(適用対象:1年生)。
- ※2 2004年度・・・GPA適用完成年度(適用対象:1～4年生)
- ※3 2010年度・・・成績評価の適正化に関する学長連絡の発信

GPA値	2001年度(※1) 春学期		2004年度(※2) 春学期		2010年度(※3) 春学期		2019年度 春学期	
	人数	率	人数	率	人数	率	人数	率
0.0	23	1.4%	76	1.2%	137	1.7%	164	1.9%
0.1	3	0.2%	19	0.3%	19	0.2%	10	0.1%
0.2	9	0.6%	15	0.2%	25	0.3%	27	0.3%
0.3	4	0.3%	4	0.1%	18	0.2%	19	0.2%
0.4	4	0.3%	9	0.1%	21	0.3%	9	0.1%
0.5	7	0.4%	12	0.2%	53	0.7%	32	0.4%
0.6	8	0.5%	16	0.2%	37	0.5%	28	0.3%
0.7	5	0.3%	13	0.2%	35	0.4%	54	0.6%
0.8	8	0.5%	24	0.4%	57	0.7%	51	0.6%
0.9	6	0.4%	16	0.2%	12	0.1%	18	0.2%
1.0	13	0.8%	61	0.9%	126	1.6%	79	0.9%
1.1	11	0.7%	33	0.5%	84	1.0%	69	0.8%
1.2	15	0.9%	40	0.6%	116	1.4%	94	1.1%
1.3	22	1.4%	46	0.7%	99	1.2%	115	1.3%
1.4	15	0.9%	35	0.5%	103	1.3%	72	0.8%
1.5	24	1.5%	91	1.4%	181	2.2%	131	1.5%
1.6	23	1.4%	87	1.3%	201	2.5%	199	2.3%
1.7	35	2.2%	85	1.3%	218	2.7%	198	2.3%
1.8	38	2.4%	100	1.5%	252	3.1%	240	2.7%
1.9	31	2.0%	56	0.9%	146	1.8%	148	1.7%
2.0	46	2.9%	195	3.0%	495	6.1%	429	4.9%
2.1	70	4.4%	134	2.0%	331	4.1%	340	3.9%
2.2	64	4.0%	182	2.8%	377	4.7%	393	4.5%
2.3	68	4.3%	197	3.0%	382	4.7%	414	4.7%
2.4	64	4.0%	198	3.0%	367	4.5%	366	4.2%
2.5	77	4.8%	251	3.8%	463	5.7%	477	5.5%
2.6	69	4.3%	275	4.2%	415	5.1%	444	5.1%
2.7	65	4.1%	269	4.1%	386	4.8%	478	5.5%
2.8	78	4.9%	367	5.6%	423	5.2%	478	5.5%
2.9	48	3.0%	215	3.3%	245	3.0%	252	2.9%
3.0	93	5.9%	512	7.8%	577	7.1%	620	7.1%
3.1	107	6.7%	358	5.4%	282	3.5%	428	4.9%
3.2	84	5.3%	386	5.9%	291	3.6%	367	4.2%
3.3	65	4.1%	366	5.6%	242	3.0%	312	3.6%
3.4	62	3.9%	356	5.4%	191	2.4%	223	2.5%
3.5	70	4.4%	374	5.7%	200	2.5%	261	3.0%
3.6	59	3.7%	320	4.9%	144	1.8%	200	2.3%
3.7	39	2.5%	228	3.5%	97	1.2%	120	1.4%
3.8	33	2.1%	207	3.1%	67	0.8%	94	1.1%
3.9	8	0.5%	81	1.2%	21	0.3%	33	0.4%
4.0	16	1.0%	266	4.0%	145	1.8%	261	3.0%

GPA値	2001年度(※1)		2004年度(※2)		2010年度(※3)		2019年度	
	春学期		春学期		春学期		春学期	
	人数	率	人数	率	人数	率	人数	率
0.0	23	1.4%	76	1.2%	137	1.7%	164	1.9%
0.5	27	1.7%	59	0.9%	136	1.7%	97	1.1%
1.0	40	2.5%	130	2.0%	267	3.3%	230	2.6%
1.5	87	5.5%	245	3.7%	583	7.2%	481	5.5%
2.0	173	10.9%	523	8.0%	1312	16.2%	1214	13.9%
2.5	343	21.6%	962	14.6%	1920	23.8%	1990	22.8%
3.0	353	22.2%	1638	24.9%	2046	25.3%	2272	26.0%
3.5	388	24.4%	1840	28.0%	1206	14.9%	1591	18.2%
4.0	155	9.8%	1102	16.8%	474	5.9%	708	8.1%



データ提供元: 町田キャンパス事務室 教務担当

(4)大学院における学位授与者数

① 博士前期/修士課程

2019年度

学位	合計	春学期	秋学期
修士(国際学)	2	0	2
修士(経営学)	36	4	32
修士(国際協力)	4	1	3
修士(英語教育)	1	0	1
修士(日本語教育)	16	3	13
修士(大学アドミニストレーション)	25	7	18
修士(健康心理学)	9	2	7
修士(臨床心理学)	9	0	9
修士(老年学)	7	0	7
合計	109	17	92

② 博士後期課程

2019年度

学位	合計	課程博士		課程外博士	
		春学期	秋学期	春学期	秋学期
博士(学術)	2	1	1	0	0
博士(老年学)	5	1	2	0	2
合計	7	2	3	0	2

データ提供元:四谷キャンパス事務室 大学院担当

(5)教員免許状・保育士資格・学芸員資格取得者数

①教職課程(中高1種・専修免許)

《教育実習派遣人数》

2019年度

実習 教科	所属 校種	リベラルアーツ	芸術文化	ビジネスマネジメント	健康福祉	科目等履修生	計
		学群	学群	学群	学群		
国語	中学	7	1				8
	高校	7					7
社会	中学	2					2
地理歴史	高校	3					3
数学	中学	2					2
	高校	1					1
理科	中学						0
	高校						0
情報	高校						0
英語	中学	6					6
	高校	8				2	10
中国語	中学						0
	高校						0
音楽	中学		3			1	4
	高校		1				1
美術	中学		2				2
	高校		1				1
商業	高校						0
保健体育	中学	1			7		8
	高校	1			15	1	17
福祉	高校				1		1
合計		38	8	0	23	4	73

※中高一貫校での実習は中学校に算入

《教員免許状取得人数・件数 1種免許状》

2019年度

所属 教科・免許種		リベラルアーツ 学群	芸術文化学群	ビジネス マネジメント 学群	健康福祉学群	科目等履修生	合計
国語	中	12					12
	高	12					12
社会	中	5					5
地理歴史	高	5					5
公民	高	4					4
数学	中	3					3
	高	3					3
理科	中						0
	高						0
情報	高						0
英語	中	13				1	14
	高	13				1	14
中国語	中						0
	高						0
音楽	中		4			1	5
	高		4			1	5
美術	中		3				3
	高		3				3
商業	高						0
保健体育	中	2			22		24
	高	2			22		24
福祉	高				1		1
中高免許 件数		74	14	0	45	4	137
中高免許 人数		35	7	0	23	2	67

《教員免許状取得人数・件数 専修免許状》

2019年度

所属 教科・免許種		国際学研究科	経営学研究科	言語教育研究科	老年学研究科	計
国語	中			0		0
	高			0		0
社会	中	0				0
地理歴史	高	0				0
公民	高	0				0
商業	高		0			0
福祉	高				0	0
英語	中			0		0
	高			0		0
中高免許 件数		0	0	0	0	0
中高免許 人数		0	0	0	0	0

《免許種別件数》 2019年度

免許状種類	件数
中学校1種免許状	66
高等学校1種免許状	71
中学校専修免許状	0
高等学校専修免許状	0

②幼稚園課程・保育士資格(健康福祉学群保育専修の課程)

《教育実習・保育所実習派遣人数》 2019年度

幼稚園教育実習	人数	実習幼稚園数
教育実習Ⅱ・4年生	49	38
教育実習Ⅰ・3年生	43	39

保育所実習	人数
保育実習Ⅰ(施設)	44
保育実習Ⅰ(保育所)	44
保育実習Ⅱ	30
保育実習Ⅲ	12

《幼稚園教諭・保育士資格取得人数》 2019年度

資格種類	人数
幼稚園1種免許状	49
保育士登録	50

③学芸員課程

《博物館実習派遣人数》 2019年度

	派遣人数	実習先博物館
3年生	23	36
4年生	16	
科目等履修生	2	
計	41	

《学芸員資格取得人数》 2019年度

所属	人数
リベラルアーツ学群	38
芸術文化学群	11
健康福祉学群	0
ビジネスマネジメント学群	0
科目等履修生	2
合計	51

データ提供元:教育支援課 教職センター

2. 卒業者の状況

(1) 卒業者の平均通算GPA(含:経年変化)

① 年度別出学者の平均通算GPA

出学者種別	2001年度		2002年度		2003年度		2004年度		2005年度		2006年度		2007年度		2008年度		2009年度		2010年度		
	春	秋	春	秋	春	秋	春	秋	春	秋	春	秋	春	秋	春	秋	春	秋	春	秋	
早期卒業						3.65	3.71	3.67	3.67	3.71	3.69	3.71	3.64	3.71	3.69	3.74	3.67	3.73	3.68	3.69	
卒業								2.89	2.39	2.90	2.34	2.90	2.52	2.91	2.61	2.93	2.55	2.90	2.51	2.90	
除籍					2.40		1.73	2.03	1.39	0.96	1.30	1.39	1.59	1.07	1.79	1.37	1.76	1.56	1.63	1.51	0.90
退学	1.17	1.73	1.00	1.28	1.25	1.45	1.24	1.49	1.46	1.75	1.02	1.67	1.15	1.70	1.45	1.64	1.20	1.59	1.43	1.54	
転部転科・転群(※1)			3.34		3.09	3.30	3.21	3.00	3.16	3.14	2.66	2.92	3.34	3.18	3.35	2.92	3.26	3.30	2.60		

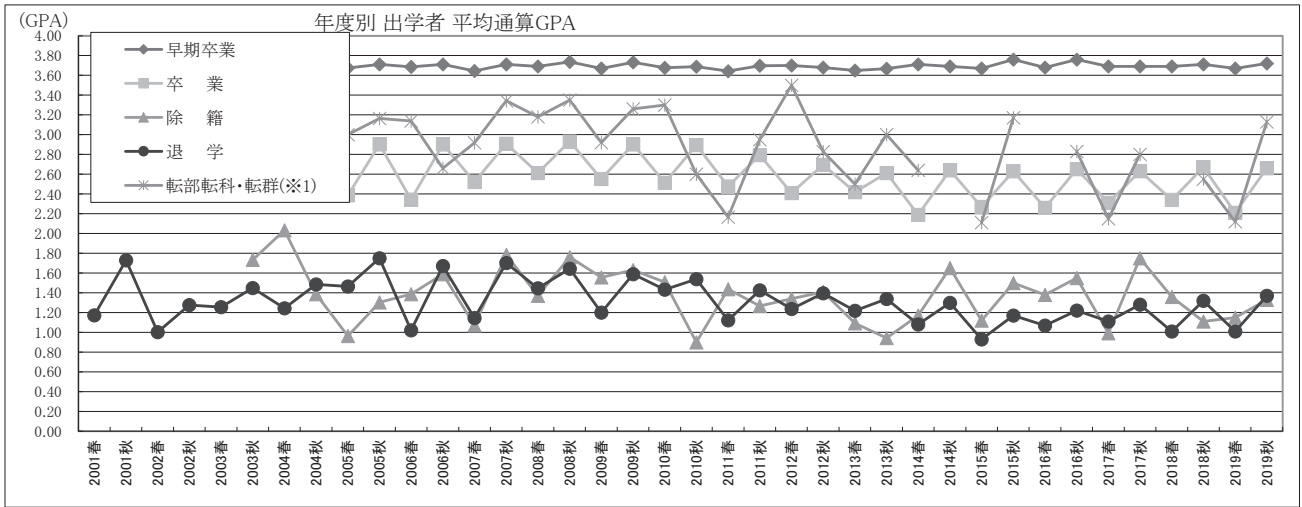
出学者種別	2011年度		2012年度		2013年度		2014年度		2015年度		2016年度		2017年度		2018年度		2019年度	
	春	秋	春	秋	春	秋	春	秋	春	秋	春	秋	春	秋	春	秋	春	秋
早期卒業	3.64	3.70	3.70	3.68	3.65	3.67	3.71	3.69	3.67	3.76	3.68	3.76	3.69	3.69	3.69	3.71	3.67	3.72
卒業	2.48	2.79	2.41	2.69	2.42	2.61	2.19	2.64	2.27	2.63	2.26	2.65	2.31	2.63	2.34	2.67	2.21	2.66
除籍	1.44	1.27	1.34	1.41	1.09	0.94	1.17	1.65	1.12	1.50	1.38	1.55	0.99	1.75	1.36	1.11	1.15	1.33
退学	1.12	1.43	1.24	1.40	1.22	1.34	1.08	1.30	0.93	1.17	1.07	1.22	1.11	1.28	1.01	1.32	1.01	1.37
転部転科・転群(※1)	2.17	2.95	3.50	2.83	2.50	3.00	2.64		2.11	3.17	0.00	2.83	2.15	2.80	0.00	2.55	2.12	3.13

※2001年度以降のカリキュラム(全学GPA導入年度)適用の学部・学群生(33,314名)の出学者を対象。

※各年度学期の出学者の通算GPAの平均値を算出。

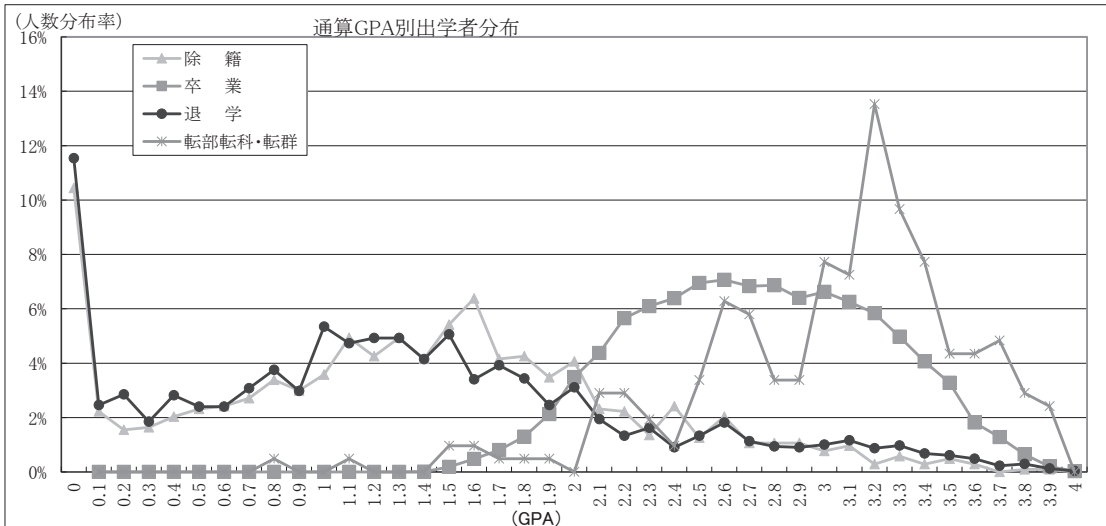
※1・・・転部転科・転群時の通算GPA

※2001年～2019年度



通算GPA分布

※2001年～2019年度

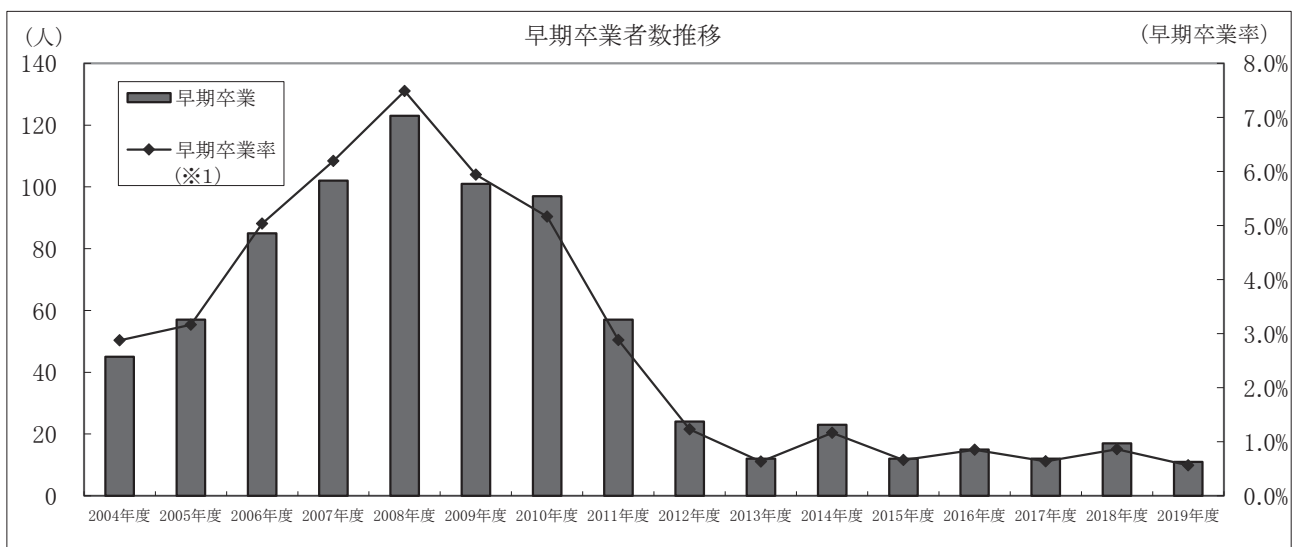
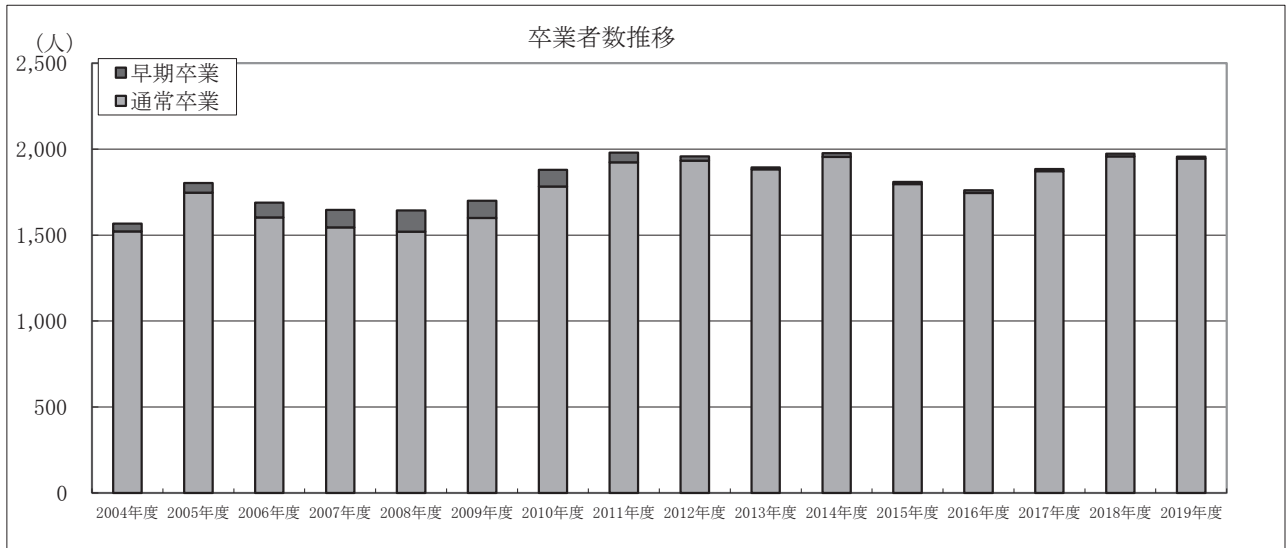


※2001年度以降のカリキュラムの内、早期卒業者を除く学部・学群生(32,513名)の出学者を対象。

(2) 早期卒業率(含:経年変化)

年度	卒業生数	通常卒業	早期卒業	早期卒業率 (※1)
2004年度	1,566	1,521	45	2.9%
2005年度	1,803	1,746	57	3.2%
2006年度	1,688	1,603	85	5.0%
2007年度	1,647	1,545	102	6.2%
2008年度	1,643	1,520	123	7.5%
2009年度	1,700	1,599	101	5.9%
2010年度	1,879	1,782	97	5.2%
2011年度	1,980	1,923	57	2.9%
2012年度	1,957	1,933	24	1.2%
2013年度	1,894	1,882	12	0.6%
2014年度	1,977	1,954	23	1.2%
2015年度	1,809	1,797	12	0.7%
2016年度	1,760	1,745	15	0.9%
2017年度	1,884	1,872	12	0.6%
2018年度	1,974	1,957	17	0.9%
2019年度	1,956	1,945	11	0.6%
合計	29,117	28,324	793	2.7%

※2004～2019年度



※2004年度～2019年度に卒業した学部・学群生を対象(29,117名)

※1・・・年度卒業生における早期卒業者の割合。

(3)就職・進路状況(2019年度卒業生)

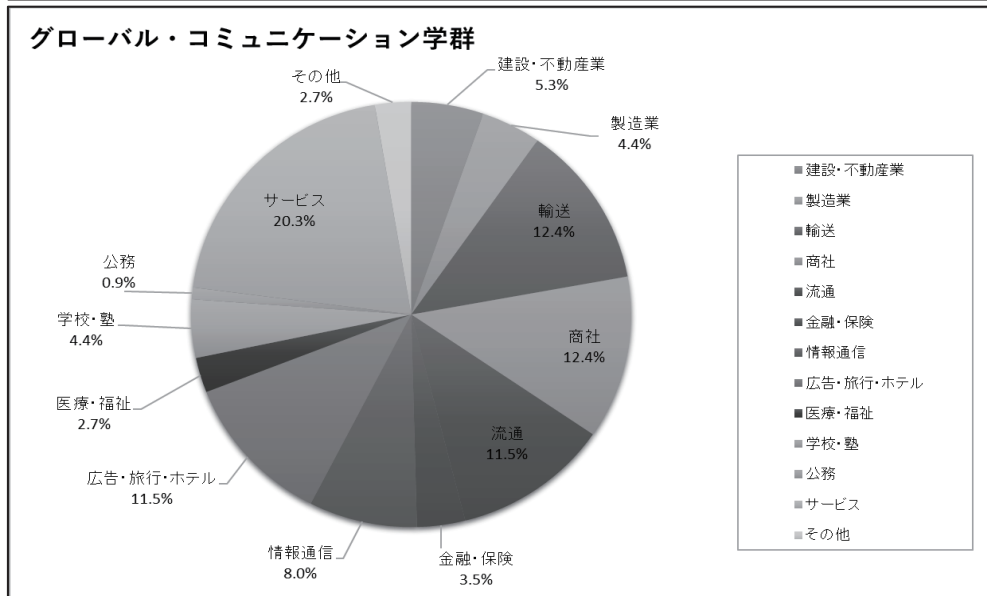
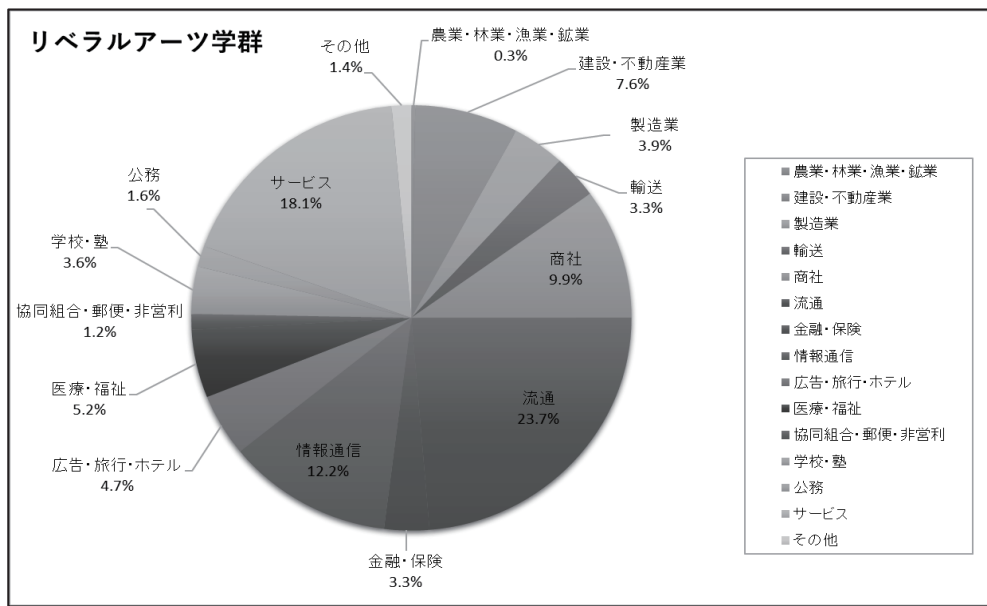
就職率 97.2% ※就職率とは、就職希望者に占める就職者の割合

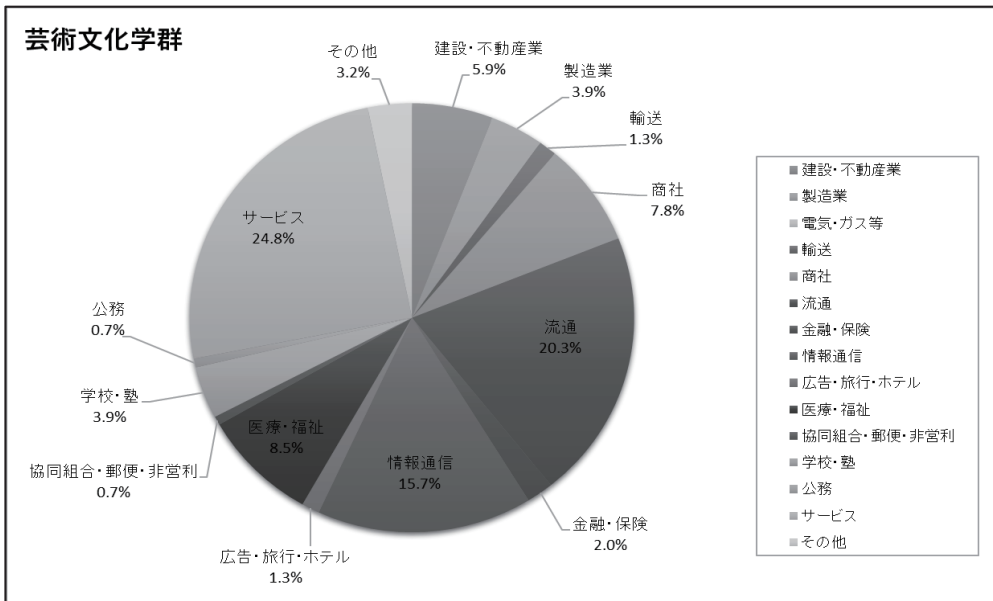
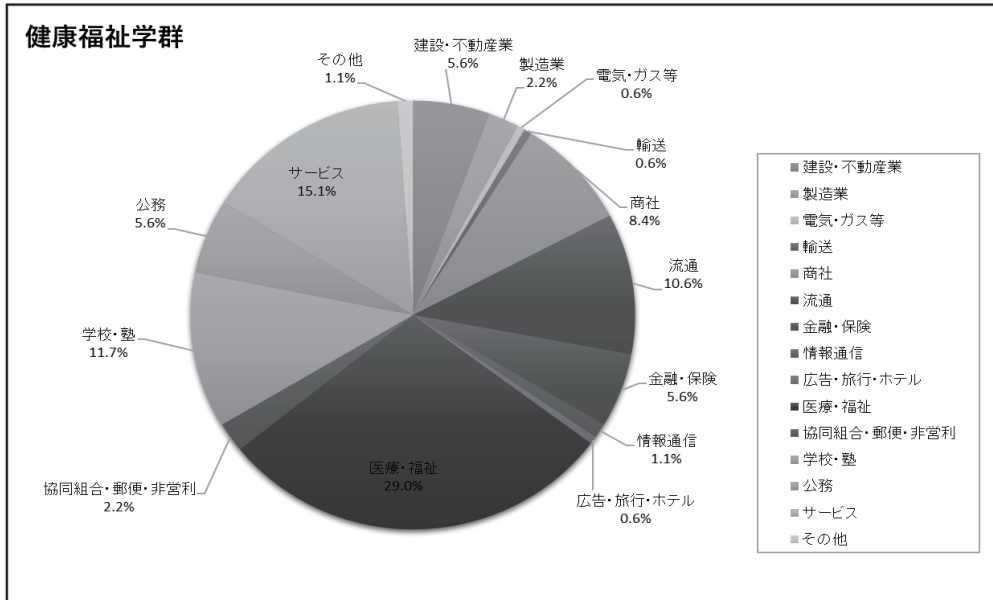
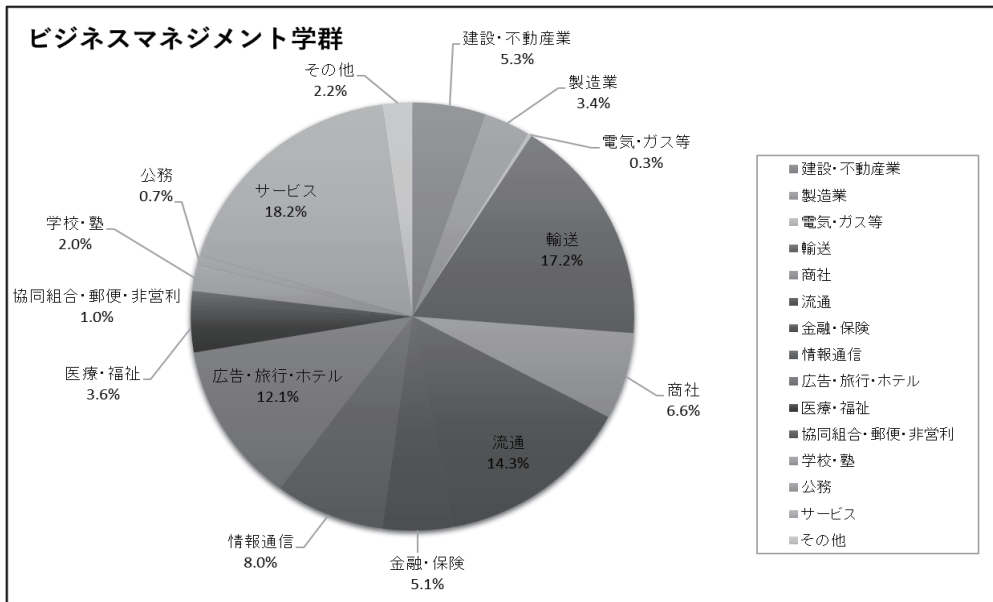
学類	性別	総計	就職		進学	非正規雇用 ※1	その他1 ※2	その他2 ※3
			就職希望者数	就職決定者数				
リベラルアーツ学群	男	404	338	325	13	15	15	23
	女	463	387	371	17	15	11	33
	計	867	725	696	30	30	26	56
グローバル・コミュニケーション学群	男	53	40	39	1	1	6	5
	女	96	75	74	3	4	5	9
	計	149	115	113	4	5	11	14
健康福祉学群	男	89	82	81	3	1	2	1
	女	110	99	98	5	1	3	2
	計	199	181	179	8	2	5	3
ビジネスマネジメント学群	男	142	106	104	15	3	11	7
	女	347	311	308	8	8	9	11
	計	489	417	412	23	11	20	18
芸術文化学群	男	78	41	40	4	3	18	12
	女	174	118	113	0	16	28	12
	計	252	159	153	4	19	46	24
総計	男	766	607	589	36	23	52	48
	女	1190	990	964	33	44	56	67
	計	1956	1597	1553	69	67	108	115

(単位：人)

※1 アルバイト・パート ※2 芸術活動、進学準備、資格試験等受験準備、帰国ほか ※3 進路未定等

(4)業界別就職者割合





データ提供元：キャリア開発センター

3. 社会・地域連携

(1) オープンカレッジ講座数・受講者数（開講決定講座のみ）

町田キャンパス プラネット淵野辺キャンパス	2019年度			
	春期		秋期	
講座名	開講講座数	受講者数	開講講座数	受講者数
語学講座	57講座	509名	57講座	445名
世宗学堂韓国語講座	14講座	87名	16講座	87名
文化・教養講座	16講座	177名	17講座	159名
健康・心理講座	2講座	34名	3講座	42名
産学官連携講座	1講座	12名	1講座	9名
市民講座	1講座	73名	1講座	32名
フローラルアートデザイナー	2講座	4名	2講座	2名
資格講座	7講座	61名	1講座	8名
桜美林学生特別講座	10講座	173名	9講座	42名
合計	110講座	1,130名	107講座	826名

四谷キャンパス	2019年度			
	春期		秋期	
講座名	開講講座数	受講者数	開講講座数	受講者数
教養・文化講座	4講座	37名	4講座	39名
フローラルアートデザイナーディプロマ	0講座	0名	講座	0名
フローラルアートデザイナープレアドバンス	1講座	1名	講座	0名
フローラルセラピスト	1講座	1名	講座	0名
MSC養成講座	0講座	0名	講座	0名
合計	6講座	39名	4講座	39名

多摩アカデミーヒルズ	2019年度			
	通期			
講座名	開講講座数	受講者数	開講講座数	受講者数
文化・教養講座	50講座	601名		
合計	50講座	601名		

(2) 正規・交換・別科等国別留学生数

21カ国・地域 797名

2020年5月1日現在(前年2019年5月1日)

国 Country/Area	正規留学生 Degree Courses	前年 Prev. Yr.	交換留学生 Exchange	前年 Prev. Yr.	別科生 IJLC	前年 Prev. Yr.	合計 Total	前年 Prev. Yr.
中国(香港) China (Hong Kong.)	523	495	25	53	66	71	614	619
韓国 Korea	75	52	3	20	6	1	84	73
ベトナム Vietnam	19	16	3	1	7	25	29	42
台湾 Taiwan	14	12	3	6	1	0	18	18
モンゴル Mongolia	10	6	3	3	0	0	13	9
アメリカ U.S.A.	3	1	8	44	0	0	11	45
タイ Thailand	3	6	2	3	1	2	6	11
マレーシア Malaysia	5	6		0	0	0	5	6
インドネシア Indonesia	2	2		0	0	0	2	2
イギリス United Kingdom		0	2	3	0	0	2	3
ウズベキスタン Uzbekistan	2	0		0	0	0	2	0
ケニア Kenya	2	2		0	0	0	2	2
ミャンマー Myanmar	1	1		0	0	1	1	2
スリランカ Sri Lanka	1	0		0	0	0	1	0
サウジアラビア Saudi Arabia	1	1		0	0	0	1	1
ポルトガル Portugal	1	2		0	0	0	1	2
フランス France	1	1		1	0	0	1	2
ドイツ Germany	1	0		1	0	0	1	1
カナダ Canada	1	1		0	0	0	1	1
ブラジル Brasil	1	0		0	0	0	1	0
オーストラリア Australia	1	1		0	0	0	1	1
オランダ The Netherlands		0		2	0	0	0	2
シンガポール Singapore		1		0	0	0	0	1
イタリア Italy		0		1	0	0	0	1
フィンランド Finland		0		1	0	0	0	1
ポーランド Poland		1		0	0	0	0	1
チェコ Czech		0		1	0	0	0	1
スロバキア Slovakia		1		0	0	0	0	1
ペルー Peru		1		0	0	0	0	1
合計	667	609	49	140	81	100	797	849

*「留学」の在留資格を持つ外国人学生のみ。

* 正規留学生内訳 学群:513 大学院:154

(3)大学提携校

35カ国・地域 178大学・10組織

2020年12月18日現在

国・地域名	大学		大学 集計	学群・部局間		学群・部局間 集計	大学以外	大学以外	総計
	協定校	覚書		協定校	覚書		協定校	集計	
中国	41	2	43	3		3	3	3	49
米国	33	5	38	1		1	3	3	42
韓国	19		19				2	2	21
台湾	10		10						10
英国	6	1	7						7
カナダ	5		5		1	1			6
ベトナム	5		5						5
ニュージーランド	4		4						4
マレーシア	4		4						4
タイ	3		3	1		1			4
インド	2		2						2
インドネシア	2		2						2
オーストラリア	2		2						2
オーストリア	2		2						2
スペイン	2		2						2
バングラデシュ	2		2						2
ブラジル	2		2						2
中国(香港)	2		2						2
アイスランド	1		1						1
イタリア	1		1						1
オランダ	1		1						1
ジョージア	1		1						1
チェコ	1		1	1		1			2
チリ	1		1						1
ドイツ	1		1						1
トルコ	1		1						1
ノルウェー	1		1						1
フィリピン	1		1						1
フィンランド	1		1						1
フランス	1		1				1	1	2
メキシコ	1		1						1
モンゴル	1		1						1
中国(マカオ)	1		1						1
アイルランド		1	1						1
エジプト				1		1			1
コンソシアム		1	1				1	1	2
総計	161	10	171	7	1	8	10	10	189

協定校：包括協定、学生交換協定、ダブルディグリー協定のいずれかを締結

覚書：授業料を伴う派遣または受入の一方での交流実施に伴う覚書（RJ、GOプログラムほか）

データ提供元：国際連携推進部

(4)GOプログラム参加者数(AH留学/GO留学含む)

①リベラルアーツ学群

国名	2007年秋	2008年春	2008年秋	2009年春	2009年秋	2010年春	2010年秋	2011年春	2011年秋	2012年春	2012年秋	2013年春	2013年秋
イギリス	16	18	11	11	5	22	23	12	0	0	0	0	0
カナダ	32	69	22	42	42	56	45	30	15	27	11	32	10
アメリカ	20	56	43	42	21	28	60	29	38	55	45	66	47
オーストラリア	23	21	16	7	7	6	9	4	6	9	5	9	4
ニュージーランド	9	26	10	15	6	17	6	5	4	13	5	8	8
アイルランド	2	11	1	0	2	0	0	0	0	0	0	0	0
中国	2	4	4	3	1	2	2	3	1	3	0	2	1
台湾	0	1	0	0	0	0	0	0	0	0	0	0	0
韓国	0	1	1	2	0	1	2	1	1	0	4	5	0
フィリピン	0	0	0	0	0	0	0	0	0	0	0	0	0
合計	104	207	108	122	84	132	147	84	65	107	70	122	70

国名	2014年春	2014年秋	2015年春	2015年秋	2016年春	2016年秋	2017年春	2017年秋	2018年春	2018年秋	2019年春	2019年秋	合計
イギリス	0	0	0	0	0	0	0	3	6	4	7	5	143
カナダ	33	11	31	4	31	10	20	6	21	5	20	8	633
アメリカ	105	50	94	39	74	25	73	20	57	15	45	6	1153
オーストラリア	9	7	6	3	13	4	11	3	9	2	9	4	206
ニュージーランド	21	10	13	4	20	10	17	10	20	4	11	8	280
アイルランド	0	0	0	0	0	0	0	0	0	0	0	0	16
中国	0	0	0	1	0	0	0	0	1	0	2	1	33
台湾	0	0	0	0	0	0	0	0	0	0	0	0	1
韓国	8	0	3	2	7	1	8	1	3	0	11	1	63
フィリピン	0	0	0	0	0	0	0	0	0	0	0	3	3
合計	176	78	147	53	145	50	129	43	117	30	105	36	2531

②ビジネスマネジメント学群

国名	内訳	2013年春	2013年秋	2014年春	2014年秋	2015年春	2015年秋	2016年春	2016年秋	2017年春	2017年秋	2018年春	2018年秋	2019年春	2019年秋	合計
アメリカ	AH(*)	0	28	0	30	0	29	0	26	0	29	0	30	0	35	207
	AH(*)以外	0	22	14	30	22	27	30	39	37	42	37	40	23	42	405
合計		0	50	14	60	22	56	30	65	37	71	37	70	23	77	612

*エアライン・ホスピタリティコース

③芸術文化学群

国名	2015年春	2015年秋	2016年春	2016年秋	2017年春	2017年秋	2018年春	2018年秋	2019年春	2019年秋	合計
イギリス	0	0	0	2	0	2	0	1	0	2	7
アメリカ	0	3	0	3	0	0	0	4	0	0	10
合計	0	3	0	5	0	2	0	5	0	2	17

④グローバル・コミュニケーション学群

国名	2017年春	2017年秋	2018年春	2018年秋	2019年春	2019年秋	合計
イギリス	0	0	0	29	20	17	66
カナダ	0	0	0	9	4	3	16
アメリカ	0	66	18	0	31	31	146
オーストラリア	0	34	23	42	0	0	99
ニュージーランド	0	20	13	61	22	30	146
フィリピン	0	0	0	13	2	3	18
中国	0	3	0	6	0	8	17
合計	0	123	54	160	79	92	508

(5)短期プログラム参加者数

国名	2019年 春	2019年 秋
イギリス		26
カナダ		20
アメリカ	45	19
コスタリカ		13
ニュージーランド	3	
オランダ		10
スペイン		1
中国	16	
中国(香港)	17	
韓国	15	
インド		9
インドネシア	2	
カンボジア	15	
シンガポール	31	
タイ	15	3
フィリピン	4	
マレーシア		19
ベトナム		8
モンゴル	14	
合計	177	128

(6)長期プログラム参加者数

国名	2019年 春	2019年 秋
韓国	3	5
台湾	1	1
中国	1	1
アメリカ	0	20
インド	0	1
合計	5	28

(7) 授業外学習、入学前プログラム

■2019年度

授業外学習						
		ID発行者数	延べ受講者数	最高点	最低点	平均点
基礎コース	数学	全在学生	7,448	100	0	77.4
	英語	全在学生	7,448	100	0	86.7
	国語	全在学生	7,448	100	0	73.8
	社会	全在学生	7,448	100	0	67.7
	理科	全在学生	7,448	100	0	62.3
就職入門コース	数学	全在学生	4,486	100	0	68.9
	英語	全在学生	4,486	100	0	66.8
	国語	全在学生	4,486	100	0	73.9
	社会	全在学生	4,486	100	0	63.6
	理科	全在学生	4,486	100	0	61.7
就職試験対策コース	SPI	全在学生	3,600	100	0	47.7

入学前教育						
		ID発行者数	延べ受講者数	最高点	最低点	平均点
	数学	2133	41,947	100	0	71.9
	英語	2133	41,947	100	0	71.1
	国語	2133	41,947	100	0	74.0
	社会	2133	41,947	100	0	65.4
	理科	2133	41,947	100	0	63.2

データ提供元：e-ラーニング支援室

(8) 寄付の状況

		2012	2013	2014	2015	2016	2017	2018	2019
一般寄付 金受入	教育環境整備・充実	16,187,122	18,579,849	16,033,819	13,563,142	10,989,912	8,150,316	8,996,395	27,087,522
	古本募金						146,739	251,338	111,679
特別寄付 金受入	奨学金基金	5,089,000	4,612,653	4,380,350	7,050,300	7,625,900	7,921,000	6,138,500	9,303,282
	被災学生支援金	2,655,120							
	スポーツ振興資金		2,218,840	5,080,000	6,297,000	7,224,500	9,347,000	17,327,000	12,282,432
	100周年記念事業								110,000
	その他	15,490,000	4,370,000	719,638	42,610,146	11,000,000	8,300,000	25,700,000	5,705,000
寄付金総合計		39,421,242	29,781,342	26,213,807	69,520,588	36,840,312	33,865,055	58,413,233	54,599,915
教育環境整備・充実 奨学金基金 スポーツ振興資金 100周年記念事業 の合計	件数	354	469	390	556	557	501	465	582
	寄付金額	21,276,122	25,411,342	25,494,169	26,910,442	25,840,312	25,418,316	32,461,895	48,783,236
受配者指定寄付金 (申込ベース)		0	1,710,000	31,010,000	8,850,000	9,900,000	30,750,000	8,600,000	21,740,000

(9) スポーツ振興基金 内訳

クラブ名	2013	2014	2015	2016	2017	2018	2019
陸上競技部 駅伝チーム	1,813,840	3,555,000	2,420,000	2,956,000	3,670,000	2,513,000	2,225,000
野球部	100,000	200,000	1,860,000	1,646,500	1,760,000	1,268,000	990,000
アメリカンフットボール部	20,000	150,000	300,000	562,000	728,000	1,595,000	2,309,432
弓道部	0	70,000	140,000	117,000	230,000	150,000	310,000
ソングリーディング部	0	170,000	70,000	102,000	0	0	245,000
チアリーディング部	10,000	80,000	250,000	192,000	320,000	35,000	50,000
男女バレーボール部	25,000	30,000	115,000	217,000	190,000	130,000	100,000
特別強化クラブ指定なし	250,000	655,000	712,000	630,000	1,779,000	10,527,000	4,331,000
中学校・高等学校	0	170,000	430,000	802,000	670,000	1,109,000	1,722,000
合計	2,218,840	5,080,000	6,297,000	7,224,500	9,347,000	17,327,000	12,282,432

データ提供元：募金室

Ⅲ. 入学・在籍者の状況

1. 学群の募集人数・志願者数・受験者数・合格者数・入学者数

2020年度

	募集 人数	志願者数		受験者数		合格者数		入学者数	
			()		()		()		()
リベラルアーツ学群	950	9,615	(4,688)	8,580	(4,203)	2,483	(1,412)	960	(534)
ビジネスマネジメント学群	480	5,951	(3,703)	5,256	(3,306)	1,068	(771)	482	(348)
芸術文化学群	400	2,852	(1,894)	2,589	(1,722)	939	(688)	406	(301)
健康福祉学群	300	2,095	(942)	1,874	(852)	689	(358)	307	(158)
グローバル・コミュニケーション学群	250	2,834	(1,618)	2,451	(1,381)	778	(479)	254	(154)
航空・マネジメント学群	140	425	(95)	397	(89)	185	(64)	73	(22)
全学群計	2,520	23,772	(12,940)	21,147	(11,553)	6,142	(3,772)	2,482	(1,517)

※編入学・9月入学志願者数を除く。() = 女子内数

※新型コロナウイルスの影響による2020年9月入学への入学延期者9名(LA学群1名、GC学群2名、BM学群3名、健福学群1名、芸文学群2名)は、入学者数からは除いています。

データ提供元: 入学部

2. 学群・学類の在籍学生数

2020年度

区 分		人 数	
大学	リベラルアーツ学群	3,940	
	ビジネスマネジメント学群	ビジネスマネジメント学類	1,627
		アビエーションマネジメント学類	380
	芸術文化学群	1,431	
	健康福祉学群	1,119	
	グローバル・コミュニケーション学群	グローバル・コミュニケーション学類	1,065
	航空・マネジメント学群	73	
	留学生別科	81	
計		9,716	

データ提供元: 学務部

3. 学群・選抜方法別志願者数の推移

リベラルアーツ学群

年度	合計	AO	推薦	一般	センター	特別	社会人	留学生
2008	5,095	1,041	474	2,471	1,074	35	-	-
2009	5,284	835	470	2,762	1,167	50	-	-
2010	4,856	797	403	2,206	1,409	41	-	-
2011	4,407	806	370	1,898	1,290	43	-	-
2012	4,275	669	396	1,825	1,318	67	-	-
2013	4,262	674	410	1,822	1,317	39	-	-
2014	3,700	677	334	1,608	1,044	37	-	-
2015	3,872	752	376	1,651	1,047	46	-	-
2016	3,296	621	315	1,492	841	27	-	-
2017	4,222	628	315	2,223	1,003	-	0	53
2018	6,112	662	363	3,563	1,439	-	0	85
2019	8,870	626	365	5,906	1,769	-	1	203
2020	9,615	768	422	6,653	1,509	-	0	263

ビジネスマネジメント学群

年度	合計	AO	推薦	一般	センター	特別	社会人	留学生
2008	2,081	478	222	893	396	92	-	-
2009	1,760	441	199	699	327	94	-	-
2010	2,213	424	162	894	676	57	-	-
2011	1,927	367	151	814	535	60	-	-
2012	1,958	335	145	901	490	87	-	-
2013	1,780	326	118	776	511	49	-	-
2014	1,887	329	116	830	555	57	-	-
2015	1,986	445	209	776	492	64	-	-
2016	2,195	366	200	907	655	67	-	-
2017	2,462	405	202	1,177	607	-	0	71
2018	3,475	397	179	1,975	823	-	0	101
2019	6,371	644	266	3,837	1,363	-	0	261
2020	5,951	632	303	3,864	875	-	0	277

芸術文化学群

年度	合計	AO	推薦	一般	センター	特別	社会人	留学生
2008	1,036	304	63	470	190	9	-	-
2009	1,077	329	86	471	177	14	-	-
2010	864	306	79	318	147	14	-	-
2011	662	228	49	235	147	3	-	-
2012	594	210	69	200	108	7	-	-
2013	565	199	54	202	108	2	-	-
2014	536	192	59	169	109	7	-	-
2015	709	194	62	241	206	6	-	-
2016	995	226	55	386	315	13	-	-
2017	1,244	221	82	582	342	-	0	17
2018	1,533	249	67	798	405	-	0	14
2019	2,293	263	88	1,237	682	-	0	23
2020	2,852	330	119	1,651	698	-	0	54

健康福祉学群

年度	合計	AO	推薦	一般	センター	特別	社会人	留学生
2008	1,085	298	117	471	190	9	-	-
2009	1,069	247	101	529	184	8	-	-
2010	1,436	351	132	580	370	3	-	-
2011	1,131	268	96	475	283	9	-	-
2012	1,155	275	126	498	245	11	-	-
2013	1,078	235	118	493	230	2	-	-
2014	924	186	98	427	209	4	-	-
2015	898	208	84	420	184	2	-	-
2016	1,052	263	77	477	230	5	-	-
2017	1,111	248	79	524	254	-	0	6
2018	1,465	266	85	789	311	-	0	14
2019	2,132	276	92	1,242	486	-	0	36
2020	2,095	268	111	1,334	334	-	0	48

グローバル・コミュニケーション学群

年度	合計	AO	推薦	一般	センター	特別	社会人	留学生
2016	735	87	31	359	224	34	-	-
2017	1,230	90	41	688	367	-	0	44
2018	1,504	94	41	892	437	-	0	40
2019	3,058	109	54	1,951	902	-	1	41
2020	2,834	116	57	2,083	509	-	0	69

航空・マネジメント学群

年度	合計	AO	推薦	一般	センター	特別	社会人	留学生
2020	425	62	8	212	143	-	-	-

合計

年度	合計	AO	推薦	一般	センター	特別	社会人	留学生
2008	9,297	2,121	876	4,305	1,850	145	-	-
2009	9,190	1,852	856	4,461	1,855	166	-	-
2010	9,369	1,878	776	3,998	2,602	115	-	-
2011	8,127	1,669	666	3,422	2,255	115	-	-
2012	7,982	1,489	736	3,424	2,161	172	-	-
2013	7,685	1,434	700	3,293	2,166	92	-	-
2014	7,047	1,384	607	3,034	1,917	105	-	-
2015	7,465	1,599	731	3,088	1,929	118	-	-
2016	8,273	1,563	678	3,621	2,265	146	-	-
2017	10,269	1,592	719	5,194	2,573	-	0	191
2018	14,089	1,668	735	8,017	3,415	-	0	254
2019	22,724	1,918	865	14,173	5,202	-	2	564
2020	23,772	2,176	1,020	15,797	4,068	-	0	711

※AOには大学特別選抜を含む(2016まで)。

※特別は社会人、留学生、孔子学院など含む。

データ提供元:入学部

4. 学群の退学者数・退学理由

(1) 退学者数

2019年度

		区 分	合 計	春学期	秋学期
大学	リベラルアーツ学群		94	36	58
	ビジネスマネジメント学群		30	11	19
	芸術文化学群		51	18	33
	健康福祉学群		21	12	9
	グローバル・コミュニケーション学群		29	10	19
		計	225	87	138

※4～9月の退学者を春学期、10～3月の退学者を秋学期の退学者として算出。

データ提供元:学務部

(2) 退学理由内訳

2019年度

所属 退学理由	進路変更(大学・専門学校等)	進路変更(就職等)	海外留学	学力不足	就学意欲の低下	経済的な理由	健康上の理由	その他	総計
	リベラルアーツ学群	23	20	5	4	19	6	14	3
ビジネスマネジメント学群	6	10	2	1	6	3	2	0	30
芸術文化学群	15	8	0	2	7	3	11	5	51
健康福祉学群	6	6	0	1	1	2	4	1	21
グローバル・コミュニケーション学群	7	9	2	2	6	2	0	1	29
総計	57	53	9	10	39	16	31	10	225

データ提供元:学務部

5. 出身都道府県別入試結果の推移

都道府 県別	2018 年度				2019 年度				2020 年度			
	志願者数	受験者数	合格者数	入学者数	志願者数	受験者数	合格者数	入学者数	志願者数	受験者数	合格者数	入学者数
北海道	289	276	108	54	351	328	88	48	481	399	119	57
青森県	47	46	30	19	104	98	40	20	71	70	29	13
岩手県	106	104	51	21	114	106	32	18	78	74	23	11
宮城県	107	101	50	33	139	128	39	13	176	161	51	29
秋田県	36	34	18	8	94	92	22	8	148	141	25	8
山形県	94	91	50	14	84	74	18	11	180	163	44	10
福島県	173	166	66	32	266	246	64	40	268	263	73	36
茨城県	355	340	123	59	541	501	128	51	646	578	165	72
栃木県	173	168	70	31	271	245	74	32	222	206	71	34
群馬県	143	133	50	23	262	237	86	44	334	307	102	46
埼玉県	569	531	182	65	1,145	998	223	97	1,220	1,108	305	110
千葉県	384	360	157	63	974	824	171	72	994	882	241	89
東京都	4,290	4,076	1,609	663	7,514	6,605	1,594	677	7,512	6,601	1,927	676
神奈川県	4,705	4,496	1,697	832	6,828	6,037	1,547	724	6,448	5,725	1,616	666
新潟県	236	217	100	48	341	313	93	34	526	483	132	49
富山県	50	49	18	11	63	55	17	11	77	75	24	7
石川県	43	41	12	7	83	81	11	6	86	80	34	7
福井県	56	55	2	1	32	31	8	4	28	20	10	4
山梨県	201	187	89	39	231	229	70	34	267	238	90	36
長野県	348	329	107	48	507	463	135	58	589	547	151	60
岐阜県	33	30	9	7	50	49	17	10	48	41	10	8
静岡県	347	332	141	65	556	507	141	65	675	606	209	84
愛知県	89	79	35	16	168	151	51	20	151	136	34	10
三重県	35	32	12	7	43	39	11	9	64	55	8	3
滋賀県	11	11	3	1	34	29	4	1	15	14	4	2
京都府	50	44	12	4	15	14	5	4	49	44	13	7
大阪府	65	65	19	10	116	115	24	16	111	104	23	10
兵庫県	43	42	9	6	56	55	20	11	68	59	18	6
奈良県	29	22	5	4	31	27	5	1	33	31	7	7
和歌山県	5	3	0	0	7	7	0	0	24	23	4	2
鳥取県	29	26	8	3	13	12	2	0	15	14	8	1
島根県	22	20	6	2	29	28	7	3	26	23	8	2
広島県	49	48	24	11	73	68	22	9	52	50	15	8
岡山県	15	15	5	3	28	26	9	3	80	67	26	18
山口県	42	40	23	10	64	64	21	7	61	53	12	7
徳島県	6	6	4	4	5	1	0	0	13	12	5	1
香川県	11	11	4	2	20	18	4	1	32	26	12	2
愛媛県	27	23	6	4	56	56	17	13	56	50	13	6
高知県	41	40	24	14	54	53	23	21	50	42	8	8
福岡県	80	74	29	14	128	113	38	19	178	161	50	21

(前頁に続く)

都道府 県別	2018 年度				2019 年度				2020 年度			
	志願者数	受験者数	合格者数	入学者数	志願者数	受験者数	合格者数	入学者数	志願者数	受験者数	合格者数	入学者数
佐賀県	18	17	10	4	17	17	5	2	24	20	1	0
長崎県	14	14	7	3	25	24	5	3	43	43	13	5
熊本県	61	60	31	16	77	66	21	13	82	78	19	14
大分県	11	11	6	2	15	15	8	2	18	18	12	4
宮崎県	19	17	8	5	39	37	10	8	21	20	8	4
鹿児島県	60	55	22	12	127	115	20	10	120	107	39	21
沖縄県	114	112	42	29	150	140	38	24	312	277	95	47
高校卒業 程度認定 試験 (旧大学 入学資格 検定)	109	103	50	11	214	193	44	18	270	237	48	18
外国の 学校等	248	213	120	98	559	466	155	123	719	606	183	133
在外教育 施設	0	0	0	0	3	3	1	0	2	2	2	1
専修学校 の高等 課程	1	1	0	0	8	8	1	1	9	7	3	2
合計	14,089	13,366	5,263	2,438	22,724	20,207	5,189	2,419	23,772	21,147	6,142	2,482

※編入学者選抜を除く。

※合格者数には追加合格者(補欠合格者)を含む。

※外国の検定合格者は外国の学校に含む。

データ提供元: 入学部

6. 大学院研究科の在籍学生数

2020 年度

区分		人数	
大学院	国際学研究科	博士前期課程 国際学専攻	3
		修士課程 国際協力専攻	12
		博士後期課程 国際人文社会科学専攻	22
	大学アドミニストレーション研究科	修士課程 大学アドミニストレーション専攻	6
		修士課程 大学アドミニストレーション専攻(通信教育課程)	60
	老年学研究科	博士前期課程 老年学専攻	39
		博士後期課程 老年学専攻	25
	経営学研究科	修士課程 経営学専攻	101
	言語教育研究科	修士課程 日本語教育専攻	33
		修士課程 英語教育専攻	2
	心理学研究科	修士課程 臨床心理学専攻	28
		修士課程 健康心理学専攻	20
計		351	

データ提供元: 四谷キャンパス事務室 大学院担当

7. 大学院研究科の募集人数・志願者数・受験者数・合格者数・入学者数

2020年度

			募集 人数	志願者数		受験者数		合格者数		入学者数	
博士 前期課程 (修士課程)	国際学研究科	国際学専攻	10	7	(2)	6	(1)	0	(0)	0	(0)
		国際協力専攻	10	11	(7)	11	(7)	4	(3)	3	(3)
	経営学研究科	経営学専攻	30	143	(76)	129	(65)	46	(29)	34	(20)
	大学アドミニス トレーション研究科	大学アドミニス トレーション 専攻	20	3	(0)	3	(0)	3	(0)	3	(0)
	言語教育研究科	日本語教育 専攻	30	32	(21)	30	(19)	15	(11)	13	(9)
		英語教育専攻	10	0	(0)	0	(0)	0	(0)	0	(0)
	老年学研究科	老年学専攻	20	36	(21)	33	(19)	22	(12)	18	(10)
	心理学研究科	臨床心理学 専攻	13	42	(34)	35	(28)	15	(14)	12	(11)
健康心理学 専攻		17	9	(6)	9	(6)	8	(6)	8	(6)	
博士後期課程		国際人文社会 科学専攻	10	8	(4)	8	(4)	5	(3)	5	(3)
		老年学専攻	3	4	(4)	4	(4)	1	(1)	1	(1)
大学アドミニス トレーション 研究科 (通信教育課程)	大学アドミニス トレーション専攻 (修士課程)	40	23	(5)	22	(5)	22	(5)	21	(5)	
大学院計			213	318	(180)	290	(158)	141	(84)	118	(68)

※2020年度4月入学の志願者数・受験者数・合格者数・入学者数。()=女子内数

データ提供元:入学部

8. 大学院研究科志願者数の推移

(1) 修士課程・博士前期課程

年度	志願者数										小計
	国際学		経営学	言語教育		心理学		老年学	大アド		
	国際学	国際協力	経営学	日本語教育	英語教育	臨床心理学	健康心理学	老年学	大アド	大アド(通)	
2013	15	7	38	49	5	47	8	21	6	28	224
2014	8	6	63	35	3	19	12	19	7	30	202
2015	16	2	46	33	1	38	13	21	7	28	205
2016	4	4	45	24	1	33	6	19	4	29	169
2017	6	7	44	37	3	41	13	6	2	30	189
2018	7	10	84	31	1	42	12	12	1	26	226
2019	5	11	146	29	5	39	12	15	9	17	288
2020	7	11	143	32	0	42	9	36	3	23	306

(2) 博士後期課程

年度	志願者数			小計
	国際学	老年学		
	国際人文 社会科学	老年学		
2013	10	11		21
2014	8	8		16
2015	3	5		8
2016	5	11		16
2017	8	8		16
2018	7	9		16
2019	6	5		11
2020	8	4		12

※2013～2019年度までは、4月入学と9月入学の志願者数の合計。2020年度は、4月入学の志願者数。

データ提供元：入学部

9. 高等学校・中学校の在籍生徒数

2020年5月1日現在

設置校	1年	2年	3年	小計
高等学校	437	410	347	1,194
中学校	174	219	174	567

データ提供元: 中学校・高等学校事務室

10. 幼稚園の在籍園児数

2020年5月1日現在

学年	学級数	在籍園児数		
		男児	女児	合計
年少	2	15	20	35
年中	2	25	22	47
年長	2	21	11	32
計	6	61	53	114

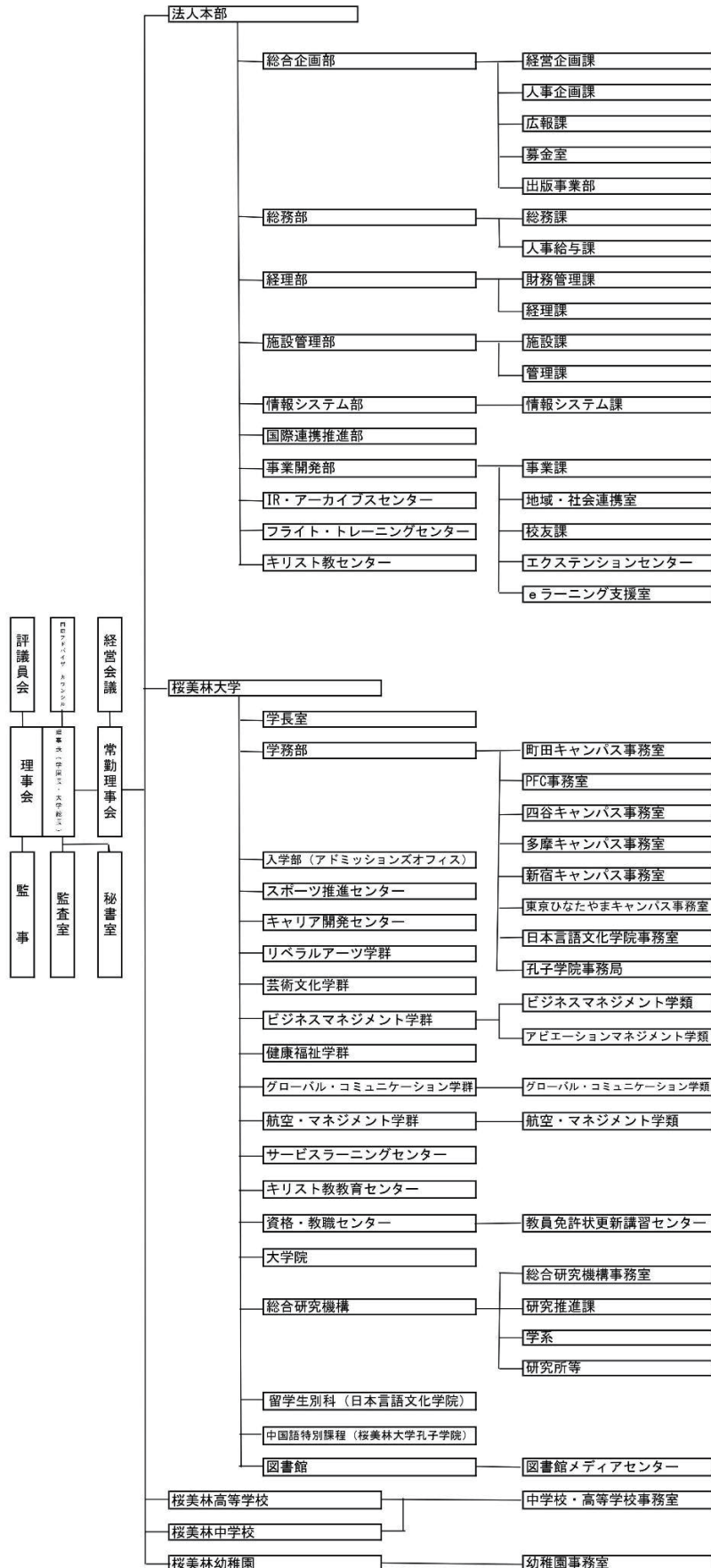
データ提供元: 幼稚園事務室

IV. 教職員の状況

1. 学園組織

教育・研究・事務組織図

2020年4月1日



データ提供元: 総務課

2. 大学教員数

(1) 専任教員数

主たる教育業務	教授			准教授			助教			講師			助手			合計
	男	女	計	男	女	計	男	女	計	男	女	計	男	女	計	
リベラルアーツ学群	45	12	57	12	11	23	0	0	0	3	2	5	0	0	0	85
資格・教職センター	4	0	4	0	1	1	0	0	0	0	0	0	0	0	0	5
芸術文化学群	12	7	19	8	2	10	2	0	2	5	1	6	4	1	5	42
健康福祉学群	9	5	14	8	5	13	2	5	7	0	1	1	0	0	0	35
ビジネスマネジメント学群	0	0	0	0	0	0	0	0	0	0	0	0	0	0	0	0
アピエーションマネジメント学類	3	1	4	1	1	2	0	0	0	0	0	0	0	0	0	6
ビジネスマネジメント学類	12	0	12	10	2	12	0	1	1	3	0	3	0	0	0	28
航空・マネジメント学群	8	1	9	3	0	3	0	1	1	2	0	2	0	0	0	15
グローバル・コミュニケーション学群	6	4	10	4	8	12	2	1	3	0	1	1	0	0	0	26
学群計	99	30	129	46	30	76	6	8	14	13	5	18	4	1	5	242
大学院 経営学研究科	5	0	5	1	0	1	0	0	0	0	0	0	0	0	0	6
大学院言語教育研究科	1	0	1	0	1	1	0	0	0	0	0	0	0	0	0	2
大学院国際学研究科	0	2	2	0	0	0	0	0	0	0	0	0	0	0	0	2
大学院心理学研究科	1	2	3	0	0	0	0	0	0	0	0	0	0	0	0	3
大学院老年学研究科	4	0	4	0	0	0	0	0	0	0	0	0	0	0	0	4
大学院 大学7トミストレーション研究科	2	0	2	0	0	0	0	0	0	0	0	0	0	0	0	2
大学院 大学7トミストレーション研究科 (通信教育課程)	2	0	2	0	0	0	0	0	0	0	0	0	0	0	0	2
大学院計	15	4	19	1	1	2	0	0	0	0	0	0	0	0	0	21
総合研究機構	4	0	4	0	0	0	0	0	0	0	2	2	0	1	1	7
キリスト教教育センター	0	0	0	1	0	1	0	0	0	0	0	0	0	0	0	1
総計	118	34	152	48	31	79	6	8	14	13	7	20	4	2	6	271

(2) 非常勤教員数(非常勤教員、客員教員、招聘教員)

所 属	非常勤			客員教員			招聘			総計		
	男	女	計	男	女	計	男	女	計	男	女	計
リベラルアーツ学群	177	127	304	1	0	1	0	0	0	178	127	305
資格・教職センター	1	0	1	0	0	0	0	0	0	1	0	1
芸術文化学群	96	51	147	4	0	4	0	0	0	100	51	151
健康福祉学群	34	19	53	0	0	0	0	0	0	34	19	53
ビジネスマネジメント学群	46	13	59	6	2	8	0	0	0	52	15	67
グローバル・コミュニケーション学群	21	11	32	1	4	5	0	0	0	22	15	37
航空・マネジメント学群	0	1	1	5	0	5	0	0	0	5	1	6
学群 計	375	222	597	17	6	23	0	0	0	392	228	620
大学院 国際学研究所	3	1	4	0	0	0	0	0	0	3	1	4
大学院 老年学研究所	2	4	6	0	0	0	0	0	0	2	4	6
大学院 心理学研究所	12	12	24	0	0	0	0	0	0	12	12	24
大学院 言語教育研究所	5	5	10	0	0	0	0	0	0	5	5	10
大学院 経営学研究所	3	1	4	8	0	8	1	0	1	12	1	13
大学院 大学アドミニストレーション研究所	0	0	0	1	0	1	0	0	0	1	0	1
大学院 大学アドミニストレーション研究所 (通信教育課程)	11	1	12	2	1	3	0	0	0	13	2	15
大学院 計	36	24	60	11	1	12	1	0	1	48	25	73
総合研究機構	0	0	0	2	0	2	6	0	6	8	0	8
キリスト教教育センター	0	0	0	1	0	1	0	0	0	1	0	1
日本語文化学院 (留学生別科)	0	17	17	0	0	0	0	0	0	0	17	17
総計	411	263	674	31	7	38	7	0	7	449	270	719

(3) 学園教職員数

区 分		男	女	計	
教 員	大 学	専任等	189	82	271
		非常勤等	449	270	719
		計	638	352	990
	高 等 学 校	専任等	40	17	57
		非常勤等	18	34	52
		計	58	51	109
	中 学 校	専任等	23	10	33
		非常勤等	6	12	18
		計	29	22	51
	幼 稚 園	専任等	1	8	9
		非常勤等	1	9	10
		計	2	17	19
	教 員 計	専任等	253	117	370
		非常勤等	474	325	799
		計	727	442	1169
職 員	専任等	107	59	166	
	非常勤等	1	97	98	
	計	108	156	264	
教 職 員 合 計	専任等	360	176	536	
	非常勤等	475	422	897	
	計	835	598	1433	

データ提供元：総合企画部 人事企画課

V. 研究活動と研究環境

1. 研究室研究費

①教授、准教授、講師、助教 30万円

2. 研究旅費

2019年度は使用可能上限の設定なし。

3. 2019年度研究室研究費の執行状況内訳

単位：千円

科目	LA学群	芸文学群	BM学群	健福学群	GC学群	大学院国際学 研究科	大学院老年学 研究科	大学院 大学アド ミニスト レーション 研究科	大学院 通信教 育 課程	大学院 経営学 研究科	大学院 言語教育 研究科	大学院 心理学 研究科	計
教. 消耗品費支出	6,699	2,669	3,268	2,700	2,413	80	52	0	124	543	106	342	18,996
教. 旅費交通費支出・研究・国内	2,588	333	686	1,082	465	176	561	0	340	368	195	159	6,953
教. 旅費交通費支出・研究・海外	1,674	423	575	775	1,472	0	149	0	0	157	0	0	5,225
教. 通信運搬費支出	224	17	17	42	39	3	2	0	98	1	4	3	450
教. 印刷製本費支出	217	194	105	203	11	6	23	0	11	0	34	0	804
教. 出版物費支出	5,706	752	1,210	1,436	1,358	128	8	0	200	241	117	115	11,271
教. 修繕費支出	0	22	0	47	121	0	0	0	0	0	0	0	190
教. 諸会費支出	2,056	316	719	1,631	714	145	390	31	162	113	105	116	6,498
教. 報酬・委託・手数料支出	442	317	111	98	52	0	21	0	0	0	2	148	1,191
兼務職員人件費支出・アルバイト	188	162	74	73	115	5	0	0	0	10	0	0	627
教. 雑費支出	225	208	106	264	125	0	121	0	0	40	0	0	1,089
教育研究用機器備品支出	312	0	287	0	0	0	0	499	0	0	0	0	1,098
教. 賃借料支出	21	0	0	0	0	0	0	0	0	0	0	0	21
教. 損害保険料支出	2	0	0	0	0	0	0	0	0	0	0	0	2
教. 会議費支出	0	0	0	12	0	0	0	0	0	0	0	0	12
計	20,354	5,413	7,158	8,363	6,885	543	1,327	530	935	1,473	563	883	54,427

4. 2019年度学内共同研究費

単位：千円

科目名	計
教. 報酬・委託・手数料支出	50

5. 2019年度学内学術研究振興費の執行状況内訳

単位：千円

科目名	LA学群	芸文学群	BM学群	健福学群	GC学群	大学院国際学 研究科	大学院老年学 研究科	大学院 大学アド ミニスト レーション 研究科	大学院 通信教 育 課程	大学院 経営学 研究科	大学院 言語教育 研究科	大学院 心理学 研究科	計
教. 消耗品費支出	3,943	634	931	1,037	1,059	0	0	0	0	141	0	288	8,033
教. 旅費交通費支出・研究・国内	1,567	279	549	228	14	0	0	0	0	0	0	0	2,637
教. 旅費交通費支出・研究・海外	1,183	648	1,270	231	1,381	0	0	0	0	483	0	304	5,500
教. 通信運搬費支出	98	6	420	103	7	18	0	0	0	0	0	0	652
教. 印刷製本費支出	686	804	100	667	296	0	0	0	0	0	0	0	2,553
教. 出版物費支出	3,240	1,340	1,154	335	380	231	0	0	0	0	0	17	6,697
教. 修繕費支出	37	0	0	0	0	0	0	0	0	0	0	0	37
教. 諸会費支出	317	24	48	266	263	0	0	0	0	0	0	33	951
教. 報酬・委託・手数料支出	611	296	569	1,603	313	0	1,830	0	0	180	0	638	6,040
兼務職員人件費支出・アルバイト	645	0	63	149	68	0	0	0	0	0	0	0	925
教. 雑費支出	221	219	34	193	194	1	0	0	0	58	0	60	980
教育研究用機器備品支出	519	0	243	279	231	0	0	0	0	0	0	0	1,272
教. 賃借料支出	71	2	0	3	0	0	0	0	0	0	0	0	76
教. 損害保険料支出	9	0	0	0	0	0	0	0	0	0	0	0	9
教. 会議費支出	17	0	0	0	0	0	0	0	0	0	0	0	17
計	13,164	4,252	5,381	5,094	4,206	250	1,830	0	0	862	0	1,340	36,379

6. 2019年度出版助成金

単位：千円

所属	人数	助成金額
グローバル・コミュニケーション学群	1	750
大学院経営学研究科	1	750
計	2	1,500

7. 申請・採択データ

(1) 科学研究費助成事業

① 秋公募の研究種目(研究成果公開促進費含む)(転入除く・転出含む)※

年度	申請件数	採択件数	採択率(%)
平成30(2018)年度	37	12	32.4%
平成31(2019)年度	37	9	24.3%
令和2(2020)年度	44	13	29.5%

※ 基盤研究・挑戦的研究・若手研究等、秋の公募の研究種目が対象

② 研究活動スタート支援

年度	申請件数	採択件数	採択率(%)
平成30(2018)年度	2	0	0.0%
平成31(2019)年度	4	0	0.0%
令和2(2020)年度	1	0	0.0%

③ 特別研究員奨励費

年度	申請件数	採択件数	採択率(%)
平成30(2018)年度	0	0	0
平成31(2019)年度	1	1	100.0%
令和2(2020)年度	0	0	0

④ 国際共同研究加速基金

【国際共同研究強化(A)】

年度	申請件数	採択件数	採択率(%)
平成30(2018)年度	0	0	0
平成31(2019)年度	0	0	0
令和2(2020)年度	0	0	0

【国際共同研究強化(B)】

年度	申請件数	採択件数	採択率(%)
平成30(2018)年度	2	0	0.0%
平成31(2019)年度	1	0	0.0%
令和2(2020)年度	0	0	0

8. 交付決定件数内訳(新規課題+継続課題)

※延長課題、繰越課題は除く

※平成31(2019)年度より教員の所属が学系から学群に変更となった

平成30(2018)年度

人文学系	5
言語学系	1
総合科学系	7
法学・政治学系	1
経済・経営学系	3
心理・教育学系	7
芸術・文化学系	2
自然科学系	5
計	31

平成31(2019)年度

リベラルアーツ学群	10
芸術文化学群	1
ビジネスマネジメント学群	4
健康福祉学群	8
グローバル・コミュニケーション学群	2
資格・教職センター	1
大学院 経営学研究科	1
大学院 心理学研究科	1
大学院 老年学研究科	1
総合研究機構	2
特別研究員奨励費	1
計	32

令和2(2020)年度

リベラルアーツ学群	13
芸術文化学群	2
ビジネスマネジメント学群	4
健康福祉学群	6
グローバル・コミュニケーション学群	3
大学院 経営学研究科	1
大学院 老年学研究科	1
総合研究機構	2
特別研究員奨励費	2
計	34

9. 受託研究

単位:円

年度	件数：新規/継続	金額（新規契約のみ）
平成29(2017)年度	8件/4件	9,798,440
平成30(2018)年度	3件/6件	2,900,000
平成31(2019)年度	5件/2件	13,622,200

VI. 施設・設備

1. 土地・建物

2020(R1)年 5月 10日時点	土地面積(㎡)		建物面積(㎡)	
	面積	所有/借用	面積	所有/借用
町田キャンパス(1)	137,978.06	所有	84,528.09	所有
町田キャンパス(2)	10,913.60	借用	—	—
淵野辺キャンパス(PFC)	4,443.01	所有	9,051.57	所有
四谷キャンパス	534.85	所有	2,553.81	所有
四谷(千駄ヶ谷)キャンパス	—	—	2,263.37	借用
伊豆高原クラブ	9,168.00	所有	3,437.68	所有
多摩アカデミーヒルズ	16,770.00	所有	22,020.60	所有
桜寮	2,460.95	借用	3,647.35	所有
そっ啄寮	2,904.94	所有	2,484.77	所有
国際寮	3,052.00	所有	8,270.49	所有
第二国際寮	2,148.39	所有	6,139.15	所有
新宿キャンパス	7,900.77	所有	16,392.06	所有
東京ひなたやまキャンパス	31,550.93	借用	17,832.32	所有
白馬シーズンスポーツキャンパス	52,654.86	所有	1,224.00	所有
中軽井沢千ヶ滝リゾートセンター	16,040.00	所有	2,160.02	所有
合計 :	298,520.36		182,005.28	

2. 教室・教員オフィス

2020(R1)年 5月 10日時点	教室数	収容人数	教員オフィス数
町田キャンパス	188	10,142	231
淵野辺キャンパス(PFC)	32	1,412	0
多摩アカデミーヒルズ	19	840	21
四谷キャンパス(千駄ヶ谷)	8	267	0
新宿キャンパス	33	2,795	42
東京ひなたやまキャンパス	85	3,222	44
合計 :	365	18,678	338

データ提供元：施設管理部

3. 教育研究用PC台数

キャンパス	目的	台数		
		デスクトップ (据置)	ノート (貸出)	小計
町田キャンパス	自習	159	55	214
	授業(*1)	495	0	495
	授業・自習	12	30	42
	その他(*2)	53	0	53
	合計	719	85	804
淵野辺キャンパス(PFC)	自習	0	0	0
	授業(*1)	62	30	92
	授業・自習	0	0	0
	その他(*2)	14	0	14
	合計	76	30	106
新宿キャンパス	自習	0	0	0
	授業(*1)	116	0	116
	授業・自習	0	0	0
	その他(*2)	31	50	81
	合計	147	50	197
東京ひなたやまキャンパス	自習	0	5	5
	授業(*1)	199	0	199
	授業・自習	0	0	0
	その他(*2)	51	0	51
	合計	250	5	255
四谷キャンパス(千駄ヶ谷)	自習	22	35	57
	授業(*1)	0	0	0
	授業・自習	0	0	0
	その他(*2)	9	0	9
	合計	31	35	66
多摩アカデミーヒルズ	自習	0	0	0
	授業(*1)	25	0	25
	授業・自習	0	0	0
	その他(*2)	10	0	10
	合計	35	0	35
総計	自習	181	95	276
	授業(*1)	897	30	927
	授業・自習	12	30	42
	その他(*2)	168	50	218
	合計	1,258	205	1,463

*1 実習含む

*2 学修相談、授業準備(教員)、就職活動、蔵書検索、その他多目的

データ提供元:情報システム部

Ⅶ. 図書館

1. 図書館・室の職員数(2020年5月1日現在)

	職員数	内、司書資格保持者
①専任	6	2
②臨時	3	3
③業務委託(町田)	15	13
④〃(四谷)	8	3
⑤〃(新宿)	7	4
⑥〃(多摩)	5	1
⑦〃(東京ひなたやま)	9	4

2. 施設(2020年5月1日現在)

(1) 面積

町田キャンパス 三到図書館

階数	面積(m ²)
1	557.55 m ²
2	271.80 m ²
3	557.55 m ²
4	271.80 m ²
5	557.55 m ²
6	271.80 m ²
	2,488.05 m ²

図書館分館 ※旧情報メディア室

階数	面積(m ²)
1	77.60 m ²
2	245.96 m ²
	323.56 m ²

亦説館資料室(301-C)

階数	面積(m ²)
3	18.05 m ²
町田キャンパス合計	2,829.66 m ²

四谷キャンパス(千駄ヶ谷)図書室

階数	面積(m ²)
B1	191.14 m ²

ナレッジクラウド(新宿キャンパス)

階数	面積(m ²)
1	342.69 m ²

多摩アカデミーヒルズ図書室(多摩キャンパス)

階数	面積(m ²)
1	141.80 m ²

東京ひなたやまキャンパス芸術図書館(東京ひなたやまキャンパス)

階数	面積(m ²)
2	989.83 m ²

合計	4,495.12 m ²
----	-------------------------

(2) 閲覧座席数

図書館名	座席数	キャンパス
三到図書館等	681 席	町田
四谷キャンパス図書室	34 席	四谷
ナレッジクラウド	86 席	新宿
多摩アカデミーヒルズ図書室	31 席	多摩
東京ひなたやまキャンパス芸術図書館	111 席	ひなたやま
合計	943 席	

(3) 書架収容冊数

図書館名	収容冊数	キャンパス
三到図書館	300,083 冊	町田
分館	2,953 冊	
四谷キャンパス図書室	19,806 冊	四谷
ナレッジクラウド	- 冊	新宿
多摩アカデミーヒルズ図書室	3,417 冊	多摩
東京ひなたやまキャンパス芸術図書館	53,361 冊	ひなたやま

3. 図書・雑誌受入数

受入資料:資産図書(2020.3.31現在)

資料種類	和書			中国書		
	町田	四谷	計	町田	四谷	計
図書	7,987	224	8,211	338	0	338
製本雑誌	521	0	521	107	0	107
視聴覚資料						

資料種類	洋書			受入冊(点)数		
	町田	四谷	計	町田	四谷	計
図書	1,944	109	2,053	10,269	333	10,602 冊
製本雑誌	266	0	266	894	1	895 冊
視聴覚資料				264	0	264 点
				11,427	334	11,761 冊(点)

受入資料:雑誌、新聞、紀要(2020.3.31現在)

資料種類	和雑誌・新聞			中国書雑誌・新聞		
	町田	四谷	計	町田	四谷	計
雑誌	606	37	643	55	0	55
新聞	29	2	31	8	0	8
紀要	1,765	61	1,826	67	0	67

資料種類	洋雑誌・新聞			受入数		
	町田	四谷	計	町田	四谷	計
雑誌	181	9	190	842	46	888 種
新聞	8	2	10	45	4	49 種
紀要	200	9	209	2,032	70	2,102 種
				2,919	120	3,039 種

4. 蔵書数

資産図書蔵書数(2020.3.31現在)

資料種類	和書			中国書		
	町田	四谷	計	町田	四谷	計
図書	337,201	11,642	348,843	34,190	62	34,252
製本雑誌	38,248	54	38,302	4,768	0	4,768
視聴覚資料						

資料種類	洋書			受入冊(点)数		
	町田	四谷	計	町田	四谷	計
図書	132,881	2,850	135,731	504,272	14,554	518,826 冊
製本雑誌	26,202	23	26,225	69,218	77	69,295 冊
視聴覚資料				17,651	58	17,709 点
				591,141	14,689	605,830 冊(点)

所蔵雑誌・紀要タイトル数(2020.3.31現在)

資料種類	和雑誌・紀要			中国書雑誌・紀要		
	町田	四谷	計	町田	四谷	計
雑誌	1,605	82	1,687	293	0	293
紀要	1,484	70	1,554	24	0	24

資料種類	洋雑誌・紀要			所蔵タイトル数		
	町田	四谷	計	町田	四谷	計
雑誌	1,023	25	1,048	2,921	107	3,028 種
紀要	21	0	21	1,529	70	1,599 種
				4,450	177	4,627 種

オンラインデータベース・電子ジャーナル

データベース	41
電子ジャーナル	8

※ナレッジクラウドは電子図書館機能を持つ学修空間のため、図書・雑誌の受入も蔵書もない

※多摩アカデミーヒルズ図書室、東京ひなたやまキャンパス芸術図書館は2020年度から開室のため蔵書は町田に算入

5. サービス状況

(1) 開館状況

図書館 年間開館日数	
三到図書館	248日
四谷キャンパス図書室(千駄ヶ谷)	297日
ナレッジクラウド	280日

(2) レファレンスサービス

キャンパス別	町田	四谷	新宿
件数	410	94	29

(3) 図書館相互貸借業務

相互貸借	借受冊数	貸出冊数
	27	183
文献複写	取寄件数	提供件数
	421	400

(4) 図書館入館者数・貸出件数など

2019年度 図書館入館・貸出等

入館者数	町田	四谷	新宿	計
芸術文化学群	10,363	76	87	10,526
健康福祉学群	13,416	7	63	13,486
ビジネスマネジメント学群	743	70	63,432	64,245
リベラルアーツ学群	46,176	29	501	46,706
グローバル・コミュニケーション学群	7,414	0	178	7,592
学群計	78,112	182	64,261	142,555
大学院	2,694	2,404	1,753	6,851
大学院計	2,694	2,404	1,753	6,851
学部・学群定員外	2,579	0	189	2,768
大学院定員外	40	143	52	235
定員外学生計	2,619	143	241	3,003
教職員	3,063	417	548	4,028
卒業生・オープンカレッジ他	1,053	114	2,015	3,182
地域開放	1,825			1,825
教職員その他計	5,941	531	2,563	9,035
学外(他大学教員など)	85	14	4	103
総計	89,451	3,274	68,822	161,547

図書貸出人数 利用者所属	図書				雑誌			
	町田	四谷	新宿	計	町田	四谷	新宿	計
芸術文化学群	1,923	6	0	1,929	4	0	0	4
健康福祉学群	1,751	0	0	1,751	8	0	0	8
ビジネスマネジメント学群	159	0	442	601	1	0	1	2
リベラルアーツ学群	10,903	7	16	10,926	51	0	0	51
グローバル・コミュニケーション学群	2,150	0	0	2,150	50	0	0	50
学群計	16,886	13	458	17,357	114	0	1	115
学群定員外	339	0	0	339	0	0	0	0
学群合計	17,225	13	458	17,696	114	0	1	115
大学院	811	333	138	1,282	29	0	0	29
大学院通信教育課程	28	33	3	64	1	0	0	1
大学院計	839	366	141	1,346	30	0	0	30
大学院定員外	15	6	0	21	1	0	0	1
大学院合計	854	372	141	1,367	31	0	0	31
大学教員	1,051	49	68	1,168	50	0	1	51
職員	574	14	48	636	49	0	0	49
教職員計	1,625	63	116	1,688	99	0	1	99
日本語別科	214	0	0	214	8	0	0	8
孔子学院	4	0	0	4	0	0	0	0
オープン・カレッジ	118			118				0
地域開放	287			287				0
その他(卒業生、退職教職員等)	186	17	0	203	0	0	0	0
総計	20,513	465	715	21,693	252	0	2	254

図書貸出人数 利用者所属	視聴覚				合計			
	町田	四谷	新宿	計	町田	四谷	新宿	総計
芸術文化学群	652	54	0	706	2,579	60	0	2,639
健康福祉学群	146	0	0	146	1,905	0	0	1,905
ビジネスマネジメント学群	10	0	0	10	170	0	443	613
リベラルアーツ学群	868	0	9	877	11,822	7	25	11,854
グローバル・コミュニケーション学群	90	0	4	94	2,290	0	4	2,294
学群計	1,766	54	13	1,833	18,766	67	472	19,305
学群定員外	27	0	0	27	366	0	0	366
学群合計	1,793	54	13	1,860	19,132	67	472	19,199
大学院	54	0	0	54	894	333	138	1,365
大学院通信教育課程	0	0	0	0	29	33	3	65
大学院計	54	0	0	54	923	366	141	1,430
大学院定員外	0	0	0	0	16	6	0	22
大学院合計	54	0	0	54	939	372	141	1,452
大学教員	474	0	15	489	1,575	49	84	1,708
職員	219	0	3	222	842	14	51	907
教職員計	693	0	18	693	2,417	63	135	2,615
日本語別科	5	0	0	5	227	0	0	227
孔子学院	0	0	0	0	4	0	0	4
オープン・カレッジ	62			62	180	0		180
地域開放				0	287	0		287
その他(卒業生、退職教職員等)	22	0	0	22	208	17	0	225
総計	2,629	54	31	2,714	23,394	519	748	24,661

図書貸出冊(点)数 利用者所属	図書				雑誌			
	町田	四谷	新宿	計	町田	四谷	新宿	計
芸術文化学群	4,551	12	0	4,563	10	0	0	10
健康福祉学群	3,819	0	0	3,819	15	0	0	15
ビジネスマネジメント学群	347	0	786	1,133	2	0	1	3
リベラルアーツ学群	25,746	7	30	25,783	76	0	0	76
グローバル・コミュニケーション学群	5,552	0	0	5,552	75	0	0	75
学群計	40,015	19	816	40,850	178	0	1	179
学群定員外	805	0	0	805	0	0	0	0
学群合計	40,820	19	816	41,655	178	0	1	179
大学院	2,348	634	291	3,273	62	0	0	62
大学院通信教育課程	97	97	4	198	3	0	0	3
大学院計	2,445	731	295	3,471	65	0	0	65
大学院定員外	46	10	0	56	2	0	0	2
大学院合計	2,491	741	295	3,527	67	0	0	67
大学教員	3,270	98	137	3,505	127	0	1	128
職員	1,226	15	78	1,319	192	0	0	192
教職員計	4,496	113	215	4,609	319	0	1	319
日本語別科	484	0	0	484	15	0	0	15
孔子学院	16	0	0	16	0	0	0	0
オープン・カレッジ	187			187				0
地域開放	492			492				0
その他(卒業生、退職教職員等)	305	37	0	342	0	0	0	0
総計	49,291	910	1,326	51,527	579	0	2	581

図書貸出冊(点)数 利用者所属	視聴覚				合計			
	町田	四谷	新宿	計	町田	四谷	新宿	総計
芸術文化学群	1,118	99	0	1,217	5,679	111	0	5,790
健康福祉学群	213	0	0	213	4,047	0	0	4,047
ビジネスマネジメント学群	16	0	11	27	365	0	798	1,163
リベラルアーツ学群	1,296	0	7	1,303	27,118	7	37	27,162
グローバル・コミュニケーション学群	161	0	0	161	5,788	0	0	5,788
学群計	2,804	99	18	2,921	42,997	118	835	43,950
学群定員外	48	0	0	48	853	0	0	853
学群合計	2,852	99	18	2,969	43,850	118	835	43,968
大学院	112	0	0	112	2,522	634	291	3,447
大学院通信教育課程	0	0	0	0	100	97	4	201
大学院計	112	0	0	112	2,622	731	295	3,648
大学院定員外	0	0	0	0	48	10	0	58
大学院合計	112	0	0	112	2,670	741	295	3,706
大学教員	1,194	0	32	1,226	4,591	98	170	4,859
職員	359	0	6	365	1,777	15	84	1,876
教職員計	1,553	0	38	1,553	6,368	113	254	6,735
日本語別科	10	0	0	10	509	0	0	509
孔子学院	0	0	0	0	16	0	0	16
オープン・カレッジ	105			105	292	0		292
地域開放				0	492	0		492
その他(卒業生、退職教職員等)	38	0	0	38	343	37	0	380
総計	4,670	99	56	4,825	54,540	1,009	1,384	56,933

6. 図書館オリエンテーション・ガイダンス実施状況(2019年度)

<新入生対象>
<オリエンテーション期間に実施>

開催日	対象者:各学群等新入生・編入生等	時間	参加人数	説明方法	備考
3月30日	大学院新入生	20分	180人	口頭による図書館利用案内	町田キャンパス
4月1日	ビジネスマネジメント学群在学学生	45分	1,556人	パワーポイントによる図書館利用説明	新宿キャンパス 15分×3回
4月1日	大学院(町田キャンパス)	120分	5人	図書館ツアーと検索実習	自由参加 60分×2回
4月2日	ビジネスマネジメント学群新入生	30分	494人	パワーポイントによる図書館利用説明	新宿キャンパス
4月2日	大学院(経営)新入生ガイダンス	60分	58人	図書館利用説明と検索実習	新宿キャンパス
4月4日	芸術文化学群新入生	15分	450人	パワーポイントによる図書館利用説明	町田キャンパス
4月4日	健康福祉学群新入生	10分	350人	パワーポイントによる図書館利用説明	町田キャンパス
4月5日	大学院ガイダンス	60分	1人	図書館利用説明と検索実習	四谷キャンパス(千駄ヶ谷)
4月8日	RJ/別科ガイダンス	120分	27人	パワーポイントによる図書館利用説明	町田キャンパス
9月7日	大学院(経営)ガイダンス	20分	9人	図書館利用説明と検索実習	新宿キャンパス
9月17日	新入生	30分	5人	図書館利用説明と検索実習	町田キャンパス

<授業時間内に実施>

4月26日他	留学生別科	90分	70人	検索実習、図書館ツアー	「日本語演習(技能別3)(技能別6)」「アカデミックスキルII」全5回
5月24日他	ビジネスマネジメント学群	90分	27人	検索実習	「日本語専門基礎A I」「日本語表現 I・II」全3回
5月29日他	ビジネスマネジメント学群	25分	17人	検索実習	「アカデミックリテラシー」
春・秋学期	リベラルアーツ学群	90分	847人	検索実習、図書館ツアー	「リベラルアーツセミナー」
春・秋学期	情報検索ガイダンス	90分	56人	検索実習	2年生以上が中心。ゼミナール、クラス単位で実施 全8回

<他部署と連携>

3月22日	ビジネスマネジメント学群教員向けガイダンス	15分	人	パワーポイントによる説明	ナレッジクラウド、電子リソースの利用について
6月5日	リベラルアーツ学群留学予定の学生(LAGOプログラム事前学習)	60分	38人	パワーポイントによる説明、ワークショップ(図書館で45分留学)	LA GO、芸文GOプログラム
11月6日	リベラルアーツ学群留学予定の学生(LAGOプログラム事前学習)	60分	91人	パワーポイントによる説明、ワークショップ(図書館で45分留学)	LA GO、芸文GOプログラム
4月23日他	図書館で45分留学	45分	69人	対面式一英会話、ワークショップ	シャンシーレップ教員3名と三到図書館ラーニング・commonsおよびPFCグループディスカッションルームAにて実施 全19回

<まとめ>

・リベラルアーツ学群は「リベラルアーツセミナー」において、検索実習と図書館ツアーによる図書館ガイダンスを行った。図書館ツアーには、ピアサポートの一環として学生サポーター(3~4年生)が参加した。

・図書館利用ガイダンスを受けていない学生のために、前年度に続いて個別に申し込みができるテーマ別ガイダンスを実施した。

・電子ジャーナル、電子書籍の受入が進んでいること、町田、四谷のほかPFCなどキャンパスが分散することを鑑み、オンライン資料の紹介、利用促進、講習会の開催回数を増やすことが重要であり、引き続き充実をめざす。また新入生が大学図書館に早く親しんでもらえるような説明、ツアーを心がける。

データ提供元:図書館メディアセンター

Ⅷ. 学生生活

1. 主な奨学金の受給状況(2019年度)

奨学金の名称	学内・学外	給付・貸与	支給対象学生数 (A)	在籍学生総数 (B)	在籍学生数に 対する比率 A/B*100	支給総額 (C)	1件当たり支給年額 C/A
特別奨学生奨学金 (学群)	学内	給付	2	9,381	0.02	1,491,000	745,500
協定校奨学金 (学群) (学納金分)	学内	給付	6	454	1.32	8,834,000	1,472,333
協定校奨学金 (学群) (学習奨励金)	学内	給付	3	454	0.66	1,200,000	400,000
桜美林大学外国人留学生奨学金 (大学院)	学内	給付	1	155	0.65	435,000	435,000
学業優秀者奨学金 (学群)	学内	給付	55	9,381	0.59	5,400,000	98,182
グローバル人材育成奨学金 (学群)	学内	給付	22	8,927	0.25	5,681,100	258,232
学而事人奨学金 (学群)	学内	給付	7	8,927	0.08	1,038,000	148,286
学而事人奨学金 (大学院)	学内	給付	19	193	9.84	4,444,500	233,921
私費留学生奨学金 (学群・留学生)	学内	給付	9	454	1.98	3,656,000	406,222
私費留学生奨学金 (大学院・留学生)	学内	給付	29	155	18.71	7,871,000	271,414
アスリート人材育成奨学金 (学群)	学内	給付	22	9,381	0.23	11,909,500	541,341
桜美林大学機械士養成奨学金 (学群)	学内	給付	103	9,381	1.10	51,500,000	500,000
短期海外研修留学奨励制度 (学群)	学内	給付	192	9,381	2.05	6,190,000	32,240
中期留学奨励制度 (学群)	学内	給付	27	9,381	0.29	2,700,000	100,000
長期留学奨励制度(25万円型) (学群)	学内	給付	14	9,381	0.15	3,500,000	250,000
長期留学(旧名SAKURA)留学奨励制度(50万円型) (学群)	学内	給付	12	9,381	0.13	4,000,000	333,333
国費外国人留学生 (大学院・留学生) (月々奨学金分)	学外	給付	3	155	1.94	2,358,000	786,000
国費外国人留学生 (大学院・留学生)(大学推薦) (学納金・大学負担分)	注5	給付	2	155	1.29	970,000	485,000
国費外国人留学生 (大学院・留学生)(大学院大使館推薦・国内採用) (学納金・文科省負担分)	注5	給付	1	155	0.65	435,000	435,000
学習奨励費12ヶ月 (学群・留学生)	学外	給付	8	454	1.76	4,608,000	576,000
学習奨励費12ヶ月 (大学院・留学生)	学外	給付	2	155	1.29	1,152,000	576,000
公益財団法人日本国際教育支援協会 JEES日能奨学金 (学群・留学生)	学外	給付	1	454	0.22	600,000	600,000
公益財団法人日本国際教育支援協会 JEES日能奨学金 (大学院・留学生)	学外	給付	1	155	0.65	480,000	480,000
公益財団法人ロータリー米山記念奨学金	学外	給付	1	155	0.65	1,680,000	1,680,000
一般財団法人 守谷育英会奨学金	学外	給付	1	454	0.22	1,440,000	1,440,000
(独)日本学生支援機構 第一種奨学金 (学群)	学外	貸与	1,126	8,927	12.61	717,960,000	637,620
(独)日本学生支援機構 第二種奨学金 (学群)	学外	貸与	2,204	8,927	24.69	1,960,200,000	889,383
(独)日本学生支援機構 第一種奨学金 (大学院)	学外	貸与	9	193	4.66	8,016,000	890,667
(独)日本学生支援機構 第二種奨学金 (大学院)	学外	貸与	1	193	0.52	600,000	600,000
			受給人数計	3,883	奨学金総額		2,820,349,100

[注] 1 当該奨学金が学群学生のみを対象とする場合は、「在籍学生総数」欄には学群学生の在籍学生総数を、大学院学生のみを対象とする場合は、大学院の在籍学生総数を記載。
日本人対象、留学生対象の場合も同様。

2 学生数は、基本的に2019.5.1現在の数を使用。

3 (独)日本学生支援機構奨学金は、日本人学生が対象。

4 (独)日本学生支援機構奨学金の人数と金額は、2019年度実績。

5 大使館推薦及び国内推薦は学外(文部科学省)負担、大学推薦は学内負担。

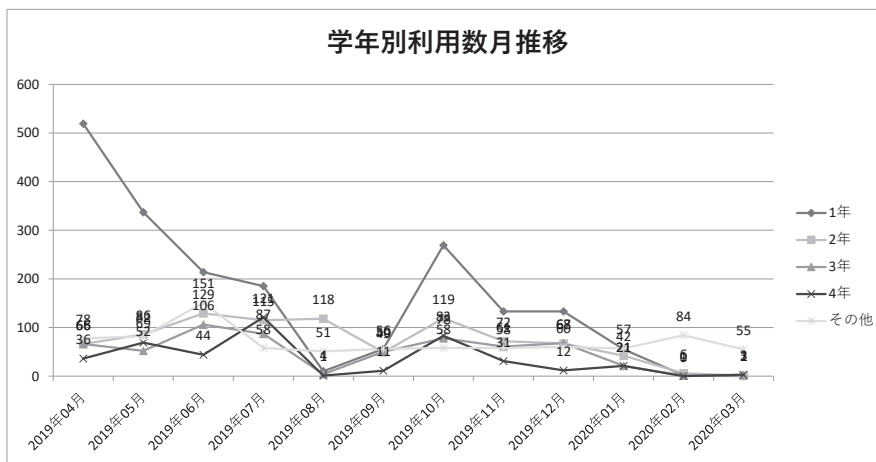
データ提供元: 学生支援担当、国際交流担当、多摩キャンパス事務局

2. 保健衛生支援室利用状況(2019年度)

(1) 保健衛生支援室来室件数(2019年度)

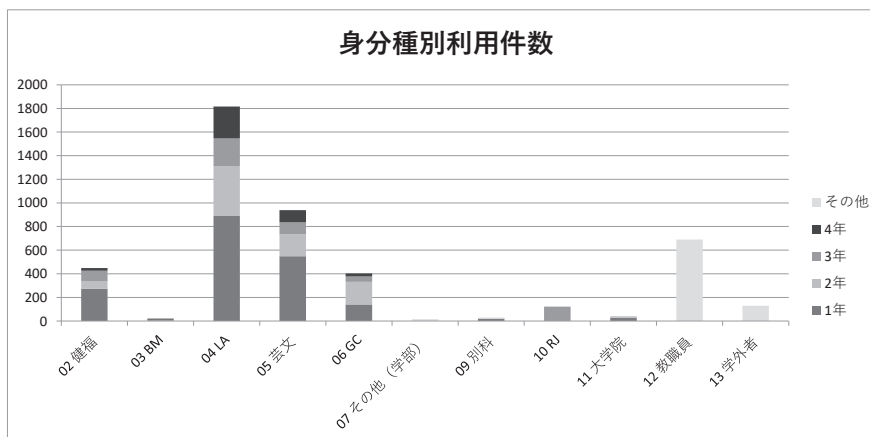
※学年別

データの個数 / 件数合計 来室 (年月)	学年					総計
	1年	2年	3年	4年	その他	
2019年04月	519	66	66	36	78	765
2019年05月	337	86	52	69	82	626
2019年06月	214	129	106	44	151	644
2019年07月	185	115	87	121	58	566
2019年08月	10	118	4	1	51	184
2019年09月	56	49	50	11	56	222
2019年10月	269	119	78	83	58	607
2019年11月	133	72	61	31	58	355
2019年12月	133	67	68	12	60	340
2020年01月	55	42	21	21	57	196
2020年02月	2	6	1	0	84	93
2020年03月	0	1	2	3	55	61
総計	1,913	870	596	432	848	4,659



※身分種別

データの個数 / 件数合計 身分種	学年					総計
	1年	2年	3年	4年	その他	
02 健福	274	61	90	24	0	449
03 BM	6	4	2	9	0	21
04 LA	894	418	234	270	0	1,816
05 芸文	549	186	101	103	0	939
06 GC	141	190	46	26	0	403
07 その他 (学部)	0	0	0	0	16	16
09 別科	21	0	0	0	9	30
10 RJ	0	0	122	0	3	125
11 大学院	28	11	1	0	0	40
12 教職員	0	0	0	0	690	690
13 学外者	0	0	0	0	130	130
総計	1,913	870	596	432	848	4,659



データ提供元：学生支援担当

3.学生相談室利用状況(2019年度)

学生相談 延べ利用者件数(2019年度4月～3月)

所属		学年		1年		2年		3年		4年		男女別合計		合計
		男	女	男	女	男	女	男	女	男	女			
学群	LA	93	230	202	119	82	237	131	201	508	787	1,295		
	芸文	41	140	3	56	2	49	0	74	46	319	365		
	BM	9	50	49	62	3	47	50	67	111	226	337		
	健福	35	103	0	19	40	11	16	4	91	137	228		
	GC	0	25	22	23	11	30	6	65	39	143	182		
大学院		11	0	78	0	0	0	0	0	89	0	89		
小計(A)		189	548	354	279	138	374	203	411	884	1,612	2,496		
関係者等	教員											112	138	250
	職員											141	222	363
	保護者											32	80	112
	卒業生											0	0	0
	RJ留学生											16	3	19
	その他 ^註											53	39	92
小計(B)												354	482	836
合計(A+B)												1,238	2,094	3,332

註 「その他」には、科目等履修生、別科生、短期留学生、入学予定者、学外医療関係者、匿名相談者が含まれる。

データ提供元: 学生支援担当

4. 同窓生数

2020年5月1日現在

区分	学部・学群・専攻	学科	2019年度卒	累計	備考	
短大		英語英文科	0	12,880	1951～2006年度卒	
		家政科	0	5,580	1956～1989年度卒	
		生活文化学科	0	2,364	1990～2001年度卒	
大学	文学部	英語英米文学科	0	6,984	1968～2012年度卒	
		中国語中国文学科	0	3,322	1969～2011年度卒	
		言語コミュニケーション学科	0	919	2003～2014年度卒	
		健康心理学科	0	905	2003～2012年度卒	
		総合文化学科	0	645	2003～2010年度卒	
	経済学部	経済学科	0	8,898	1971～2012年度卒	
		商学科	0	5,506	1975～2002年度卒	
	国際学部	国際学科	0	4,756	1992～2012年度卒	
	経営政策学部	ビジネスマネジメント学科	0	4,275	2000～2010年度卒	
	芸術文化学群（総合文化学群を含む）			252	2,699	2007年度卒～
	健康福祉学群			199	2,372	2008年度卒～
	ビジネスマネジメント学群			489	5,010	2008年度卒～
	リベラルアーツ学群			867	9,662	2009年度卒～
大学院	修士課程 大学アドミニストレーション研究科		25	571	2005年度卒～	
	博士前期課程 老年学研究科		7	265	2003年度卒～	
	博士後期課程 老年学研究科		3	33	2006年度卒～	
	博士前期課程 国際学専攻		2	348	2005年度卒～	
	修士課程 国際協力専攻		4	35	2010年度卒～	
	博士後期課程 国際人文社会科学専攻		2	16	2011年度卒～	
	修士課程 経営学研究科		36	288	2010年度卒～	
	修士課程 言語教育研究科		17	392	2002年度卒～	
	修士課程 心理学研究科		18	185	2010年度卒～	
	修士課程 人間科学専攻		0	183	2003～2009年度卒	
	博士前期課程 国際関係専攻		0	363	1994～2006年度卒	
	博士後期課程 国際関係専攻		0	55	1997～2012年度卒	
	博士前期課程 環太平洋地域文化専攻		0	128	1994～2006年度卒	
	博士後期課程 環太平洋地域文化専攻		0	34	1996～2012年度卒	
高	等	学	校	376	24,682	1949年度卒～
中	学	校	152	8,183	1947年度卒～	
女	学	校	0	35	1948年度卒	
英	文	専	攻	0	22	1948～1950年度卒
洋	裁	科	0	45	1949～1951年度卒	
計			2,449	112,640		

データ提供元:同窓会事務室

5.都道府県別同窓生数

都道府県名	在住者数	都道府県名	在住者数
北海道	442	大阪府	230
青森県	284	兵庫県	190
岩手県	236	奈良県	36
宮城県	277	和歌山県	52
秋田県	236	鳥取県	57
山形県	245	島根県	53
福島県	622	岡山県	84
茨城県	1,116	広島県	207
栃木県	755	山口県	86
群馬県	981	徳島県	35
埼玉県	2,268	香川県	70
千葉県	2,106	愛媛県	83
東京都	17,671	高知県	89
神奈川県	25,973	福岡県	229
山梨県	863	佐賀県	49
長野県	1,203	長崎県	58
新潟県	834	熊本県	127
富山県	209	大分県	74
石川県	144	宮崎県	76
福井県	59	鹿児島県	130
岐阜県	90	沖縄県	489
静岡県	1,722		
愛知県	352		
三重県	102		
滋賀県	86		
京都府	95		
		合 計	61,475

* 現在の住所による分類

データ提供元:同窓会事務室

IX. 学園の財務状況

1. 資金収支計算書
2. 事業活動収支計算書
3. 貸借対照表

データ提供元: 経理部

資金収支計算書

平成31年4月1日から
令和2年3月31日まで

(単位 円)

収入の部			
科目	予 算	決 算	差 異
学生生徒等納付金収入	(13,398,038,800)	(13,371,917,900)	(26,120,900)
授 業 料 収 入	9,779,369,000	9,650,334,400	129,034,600
入 学 金 収 入	409,880,000	495,269,900	△ 85,389,900
実 験 実 習 料 収 入	161,005,000	146,841,000	14,164,000
施 設 設 備 資 金 収 入	2,557,420,000	2,572,576,500	△ 15,156,500
教 育 充 実 費 収 入	490,364,800	491,590,000	△ 1,225,200
施 設 等 利 用 給 付 費 収 入	0	15,306,100	△ 15,306,100
手 数 料 収 入	(372,214,587)	(531,568,760)	(△ 159,354,173)
入 学 検 定 料 収 入	359,775,000	519,493,000	△ 159,718,000
証 明 手 数 料 収 入	5,488,319	5,464,130	24,189
大学入試センター試験実施手数料収入	6,951,268	6,469,630	481,638
その他の手数料収入	0	142,000	△ 142,000
寄 付 金 収 入	(73,100,000)	(54,599,915)	(18,500,085)
特 別 寄 付 金 収 入	59,400,000	27,400,714	31,999,286
一 般 寄 付 金 収 入	13,700,000	27,199,201	△ 13,499,201
補 助 金 収 入	(1,296,753,000)	(1,372,357,117)	(△ 75,604,117)
国 庫 補 助 金 収 入	732,847,000	728,894,951	3,952,049
地 方 公 共 団 体 補 助 金 収 入	528,719,000	575,390,454	△ 46,671,454
東 京 都 私 学 財 団 補 助 金 収 入	35,187,000	68,071,712	△ 32,884,712
資 産 売 却 収 入	(0)	(120,162,259)	(△ 120,162,259)
設 備 売 却 収 入	0	162,259	△ 162,259
有 価 証 券 売 却 収 入	0	120,000,000	△ 120,000,000
付 随 事 業 ・ 収 益 事 業 収 入	(850,682,418)	(640,336,828)	(210,345,590)
補 助 活 動 収 入	409,731,000	292,780,072	116,950,928
受 託 事 業 収 入	0	27,353,537	△ 27,353,537
公 開 講 座 収 入	189,460,167	121,209,249	68,250,918
免 許 状 更 新 講 習 料 収 入	172,000,000	135,684,868	36,315,132
施 設 等 利 用 給 付 費 収 入	0	12,600	△ 12,600
そ の 他 の 事 業 収 入	79,491,251	63,296,502	16,194,749
受 取 利 息 ・ 配 当 金 収 入	(35,207,000)	(42,544,932)	(△ 7,337,932)
第3号基本金引当特定資産運用収入	17,209,000	21,460,320	△ 4,251,320
その他の受取利息・配当金収入	17,998,000	21,084,612	△ 3,086,612
雑 収 入	(466,630,848)	(606,461,859)	(△ 139,831,011)
施 設 設 備 利 用 料 収 入	74,247,201	74,777,872	△ 530,671
私 立 大 学 退 職 金 財 団 交 付 金 収 入	66,374,600	153,978,600	△ 87,604,000
東 京 都 私 学 財 団 交 付 金 収 入	21,150,000	29,859,502	△ 8,709,502
入 学 案 内 書 頒 布 収 入	258,000	358,500	△ 100,500
補 償 金 収 入	252,995,724	254,117,424	△ 1,121,700
過 年 度 修 正 収 入	0	14,369,965	△ 14,369,965
そ の 他 の 雑 収 入	51,605,323	78,999,996	△ 27,394,673

科 目	予 算	決 算	差 異
借入金等収入	(5,500,600,000)	(5,496,700,000)	(3,900,000)
長期借入金収入	5,200,600,000	5,200,200,000	400,000
学校債収入	300,000,000	296,500,000	3,500,000
前受金収入	(2,385,160,000)	(2,867,743,611)	(△ 482,583,611)
授業料前受金収入	1,358,135,000	1,327,000,300	31,134,700
入学金前受金収入	382,860,000	413,540,000	△ 30,680,000
実験実習料前受金収入	19,950,000	18,600,000	1,350,000
施設設備資金前受金収入	429,160,000	430,042,000	△ 882,000
教育充実費前受金収入	63,340,000	69,138,000	△ 5,798,000
補助活動前受金収入	106,435,000	9,193,000	97,242,000
公開講座前受金収入	15,875,000	15,058,750	816,250
免許状更新講習料前受金収入	5,751,000	10,186,600	△ 4,435,600
その他の前受金収入	3,654,000	574,984,961	△ 571,330,961
その他の収入	(868,702,448)	(516,806,701)	(351,895,747)
大学施設整備引当特定資産取崩収入	500,000,000	0	500,000,000
前期末未収入金収入	364,608,448	361,482,248	3,126,200
貸付金回収収入	4,094,000	2,076,453	2,017,547
敷金回収収入	0	200,000	△ 200,000
差入保証金回収収入	0	153,048,000	△ 153,048,000
資金収入調整勘定	(△ 3,124,044,547)	(△ 2,952,786,819)	(△ 171,257,728)
期末未収入金	△ 358,900,000	△ 187,642,272	△ 171,257,728
前期末前受金	△ 2,765,144,547	△ 2,765,144,547	0
前年度繰越支払資金	5,099,097,602	5,099,097,602	
収入の部合計	27,222,142,156	27,767,510,665	△ 545,368,509

(単位 円)

支出の部			
科 目	予 算	決 算	差 異
人件費支出	(7,748,169,495)	(8,237,596,012)	(△ 489,426,517)
教員人件費支出	5,789,454,207	5,892,482,132	△ 103,027,925
職員人件費支出	1,785,292,121	1,984,897,469	△ 199,605,348
役員報酬支出	56,727,600	72,261,465	△ 15,533,865
退職金支出	116,695,567	287,954,946	△ 171,259,379
教育研究経費支出	(4,793,348,312)	(4,147,267,968)	(646,080,344)
消耗品費支出	295,701,551	261,365,556	34,335,995
光熱水費支出	267,715,000	322,234,529	△ 54,519,529
旅費交通費支出	195,792,906	161,520,077	34,272,829
奨学費支出	169,190,000	137,888,500	31,301,500
通信運搬費支出	59,936,585	52,605,281	7,331,304
印刷製本費支出	101,006,753	75,325,612	25,681,141
出版物費支出	130,945,084	128,883,613	2,061,471
修繕費支出	540,615,981	103,743,283	436,872,698
損害保険料支出	22,452,668	23,098,583	△ 645,915
賃借料支出	355,430,394	290,604,764	64,825,630
公租公課支出	3,213,640	3,627,070	△ 413,430
諸会費支出	43,331,290	39,875,305	3,455,985
会議費支出	4,137,861	3,492,141	645,720
報酬・委託・手数料支出	2,502,217,951	2,475,351,460	26,866,491
広報費支出	15,748,492	6,611,012	9,137,480
雑費支出	85,912,156	61,041,182	24,870,974
管理経費支出	(2,173,853,150)	(2,193,784,703)	(△ 19,931,553)
消耗品費支出	48,677,762	65,269,011	△ 16,591,249
光熱水費支出	27,388,000	38,861,135	△ 11,473,135
旅費交通費支出	60,663,699	56,746,209	3,917,490
通信運搬費支出	31,481,104	28,349,318	3,131,786
印刷製本費支出	126,908,120	129,638,091	△ 2,729,971
出版物費支出	7,520,232	3,439,144	4,081,088
修繕費支出	30,479,000	28,492,027	1,986,973
建物取壊し費支出	10,000,000	0	10,000,000
損害保険料支出	2,682,840	4,939,323	△ 2,256,483
賃借料支出	18,987,930	26,247,885	△ 7,259,955
公租公課支出	45,157,200	53,785,247	△ 8,628,047
諸会費支出	10,990,200	7,299,150	3,691,050
会議費支出	12,063,780	2,987,008	9,076,772
報酬・委託・手数料支出	919,278,543	908,519,602	10,758,941
広報費支出	384,945,300	374,619,942	10,325,358
寄付金支出	196,190,000	196,190,000	0
雑費支出	22,177,640	32,079,116	△ 9,901,476
福利費支出	17,851,800	2,786,425	15,065,375
渉外費支出	2,141,000	1,267,600	873,400
和解金支出	0	1,306,180	△ 1,306,180
私立大学等経常費補助金返還金支出	0	1,963,000	△ 1,963,000
その他の補助金返還金支出	0	546,000	△ 546,000
補助活動支出	198,269,000	221,878,543	△ 23,609,543
過年度修正支出	0	6,574,747	△ 6,574,747

科 目	予 算	決 算	差 異
借入金等利息支出	(177,300,119)	(179,207,753)	(△ 1,907,634)
借入金利息支出	173,052,119	174,959,753	△ 1,907,634
学校債利息支出	4,248,000	4,248,000	0
借入金等返済支出	(1,429,910,000)	(1,430,510,000)	(△ 600,000)
借入金返済支出	1,146,710,000	1,147,310,000	△ 600,000
学校債返済支出	283,200,000	283,200,000	0
施設関係支出	(5,349,120,000)	(5,545,989,157)	(△ 196,869,157)
土地支出	125,100,000	613,196,092	△ 488,096,092
建物支出	4,712,220,000	4,353,018,334	359,201,666
構築物支出	252,200,000	339,774,731	△ 87,574,731
建設仮勘定支出	259,600,000	240,000,000	19,600,000
設備関係支出	(952,668,141)	(366,914,536)	(585,753,605)
教育研究用機器備品支出	852,469,950	259,868,092	592,601,858
管理用機器備品支出	27,076,000	21,366,867	5,709,133
図書支出	66,310,000	60,246,377	6,063,623
ソフトウェア支出	6,812,191	25,433,200	△ 18,621,009
資産運用支出	(0)	(151,589,113)	(△ 151,589,113)
有価証券購入支出	0	100,000,000	△ 100,000,000
退職給与引当特定資産繰入支出	0	40,862,541	△ 40,862,541
大学教育充実引当特定資産繰入支出	0	1,423,290	△ 1,423,290
奨学金基金(寄付金)引当特定資産繰入支出	0	9,303,282	△ 9,303,282
その他の支出	(1,710,626,488)	(1,771,653,262)	(△ 61,026,774)
貸付金支払支出	0	807,000	△ 807,000
前期末未払金支払支出	1,666,086,488	1,666,086,488	0
預り金支出	0	72,328,421	△ 72,328,421
前払金支払支出	44,540,000	31,902,284	12,637,716
仮払金支出	0	529,069	△ 529,069
[予 備 費]	(0)		0
資金支出調整勘定	(△ 951,125,238)	(△ 1,078,162,370)	(127,037,132)
期 末 未 払 金	△ 922,658,000	△ 1,049,695,132	127,037,132
前 期 末 前 払 金	△ 28,467,238	△ 28,467,238	0
翌年度繰越支払資金	3,838,271,689	4,821,160,531	△ 982,888,842
支出の部合計	27,222,142,156	27,767,510,665	△ 545,368,509

事業活動収支計算書

平成31年4月1日から
令和2年3月31日まで

(単位 円)

	科目	予 算	決 算	差 異
事業活動収入の部	学生生徒等納付金	(13,398,038,800)	(13,371,917,900)	(26,120,900)
	授 業 料	9,779,369,000	9,650,334,400	129,034,600
	入 学 金	409,880,000	495,269,900	△ 85,389,900
	実 験 実 習 料	161,005,000	146,841,000	14,164,000
	施 設 設 備 資 金	2,557,420,000	2,572,576,500	△ 15,156,500
	教 育 充 実 費	490,364,800	491,590,000	△ 1,225,200
	施設等利用給付費収入	0	15,306,100	△ 15,306,100
	手 数 料	(372,214,587)	(531,568,760)	(△ 159,354,173)
	入 学 検 定 料	359,775,000	519,493,000	△ 159,718,000
	証 明 手 数 料	5,488,319	5,464,130	24,189
	大学入試センター試験実施手数料	6,951,268	6,469,630	481,638
	そ の 他 の 手 数 料	0	142,000	△ 142,000
	寄 付 金	(69,800,000)	(58,647,452)	(11,152,548)
	特 別 寄 付 金	56,100,000	27,400,714	28,699,286
	一 般 寄 付 金	13,700,000	27,199,201	△ 13,499,201
	現 物 寄 付	0	4,047,537	△ 4,047,537
	経 常 費 等 補 助 金	(1,292,528,000)	(1,355,773,117)	(△ 63,245,117)
	国 庫 補 助 金	729,197,000	727,838,951	1,358,049
	地 方 公 共 団 体 補 助 金	528,144,000	574,862,454	△ 46,718,454
	東 京 都 私 学 財 団 補 助 金	35,187,000	53,071,712	△ 17,884,712
	付 随 事 業 収 入	(850,682,418)	(640,336,828)	(210,345,590)
	補 助 活 動 収 入	409,731,000	292,780,072	116,950,928
	受 託 事 業 収 入	0	27,353,537	△ 27,353,537
公 開 講 座 収 入	189,460,167	121,209,249	68,250,918	
免 許 状 更 新 講 習 料 収 入	172,000,000	135,684,868	36,315,132	
施設等利用給付費収入	0	12,600	△ 12,600	
そ の 他 の 事 業 収 入	79,491,251	63,296,502	16,194,749	
雑 収 入	(466,630,848)	(592,091,894)	(△ 125,461,046)	
施 設 設 備 利 用 料	74,247,201	74,777,872	△ 530,671	
私立大学退職金財団交付金収入	66,374,600	153,978,600	△ 87,604,000	
東京都私学財団交付金収入	21,150,000	29,859,502	△ 8,709,502	
入学案内書頒布収入	258,000	358,500	△ 100,500	
補 償 金 収 入	252,995,724	254,117,424	△ 1,121,700	
そ の 他 の 雑 収 入	51,605,323	78,999,996	△ 27,394,673	
教育活動収入計	16,449,894,653	16,550,335,951	△ 100,441,298	
教育活動収支	科 目	予 算	決 算	差 異
	人 件 費	(7,803,053,403)	(8,278,458,553)	(△ 475,405,150)
	教 員 人 件 費	5,789,454,207	5,892,482,132	△ 103,027,925
	職 員 人 件 費	1,785,292,121	1,984,897,469	△ 199,605,348
	役 員 報 酬	56,727,600	72,261,465	△ 15,533,865
	退職給与引当金繰入額	119,885,675	144,979,385	△ 25,093,710
	退 職 金	51,693,800	183,838,102	△ 132,144,302

事業活動支出の部

教育研究経費	(5,932,195,361)	(5,547,587,558)	(384,607,803)
消耗品費	295,701,551	265,413,093	30,288,458
光熱水費	267,715,000	322,234,529	△ 54,519,529
旅費交通費	195,792,906	161,520,077	34,272,829
奨学費	169,190,000	137,888,500	31,301,500
減価償却額	1,138,847,049	1,396,272,053	△ 257,425,004
通信運搬費	59,936,585	52,605,281	7,331,304
印刷製本費	101,006,753	75,325,612	25,681,141
出版物費	130,945,084	128,883,613	2,061,471
修繕費	540,615,981	103,743,283	436,872,698
損害保険料	22,452,668	23,098,583	△ 645,915
賃借料	355,430,394	290,604,764	64,825,630
公租公課	3,213,640	3,627,070	△ 413,430
諸会費	43,331,290	39,875,305	3,455,985
会議費	4,137,861	3,492,141	645,720
報酬・委託・手数料	2,502,217,951	2,475,351,460	26,866,491
広報費	15,748,492	6,611,012	9,137,480
雑費	85,912,156	61,041,182	24,870,974
管理経費	(2,404,492,850)	(2,475,646,427)	(△ 71,153,577)
消耗品費	48,677,762	65,269,011	△ 16,591,249
光熱水費	27,388,000	38,861,135	△ 11,473,135
旅費交通費	60,663,699	56,746,209	3,917,490
減価償却額	230,639,700	237,076,471	△ 6,436,771
通信運搬費	31,481,104	28,349,318	3,131,786
印刷製本費	126,908,120	129,638,091	△ 2,729,971
出版物費	7,520,232	3,439,144	4,081,088
修繕費	30,479,000	28,492,027	1,986,973
建物取壊し費	10,000,000	0	10,000,000
損害保険料	2,682,840	4,939,323	△ 2,256,483
賃借料	18,987,930	26,247,885	△ 7,259,955
公租公課	45,157,200	53,785,247	△ 8,628,047
諸会費	10,990,200	7,299,150	3,691,050
会議費	12,063,780	2,987,008	9,076,772
報酬・委託・手数料	919,278,543	908,519,602	10,758,941
広報費	384,945,300	374,619,942	10,325,358
寄付金	196,190,000	247,550,000	△ 51,360,000
雑費	22,177,640	32,079,116	△ 9,901,476
福利費	17,851,800	2,786,425	15,065,375
渉外費	2,141,000	1,267,600	873,400
和解金	0	1,306,180	△ 1,306,180
私立大学等経常費補助金返還金	0	1,963,000	△ 1,963,000
その他の補助金返還金	0	546,000	△ 546,000
補助活動支出	198,269,000	221,878,543	△ 23,609,543
徴収不能額等	(0)	(0)	(0)
教育活動支出計	16,139,741,614	16,301,692,538	△ 161,950,924
教育活動収支差額	310,153,039	248,643,413	61,509,626

		科 目	予 算	決 算	差 異
教育活動収入の部	事業活動収入の部	受取利息・配当金	(35,207,000)	(42,544,932)	(△ 7,337,932)
		第3号基本金引当特定資産運用収入	17,209,000	21,460,320	△ 4,251,320
		その他の受取利息・配当金	17,998,000	21,084,612	△ 3,086,612
		その他の教育活動外収入	(0)	(0)	(0)
		教育活動外収入計	35,207,000	42,544,932	△ 7,337,932
教育活動外収支	事業活動支出の部	借入金等利息	(177,300,119)	(179,207,753)	(△ 1,907,634)
		借入金利息	173,052,119	174,959,753	△ 1,907,634
		学校債利息	4,248,000	4,248,000	0
		その他の教育活動外支出	(0)	(0)	(0)
		教育活動外支出計	177,300,119	179,207,753	△ 1,907,634
		教育活動外収支差額	△ 142,093,119	△ 136,662,821	△ 5,430,298
		経常収支差額	168,059,920	111,980,592	56,079,328
特別収支	事業活動収入の部	科 目	予 算	決 算	差 異
		資産売却差額	(0)	(144,965)	(△ 144,965)
		教育研究用機器備品売却差額	0	40,565	△ 40,565
		有価証券売却差額	0	104,400	△ 104,400
		その他の特別収入	(7,525,000)	(35,111,735)	(△ 27,586,735)
		施設設備寄付金	3,300,000	0	3,300,000
		現物寄付	0	4,157,770	△ 4,157,770
		施設設備補助金	4,225,000	16,584,000	△ 12,359,000
		過年度修正額	0	14,369,965	△ 14,369,965
	特別収入計	7,525,000	35,256,700	△ 27,731,700	
	事業活動支出の部	科 目	予 算	決 算	差 異
		資産処分差額	(0)	(593,725)	(△ 593,725)
		建物処分差額	0	1	△ 1
		教育研究用機器備品処分差額	0	185,341	△ 185,341
		図書処分差額	0	408,383	△ 408,383
		その他の特別支出	(0)	(23,049,183)	(△ 23,049,183)
		過年度修正額	0	23,049,183	△ 23,049,183
特別支出計		0	23,642,908	△ 23,642,908	
特別収支差額	7,525,000	11,613,792	△ 4,088,792		
[予備費]	(0)		0		
基本金組入前当年度収支差額	175,584,920	123,594,384	△ 51,990,536		
基本金組入額合計	△ 2,165,601,000	△ 3,065,218,581	899,617,581		
当年度収支差額	△ 1,990,016,080	△ 2,941,624,197	951,608,117		

前年度繰越収支差額	△ 24,368,544,751	△ 23,799,959,591	△ 568,585,160
翌年度繰越収支差額	△ 26,358,560,831	△ 26,741,583,788	383,022,957
(参考)			
事業活動収入計	16,492,626,653	16,628,137,583	△ 135,510,930
事業活動支出計	16,317,041,733	16,504,543,199	△ 187,501,466

貸借対照表

令和 2年 3月31日

(単位 円)

資 産 の 部			
科目	本年度末	前年度末	増減
固 定 資 産	(65,150,355,224)	(60,937,820,939)	(4,212,534,285)
有 形 固 定 資 産	(59,474,656,399)	(55,223,526,788)	(4,251,129,611)
土 地	21,784,916,736	21,092,465,841	692,450,895
建 物	32,157,821,984	27,160,156,146	4,997,665,838
構 築 物	1,456,859,832	1,266,047,823	190,812,009
教 育 研 究 用 機 器 備 品	849,596,694	752,732,046	96,864,648
管 理 用 機 器 備 品	106,928,332	107,097,232	△ 168,900
図 書	2,842,225,591	2,781,085,631	61,139,960
車 両	33,307,230	49,852,830	△ 16,545,600
建 設 仮 勘 定	243,000,000	2,014,089,239	△ 1,771,089,239
特 定 資 産	(4,805,546,698)	(4,753,957,585)	(51,589,113)
第 3 号 基 本 金 引 当 特 定 資 産	1,450,000,000	1,450,000,000	0
退 職 給 与 引 当 特 定 資 産	1,998,321,556	1,957,459,015	40,862,541
大 学 教 育 充 実 引 当 特 定 資 産	50,000,000	48,576,710	1,423,290
中 高 講 堂 等 建 設 引 当 特 定 資 産	269,186,160	269,186,160	0
奨 学 金 基 金 (寄 付 金) 引 当 特 定 資 産	38,038,982	28,735,700	9,303,282
大 学 施 設 整 備 引 当 特 定 資 産	1,000,000,000	1,000,000,000	0
そ の 他 の 固 定 資 産	(870,152,127)	(960,336,566)	(△ 90,184,439)
借 地 権	4,860,000	4,860,000	0
電 話 加 入 権	5,201,719	5,201,719	0
施 設 利 用 権	2	3,357,900	△ 3,357,898
ソ フ ト ウ ェ ア	177,674,123	210,282,752	△ 32,608,629
有 価 証 券	551,626,683	451,626,683	100,000,000
敷 金	101,060,000	101,260,000	△ 200,000
差 入 保 証 金	15,000,000	168,048,000	△ 153,048,000
長 期 貸 付 金	11,069,600	12,039,512	△ 969,912
預 け 金	3,660,000	3,660,000	0
流 動 資 産	(5,044,655,739)	(5,612,663,812)	(△ 568,008,073)
現 金 預 金	4,821,160,531	5,099,097,602	△ 277,937,071
未 収 入 金	190,768,472	364,608,448	△ 173,839,976
短 期 貸 付 金	179,000	478,541	△ 299,541
有 価 証 券	0	119,895,600	△ 119,895,600
前 払 金	31,902,284	28,467,238	3,435,046
仮 払 金	645,452	116,383	529,069
資 産 の 部 合 計	70,195,010,963	66,550,484,751	3,644,526,212

負債の部			
科目	本年度末	前年度末	増減
固定負債	(23,704,476,345)	(19,552,689,220)	(4,151,787,125)
長期借入金	19,888,330,000	15,803,560,000	4,084,770,000
学校債	583,500,000	567,100,000	16,400,000
長期未払金	34,324,789	24,570,205	9,754,584
退職給与引当金	3,198,321,556	3,157,459,015	40,862,541
流動負債	(5,617,870,530)	(6,248,725,827)	(△ 630,855,297)
短期借入金	1,115,430,000	1,147,310,000	△ 31,880,000
1年以内償還予定学校債	280,100,000	283,200,000	△ 3,100,000
未払金	1,039,940,548	1,666,086,488	△ 626,145,940
前受金	2,867,743,611	2,765,144,547	102,599,064
預り金	314,656,371	386,984,792	△ 72,328,421
負債の部合計	29,322,346,875	25,801,415,047	3,520,931,828
純資産の部			
科目	本年度末	前年度末	増減
基本金	(67,614,247,876)	(64,549,029,295)	(3,065,218,581)
第1号基本金	65,143,247,876	62,078,029,295	3,065,218,581
第3号基本金	1,450,000,000	1,450,000,000	0
第4号基本金	1,021,000,000	1,021,000,000	0
繰越収支差額	△ 26,741,583,788	△ 23,799,959,591	△ 2,941,624,197
翌年度繰越収支差額	△ 26,741,583,788	△ 23,799,959,591	△ 2,941,624,197
純資産の部合計	40,872,664,088	40,749,069,704	123,594,384
負債及び純資産の部合計	70,195,010,963	66,550,484,751	3,644,526,212

X. 評価・改善活動

年	月	内容	備考
1990	4	財団法人大学基準協会による「加盟判定」審査を経て、同協会正会員資格取得	
2003	4	平成14(2002)年度自己点検・評価報告書『学びのコミュニティを求めて』(別冊『教員総覧』)刊行	
2007	3	財団法人日本高等教育評価機構の大学機関別認証評価を受け、「桜美林大学は、日本高等教育評価機構が定める大学評価基準を満たしている。」と認定	認定期間(2006年4月1日～2013年3月31日)
2008	4	財団法人大学基準協会の正会員資格認定	認定期間(2008年4月1日～2015年3月31日)
2010	4	2006年5月19日付で取得した株式会社格付投資情報センター(R&I社)の格付を、昨年度に引き続き維持 格付:A-(維持)[シングルAマイナス] 格付の方向性:安定的	
2010	4	2009年3月25日付で取得した株式会社日本格付研究所(JCR)による長期優先債務格付けを維持 対象:長期優先債務 格付:A(シングルAフラット) 見通し:安定的	
2011	4	2009年3月25日付で取得した株式会社日本格付研究所(JCR)による長期優先債務格付けを維持 対象:長期優先債務 格付:A(シングルAフラット) 見通し:安定的	
2012	4	2009年3月25日付で取得した株式会社日本格付研究所(JCR)による長期優先債務格付けを維持 対象:長期優先債務 格付け:A(シングルAフラット) 見通し:安定的	
2012	6	公益財団法人日本高等教育評価機構の大学機関別認証評価を受け、「桜美林大学は、日本高等教育評価機構が定める大学評価基準に適合している。」と認定	
2013	5	2009年3月25日付で取得した株式会社日本格付研究所(JCR)による長期発行体格付を維持 対象:長期発行体格付 格付け:A(シングルAフラット) 見通し:安定的	
2014	4	2009年3月25日付で取得した株式会社日本格付研究所(JCR)による長期発行体格付を維持 対象:長期発行体格付 格付け:A(シングルAフラット) 見通し:安定的	
2015	4	2009年3月25日付で取得した株式会社日本格付研究所(JCR)による長期発行体格付を維持 対象:長期発行体格付 格付け:A(シングルAフラット) 見通し:安定的	
2016	4	2009年3月25日付で取得した株式会社日本格付研究所(JCR)による長期発行体格付を維持 対象:長期発行体格付 格付け:A(シングルAフラット) 見通し:安定的	

2017	3	独立行政法人大学改革支援・学位授与機構の大学機関別選択評価「選択評価事項C:教育の国際化の状況」を受審 評価:「目的の達成状況が極めて良好である」「『国際的な教育環境の構築』については一般的な水準から卓越している、『外国人学生の受入』については一般的な水準から卓越している、また、『国内学生の海外派遣』については一般的な水準から卓越している」	
2017	4	2009年3月25日付で取得した株式会社日本格付研究所(JCR)による長期発行体格付を維持 対象:長期発行体格付 格付け:A(シングルAフラット) 見通し:安定的	
2018	4	2009年3月25日付で取得した株式会社日本格付研究所(JCR)による長期発行体格付を維持 対象:長期発行体格付 格付け:A(シングルAフラット) 見通し:安定的	
2019	4	2009年3月25日付で取得した株式会社日本格付研究所(JCR)による長期発行体格付を維持 対象:長期発行体格付 格付け:A(シングルAフラット) 見通し:安定的	
2020	3	公益財団法人日本高等教育評価機構の大学機関別認証評価を受け、「桜美林大学は、日本高等教育評価機構が定める大学評価基準に適合している。」と認定	認定期間(2019年4月1日～2026年3月31日)
2020	4	2009年3月25日付で取得した株式会社日本格付研究所(JCR)による長期発行体格付を維持 対象:長期発行体格付 格付け:A(シングルAフラット) 見通し:安定的	

出典:http://www.obirin.ac.jp/free_access/evaluation_of_education/foundation/accreditation.html
http://www.obirin.ac.jp/free_access/evaluation_of_education/foundation/self-monitoring.html
<https://www.obirin.jp/disclosure/evaluation.html>

XI. 学内部署連絡先一覧

大学入試・オープンキャンパスに関する問い合わせ

入学部インフォメーションセンター	TEL:042-797-1583 E-mail:info-ctr@obirin.ac.jp
------------------	---

キャンパス

町田キャンパス	
プラネット淵野辺キャンパス(PFC)	TEL:042-704-7011 FAX:042-704-7033
四谷キャンパス(千駄ヶ谷)	TEL:03-5413-8261 FAX:03-5413-8269 E-mail:g-school@obirin.ac.jp(大学院)
新宿キャンパス	TEL:03-3366-0200 FAX:03-3366-1200
多摩アカデミーヒルズ	TEL:042-376-8511 FAX:042-373-3738
東京ひなたやまキャンパス	TEL:042-739-0080 E-mail:pva-info@obirin.ac.jp

海外拠点

アメリカ財団事務所(米国)	TEL:(1) 206-718-7352 E-mail:office@obirin-gakuen.org
北京事務所(現地窓口)	TEL:(86) 010-8562-5225
北京事務所(日本窓口)	TEL:042-797-5419

法人・大学・大学院

人事企画課	TEL:042-797-0934 FAX:042-797-1887 E-mail:jnj1@obirin.ac.jp	
広報課	TEL:042-797-9772 FAX:042-797-9829 E-mail:webadmin@obirin.ac.jp	
募金室	TEL:042-797-9374 FAX:042-797-3897 E-mail:bokin@obirin.ac.jp	
総務課	TEL:042-797-1486 FAX:042-797-1887 E-mail:gen-adm@obirin.ac.jp	
財務管理課	TEL:042-797-2647 FAX:042-797-5894 E-mail:finance@obirin.ac.jp	
経理課	TEL:042-797-9916 FAX:042-797-5894 E-mail:finance@obirin.ac.jp	
施設管理部	TEL:042-797-9211 FAX:042-797-0005 E-mail:facility@obirin.ac.jp	
情報システム部	TEL:042-797-5426 FAX:042-797-2164 E-mail:info-sci@obirin.ac.jp	
国際連携推進部	TEL:042-797-5419 FAX:042-797-0790 E-mail:intl@obirin.ac.jp	
事業開発部	地域・社会連携室	TEL:042-797-9915 FAX:042-797-3897 E-mail:cer@obirin.ac.jp
	校友課	TEL:042-797-9917 FAX:042-797-3897 E-mail:koyu@obirin.ac.jp
	eラーニング支援室	TEL:042-797-6496 E-mail:esupport@obirin.ac.jp
IR・アーカイブセンター	TEL:042-797-6724 FAX:042-797-9829 E-mail:fdcenter@obirin.ac.jp	

キリスト教センター		TEL:042-797-1695 FAX:042-797-9991 E-mail:chap@obirin.ac.jp	
学務部	町田 キャンパス 事務室	教務担当	TEL:042-797-9824 FAX:042-797-7981 E-mail:registr@obirin.ac.jp
		コーナーストーンセンター 事務室	TEL:042-797-9993 FAX:042-797-9994 E-mail:corners@obirin.ac.jp
		学生支援担当	TEL:042-797-3128 FAX:042-797-2320 E-mail:students@obirin.ac.jp
		保健衛生支援室	TEL:042-797-6821 FAX:042-797-7643 E-mail:health@obirin.ac.jp
		学生相談室	TEL:042-797-5231 FAX:042-797-9964 E-mail:sodan@obirin.ac.jp
		国際交流担当	TEL:042-797-5419 FAX:042-797-0790 E-mail:intl@obirin.ac.jp
		大学院担当	TEL:042-797-0438 FAX:042-797-8633 E-mail:g-school@obirin.ac.jp
	資格・教職担当	TEL:042-797-4996 FAX:042-797-4951 E-mail:cert@obirin.ac.jp	
	プラネット淵野辺キャンパス(PFC)事務室		TEL:042-704-7011 FAX:042-704-7033
	四谷キャンパス事務室		TEL:03-5413-8261 FAX:03-5413-8269 E-mail:g-school@obirin.ac.jp
	多摩キャンパス事務室		TEL:042-356-6522 FAX:042-356-6524 E-mail:avi@obirin.ac.jp
	新宿キャンパス事務室		TEL:03-3366-0200 FAX:03-3366-1200 E-mail:sjk_info@obirin.ac.jp
	東京ひなたやまキャンパス事務室		TEL:042-739-0080 FAX:042-739-0088 E-mail:pva-info@obirin.ac.jp
孔子学院事務局		TEL:042-704-7020 FAX:042-704-7024 E-mail:kongzi@obirin.ac.jp	
日本言語文化学院事務室(留学生別科)		TEL:042-704-7041 FAX:042-704-7033 E-mail:rywx@obirin.ac.jp	
入学部(アドミッションズオフィス)		TEL:042-797-4201 FAX:042-797-6155 E-mail:admssn@obirin.ac.jp	
スポーツ推進センター		TEL:042-797-7058 FAX:042-797-1942 E-mail:sports@obirin.ac.jp	
キャリア開発センター		TEL:042-797-6465 FAX:042-797-0555 E-mail:careers@obirin.ac.jp	
総合研究機構	総合研究機構事務室	TEL:042-797-9799 FAX:042-797-9900 E-mail:souken@obirin.ac.jp	
	研究推進課	TEL:042-797-2812 FAX:042-797-9900 E-mail:research@obirin.ac.jp	
図書館メディアセンター		TEL:042-797-1426 FAX:042-797-6755 E-mail:library@obirin.ac.jp	
パフォーミングアーツ・インスティテュート		TEL:042-704-7133 FAX:042-704-7022 Email:prunus@obirin.ac.jp	
臨床心理センター		TEL:042-797-9856 FAX:042-797-9859 Email:rinsho@obirin.ac.jp	

公開講座等

オープンカレッジ	TEL:042-704-7075 FAX:042-704-7054 E-mail:extnsn@obirin.ac.jp
孔子学院 中国語・中国文化公開講座 (プラネット淵野辺キャンパス)	TEL:042-704-7020 FAX:042-704-7024 E-mail:kongzi@obirin.ac.jp
教員免許状更新講習センター	TEL:042-797-9914 FAX:042-797-8267 E-mail:kymysys@obirin.ac.jp

学生団体

O.A.C.U.(体育文化団体連合会)事務局	TEL:042-797-2592
大学祭実行委員会	TEL:042-797-5316

学生寮

国際寮	TEL:042-750-5564 FAX:042-750-5622 E-mail:fih@obirin.ac.jp
第二国際寮	TEL:042-730-5015 FAX:042-730-5016 E-mail:fih2@obirin.ac.jp
桜寮	TEL:042-797-3957 FAX:042-797-7384 E-mail:sa9raryo@obirin.ac.jp
啐啄寮	TEL:042-798-5061 FAX:042-798-5065 E-mail:sottaku@obirin.ac.jp

高等学校

桜美林高等学校	TEL:042-797-2667
---------	------------------

中学校

桜美林中学校	TEL:042-797-2668
--------	------------------

幼稚園

桜美林幼稚園	TEL:042-797-0796 FAX:042-797-0178
--------	-----------------------------------

その他

伊豆高原クラブ	TEL:0557-51-4846 FAX:0557-51-4849 E-mail:club@obirin.ac.jp
白馬シーズンスポーツキャンパス	TEL:042-797-2877(事業課) E-mail:obirin_hakuba@obirin.ac.jp
同窓会	TEL:042-797-1632 FAX:042-797-9871 E-mail:alumni@obirin.ac.jp
桜美林大学校友会	TEL:042-797-9917 FAX:042-797-3897 E-mail:koyu@obirin.ac.jp
夜間・休日の緊急連絡先(町田キャンパス) 警備員室	TEL:042-797-6957

データ提供元:総務課

『桜美林大学 Fact Book 2020』

2021年3月 発行

編集 桜美林学園 IR・アーカイブセンター

発行 桜美林学園 IR・アーカイブセンター
〒194-0294 東京都町田市常盤町3758

e-mail: fdcenter@obirin.ac.jp

https://www.obirin.ac.jp/about/information_disclosure/factbook.html

J.F.Oberlin University Fact Book 2020



J. F. OBERLIN

桜美林学園 IR・アーカイブスセンター