

桜美林大学 Fact Book 2019

Contents

- I. 桜美林学園教育研究組織
- II. 桜美林大学の教育
- III. 入学・在籍者の状況
- IV. 教職員の状況
- V. 研究活動と研究環境
- VI. 施設・設備
- VII. 図書館
- VIII. 学生生活
- IX. 学園の財務状況
- X. 評価・改善活動
- XI. 学内部署連絡先一覧

はじめに

令和2（2020）年1月22日の中教審大学分科会（第152回）において、三つの方針（特に「卒業認定・学位授与の方針」（DP）及び「教育課程編成・実施の方針」（CP））に基づき、学修者本位の教育の実現を図るための教育改善に取り組みつつ、社会に対する説明責任を果たしていく大学運営、すなわち教学マネジメントがシステムとして確立した大学運営の在り方を示すことにより、教学マネジメントの確立に向けた各大学の真剣な検討と取組を促す契機とすることを目的として「教学マネジメント指針」が作成されました。

それは学長のリーダーシップの下に、学位プログラム毎に、以下のような教学マネジメントを確立することを求め、

- （1）「三つの方針」を通じた学修目標の具体化
- （2）授業科目・教育課程の編成・実施
- （3）学修成果・教育成果の把握・可視化
- （4）教学マネジメントを支える基盤（FD・SDの高度化、教学IR体制の確立）
- （5）情報公表

の5つが示されました。

本学では、従前からエビデンスベーストに基づく中長期計画の策定や具体的な運営には必要不可欠な事だと考えており、長年にわたりファクトブックを作成し・公開しております。

このファクトブックは、大学（設置校）と学園（法人）に関する情報について、最新のデータを集積・整理いたしました。内容は、教育の現状についての詳細な分析、教育・研究組織や教職員数、研究活動、施設・設備、図書館、学生生活、財務状況など、多岐にわたっております。質の高い教育研究事業により社会に貢献する大学、学園として、本冊子はその説明責任の一助となれば幸いです。

桜美林学園理事長・桜美林大学総長
佐藤 東洋士

桜美林大学学長
畑山 浩昭

1. 情報・データの利用の目的

学内関係者に対し、種々の数値データを通じ本学の教育・研究活動の全容を示し、情報の共有化を図ることにより、教育改革の推進に資する。

2. 数値データの基準日は、原則として2019年5月1日現在とした。
また、状況に応じて2018年度のデータを用いることとした。

目 次

I. 桜美林学園教育研究組織	1
1. 桜美林学園の歩み	1
2. 桜美林学園教育組織図	2
3. 桜美林学園の設置校収容定員	4
II. 桜美林大学の教育	6
1. 教育の状況	6
(1) 開設授業科目における専兼比率	6
(2) 受講状況	6
(3) 成績評価分布	7
(4) 大学院における学位授与者数	11
(5) 教員免許状・保育士資格・学芸員資格取得者数	11
2. 卒業者の状況	14
(1) 卒業者の平均通算 GPA(含:経年変化)	14
(2) 早期卒業率(含:経年変化)	15
(3) 就職・進路状況(2018 年度卒業生)	16
(4) 業界別就職割合	17
3. 社会・地域連携	18
(1) オープンカレッジ講座数・受講者数(開講決定講座のみ)	18
(2) 正規・交換・別科等国別留学生数	19
(3) 大学提携校	20
(4) GO プログラム参加者数(AH 留学/GC 留学含む)	21
(5) 短期プログラム参加者数	22
(6) 長期プログラム参加者数	22
(7) 授業外学習・入学前教育プログラム	23
III. 入学・在籍者の状況	24
1. 学群の募集人数・志願者数・受験者数・合格者数・入学者数	24
2. 学群・学類の在籍学生数	24
3. 学群・選抜方法別志願者数の推移	25
4. 学群の退学者数・退学理由	28
5. 出身都道府県別入試結果の推移	29
6. 大学院研究科の在籍学生数	31
7. 大学院研究科の募集人数・志願者数・受験者数・合格者数・入学者数	32
8. 大学院研究科志願者数の推移	33
9. 高等学校・中学校の在籍生徒数	34
10. 幼稚園の在籍園児数	34
IV. 教職員の状況	35
1. 学園組織	35
2. 大学教員数	36
(1) 専任教員数	36
(2) 非常勤教員数(非常勤教員、客員教員、招聘教員)	37

3. 学園教職員数	37
V. 研究活動と研究環境	38
1. 研究室研究費	38
2. 研究旅費	38
3. 2018年度研究室研究費の執行状況内訳	38
4. 2018年度学内共同研究費	38
5. 2018年度出版助成金	38
6. 申請・採択データ	39
(1)科学研究費助成事業	39
7. 交付決定件数内訳(新規課題+継続課題)	40
8. 受託研究	40
VI. 施設・設備	41
1. 土地・建物	41
2. 教室・教員オフィス	41
3. 教育研究用PC台数	42
VII. 図書館	43
1. 図書館・室の職員数(2019年5月1日現在)	43
2. 施設(2019年5月1日現在)	43
3. 図書・雑誌受入数	43
4. 蔵書数	44
5. サービス状況	44
6. 図書館オリエンテーション・ガイダンス実施状況(2018年度)	47
VIII. 学生生活	48
1. 主な奨学金の受給状況(2018年度)	48
2. 保健衛生支援室利用状況(2018年度)	49
(1)保健衛生支援室来室件数(2018年度)	49
3. 学生相談室利用状況(2018年度)	50
4. 同窓生数	51
5. 都道府県別同窓生数(2019年5月1日現在)	52
IX. 学園の財務状況	53
1. 資金収支計算書	54
2. 事業活動収支計算書	58
3. 貸借対照表	61
X. 評価・改善活動	63
XI. 学内部署連絡先一覧	65

I. 桜美林学園教育研究組織

1. 桜美林学園の歩み

1921年5月	本学園の創設者・清水安三、中国北京市朝陽門外に崇貞学園を創立。
1946年5月	中国から帰国後、財団法人桜美林学園(旧制高等女学校、英文専攻科)を創立。
1947年4月	桜美林中学校を開校。
1948年4月	桜美林高等学校を開校。これに伴い高等女学校は廃止。
1950年4月	桜美林短期大学(英語英文科・実務英語課程)を開学。これに伴い英文専攻科は廃止。
1955年4月	短期大学に家政科を増設。
1966年4月	桜美林大学(文学部英語英米文学科、中国語中国文学科)を開学。
1968年4月	大学に経済学部経済学科を開設。桜美林幼稚園を開園。
1972年4月	大学経済学部商科を増設。
1989年4月	大学に国際学部国際学科を開設。短期大学家政科を生活文化学科に名称変更。
1993年4月	大学院国際学研究科修士課程(国際関係専攻、環太平洋地域文化専攻)を開設。
1995年4月	大学院国際学研究科博士後期課程(国際関係専攻、環太平洋地域文化専攻)を設置。
1997年4月	大学に経営政策学部ビジネスマネジメント学科を開設。これに伴い経済学部商学科は募集停止。
2000年4月	大学文学部に言語コミュニケーション学科、健康心理学科、総合文化学科を増設。短期大学生生活文化学科の募集停止。
2001年4月	大学院国際学研究科に大学アドミニストレーション専攻修士課程、言語教育専攻修士課程を増設。
2002年4月	大学院国際学研究科に人間科学専攻修士課程、老年学専攻修士課程を増設。短期大学を、桜美林大学短期大学部に名称変更。
2003年4月	プラネット淵野辺キャンパス(PFC)を開設。
2004年4月	大学院に国際学研究科(通信教育課程) 大学アドミニストレーション専攻修士課程を開設。大学院国際学研究科に老年学専攻博士後期課程を増設。大学院国際学研究科国際関係専攻博士前期課程と環太平洋地域文化専攻博士前期課程を国際学専攻博士前期課程に統合。
2005年4月	大学に総合文化学群を開設。これに伴い文学部総合文化学科は募集停止。短期大学部を募集停止。
2005年9月	大学に日本語文化学院(留学生別科)を開設。
2006年4月	大学に健康福祉学群、ビジネスマネジメント学群ビジネスマネジメント学類を開設。これに伴い文学部健康心理学科、経営政策学部ビジネスマネジメント学科は募集停止。
2007年4月	大学にリベラルアーツ学群を開設。これに伴い文学部英語英米文学科・中国語中国文学科・言語コミュニケーション学科、経済学部経済学科、国際学部国際学科は募集停止。短期大学部を廃止。
2008年4月	四谷キャンパスを開設。大学ビジネスマネジメント学群にアビエーションマネジメント学類を増設。大学院に老年学研究科老年学専攻博士前期課程・博士後期課程、大学アドミニストレーション研究科大学アドミニストレーション専攻修士課程並びに大学アドミニストレーション研究科(通信教育課程) 大学アドミニストレーション専攻修士課程を開設。これに伴い国際学研究科老年学専攻博士前期課程・博士後期課程、大学アドミニストレーション専攻修士課程並びに国際学研究科(通信教育課程) 大学アドミニストレーション専攻修士課程は募集停止。

(次頁に続く)

(前頁から続く)

2009年4月	桜美林大学大学院国際学研究科国際協力専攻修士課程を開設。桜美林大学大学院経営学研究科経営学専攻修士課程を開設。桜美林大学大学院言語教育研究科日本語教育専攻修士課程・英語教育専攻修士課程を開設。桜美林大学大学院心理学研究科臨床心理学専攻修士課程・健康心理学専攻修士課程を開設。桜美林大学大学院国際学研究科国際関係専攻博士後期課程を国際学研究科国際人文社会科学専攻博士後期課程に名称変更。桜美林大学大学院国際学研究科人間科学専攻修士課程・言語教育専攻修士課程を募集停止。桜美林大学大学院国際学研究科環太平洋地域文化専攻博士後期課程を募集停止。
2010年5月	桜美林大学多摩アカデミーヒルズを開設。
2011年11月	大学文学部総合文化学科、経営政策学部ビジネスマネジメント学科を廃止。
2012年3月	大学文学部中国語中国文学科を廃止。 大学院国際学研究科大学アドミニストレーション専攻修士課程、国際学研究科言語教育専攻修士課程、国際学研究科(通信教育課程)大学アドミニストレーション専攻修士課程を廃止。
2013年3月	大学文学部英語英米文学科、健康心理学科を廃止。 大学国際学部国際学科を廃止。 大学院国際学研究科環太平洋地域文化専攻博士後期課程、国際学研究科老年学専攻博士前期課程を廃止。
2013年4月	大学総合文化学群を芸術文化学群に名称変更。
2013年11月	大学経済学部経済学科を廃止。
2014年3月	大学院国際学研究科老年学専攻博士後期課程を廃止。
2015年3月	大学文学部言語コミュニケーション学科を廃止。
2016年4月	大学にグローバル・コミュニケーション学群を開設。
2019年4月	新宿キャンパスを開設。

出典: <http://www.obirin.jp/gakuen/history/history.html>**2. 桜美林学園教育組織図**

2019.4.1 現在

桜美林大学	大学院	国際学研究科	国際学専攻(博士前期課程)
			国際人文社会科学専攻(博士後期課程)
			国際協力専攻(修士課程)
		老年学研究科	老年学専攻(博士前期課程・博士後期課程)
		大学アドミニストレーション研究科	大学アドミニストレーション専攻(修士課程)
		大学アドミニストレーション研究科(通信教育課程)	大学アドミニストレーション専攻(修士課程)
		経営学研究科	経営学専攻(修士課程)
		言語教育研究科	日本語教育専攻(修士課程)
			英語教育専攻(修士課程)
	心理学研究科	臨床心理学専攻(修士課程)	
		健康心理学専攻(修士課程)	
学士課程	リベラルアーツ学群		
	芸術文化学群		

(次頁に続く)

(前頁から続く)

桜美林大学	学士課程	ビジネスマネジメント学群	ビジネスマネジメント学類
			アビエーションマネジメント学類
		健康福祉学群	
		グローバル・コミュニケーション学群	グローバル・コミュニケーション学類
	別科	留学生別科(日本語文化学院)	
	中国語特別課程(桜美林大学孔子学院)		

桜美林高等学校	全日制課程
---------	-------

桜美林中学校

桜美林幼稚園

出典:

https://www.obirin.jp/disclosure/mb9v5b0000000060-att/OrganizationChart_1.pdf
<https://www.obirin.ac.jp/academics/postgraduate/>

3. 桜美林学園の設置校収容定員

(1) 大学

① 学群

	芸術文化学群	グローバル・コミュニケーション学群	健康福祉学群	ビジネスマネジメント学類	アピエーションマネジメント学類	ビジネスマネジメント学群	リハビリアーツ学群	学群計
1年	400	250	300	400	80	480	950	2,380
2年	400	250	300	400	80	480	950	2,380
3年	250	250	200	400	80	480	950	2,130
4年	250	250	200	400	80	480	950	2,130
小計	1,300	1,000	1,000	1,600	320	1,920	3,800	9,020

② 大学院(通学課程)

	国際学・前期	国際協力・修士	国際人社・後期	国際学研究科
1年	10	10	10	30
2年	10	10	10	30
3年			10	10
小計	20	20	30	70

	老年学・前期	老年学・後期	老年学研究科	大学アドミニストレーション研究科	経営学研究科	日本語・修士	英語・修士	言語教育研究科
1年	20	3	23	20	30	30	10	40
2年	20	3	23	20	30	30	10	40
3年		3	3					
小計	40	9	49	40	60	60	20	80

	臨床心理学・修士	健康心理学・修士	心理学研究科	大学院(通学)計
1年	13	17	30	173
2年	13	17	30	173
3年				13
小計	26	34	60	359

③ 大学院(通信教育課程)

	大学アドミニストレーション研究科(通信)	大学院(通信)計
1年	40	40
2年	40	40
小計	80	80

④留学生別科

	留学生別科
1年	120
小計	120

⑤中国語特別課程

	中国語
1年	40
小計	40

①+②+③+④+⑤= 9,689

(2) 高等学校

1年	320
2年	320
3年	320
小計	960

(3) 中学校

1年	160
2年	160
3年	160
小計	480

(4) 幼稚園

1~3年	160
小計	160

(1) + (2) + (3) + (4) = 11,289

データ提供元：学長室、幼稚園、中学校、高等学校

Ⅱ. 桜美林大学の教育

1. 教育の状況

(1) 開設授業科目における専兼比率

※2018年度

学期	授業数	専任教員授業数		非常勤教員授業数	
		専任教員授業数	比率	非常勤教員授業数	比率
春学期	2,209	1,104	50.0%	1,105	50.0%
秋学期	2,157	1,022	47.4%	1,135	52.6%
	4,366	2,126	48.7%	2,240	51.3%

※履修者数が1名以上の授業を対象

※オムニバス等の授業は、代表教員のみをカウント

(2) 受講状況

① 平均履修者数

※2018年度

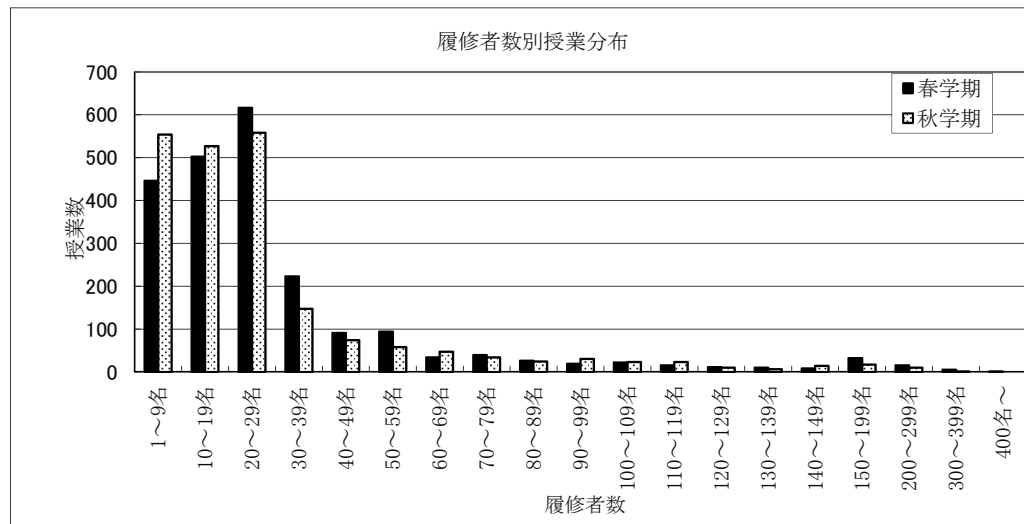
項目	授業数		
	春学期	秋学期	合計
授業数	2,209	2,157	4,366
履修者総数	68,560	60,310	128,870
1授業あたりの平均履修者数	31.0	28.0	29.5
学生1名あたりの平均履修授業数(※1)	7.4	6.5	14.0

※履修者数が1名以上の授業を対象

※1・2018年5月1日現在の大学在籍者数(9234名)で算出

② 履修者数別授業分布

※2018年度



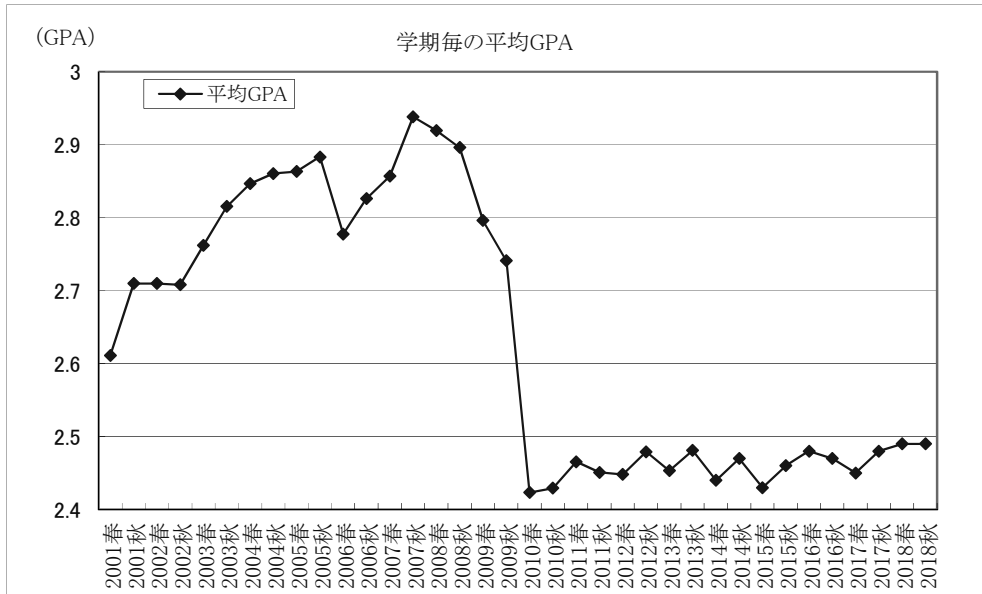
履修者数	授業数		合計
	春学期	秋学期	
1～9名	446	554	1000
10～19名	502	527	1029
20～29名	616	558	1174
30～39名	223	147	370
40～49名	91	74	165
50～59名	94	58	152
60～69名	34	47	81
70～79名	39	34	73
80～89名	26	24	50
90～99名	19	30	49
100～109名	22	23	45
110～119名	15	23	38
120～129名	11	10	21
130～139名	10	6	16
140～149名	8	14	22
150～199名	32	17	49
200～299名	15	10	25
300～399名	5	1	6
400名～	1	0	1

※履修者数が1名以上の授業を対象

(3) 成績評価分布

① 学期毎の平均GPA

※2001年度～2018年度



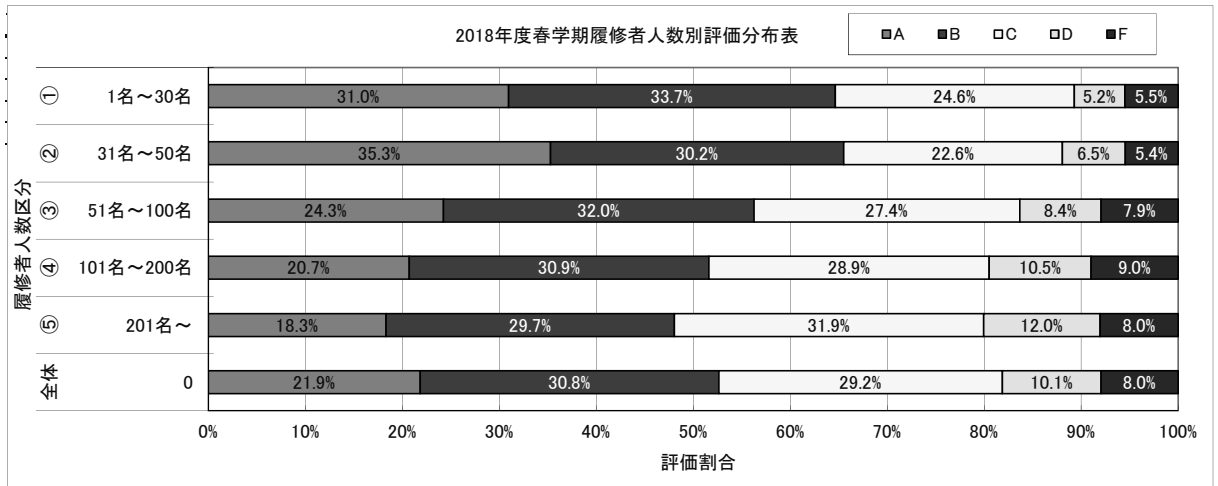
※2001年度以降のカリキュラム(全学GPA導入年度)適用の学部・学群生を対象。
 ※各学期ごとのGPAの平均を算出

年度	学期	平均GPA	対象学生数
2001	春	2.61	1,589
2001	秋	2.71	1,558
2002	春	2.71	3,454
2002	秋	2.71	3,390
2003	春	2.76	5,107
2003	秋	2.82	5,034
2004	春	2.85	6,575
2004	秋	2.86	6,391
2005	春	2.86	6,875
2005	秋	2.88	6,654
2006	春	2.78	6,896
2006	秋	2.83	6,600
2007	春	2.86	7,262
2007	秋	2.94	6,911
2008	春	2.92	7,465
2008	秋	2.90	7,203
2009	春	2.80	7,921
2009	秋	2.74	7,641
2010	春	2.42	8,073
2010	秋	2.43	7,734
2011	春	2.47	8,196
2011	秋	2.45	7,865
2012	春	2.45	8,060
2012	秋	2.48	7,777
2013	春	2.45	7,869
2013	秋	2.48	7,623
2014	春	2.44	7,816
2014	秋	2.47	7,561
2015	春	2.43	7,949
2015	秋	2.46	7,635
2016	春	2.48	8,241
2016	秋	2.47	7,961
2017	春	2.45	8,401
2017	秋	2.48	8,092
2018	春	2.49	8,656
2018	秋	2.49	8,054

② 2018年度春学期履修者人数別評価分布調査

調査方法	
対象者	学群・学部生
対象授業	学士課程授業
評価	2018年度春学期の履修登録された履修に対する評価の内、A、B、C、D、F評価
集計	各授業の履修者人数の区分に分けて、対象評価野分布を調査。

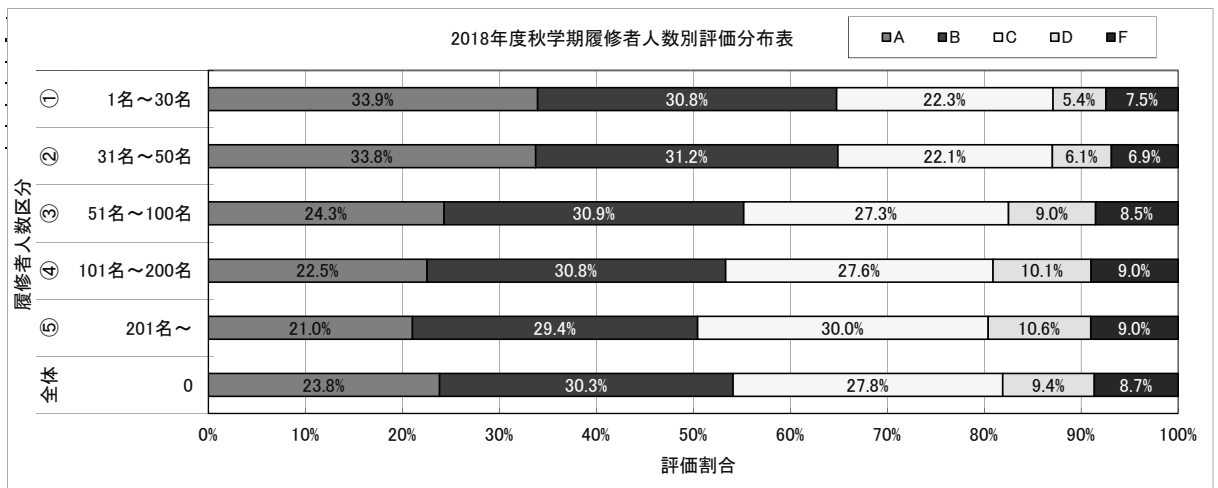
区分	履修者数	授業数	対象評価件数 (A~F)	評価割合(対象評価数が母数)					評価数					
				A	B	C	D	F	A	B	C	D	F (対象外評価)	
①	1名~30名	1,356	10,505	31.0%	33.7%	24.6%	5.2%	5.5%	3,254	3,537	2,588	550	576	216
②	31名~50名	170	10,975	35.3%	30.2%	22.6%	6.5%	5.4%	3,872	3,318	2,475	713	597	232
③	51名~100名	189	54,670	24.3%	32.0%	27.4%	8.4%	7.9%	13,258	17,502	14,975	4,597	4,338	1,097
④	101名~200名	85	47,252	20.7%	30.9%	28.9%	10.5%	9.0%	9,796	14,596	13,658	4,959	4,243	1,003
⑤	201名~	16	90,927	18.3%	29.7%	31.9%	12.0%	8.0%	16,662	27,024	28,991	10,932	7,318	4,539
全体		1,816	214,329	21.9%	30.8%	29.2%	10.1%	8.0%	46,842	65,977	62,687	21,751	17,072	7,087



③ 2018年度秋学期履修者人数別評価分布調査

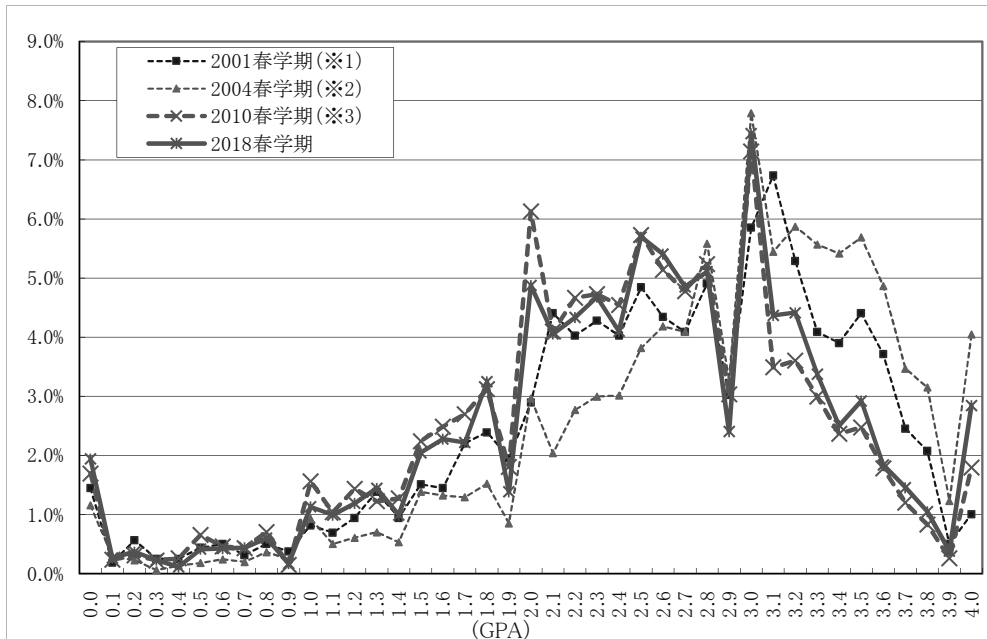
調査方法	
対象者	学群・学部生
対象授業	学士課程授業
評価	2018年度秋学期の履修登録された履修に対する評価の内、A、B、C、D、F評価
集計	各授業の履修者人数の区分に分けて、対象評価野分布を調査。

区分	履修者数	授業数	対象評価件数 (A~F)	評価割合(対象評価数が母数)					評価数					
				A	B	C	D	F	A	B	C	D	F (対象外評価)	
①	1名~29名	1,639	12,248	33.9%	30.8%	22.3%	5.4%	7.5%	4,157	3,778	2,732	667	914	205
②	30名~49名	221	12,968	33.8%	31.2%	22.1%	6.1%	6.9%	4,377	4,042	2,868	789	892	262
③	50名~99名	193	48,787	24.3%	30.9%	27.3%	9.0%	8.5%	11,866	15,071	13,312	4,385	4,153	993
④	100名~199名	93	40,799	22.5%	30.8%	27.6%	10.1%	9.0%	9,195	12,563	11,255	4,116	3,670	707
⑤	200名~	11	79,856	21.0%	29.4%	30.0%	10.6%	9.0%	16,808	23,476	23,929	8,433	7,210	5,428
全体		2,157	194,658	23.8%	30.3%	27.8%	9.4%	8.7%	46,403	58,930	54,096	18,390	16,839	7,595



④ GPA別学生分布

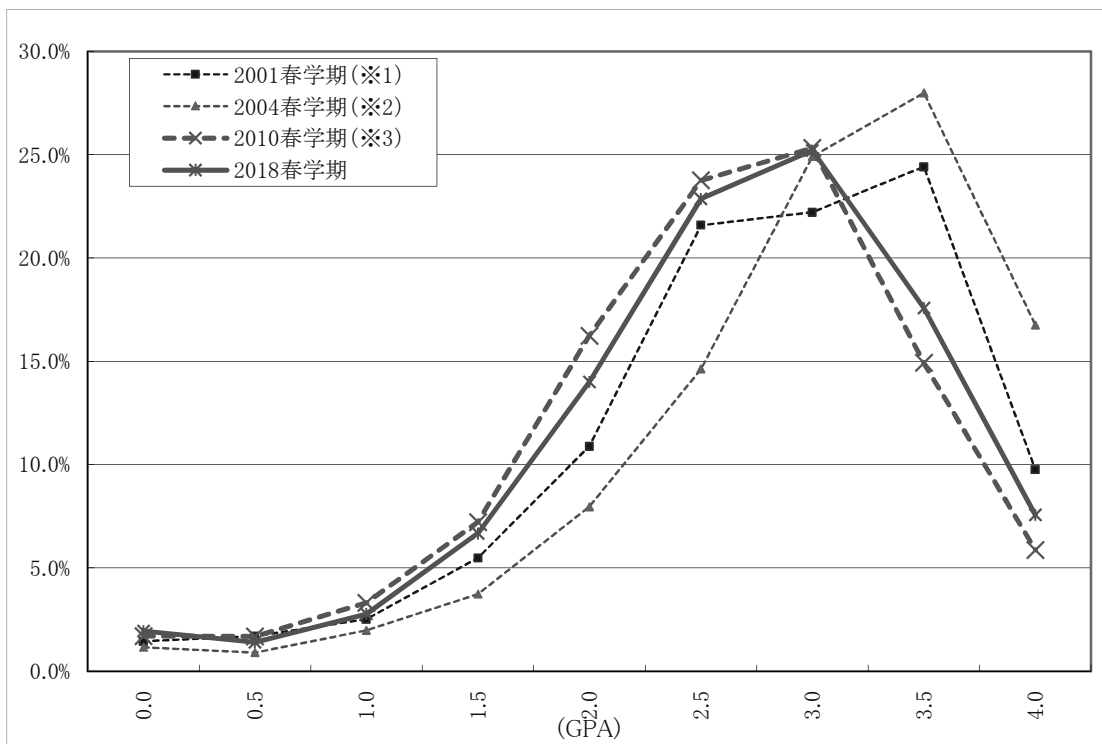
※2001年度、2004年度、2010年度、2018年度



- ※1 2001年度・・・GPAの全学適用開始(適用対象:1年生)。
- ※2 2004年度・・・GPA適用完成年度(適用対象:1～4年生)
- ※3 2010年度・・・成績評価の適正化に関する学長連絡の発信

GPA値	2001年度(※1)		2004年度(※2)		2010年度(※3)		2018年度	
	人数	率	人数	率	人数	率	人数	率
0.0	23	1.4%	76	1.2%	137	1.7%	168	1.9%
0.1	3	0.2%	19	0.3%	19	0.3%	23	0.3%
0.2	6	0.6%	15	0.2%	25	0.3%	32	0.4%
0.3	4	0.3%	4	0.1%	18	0.2%	20	0.2%
0.4	4	0.3%	9	0.1%	21	0.3%	10	0.1%
0.5	7	0.4%	12	0.2%	53	0.7%	36	0.4%
0.6	8	0.5%	16	0.2%	37	0.5%	37	0.4%
0.7	5	0.3%	13	0.2%	35	0.4%	38	0.4%
0.8	8	0.5%	24	0.4%	57	0.7%	52	0.6%
0.9	6	0.4%	16	0.2%	12	0.1%	15	0.2%
1.0	13	0.8%	61	0.9%	126	1.6%	98	1.1%
1.1	11	0.7%	33	0.5%	84	1.0%	86	1.0%
1.2	15	0.9%	40	0.6%	116	1.4%	103	1.2%
1.3	22	1.4%	46	0.7%	99	1.2%	125	1.4%
1.4	15	0.9%	35	0.5%	103	1.3%	86	1.0%
1.5	24	1.5%	91	1.4%	181	2.2%	177	2.0%
1.6	23	1.4%	87	1.3%	201	2.5%	197	2.3%
1.7	35	2.2%	85	1.3%	218	2.7%	192	2.2%
1.8	38	2.4%	100	1.5%	252	3.1%	281	3.2%
1.9	31	2.0%	56	0.9%	146	1.8%	120	1.4%
2.0	46	2.9%	195	3.0%	495	6.1%	422	4.9%
2.1	70	4.4%	134	2.0%	331	4.1%	351	4.1%
2.2	64	4.0%	182	2.8%	377	4.7%	375	4.3%
2.3	68	4.3%	197	3.0%	382	4.7%	405	4.7%
2.4	64	4.0%	198	3.0%	367	4.5%	355	4.1%
2.5	77	4.8%	251	3.8%	463	5.7%	493	5.7%
2.6	69	4.3%	275	4.2%	415	5.1%	468	5.4%
2.7	65	4.1%	269	4.1%	386	4.8%	420	4.9%
2.8	78	4.9%	367	5.6%	423	5.2%	442	5.1%
2.9	95	3.0%	213	3.3%	245	3.0%	208	2.4%
3.0	93	5.9%	512	7.8%	577	7.1%	644	7.4%
3.1	107	6.7%	358	5.4%	282	3.5%	378	4.4%
3.2	84	5.3%	386	5.9%	291	3.6%	382	4.4%
3.3	65	4.1%	366	5.6%	242	3.0%	292	3.4%
3.4	62	3.9%	356	5.4%	191	2.4%	211	2.5%
3.5	70	4.4%	374	5.7%	200	2.5%	253	2.9%
3.6	59	3.7%	320	4.9%	144	1.8%	159	1.8%
3.7	39	2.5%	228	3.5%	97	1.2%	126	1.5%
3.8	33	2.1%	207	3.1%	67	0.8%	91	1.1%
3.9	0	0.5%	8	1.2%	21	0.3%	33	0.4%
4.0	16	1.0%	266	4.0%	145	1.8%	246	2.8%

GPA値	2001年度(※1) 春学期		2004年度(※2) 春学期		2010年度(※3) 春学期		2018年度 春学期	
	人数	率	人数	率	人数	率	人数	率
	0.0	23	1.4%	76	1.2%	137	1.7%	168
0.5	27	1.7%	59	0.9%	136	1.7%	121	1.4%
1.0	40	2.5%	130	2.0%	267	3.3%	240	2.8%
1.5	87	5.5%	245	3.7%	583	7.2%	577	6.7%
2.0	173	10.9%	523	8.0%	1312	16.2%	1212	14.0%
2.5	343	21.6%	962	14.6%	1920	23.8%	1979	22.9%
3.0	353	22.2%	1638	24.9%	2046	25.3%	2182	25.2%
3.5	388	24.4%	1840	28.0%	1206	14.9%	1522	17.6%
4.0	153	9.8%	1102	16.8%	474	5.9%	655	7.6%



データ提供元: 町田キャンパス事務室 教務担当

(4)大学院における学位授与者数

① 博士前期／修士課程

2018年度

学位	合計	春学期	秋学期
修士(国際学)	3	1	2
修士(経営学)	32	9	23
修士(国際協力)	4	1	3
修士(英語教育)	1	0	1
修士(日本語教育)	14	5	9
修士(大学アドミニストレーション)	33	8	25
修士(健康心理学)	6	1	5
修士(臨床心理学)	13	0	13
修士(老年学)	14	6	8
合計	120	31	89

② 博士後期課程

2018年度

学位	合計	課程博士		課程外博士	
		春学期	秋学期	春学期	秋学期
博士(学術)	2	0	2	0	0
博士(老年学)	5	1	2	1	1
合計	7	1	4	1	1

データ提供元:町田キャンパス事務室 大学院担当

(5)教員免許状・保育士資格・学芸員資格取得者数

①教職課程(中高1種・専修免許)

《教育実習派遣人数》

2018年度

実習 教科	所属 校種	リベラルアーツ 学群	芸術文化 学群	ビジネスマネジメント 学群	健康福祉 学群	科目等履修生	計
国語	中学	2					2
	高校	10					10
社会	中学	5					5
地理歴史	高校	7					7
数学	中学	5					5
	高校	4					4
理科	中学						0
	高校	2					2
情報	高校						0
英語	中学	7				2	9
	高校	6					6
中国語	中学						0
	高校						0
音楽	中学		2				2
	高校						0
美術	中学						0
	高校		2				2
商業	高校						0
保健体育	中学	1			8		9
	高校	2			24	1	27
福祉	高校						0
計		51	4	0	32	3	90

※中高一貫校での実習は中学校に参入

《教員免許状取得人数・件数 1種免許状》

2018年度

所属		リベラルアーツ 学群	芸術文化学群	ビジネス マネジメント 学群	健康福祉学群	科目等履修生	合計
国語	中	11					11
	高	11					11
社会	中	11					11
地理歴史	高	9					9
公民	高	6					6
数学	中	9					9
	高	9					9
理科	中	2					2
	高	2					2
情報	高						0
英語	中	12				2	14
	高	12				2	14
中国語	中						0
	高						0
音楽	中		2				2
	高		2				2
美術	中		2				2
	高		2				2
商業	高						0
保健体育	中	3			32		35
	高	3			32		35
福祉	高						0
中高免許 件数		100	8	0	64	4	176
中高免許 人数		48	4	0	32	2	86

《教員免許状取得人数・件数 専修免許状》

2018年度

所属		国際学 研究科	経営学 研究科	言語教育 研究科	老年学 研究科	計
国語	中			0		0
	高			0		0
社会	中	0				0
地理歴史	高	0				0
公民	高	0				0
商業	高		0			0
福祉	高				0	0
英語	中			0		0
	高			0		0
中高免許 件数		0	0	0	0	0
中高免許 人数		0	0	0	0	0

《免許種別件数》 2018 年度

免許状種類	件数
中学校1種免許状	86
高等学校1種免許状	90
中学校専修免許状	0
高等学校専修免許状	0

②幼稚園課程・保育士資格(健康福祉学群保育専修の課程)

《教育実習・保育所実習派遣人数》 2018 年度

幼稚園教育実習	人数	実習幼稚園数
教育実習Ⅱ・4年生	51	43
教育実習Ⅰ・3年生	50	38

保育所実習	人数
保育実習Ⅰ(施設)	50
保育実習Ⅰ(保育所)	45
保育実習Ⅱ	35
保育実習Ⅲ	15

《幼稚園教諭・保育士資格取得人数》 2018 年度

資格種類	人数
幼稚園1種免許状	49
保育士登録	51

③学芸員課程

《博物館実習派遣人数》 2018 年度

	派遣人数	実習先博物館
3年生	31	37
4年生	16	
計	47	

《学芸員資格取得人数》 2018 年度

所属	人数
リベラルアーツ学群	38
芸術文化学群	8
健康福祉学群	0
ビジネスマネジメント学群	0
合計	46

データ提供元:町田キャンパス事務室 教職担当

2. 卒業者の状況

(1) 卒業者の平均通算GPA(含:経年変化)

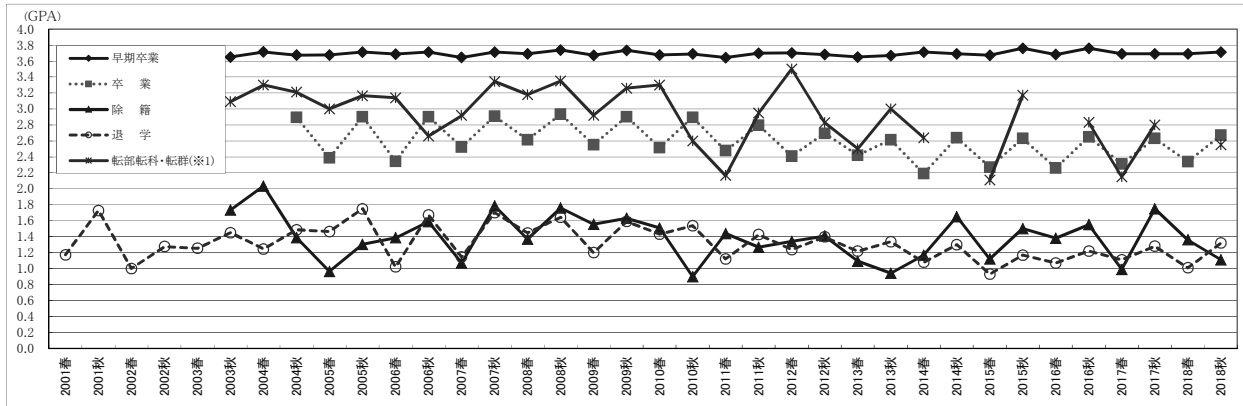
① 年度別出学者の平均通算GPA

出学種別	2001年度		2002年度		2003年度		2004年度		2005年度		2006年度		2007年度		2008年度		2009年度		2010年度		
	春	秋	春	秋	春	秋	春	秋	春	秋	春	秋	春	秋	春	秋	春	秋	春	秋	
早期卒業							3.65	3.71	3.67	3.67	3.71	3.69	3.71	3.64	3.71	3.69	3.74	3.67	3.73	3.68	3.69
卒業									2.89	2.39	2.90	2.34	2.90	2.52	2.91	2.61	2.93	2.55	2.90	2.51	2.90
除籍				2.40			1.73	2.03	1.39	0.96	1.30	1.39	1.59	1.07	1.79	1.37	1.76	1.56	1.63	1.51	0.90
退学	1.17	1.73	1.00	1.28	1.25	1.45	1.24	1.49	1.46	1.75	1.02	1.67	1.15	1.70	1.45	1.64	1.20	1.59	1.43	1.54	
転部転科・転群(※1)				3.34			3.09	3.30	3.21	3.00	3.16	3.14	2.66	2.92	3.34	3.18	3.35	2.92	3.26	3.30	2.60

出学種別	2011年度		2012年度		2013年度		2014年度		2015年度		2016年度		2017年度		2018年度	
	春	秋	春	秋	春	秋	春	秋	春	秋	春	秋	春	秋	春	秋
早期卒業	3.64	3.70	3.70	3.68	3.65	3.67	3.71	3.69	3.67	3.76	3.68	3.76	3.69	3.69	3.69	3.71
卒業	2.48	2.79	2.41	2.69	2.42	2.61	2.19	2.64	2.27	2.63	2.26	2.65	2.31	2.63	2.34	2.67
除籍	1.44	1.27	1.34	1.41	1.09	0.94	1.17	1.65	1.12	1.50	1.38	1.55	0.99	1.75	1.36	1.11
退学	1.12	1.43	1.24	1.40	1.22	1.34	1.08	1.30	0.93	1.17	1.07	1.22	1.11	1.28	1.01	1.32
転部転科・転群(※1)	2.17	2.95	3.50	2.83	2.50	3.00	2.64		2.11	3.17	0.00	2.83	2.15	2.80	0.00	2.55

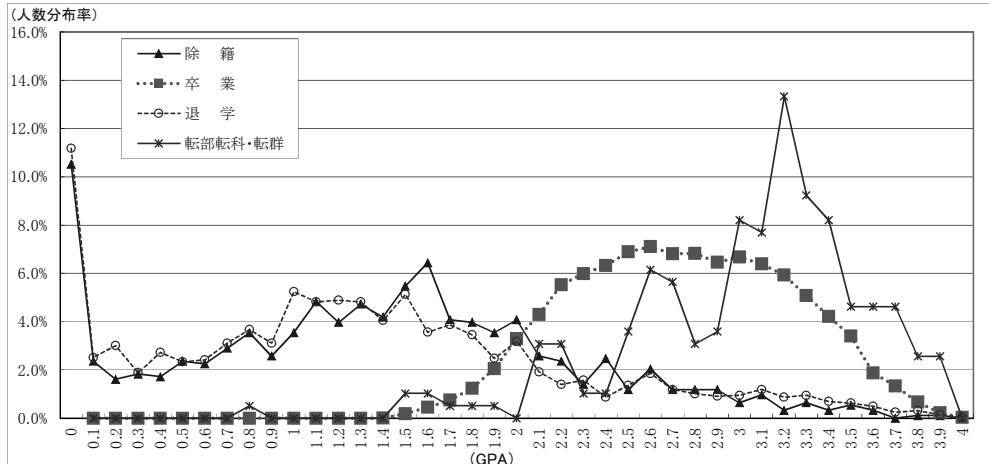
※2001年度以降のカリキュラム(全学GPA導入年度)適用の学部・学群生(31,022名)の出学者を対象。
 ※各年度学期の出学時の通算GPAの平均値を算出。
 ※1・・・転部転科・転群時の通算GPA

※2001年～2018年度



通算GPA分布

※2001年～2018年度

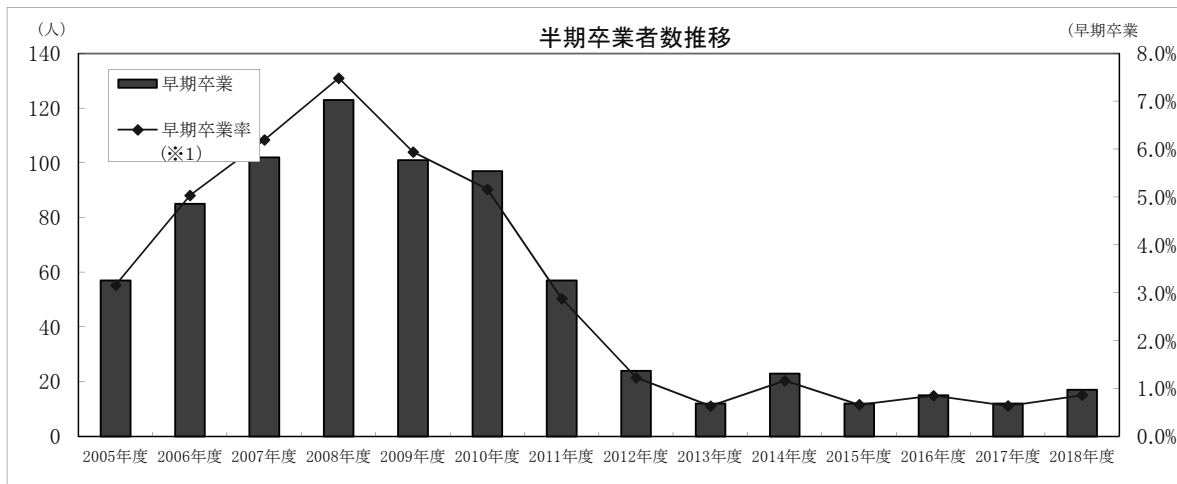
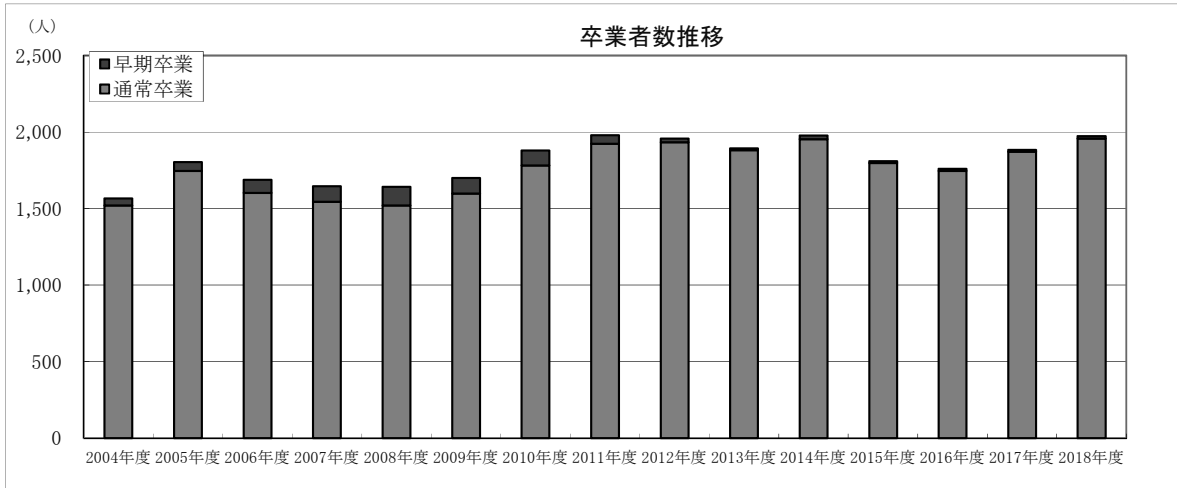


※2001年度以降のカリキュラムの内、早期卒業者を除く学部・学群生(30,232名)の出学者を対象。

(2) 早期卒業率(含:経年変化)

年度	卒業生数	通常卒業	早期卒業	早期卒業率 (※1)
2004年度	1,566	1,521	45	2.9%
2005年度	1,803	1,746	57	3.2%
2006年度	1,688	1,603	85	5.0%
2007年度	1,647	1,545	102	6.2%
2008年度	1,643	1,520	123	7.5%
2009年度	1,700	1,599	101	5.9%
2010年度	1,879	1,782	97	5.2%
2011年度	1,980	1,923	57	2.9%
2012年度	1,957	1,933	24	1.2%
2013年度	1,894	1,882	12	0.6%
2014年度	1,977	1,954	23	1.2%
2015年度	1,809	1,797	12	0.7%
2016年度	1,760	1,745	15	0.9%
2017年度	1,884	1,872	12	0.6%
2018年度	1,974	1,957	17	0.9%
合計	27,161	26,379	782	2.9%

※2004～2018年度



※2004年度～2018年度までに卒業した学部生を対象(27,161名)

※1・・・年度卒業生における早期卒業者の割合。

(3) 就職・進路状況 (2018年度卒業生)

就職率 97.6 ※ 就職率とは、就職希望者に占める就職者の割合

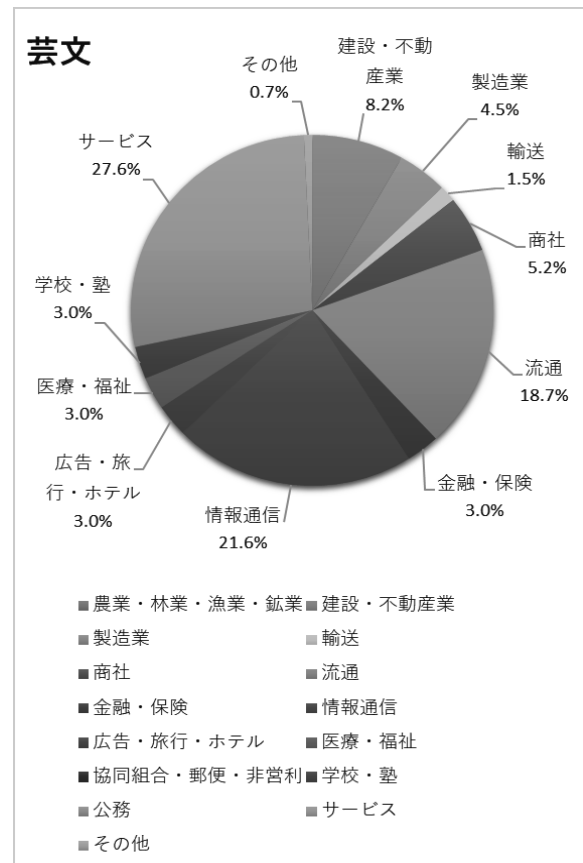
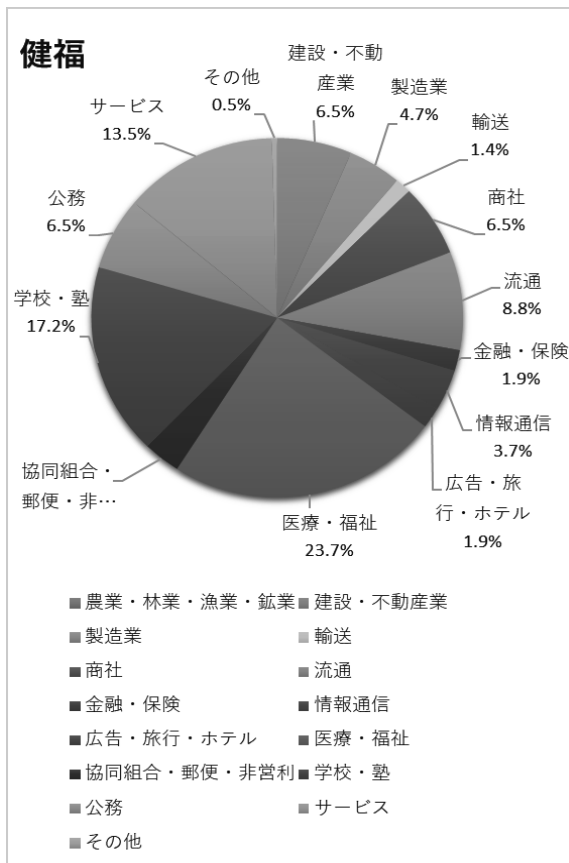
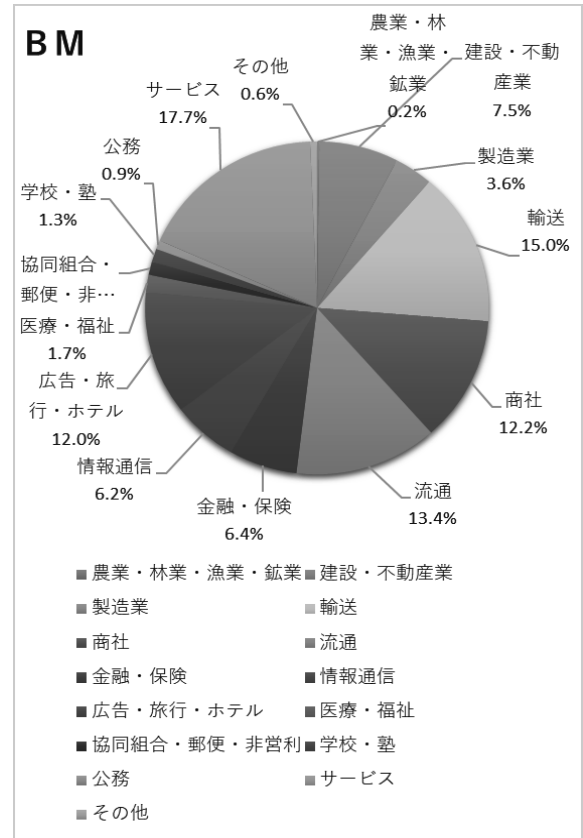
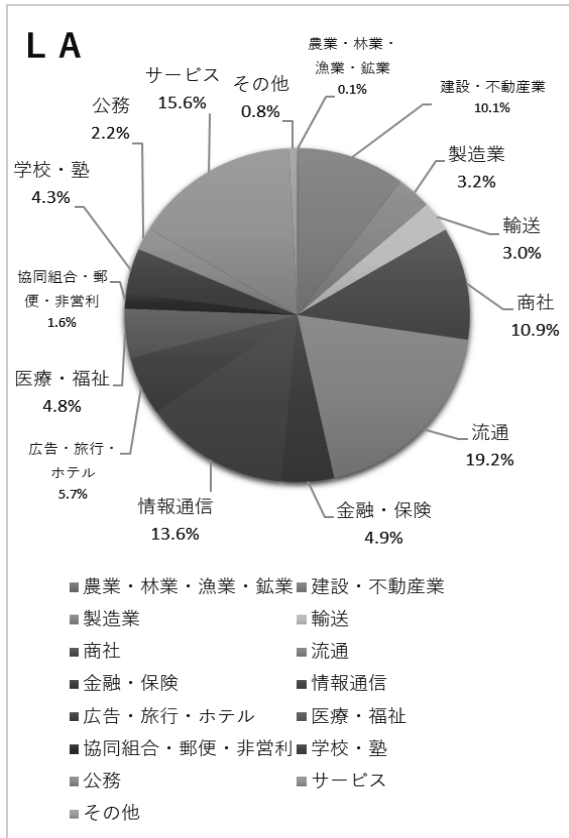
(単位:人)

学類	性別	総計	就職		進学	非正規雇用 ※1	その他1 ※2	その他2 ※3
			就職希望者数	就職決定者数				
リベラルアーツ学群	男	441	369	359	18	10	14	30
	女	510	420	412	23	14	18	35
	計	951	789	771	41	24	32	65
ビジネスマネジメント学群	男	194	156	150	16	1	12	9
	女	358	321	318	9	2	13	13
	計	552	477	468	25	3	25	22
健康福祉学群	男	123	109	107	4	2	4	4
	女	115	111	108	1		1	2
	計	238	220	215	5	2	5	6
芸術文化学群 (総合文化学群)	男	77	40	37	2	3	26	6
	女	156	101	97	1	9	38	7
	計	233	141	134	3	12	64	13
総計	男	835	674	653	40	16	56	49
	女	1139	953	935	34	25	70	57
	計	1974	1627	1588	74	41	126	106

※1 アルバイト・パート ※2 芸術活動、進学準備、資格試験等受験準備、帰国ほか ※3 進路未定等

データ提供元:キャリア開発センター

(4) 業界別就職割合



3. 社会・地域連携

(1) オープンカレッジ講座数・受講者数(開講決定講座のみ)

講座名	2018年度			
	春期		秋期	
	開講講座数	受講者数	開講講座数	受講者数
語学講座	53講座	462名	51講座	418名
世宗学堂韓国語講座	15講座	74名	10講座	53名
文化・教養講座	15講座	186名	18講座	175名
健康・心理講座	4講座	68名	5講座	66名
産学官連携講座	1講座	18名	1講座	14名
市民講座	1講座	109名	1講座	75名
フローラルアートデザイナー	1講座	2名	講座	名
資格講座	9講座	102名	5講座	35名
桜美林学生特別講座	11講座	285名	11講座	251名
合計	110講座	1,306名	102講座	1,087名

講座名	2018年度			
	春期		秋期	
	開講講座数	受講者数	開講講座数	受講者数
教養・文化講座	4講座	33名	4講座	35名
フローラルアートデザイナーディプロマ	講座	名	1講座	1名
フローラルアートデザイナープレアドバンス	講座	名	講座	名
フローラルセラピスト	1講座	2名	1講座	1名
MSC養成講座	1講座	7名	1講座	6名
合計	6講座	42名	7講座	43名

講座名	2018年度			
	通期			
	開講講座数	受講者数	開講講座数	受講者数
文化・教養講座	51講座	659名		
合計	51講座	659名		

(2) 正規・交換・別科等国別留学生数

26カ国・地域 849名

2019年5月1日現在(前年2018年5月1日)

国 Country/Area	正規留学生 Degree Courses	前年 Prev. Yr.	交換留学生 Exchange	前年 Prev. Yr.	別科生 IJLC	前年 Prev. Yr.	サマー セッション	ウィン ターセッ ション	合計 Total	前年 Prev. Yr.
中国(香港) China (Hong Kong,)	495	433	53	48	71	66			619	547
韓国 Korea	52	28	20	17	1	0			73	45
アメリカ U.S.A.	1	1	44	52	0	0			45	53
ベトナム Vietnam	16	15	1	1	25	23			42	39
台湾 Taiwan	12	6	6	5	0	0			18	11
タイ Thailand	6	4	3	2	2	0			11	6
モンゴル Mongolia	6	6	3	3	0	0			9	9
マレーシア Malaysia	6	5	0	0	0	0			6	5
イギリス United Kingdom	0	0	3	2	0	0			3	2
オランダ The Netherlands	0	0	2	4	0	0			2	4
ポルトガル Portugal	2	1	0	0	0	0			2	1
フランス France	1	0	1	0	0	0			2	0
ミャンマー Myanmar	1	1	0	0	1	5			2	6
インドネシア Indonesia	2	1	0	0	0	0			2	1
ケニア Kenya	2	1	0	0	0	0			2	1
シンガポール Singapore	1	1	0	0	0	0			1	1
ドイツ Germany	0	0	1	0	0	0			1	0
イタリア Italy	0	0	1	0	0	0			1	0
フィンランド Finland	0	0	1	0	0	0			1	0
ポーランド Poland	1	1	0	0	0	0			1	1
チェコ Czech	0	0	1	0	0	0			1	0
スロバキア Slovakia	1	1	0	0	0	0			1	1
サウジアラビア Saudi Arabia	1	1	0	0	0	0			1	1
カナダ Canada	1	1	0	0	0	0			1	1
ペルー Peru	1	1	0	0	0	0			1	1
オーストラリア Australia	1	1	0	0	0	0			1	1
インド India	0	0	0	2	0	0			0	2
クロアチア Croatia	0	0	0	1	0	0			0	1
合計	609	509	140	137	100	94	58	43	950	757

*「留学」の在留資格を持つ外国人学生のみ。

* 正規留学生内訳 学群:454 大学院:155

(3)大学提携校

35カ国・地域 172大学・10組織

2019年5月1日現在

国・地域名	大学数	機構数
中国	46	
米国	37	
韓国	17	
台湾	8	
英国	7	
カナダ	6	
ニュージーランド	5	
タイ	4	
ベトナム	3	
マレーシア	3	
スペイン	3	
オーストラリア	3	
バングラデシュ	2	
インドネシア	2	
インド	2	
ブラジル	2	
中国(香港)	2	
チェコ	2	
オーストリア	2	
オランダ	1	
アイスランド	1	
イタリア	1	
アイルランド	1	
中国(マカオ)	1	1
フィンランド	1	
モンゴル	1	
ジョージア	1	
トルコ	1	
フランス	1	
エジプト	1	2
チリ	1	
ノルウェー	1	3
ドイツ	1	
メキシコ	1	
フィリピン	1	4
総計	172	10

データ提供元：国際連携推進部

(4)GOプログラム参加者数(AH留学/GC留学含む)

①リベラルアーツ学群

国名	2007年秋	2008年春	2008年秋	2009年春	2009年秋	2010年春	2010年秋	2011年春	2011年秋	2012年春	2012年秋	2013年春	2013年秋
イギリス	16	18	11	11	5	22	23	12	0	0	0	0	0
カナダ	32	69	22	42	42	56	45	30	15	27	11	32	10
アメリカ	20	56	43	42	21	28	60	29	38	55	45	66	47
オーストラリア	23	21	16	7	7	6	9	4	6	9	5	9	4
ニュージーランド	9	26	10	15	6	17	6	5	4	13	5	8	8
アイルランド	2	11	1	0	2	0	0	0	0	0	0	0	0
中国	2	4	4	3	1	2	2	3	1	3	0	2	1
台湾	0	1	0	0	0	0	0	0	0	0	0	0	0
韓国	0	1	1	2	0	1	2	1	1	0	4	5	0
合計	104	207	108	122	84	132	147	84	65	107	70	122	70

国名	2014年春	2014年秋	2015年春	2015年秋	2016年春	2016年秋	2017年春	2017年秋	2018年春	2018年秋	合計
イギリス	0	0	0	0	0	0	0	3	6	4	131
カナダ	33	11	31	4	31	10	20	6	21	5	605
アメリカ	105	50	94	39	74	25	73	20	57	15	1102
オーストラリア	9	7	6	3	13	4	11	3	9	2	193
ニュージーランド	21	10	13	4	20	10	17	10	20	4	261
アイルランド	0	0	0	0	0	0	0	0	0	0	16
中国	0	0	0	1	0	0	0	0	1	0	30
台湾	0	0	0	0	0	0	0	0	0	0	1
韓国	8	0	3	2	7	1	8	1	3	0	51
合計	176	78	147	53	145	50	129	43	117	30	2390

②ビジネスマネジメント学群

国名	内訳	2013年春	2013年秋	2014年春	2014年秋	2015年春	2015年秋	2016年春	2016年秋	2017年春	2017年秋	2018年春	2018年秋	合計
アメリカ	AH(*)	0	28	0	30	0	29	0	26	0	29	0	30	172
	AH(*)以外	0	22	14	30	22	27	30	39	37	42	37	40	340
合計		0	50	14	60	22	56	30	65	37	71	37	70	512

*エアライン・ホスピタリティコース

③芸術文化学群

国名	2015年春	2015年秋	2016年春	2016年秋	2017年春	2017年秋	2018年春	2018年秋	合計
イギリス	0	0	0	2	0	2	0	1	5
アメリカ	0	3	0	3	0	0	0	4	10
合計	0	3	0	5	0	2	0	5	15

④グローバル・コミュニケーション学群

国名	2017年春	2017年秋	2018年春	2018年秋	合計
イギリス	0	0	0	29	29
カナダ	0	0	0	9	9
アメリカ	0	66	18	0	84
オーストラリア	0	34	23	42	99
ニュージーランド	0	20	13	61	94
フィリピン	0	0	0	13	13
中国	0	3	0	6	9
韓国	0	0	0	0	0
合計	0	123	54	160	337

(5)短期プログラム参加者数

国名	2018年 春	2018年 秋
イギリス		42
カナダ		9
アメリカ	58	9
オーストラリア		12
ニュージーランド		3
アイルランド		
イタリア	2	
オランダ		5
ドイツ	3	
ノルウェー		
フランス	1	
中国	23	
中国(マカオ)		
台湾	1	
韓国	24	
インド		8
インドネシア	2	
カンボジア		
シンガポール	24	
タイ	17	4
フィリピン	7	
マレーシア		15
モンゴル	18	
合計	180	107

(6)長期プログラム参加者数

国名	2018年 春	2018年 秋
オーストラリア	2	
タイ		1
ドイツ		1
ノルウェー		2
韓国	1	2
台湾	1	1
中国	1	2
中国(マカオ)		1
アメリカ	13	
合計	18	10

(7) 授業外学習、入学前教育プログラム

■ 2018年度

授業外学習						
		ID発行者数	延べ受講者数	最高点	最低点	平均点
基礎コース	数学	全在学生	6,603	100	0	77.7
	英語	全在学生	6,603	100	0	84.5
	国語	全在学生	6,603	100	0	74.4
	社会	全在学生	6,603	100	0	68.3
	理科	全在学生	6,603	100	0	61.7
就職入門 コース	数学	全在学生	3,673	100	0	67.7
	英語	全在学生	3,673	100	0	69.0
	国語	全在学生	3,673	100	0	72.5
	社会	全在学生	3,673	100	0	61.5
	理科	全在学生	3,673	100	0	57.6
就職試験 対策コース	SPI	全在学生	6,005	100	0	48.8

入学前教育						
		ID発行者数	延べ受講者数	最高点	最低点	平均点
	数学	1276	36,630	100	0	70.9
	英語	1276	36,630	100	0	69.3
	国語	1276	36,630	100	0	73.4
	社会	1276	36,630	100	0	64.6
	理科	1276	36,630	100	0	63.0

データ提供元：e-ラーニング支援室

Ⅲ. 入学・在籍者の状況

1. 学群の募集人数・志願者数・受験者数・合格者数・入学者数

2019年度

	募集 人数	志願者数		受験者数		合格者数		入学者数	
			()		()		()		()
リベラルアーツ学群	950	8,870	(4,289)	7,859	(3,827)	2,136	(1,254)	964	(522)
ビジネスマネジメント学群	480	6,371	(3,743)	5,658	(3,321)	855	(603)	485	(353)
芸術文化学群	400	2,293	(1,496)	2,088	(1,370)	844	(621)	407	(294)
健康福祉学群	300	2,132	(922)	1,897	(816)	609	(344)	302	(148)
グローバル・コミュニケーション学群	250	3,058	(1,725)	2,705	(1,535)	745	(486)	261	(165)
全学群計	2,380	22,724	(12,175)	20,207	(10,869)	5,189	(3,308)	2,419	(1,482)

※9月入学志願者数を除く。() = 女子内数

データ提供元: 入学部

2. 学群・学類の在籍学生数

2019年度

区 分		人 数	
大学	リベラルアーツ学群	3,982	
	ビジネスマネジメント学群	ビジネスマネジメント学類	1,657
		アビエーションマネジメント学類	377
	芸術文化学群	1,334	
	健康福祉学群	1,039	
	グローバル・コミュニケーション学群	グローバル・コミュニケーション学類	991
	留学生別科	100	
計		9,480	

データ提供元: 学務部

3. 学群・選抜方法別志願者数の推移

リベラルアーツ学群

年度	合計	AO	推薦	一般	センター	特別	社会人	留学生
2008	5,095	1,041	474	2,471	1,074	35	-	-
2009	5,284	835	470	2,762	1,167	50	-	-
2010	4,607	797	403	2,036	1,330	41	-	-
2011	4,407	806	370	1,898	1,290	43	-	-
2012	4,275	669	396	1,825	1,318	67	-	-
2013	4,262	674	410	1,822	1,317	39	-	-
2014	3,700	677	334	1,608	1,044	37	-	-
2015	3,872	752	376	1,651	1,047	46	-	-
2016	3,296	621	315	1,492	841	27	-	-
2017	4,222	628	315	2,223	1,003	-	0	53
2018	6,112	662	363	3,563	1,439	-	0	85
2019	8,870	626	365	5,906	1,769	-	1	203

ビジネスマネジメント学群

年度	合計	AO	推薦	一般	センター	特別	社会人	留学生
2008	2,081	478	222	893	396	92	-	-
2009	1,760	441	199	699	327	94	-	-
2010	2,118	424	162	832	643	57	-	-
2011	1,927	367	151	814	535	60	-	-
2012	1,958	335	145	901	490	87	-	-
2013	1,780	326	118	776	511	49	-	-
2014	1,887	329	116	830	555	57	-	-
2015	1,986	445	209	776	492	64	-	-
2016	2,195	366	200	907	655	67	-	-
2017	2,462	405	202	1,177	607	-	0	71
2018	3,475	397	179	1,975	823	-	0	101
2019	6,371	644	266	3,837	1,363	-	0	261

芸術文化学群

年度	合計	AO	推薦	一般	センター	特別	社会人	留学生
2008	1,036	304	63	470	190	9	-	-
2009	1,077	329	86	471	177	14	-	-
2010	797	306	79	263	135	14	-	-
2011	662	227	49	235	147	3	-	-
2012	594	210	69	200	108	7	-	-
2013	565	199	54	202	108	2	-	-
2014	536	192	59	169	109	7	-	-
2015	709	194	62	241	206	6	-	-
2016	995	226	55	386	315	13	-	-
2017	1,244	221	82	582	342	-	0	17
2018	1,533	249	67	798	405	-	0	14
2019	2,293	263	88	1,237	682	-	0	23

健康福祉学群

年度	合計	AO	推薦	一般	センター	特別	社会人	留学生
2008	1,085	298	117	471	190	9	-	-
2009	1,069	247	101	529	184	8	-	-
2010	1,374	351	132	538	350	3	-	-
2011	1,131	274	96	475	283	9	-	-
2012	1,155	275	126	498	245	11	-	-
2013	1,078	235	118	493	230	2	-	-
2014	924	186	98	427	209	4	-	-
2015	898	208	84	420	184	2	-	-
2016	1,052	263	77	477	230	5	-	-
2017	1,111	248	79	524	254	-	0	6
2018	1,465	266	85	789	311	-	0	14
2019	2,132	276	92	1,242	486	-	0	36

グローバル・コミュニケーション学群

年度	合計	AO	推薦	一般	センター	特別	社会人	留学生
2016	735	87	31	359	224	34	-	-
2017	1,230	90	41	688	367	-	0	44
2018	1,504	94	41	892	437	-	0	40
2019	3,058	109	54	1,951	902	-	1	41

合計

年度	合計	AO	推薦	一般	センター	特別	社会人	留学生
2008	9,297	2,121	876	4,305	1,850	145	-	-
2009	9,190	1,852	856	4,461	1,855	166	-	-
2010	8,896	1,878	776	3,669	2,458	115	-	-
2011	8,127	1,669	666	3,422	2,255	115	-	-
2012	7,982	1,489	736	3,424	2,161	172	-	-
2013	7,685	1,434	700	3,293	2,166	92	-	-
2014	7,047	1,384	607	3,034	1,917	105	-	-
2015	7,465	1,599	731	3,088	1,929	118	-	-
2016	8,273	1,563	678	3,621	2,265	146	-	-
2017	10,269	1,592	719	5,194	2,573	-	0	191
2018	14,089	1,668	735	8,017	3,415	-	0	254
2019	22,724	1,918	865	14,173	5,202	-	2	564

※AOには大学特別選抜を含む(2016まで)。

※特別は社会人、留学生、孔子学院など含む。

データ提供元: 入学部

4. 学群の退学者数・退学理由

(1)退学者数

2018年度

		区 分	合 計	春学期	秋学期
大学	リベラルアーツ学群		146	64	82
	ビジネスマネジメント学群		41	12	29
	総合文化学群／芸術文化学群		39	15	24
	健康福祉学群		20	8	12
	グローバル・コミュニケーション学群		36	16	20
		計	282	115	167

※4～9月の退学者を春学期、10～3月の退学者を秋学期の退学者として算出。

データ提供元:学務部

(2)退学理由内訳

2018年度

所属	退学理由									総計
	進路変更(大学・専門学校等)	進路変更(就職等)	海外留学	学力不足	就学意欲の低下	経済的な理由	健康上の理由	その他		
リベラルアーツ学群	31	34	8	7	32	9	19	6	146	
ビジネスマネジメント学群	15	5	6	0	6	3	4	2	41	
総合文化学群／芸術文化学群	10	5	1	2	9	7	3	2	39	
健康福祉学群	5	6	0	0	4	2	2	1	20	
グローバル・コミュニケーション学群	14	10	3	0	4	1	4	0	36	
総計	75	60	18	9	55	22	32	11	282	

データ提供元:学務部

5. 出身都道府県別入試結果の推移

都道府 県別	2017 年度				2018 年度				2019 年度			
	志願者数	受験者数	合格者数	入学者数	志願者数	受験者数	合格者数	入学者数	志願者数	受験者数	合格者数	入学者数
北海道	199	188	87	53	289	276	108	54	351	328	88	48
青森県	71	67	39	24	47	46	30	19	104	98	40	20
岩手県	58	55	19	8	106	104	51	21	114	106	32	18
宮城県	79	73	29	17	107	101	50	33	139	128	39	13
秋田県	41	37	16	4	36	34	18	8	94	92	22	8
山形県	33	32	19	11	94	91	50	14	84	74	18	11
福島県	120	116	56	25	173	166	66	32	266	246	64	40
茨城県	302	279	128	57	355	340	123	59	541	501	128	51
栃木県	106	98	52	25	173	168	70	31	271	245	74	32
群馬県	76	68	47	21	143	133	50	23	262	237	86	44
埼玉県	364	321	148	57	569	531	182	65	1,145	998	223	97
千葉県	285	248	103	40	384	360	157	63	974	824	171	72
東京都	3,071	2,828	1,319	607	4,290	4,076	1,609	663	7,514	6,605	1,594	677
神奈川県	3,630	3,423	1,569	822	4,705	4,496	1,697	832	6,828	6,037	1,547	724
新潟県	206	191	115	30	236	217	100	48	341	313	93	34
富山県	19	19	10	4	50	49	18	11	63	55	17	11
石川県	29	26	8	3	43	41	12	7	83	81	11	6
福井県	4	4	3	3	56	55	2	1	32	31	8	4
山梨県	155	143	76	35	201	187	89	39	231	229	70	34
長野県	195	186	99	34	348	329	107	48	507	463	135	58
岐阜県	16	12	5	5	33	30	9	7	50	49	17	10
静岡県	286	261	128	52	347	332	141	65	556	507	141	65
愛知県	70	64	26	14	89	79	35	16	168	151	51	20
三重県	35	32	8	5	35	32	12	7	43	39	11	9
滋賀県	4	4	2	0	11	11	3	1	34	29	4	1
京都府	6	6	4	4	50	44	12	4	15	14	5	4
大阪府	78	75	20	8	65	65	19	10	116	115	24	16
兵庫県	23	20	7	5	43	42	9	6	56	55	20	11
奈良県	19	17	1	0	29	22	5	4	31	27	5	1
和歌山県	16	15	5	2	5	3	0	0	7	7	0	0
鳥取県	5	4	2	1	29	26	8	3	13	12	2	0
島根県	20	16	6	2	22	20	6	2	29	28	7	3
広島県	49	34	20	12	49	48	24	11	73	68	22	9
岡山県	9	7	2	0	15	15	5	3	28	26	9	3
山口県	28	24	10	5	42	40	23	10	64	64	21	7
徳島県	6	6	3	3	6	6	4	4	5	1	0	0
香川県	13	12	8	3	11	11	4	2	20	18	4	1
愛媛県	15	14	5	1	27	23	6	4	56	56	17	13
高知県	19	19	15	6	41	40	24	14	54	53	23	21
福岡県	37	33	16	6	80	74	29	14	128	113	38	19

(前頁に続く)

都道府 県別	2017年度				2018年度				2019年度			
	志願者数	受験者数	合格者数	入学者数	志願者数	受験者数	合格者数	入学者数	志願者数	受験者数	合格者数	入学者数
佐賀県	23	19	4	4	18	17	10	4	17	17	5	2
長崎県	6	4	2	2	14	14	7	3	25	24	5	3
熊本県	29	21	9	8	61	60	31	16	77	66	21	13
大分県	7	7	3	1	11	11	6	2	15	15	8	2
宮崎県	14	13	7	4	19	17	8	5	39	37	10	8
鹿児島県	52	48	32	13	60	55	22	12	127	115	20	10
沖縄県	52	49	30	19	114	112	42	29	150	140	38	24
高校卒業 程度認定 試験 (旧大学 入学資格 検定)	90	76	32	13	109	103	50	11	214	193	44	18
外国の 学校等	190	169	86	69	248	213	120	98	559	466	155	123
在外教育 施設	2	2	0	0	0	0	0	0	3	3	1	0
専修学校 の高等 課程	7	7	5	4	1	1	0	0	8	8	1	1
合計	10,269	9,492	4,445	2,151	14,089	13,366	5,263	2,438	22,724	20,207	5,189	2,419

※編入学者選抜を除く。

※合格者数には追加合格者(補欠合格者)を含む。

※外国の検定合格者は外国の学校に含む。

データ提供元: 入学部

6. 大学院研究科の在籍学生数

2019 年度

区分		人数	
大学院	国際学研究科	博士前期課程 国際学専攻	5
		修士課程 国際協力専攻	15
		博士後期課程 国際人文社会科学専攻	23
	大学アドミニストレーション研究科	修士課程 大学アドミニストレーション専攻	5
		修士課程 大学アドミニストレーション専攻(通信教育課程)	60
	老年学研究科	博士前期課程 老年学専攻	28
		博士後期課程 老年学専攻	29
	経営学研究科	修士課程 経営学専攻	98
	言語教育研究科	修士課程 日本語教育専攻	37
		修士課程 英語教育専攻	3
	心理学研究科	修士課程 臨床心理学専攻	25
		修士課程 健康心理学専攻	20
計		348	

データ提供元: 町田キャンパス事務室 大学院担当

7. 大学院研究科の募集人数・志願者数・受験者数・合格者数・入学者数

2019年度

			募集 人数	志願者数		受験者数		合格者数		入学者数	
博士前期課程 (修士課程)	国際学研究科	国際学専攻	10	5	(1)	5	(1)	1	(0)	1	(0)
		国際協力専攻	10	10	(5)	8	(3)	6	(2)	5	(2)
	経営学研究科	経営学専攻	30	132	(63)	120	(60)	52	(31)	46	(28)
	大学アドミニスト レーション研究科	大学アドミニス トレーション 専攻	20	2	(1)	2	(1)	2	(1)	2	(1)
	言語教育研究科	日本語教育 専攻	30	29	(17)	26	(15)	11	(7)	11	(7)
		英語教育専攻	10	5	(2)	4	(2)	2	(1)	2	(1)
	老年学研究科	老年学専攻	20	14	(9)	13	(8)	13	(8)	13	(8)
	心理学研究科	臨床心理学 専攻	13	39	(17)	37	(16)	14	(10)	14	(10)
		健康心理学 専攻	17	8	(6)	8	(6)	7	(6)	6	(5)
	博士後期課程	国際人文社会 科学専攻	10	6	(4)	6	(4)	4	(3)	4	(3)
老年学専攻		3	4	(4)	4	(4)	3	(3)	3	(3)	
大学アドミニスト レーション 研究科 (通信教育課程)	大学アドミニス トレーション専攻 (修士課程)	40	14	(7)	14	(7)	14	(7)	13	(7)	
大学院計			213	257	(136)	247	(127)	129	(79)	120	(75)

※9月入学志願者数を除く。() = 女子内数

データ提供元: 入学部

8. 大学院研究科志願者数の推移

(1) 修士課程・博士前期課程

年度	志願者数										小計
	国際学		経営学	言語教育		心理学		老年学	大アド		
	国際学	国際協力	経営学	日本語教育	英語教育	臨床心理学	健康心理学	老年学	大アド	大アド(通)	
2013	15	7	38	49	5	47	8	21	6	28	224
2014	8	6	63	35	3	19	12	19	7	30	202
2015	16	2	46	33	1	38	13	21	7	28	205
2016	4	4	45	24	1	33	6	19	4	29	169
2017	6	7	44	37	3	41	13	6	2	30	189
2018	5	9	68	27	1	42	11	11	0	21	195
2019	5	10	132	29	5	39	8	14	2	14	257

(2) 博士後期課程

年度	志願者数			小計
	国際学	老年学		
	国際人文 社会科学	老年学		
2013	10	11		21
2014	8	8		16
2015	3	5		8
2016	5	11		16
2017	8	8		16
2018	5	4		9
2019	6	4		10

データ提供元: 入学部

9. 高等学校・中学校の在籍生徒数

2019年5月1日現在

設置校	1年	2年	3年	小計
高等学校	422	354	377	1,153
中学校	219	173	152	544

データ提供元: 中学校・高等学校事務室

10. 幼稚園の在籍園児数

2019年5月1日現在

学年	学級数	在籍園児数		
		男児	女児	合計
年少	2	22	21	43
年中	2	20	13	33
年長	1	14	12	26
計	6	56	46	102

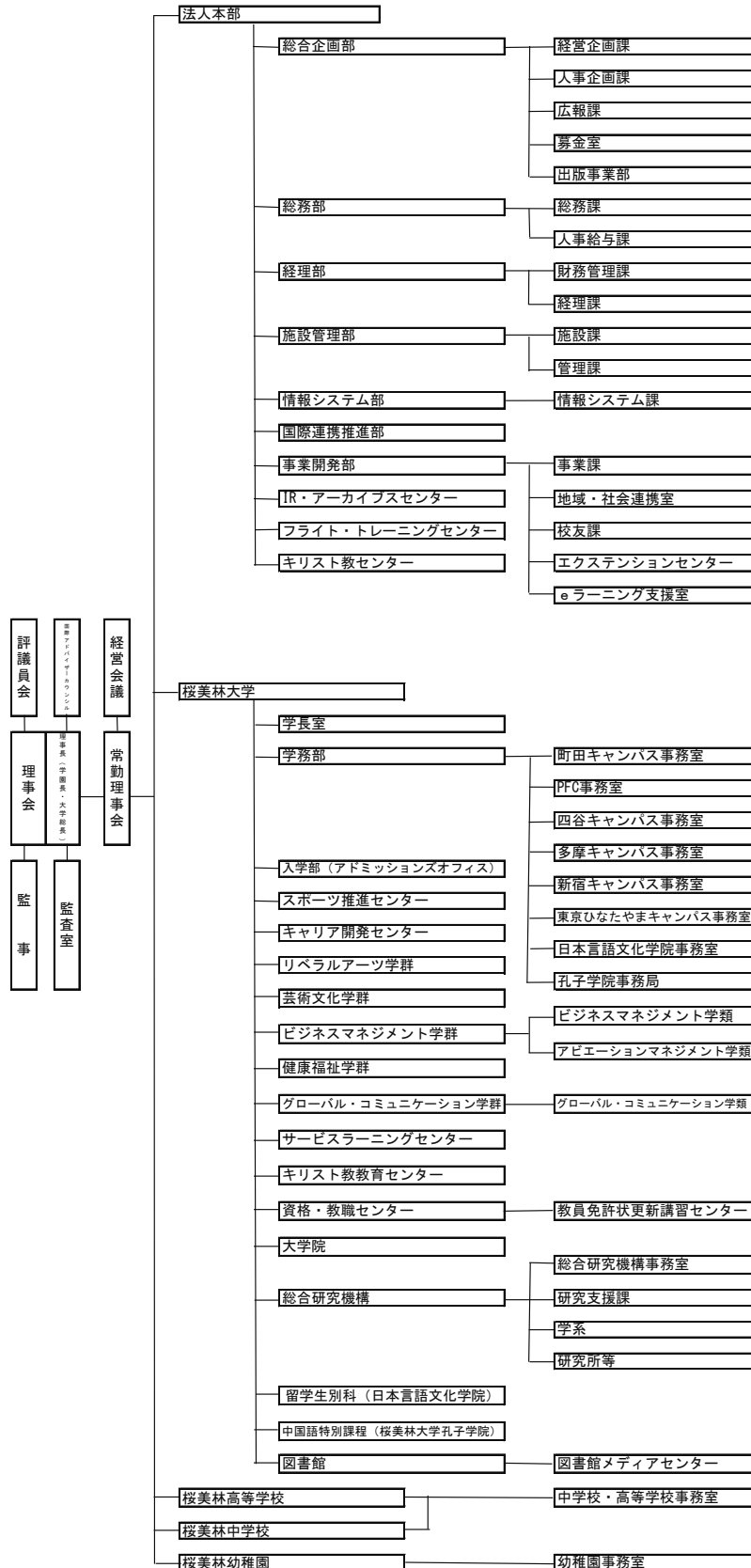
データ提供元: 幼稚園事務室

IV. 教職員の状況

1. 学園組織

教育・研究・事務組織図

2019年10月1日



データ提供元：総務課

2. 大学教員数

(1) 専任教員数

主たる教育業務	教授			准教授			講師			助教			助手			特任			合計
	男	女	計	男	女	計	男	女	計	男	女	計	男	女	計	男	女	計	
リベラルアーツ学群	45	11	56	12	12	24	2	0	2	0	0	0	0	1	1	2	2	4	87
教職センター	4	0	4	0	1	1	0	0	0	0	0	0	0	0	0	0	0	0	5
グローバル・コミュニケーション学群	6	4	10	4	9	13	3	1	4	2	1	3	0	0	0	0	0	0	30
芸術文化学群	12	6	18	6	2	8	0	0	0	1	0	1	5	1	6	0	0	0	33
ビジネスマネジメント学群	21	1	22	10	3	13	1	0	1	0	1	1	0	0	0	4	0	4	41
健康福祉学群	8	5	13	9	5	14	0	0	0	3	5	8	0	1	1	1	1	2	37
学群計	96	27	123	41	32	73	6	1	7	6	7	13	5	2	7	7	3	10	233
大学院 国際学研究科	0	2	2	0	0	0	0	0	0	0	0	0	0	0	0	0	0	0	2
大学院 老年学研究科	5	0	5	0	0	0	0	0	0	0	0	0	0	0	0	0	0	0	5
大学院 大学アドミニストレーション研究科	2	0	2	0	0	0	0	0	0	0	0	0	0	0	0	0	0	0	2
大学院 言語教育研究科	5	0	5	1	0	1	0	0	0	0	0	0	0	0	0	0	0	0	6
大学院 心理学研究科	1	2	3	0	0	0	0	1	1	0	0	0	0	0	0	0	0	0	4
大学院 経営学研究科	5	0	5	1	0	1	0	0	0	0	0	0	0	0	0	0	0	0	6
大学院 大学アドミニストレーション 研究科(通信教育課程)	3	0	3	0	0	0	0	0	0	0	0	0	0	0	0	0	0	0	3
大学院計	18	4	22	1	0	1	0	1	1	0	0	0	0	0	0	0	0	0	24
日本語文化学院 (留学生別科)	0	0	0	0	0	0	0	0	0	0	1	1	0	0	0	0	0	0	1
総合研究機構	4	0	4	0	0	0	0	0	0	0	0	0	0	1	1	0	0	0	5
総計	118	31	149	42	32	74	6	2	8	6	8	14	5	3	8	7	3	10	263

(2)非常勤教員数(非常勤教員、客員教員、招聘教員)

所 属	非常勤 在籍 (就任予定者を含む)			客員教員			招聘教員			合計		
	男	女	計	男	女	計	男	女	計	男	女	計
リベラルアーツ学群	175	131	306	2	0	2	0	0	0	177	131	308
芸術文化学群	102	52	154	4	1	5	0	0	0	106	53	159
ビジネスマネジメント学群	49	18	67	11	2	13	0	0	0	60	20	80
健康福祉学群	37	20	57	0	0	0	0	0	0	37	20	57
グローバル・コミュニケーション学群	21	14	35	1	5	6	0	0	0	22	19	41
学群計	384	235	619	18	8	26	0	0	0	402	243	645
大学院 国際学研究科	4	1	5	0	0	0	0	1	1	4	2	6
大学院 老年学研究科	4	7	11	0	0	0	0	0	0	4	7	11
大学院 大学アドミニストレーション研究科	0	0	0	1	0	1	0	0	0	1	0	1
大学院 大学アドミニストレーション 研究科(通信教育課程)	12	1	13	1	1	2	0	0	0	13	2	15
大学院 経営学研究科	5	1	6	10	0	10	1	0	1	16	1	17
大学院 心理学研究科	15	17	32	0	0	0	0	0	0	15	17	32
大学院 言語教育研究科	5	5	10	0	0	0	0	0	0	5	5	10
大学院 計	45	32	77	12	1	13	1	1	2	58	34	92
日本語文化学院(留学生別科)	0	19	19	0	0	0	0	0	0	0	19	19
総合研究機構	0	0	0	2	0	2	7	0	7	9	0	9
合 計	429	286	715	32	9	41	8	1	9	469	296	765

3. 学園教職員数

区 分		男	女	計	
教員	大学	専任等	184	79	263
		非常勤等	469	296	765
		計	653	375	1028
	高等学校	専任等	39	18	57
		非常勤等	18	32	50
		計	57	50	107
	中学校	専任等	20	10	30
		非常勤等	5	13	18
		計	25	23	48
	幼稚園	専任等	1	7	8
		非常勤等	1	9	10
		計	2	16	18
	教員計	専任等	244	106	350
		非常勤等	382	283	665
		計	737	464	1201
職員	専任等	112	60	172	
	非常勤等	2	104	106	
	計	114	164	278	
教職員合計	専任等	356	174	530	
	非常勤等	495	454	949	
	計	851	628	1479	

データ提供元: 総合企画部 人事企画課

V. 研究活動と研究環境

1. 研究室研究費

- ①教授、准教授、講師 47万円
②助教 24万円

2. 研究旅費

研究室研究費の配分額の50%を使用可能上限とする。ただし、海外への出張が承認された場合、配分額の60%までを使用可能上限とし、このうち、外国旅費交通費として配分額の40%まで使用できる。

3. 2018年度研究室研究費の執行状況内訳

単位:千円

費目名	人文学系	言語学系	経済・ 経営学系	法学・ 政治学系	心理・ 教育学系	芸術・ 文化学系	自然科学 系	総合科学 系	その他	大学全体
消耗品費	4,466	5,386	4,783	1,800	4,232	4,870	3,530	2,916	381	32,363
旅費交通費	2,791	3,268	2,441	924	2,457	1,303	1,644	1,254	380	16,462
通信運搬費	131	45	21	43	78	195	44	122	43	724
印刷製本費	438	23	60	385	90	472	39	75	9	1,591
出版物費	5,635	3,208	4,459	1,928	2,671	1,533	752	2,212	292	22,690
修繕費	14	59	36	0	15	156	86	0	10	377
諸会費	1,261	1,209	1,580	487	1,977	660	1,621	1,394	67	10,255
報酬委託手数料	126	712	401	71	145	497	438	381	17	2,788
人件費(アルバイト費用)	257	211	270	82	104	135	518	62	15	1,654
雑費	120	484	351	91	145	577	57	248	33	2,105
機器備品費	0	499	0	0	0	0	230	0	0	729
賃借料	0	13	0	0	0	485	55	25	0	577
公租公課	0	0	0	0	0	0	0	0	0	0
損害保険料	0	0	0	0	0	0	2	0	0	2
会議費	0	0	0	0	0	0	0	0	0	0
計	15,239	15,116	14,402	5,810	11,914	10,884	9,015	8,690	1,247	92,317

4. 2018年度学内共同研究費

単位:千円

消耗品費	16
旅費交通費	206
通信運搬費	1
印刷製本費	194
出版物費	0
報酬委託手数料	525
雑費	0
賃借料	10
損害保険料	0
計	952

5. 2018年度出版助成金

単位:千円

所属	人数	助成金額
人文学系	1	750
心理・教育学系	1	750
計	2	1,500

6. 申請・採択データ

(1) 科学研究費助成事業

① 秋公募の研究種目(研究成果公開促進費含む)(転入除く・転出含む)※

年度	申請件数	採択件数	採択率(%)
平成29(2017)年度	27	7	25.9%
平成30(2018)年度	37	12	32.4%
平成31(2019)年度	37	9	24.3%

※ 基盤研究・挑戦的研究・若手研究等、秋の公募の研究種目が対象

② 研究活動スタート支援

年度	申請件数	採択件数	採択率(%)
平成29(2017)年度	1	0	0.0%
平成30(2018)年度	2	0	0.0%
平成31(2019)年度	4	0	0.0%

③ 特別研究員奨励費

年度	申請件数	採択件数	採択率(%)
平成29(2017)年度	0	0	0
平成30(2018)年度	0	0	0
平成31(2019)年度	1	1	100.0%

④ 国際共同研究加速基金

【国際共同研究強化(A)】

年度	申請件数	採択件数	採択率(%)
平成29(2017)年度	2	0	0.0%
平成30(2018)年度	0	0	0
平成31(2019)年度	0	0	0

【国際共同研究強化(B)】

年度	申請件数	採択件数	採択率(%)
平成29(2017)年度	公募無し	—	—
平成30(2018)年度	2	0	0.0%
平成31(2019)年度	1	0	0.0%

7. 交付決定件数内訳(新規課題+継続課題)

※延長課題、繰越課題は除く

※平成31(2019)年度より教員の所属が学系から学群に変更となった

平成29(2017)年度

人文学系	4
言語学系	4
総合科学系	5
法学・政治学系	1
経済・経営学系	3
心理・教育学系	6
芸術・文化学系	1
自然科学系	6
総合研究機構	1
特別研究員奨励費	2
計	33

平成30(2018)年度

人文学系	5
言語学系	1
総合科学系	7
法学・政治学系	1
経済・経営学系	3
心理・教育学系	7
芸術・文化学系	2
自然科学系	5
計	31

平成31(2019)年度

リベラルアーツ学群	10
芸術文化学群	1
ビジネスマネジメント学群	4
健康福祉学群	8
グローバル・コミュニケーション学群	2
資格・教職センター	1
大学院 経営学研究科	1
大学院 心理学研究科	1
大学院 老年学研究科	1
総合研究機構	2
特別研究員奨励費	1
計	32

8. 受託研究

単位:円

年度	件数:新規/継続	金額(新規契約のみ)
平成28(2016)年度	2件/3件	14,444,000
平成29(2017)年度	8件/4件	9,798,440
平成30(2018)年度	3件/6件	2,900,000

データ提供元:研究支援課

VI. 施設・設備

1. 土地・建物

2019(R1)年 5月 10日時点	土地面積(m ²)		建物面積(m ²)	
町田キャンパス(1)	137,725.06	所有	84,528.09	所有
町田キャンパス(2)	10,913.60	借用	—	—
淵野辺キャンパス(PFC)	4,443.01	所有	9,051.57	所有
四谷キャンパス	898.79	所有	2,507.15	所有
四谷(千駄ヶ谷)キャンパス	—	—	2,263.37	借用
伊豆高原クラブ	9,168.00	所有	3,437.68	所有
多摩アカデミーヒルズ	16,700.00	所有	22,020.60	所有
桜寮	2,460.95	借用	3,647.35	所有
そつ啄寮	2,666.94	所有	2,484.77	所有
国際寮	3,052.00	所有	8,270.49	所有
第二国際寮	2,148.39	所有	6,139.15	所有
新宿キャンパス	7,900.77	所有	16,392.06	所有
東京ひなたやまキャンパス	31,550.93	借用	—	—
白馬シーズンスポーツキャンパス	52,654.86	所有	1,224.00	所有
中軽井沢千ヶ滝リゾートセンター	16,040.00	所有	2,160.02	所有
合計 :	298,323.30		164,126.30	

2. 教室・教員オフィス

2019(R1)年 5月 10日時点	教室数	収容人数	教員オフィス数
町田キャンパス	172	10,427	247
淵野辺キャンパス(PFC)	32	1,318	0
多摩アカデミーヒルズ	15	462	7
四谷キャンパス(千駄ヶ谷)	8	267	0
新宿キャンパス	32	2,025	42
合計 :	259	14,499	296

データ提供元:施設管理部

3. 教育研究用PC台数

キャンパス	目的	台数		
		デスクトップ (据置)	ノート (貸出)	小計
町田キャンパス	自習	182	120	302
	授業(*1)	640	0	640
	授業・自習	17	30	47
	その他(*2)	55	0	55
	合計	894	150	1,044
淵野辺キャンパス(PFC)	自習	0	0	0
	授業(*1)	62	30	92
	授業・自習	0	0	0
	その他(*2)	14	0	14
	合計	76	30	106
新宿キャンパス	自習	0	0	0
	授業(*1)	116	0	116
	授業・自習	0	0	0
	その他(*2)	31	30	61
	合計	147	30	177
四谷キャンパス(千駄ヶ谷)	自習	22	35	57
	授業(*1)	0	0	0
	授業・自習	0	0	0
	その他(*2)	9	0	9
	合計	31	35	66
多摩アカデミーヒルズ	自習	0	0	0
	授業(*1)	0	0	0
	授業・自習	0	0	0
	その他(*2)	10	0	10
	合計	10	0	10
総計	自習	204	155	359
	授業(*1)	818	30	848
	授業・自習	17	30	47
	その他(*2)	119	30	149
	合計	1,158	245	1,403

*1 実習含む

*2 学修相談、授業準備(教員)、就職活動、蔵書検索、その他多目的

データ提供元: 情報システム部

VII. 図書館

1. 図書館・室の職員数(2019年5月1日現在)

	職員数	内、司書資格保持者
①専任	5	2
②臨時	2	2
③業務委託(町田)	16	15
④業務委託(四谷)	8	2
⑤業務委託(新宿)	8	3

2. 施設(2019年5月1日現在)

(1)面積

町田キャンパス 三到図書館

階数	面積(m ²)
1	557.55 m ²
2	271.80 m ²
3	557.55 m ²
4	271.80 m ²
5	557.55 m ²
6	271.80 m ²
	2,488.05 m ²

図書館分館 ※旧情報メディア室

階数	面積(m ²)
1	77.60 m ²
2	245.96 m ²
	323.56 m ²

亦説館資料室(301-C)

階数	面積(m ²)
3	18.05 m ²
町田キャンパス合計	2,829.66 m ²

四谷キャンパス(千駄ヶ谷)図書室

階数	面積(m ²)
B1	191.14 m ²

ナレッジクラウド(新宿キャンパス)

階数	面積(m ²)
1	342.69 m ²

合計	3,363.49 m ²
----	-------------------------

(2)閲覧座席数

三到図書館等	681 席
四谷キャンパス図書室	34 席
ナレッジクラウド	79 席
合計	794 席

(3)書架収容冊数

三到図書館	300,083 冊
分館	2,953 冊
四谷キャンパス図書室	19,806 冊
ナレッジクラウド	- 冊

3. 図書・雑誌受入数

受入資料:資産図書(2019.3.31現在)

資料種類	和書			中国書		
	町田	四谷	計	町田	四谷	計
図書	7,208	378	7,586	502	1	503
製本雑誌	864	0	864	123	0	123
視聴覚資料						

資料種類	洋書			受入冊(点)数		
	町田	四谷	計	町田	四谷	計
図書	1,251	91	1,342	8,961	470	9,431 冊
製本雑誌	354	0	354	1,341	0	1,341 冊
視聴覚資料				250	3	253 点
				10,552	473	11,025 冊(点)

受入資料:雑誌、新聞、紀要 (2019.3.31現在)

資料種類	和雑誌・新聞			中国書雑誌・新聞		
	町田	四谷	計	町田	四谷	計
雑誌	606	37	643	56	0	56
新聞	23	2	25	8	0	8
紀要	1,186	38	1,224	12	0	12

資料種類	洋雑誌・新聞			受入数		
	町田	四谷	計	町田	四谷	計
雑誌	188	9	197	850	46	896 種
新聞	8	2	10	39	4	43 種
紀要	19	0	19	1,217	38	1,255 種
				2,106	88	2,194 種

4. 蔵書数

資産図書蔵書数 (2019.3.31現在)

資料種類	和書			中国書		
	町田	四谷	計	町田	四谷	計
図書	329,433	11,439	340,872	33,860	62	33,922
製本雑誌	37,727	54	37,781	4,661	0	4,661
視聴覚資料						

資料種類	洋書			受入冊(点)数		
	町田	四谷	計	町田	四谷	計
図書	130,947	2,749	133,696	494,240	14,250	508,490 冊
製本雑誌	25,936	23	25,959	68,324	77	68,401 冊
視聴覚資料				17,405	54	17,459 点
				579,969	14,381	594,350 冊(点)

所蔵雑誌・紀要タイトル数 (2019.3.31現在)

資料種類	和雑誌・紀要			中国書雑誌・紀要		
	町田	四谷	計	町田	四谷	計
雑誌	1,562	82	1,644	287	0	287
紀要	1,504	76	1,580	24	0	24

資料種類	洋雑誌・紀要			所蔵タイトル数		
	町田	四谷	計	町田	四谷	計
雑誌	1,012	25	1,037	2,861	107	2,968 種
紀要	21	0	21	1,549	76	1,625 種
				4,410	183	4,593 種

オンラインデータベース・電子ジャーナル

データベース	49
電子ジャーナル	7

5. サービス状況

(1) 開館状況

図書館	年間開館日数
三到図書館	291日
四谷キャンパス図書室(千駄ヶ谷)	324日

(2) レファレンスサービス

キャンパス別	町田	四谷
件数	834	42

(3) 図書館相互貸借業務

相互貸借	借受冊数	貸出冊数
	45	178
文献複写	取寄件数	提供件数
	625	566

(4) 図書館入館者数・貸出件数など

2018年度 図書館入館・貸出等

入館者数	町田	四谷	計
芸術文化学群	10,398	5	10,403
健康福祉学群	15,206	3	15,209
ビジネスマネジメント学群	13,748	11	13,759
リベラルアーツ学群	51,414	40	51,454
グローバル・コミュニケーション学群	4,914	0	4,914
学群計	95,680	59	95,739
大学院	3,486	3,066	6,552
大学院計	99,166	3,125	102,291
学部・学群定員外	2,510	0	2,510
大学院定員外	69	84	153
定員外学生計	2,579	84	2,663
教職員	3,840	669	4,509
卒業生・オープンカレッジ他	1,001	340	1,341
地域開放	1,665		1,665
教職員その他計	108,251	4,218	112,469
学外(他大学教員など)	88	6	94
総計	108,339	4,224	112,563

図書貸出人数 利用者所属	図書			雑誌		
	町田	四谷	計	町田	四谷	計
芸術文化学群	1,977	0	1,977	18	0	18
健康福祉学群	1,933	0	1,933	17	0	17
ビジネスマネジメント学群	1,848	0	1,848	49	0	49
リベラルアーツ学群	11,293	1	11,294	74	1	75
グローバル・コミュニケーション学群	1,495	0	1,495	1	0	1
学群計	18,546	1	18,547	159	1	160
学群定員外	398	1	399	11	0	11
学群合計	18,944	2	18,946	170	1	171
大学院	1,104	477	1,581	23	0	23
大学院通信教育課程	25	104	129	0	0	0
大学院計	1,129	581	1,710	23	0	23
大学院定員外	34	21	55	1	0	1
大学院合計	1,163	602	1,765	24	0	24
大学教員	1,058	57	1,115	40	0	40
職員	708	21	729	72	0	72
教職員計	1,766	78	1,844	112	0	112
日本語別科	236	0	236	1	0	1
孔子学院	0	0	0	0	0	0
オープン・カレッジ	70		70			0
地域開放	320		320			0
その他(卒業生、退職教職員等)	157	28	185	1	0	1
総計	22,656	710	23,366	308	1	309

図書貸出人数 利用者所属	視聴覚			合計		
	町田	四谷	計	町田	四谷	総計
芸術文化学群	799	1	800	2,794	1	2,795
健康福祉学群	259	0	259	2,209	0	2,209
ビジネスマネジメント学群	343	0	343	2,240	0	2,240
リベラルアーツ学群	937	1	938	12,304	3	12,307
グローバル・コミュニケーション学群	127	0	127	1,623	0	1,623
学群計	2,465	2	2,467	21,170	4	21,174
学群定員外	44	0	44	453	1	454
学群合計	2,509	2	2,511	21,623	5	21,628
大学院	73	0	73	1,200	477	1,677
大学院通信教育課程	0	1	1	25	105	130
大学院計	73	1	74	1,225	582	1,807
大学院定員外	2	0	2	37	21	58
大学院合計	75	1	76	1,262	603	1,865
大学教員	484	3	487	1,582	60	1,642
職員	188	1	189	968	22	990
教職員計	672	4	676	2,550	82	2,632
日本語別科	1	0	1	238	0	238
孔子学院	0	0	0	0	0	0
オープン・カレッジ	33		33	103	0	103
地域開放			0	320	0	320
その他(卒業生、退職教職員等)	24	0	24	182	28	210
総計	3,314	7	3,321	26,278	718	26,996

図書貸出冊(点)数 利用者所属	図書			雑誌		
	町田	四谷	計	町田	四谷	計
芸術文化学群	5,400	0	5,400	34	0	34
健康福祉学群	5,019	0	5,019	37	0	37
ビジネスマネジメント学群	4,005	0	4,005	92	0	92
リベラルアーツ学群	27,024	1	27,025	132	1	133
グローバル・コミュニケーション学群	3,701	0	3,701	1	0	1
学群計	45,149	1	45,150	296	1	297
学群定員外	766	1	767	23	0	23
学群合計	45,915	2	45,917	319	1	320
大学院	3,164	1,035	4,199	28	0	28
大学院通信教育課程	69	319	388	0	0	0
大学院計	3,233	1,354	4,587	28	0	28
大学院定員外	195	56	251	2	0	2
大学院合計	3,428	1,410	4,838	30	0	30
大学教員	3,341	171	3,512	127	0	127
職員	1,499	29	1,528	235	0	235
教職員計	4,840	200	5,040	362	0	362
日本語別科	636	0	636	1	0	1
孔子学院	0	0	0	0	0	0
オープン・カレッジ	121		121			0
地域開放	557		557			0
その他(卒業生、退職教職員等)	313	51	364	3	0	3
総計	55,810	1,663	57,473	715	1	716

図書貸出冊(点)数 利用者所属	視聴覚			合計		総計
	町田	四谷	計	町田	四谷	
芸術文化学群	1,542	2	1,544	6,976	2	6,978
健康福祉学群	359	0	359	5,415	0	5,415
ビジネスマネジメント学群	490	0	490	4,587	0	4,587
リベラルアーツ学群	1,404	0	1,404	28,560	2	28,562
グローバル・コミュニケーション学群	216	1	217	3,918	1	3,919
学群計	4,011	3	4,014	49,456	5	49,461
学群定員外	54	0	54	843	1	844
学群合計	4,065	3	4,068	50,299	6	50,305
大学院	142	0	142	3,334	1,035	4,369
大学院通信教育課程	0	1	1	69	320	389
大学院計	142	1	143	3,403	1,355	4,758
大学院定員外	2	0	2	199	56	255
大学院合計	144	1	145	3,602	1,411	5,013
大学教員	1,043	8	1,051	4,511	179	4,690
職員	300	1	301	2,034	30	2,064
教職員計	1,343	9	1,352	6,545	209	6,754
日本語別科	1	0	1	638	0	638
孔子学院	0	0	0	0	0	0
オープン・カレッジ	61		61	182	0	182
地域開放			0	557	0	557
その他(卒業生、退職教職員等)	28	0	28	344	51	395
総計	5,642	13	5,655	62,167	1,677	63,844

6. 図書館オリエンテーション・ガイダンス実施状況(2018年度)

<新入生対象>

<オリエンテーション期間に実施>

開催日	対象者:各学群等新入生・編入生等	時間	参加人数	説明方法	備考
3月31日	大学院(全体)	20分	180人	パワーポイントによる図書館利用説明	
4月2日	健康福祉学群	10分	350人	パワーポイントによる図書館利用説明	
4月2日	大学院(町田キャンパス)	60分	7人	図書館ツアーと検索実習	自由参加 60分×2回
4月4日	芸術文化学群	15分	440人	パワーポイントによる図書館利用説明	
4月4日	大学院(四谷キャンパス(千駄ヶ谷))	60分	2人	図書館利用説明と検索実習	
9月9日	大学院(町田キャンパス)	60分	27人	パワーポイントによる図書館利用説明と図書館ツアー	
9月11日	大学院(町田キャンパス)	90分	4人	パワーポイントによる図書館利用説明	図書館ツアーは希望者のみ
9月12日	大学院(四谷キャンパス(千駄ヶ谷))	90分	5人	パワーポイントによる図書館利用説明	自由参加
9月15日	RJ留学生・別科	60分	153人	パワーポイントによる図書館利用説明と図書館ツアー	RJ留学生100人、別科53人
9月17日	大学新入生・編入生	90分	14人	蔵書検索実習、図書館ツアー	自由参加

<授業時間内に実施>

4月6日	ビジネスマネジメント学群FOコース	90分	1クラス 30人	蔵書検索実習、図書館ツアー	
5月1日	ビジネスマネジメント学群	90分	1クラス 17人	蔵書検索実習、図書館ツアー	「社会人基礎」の授業で希望する教員に対して実施
4月～7月、 10月～11月	リベラルアーツ学群	90分	63クラス 822人	蔵書検索実習、図書館ツアー	リベラルアーツセミナーの授業内で実施
4月～7月	情報検索ガイダンス	90分	57クラス 798人	レポート・論文作成に向けての検索実習等	教員からの申し込みによりゼミやクラス単位で実施
6月11日	個人申込による テーマ別ガイダンス	60分	1回 1人	本の検索、新聞記事の検索、雑誌記事の検索、レポート・論文の書き方等	
9月26日～ 12月13日	情報検索ガイダンス	90分	5クラス 53人	レポート・論文作成に向けての検索実習等	教員からの申し込みによりゼミやクラス単位で実施
10月16日～ 10月27日	個人申込による テーマ別ガイダンス	40分	4回 4人	本の検索、新聞記事の検索、雑誌記事の検索、レポート・論文の書き方等	

<他部署と連携>

5月28日	長期留学予定者	90分	22人	パワーポイントを使用したプレゼンテーション形式～留学事前学習	JYA/SYAプログラム
5月15日	長期留学予定者	45分	167人	〃	グローバル・コミュニケーション学群
5月30日	長期留学予定者	45分	31人	〃	リベラルアーツ学群
11月5日	長期留学予定者	45分	4人	〃	
10月30日～ 11月13日	LAGOプログラム「図書館ガイダンス」	40分	2回 212人	本の検索、新聞記事の検索、雑誌記事の検索、レポート・論文の書き方等	リベラルアーツ学群
11月13日	GC留学プログラム「図書館ガイダンス」	40分	1回 83人	本の検索、新聞記事の検索、雑誌記事の検索、レポート・論文の書き方等	グローバル・コミュニケーション学群
10月11日～ 1月15日	図書館で45分留学希望者	45分	8回 24人	ネイティブの教員を招いて実施。留学先での場面を想定した英会話体験	

<まとめ>

・リベラルアーツ学群は「リベラルアーツセミナー」において、検索実習と図書館ツアーによる図書館ガイダンスを行った。図書館ツアーには、ピアサポートの一環として学生サポーター(3～4年生)が参加した。

・図書館利用ガイダンスを受けていない学生のために、前年度に続いて個別に申し込みができるテーマ別ガイダンスを実施した。

・電子ジャーナル、電子書籍の受入が進んでいること、町田、四谷のほかPFCなどキャンパスが分散することを鑑み、オンライン資料の紹介、利用促進、講習会の開催回数を増やすことが重要であり、引き続き充実をめざす。また新入生が大学図書館に早く親しんでもらえるような説明、ツアーを心がける。

図書館展示企画:・リベラルアーツ学群33専攻参考図書展示

データ提供元:図書館メディアセンター

VIII. 学生生活

1. 主な奨学金の受給状況(2018年度)

奨学金の名称	学内・学外	給付・貸与	支給対象学生数 (A)	在籍学生総数 (B)	在籍学生数に 対する比率 A/B*100	支給総額 (C)	1件当たり支給年額 C/A
特別奨学生奨学金 (学群)	学内	給付	6	9,234	0.06	4,770,000	795,000
スポーツ奨学金 (学群)	学内	給付			#DIV/0!		#DIV/0!
協定校奨学金 (学群) (学納金分)	学内	給付	7	379	1.85	6,402,000	914,571
協定校奨学金 (学群) (学習奨励金)	学内	給付	4	379	1.06	1,500,000	375,000
桜美林大学外国人留学生奨学金 (大学院)	学内	給付	1	133	0.75	435,000	435,000
学習奨励奨学金 (学群)	学内	給付	16	9,234	0.17	9,600,000	600,000
グローバル人材育成奨学金 (学群)	学内	給付	12	8,855	0.14	5,463,300	455,275
学而事人奨学金 (学群)	学内	給付	6	8,855	0.07	1,038,000	173,000
学而事人奨学金 (大学院)	学内	給付	14	206	6.80	3,190,500	227,893
私費留学生奨学金 (学群・留学生)	学内	給付	9	379	2.37	3,884,500	431,611
私費留学生奨学金 (大学院・留学生)	学内	給付	15	133	11.28	3,984,000	265,600
アスリート人材育成奨学金 (学群)	学内	給付	15	9,234	0.16	9,006,000	600,400
桜美林大学機械士養成奨学金 (学群)	学内	給付	103	9,234	1.12	51,500,000	500,000
短期海外研修留学奨励制度 (学群)	学内	給付	364	9,234	3.94	18,200,000	50,000
長期留学奨励制度 (学群)	学内	給付	4	9,234	0.04	2,000,000	500,000
国費外国人留学生 (大学院・留学生) (月々奨学金分)	学外	給付	5	133	3.76	6,927,000	1,385,400
国費外国人留学生 (大学院・留学生) (学納金・大学負担分)	注5	給付	3	133	2.26	2,425,000	808,333
国費外国人留学生 (大学院・留学生) (大学院大使館推薦・国内採用) (学納金・文科省負担分)	注5	給付	1	133	0.75	435,000	435,000
国費外国人留学生 (学群・留学生) (月々奨学金分)	学外	給付	1	376	0.27	1,440,000	1,440,000
国費外国人留学生 (学群・留学生) (学群大使館推薦) (学納金・文科省負担分)	注5	給付	1	376	0.27	1,214,000	1,214,000
学習奨励費12ヶ月 (学群・留学生)	学外	給付	4	376	1.06	2,304,000	576,000
学習奨励費6ヶ月 (学群・留学生)	学外	給付			#DIV/0!		#DIV/0!
学習奨励費12ヶ月 (大学院・留学生)	学外	給付	1	133	0.75	576,000	576,000
学習奨励費6ヶ月 (大学院・留学生)	学外	給付			#DIV/0!		#DIV/0!
公益財団法人日本国際教育支援協会 JES日能奨学金 (学群・留学生)	学外	給付			#DIV/0!		#DIV/0!
公益信託 川嶋章司記念スカラシップ基金	学外	給付	1	376	0.27	1,200,000	1,200,000
(独)日本学生支援機構 第一種奨学金 (学群)	学外	貸与	1,055	8,855	11.91	671,588,000	636,576
(独)日本学生支援機構 第二種奨学金 (学群)	学外	貸与	2,365	8,855	26.71	2,104,520,000	889,860
(独)日本学生支援機構 第一種奨学金 (大学院)	学外	貸与	12	206	5.83	10,268,000	855,667
(独)日本学生支援機構 第二種奨学金 (大学院)	学外	貸与	2	206	0.97	1,200,000	600,000

受給人数計 4,027

奨学金総額 2,925,070,300

- [注] 1 当該奨学金が学群学生のみを対象とする場合は、「在籍学生総数」欄には学群学生の在籍学生総数を、大学院学生のみを対象とする場合は、大学院の在籍学生総数を記載。
日本人対象、留学生対象の場合も同様。
2 学生数は、基本的に2018.5.1現在の数を使用。
3 (独)日本学生支援機構奨学金は、日本人学生が対象。
4 (独)日本学生支援機構奨学金の人数と金額は、2018年度実績。
5 大使館推薦及び国内推薦は学外(文部科学省)負担、大学推薦は学内負担。

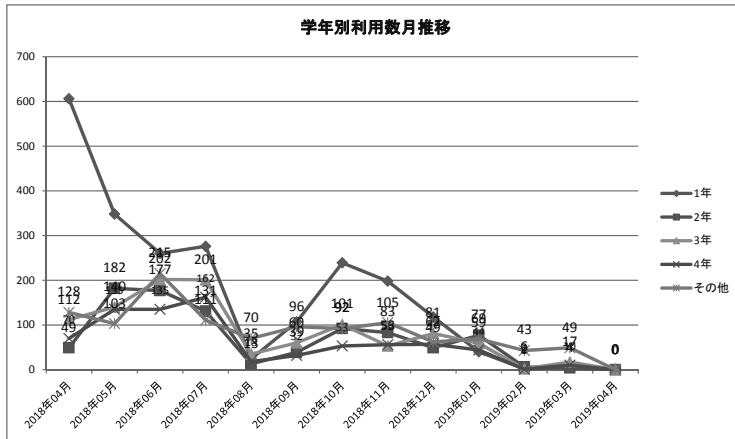
データ提供元: 学生支援担当、国際センター

2. 保健衛生支援室利用状況(2018年度)

(1) 保健衛生支援室来室件数(2018年度)

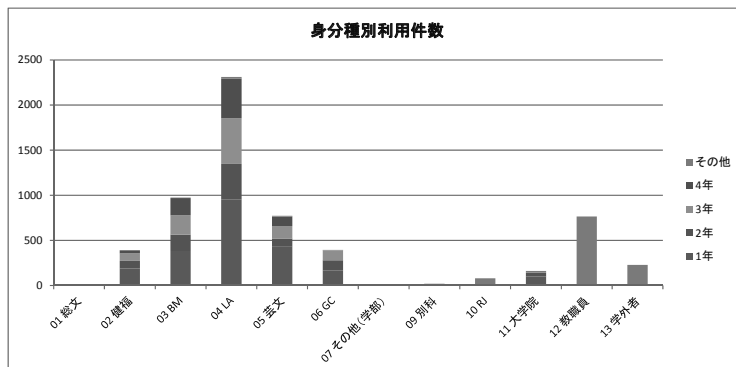
※学年別

データの個数 / 件数合計 来室(年月)	学年					総計
	1年	2年	3年	4年	その他	
2018年04月	606	49	112	70	128	965
2018年05月	348	182	140	135	103	908
2018年06月	260	177	202	135	215	989
2018年07月	276	131	201	162	111	881
2018年08月	24	13	35	18	70	160
2018年09月	107	39	60	32	96	334
2018年10月	239	92	101	53	92	577
2018年11月	198	83	53	56	105	495
2018年12月	118	49	81	57	62	367
2019年01月	40	77	59	44	69	289
2019年02月	2	6	2	1	43	54
2019年03月	5	4	17	10	49	85
2019年04月	1	0	0	0	0	1
総計	2,224	902	1,063	773	1,143	6,105



※身分種別

データの個数 / 件数合計 身分種別	学年					総計
	1年	2年	3年	4年	その他	
01 総文	0	0	0	2	0	2
02 健福	190	83	83	33	2	391
03 BM	382	182	214	191	6	975
04 LA	951	396	507	441	17	2,312
05 芸文	429	91	139	104	9	772
06 GC	168	112	108	0	6	394
07 その他(学部)	0	0	0	0	3	3
09 別科	3	0	0	0	17	20
10 RJ	0	0	2	0	78	80
11 大学院	101	38	10	0	13	162
12 教職員	0	0	0	2	763	765
13 学外者	0	0	0	0	229	229
総計	2,224	902	1,063	773	1,143	6,105



データ提供元：学生支援担当

3. 学生相談室利用状況(2018年度)

学生相談 延べ利用者件数(2018年度)

所属	学年	1年		2年		3年		4年		男女別合計		合計	
		男	女	男	女	男	女	男	女	男	女		
学群	LA	64	222	86	230	105	253	127	153	382	858	1,240	
	総文	0	0	0	0	0	0	0	0	0	0	0	
	芸文	16	88	12	21	35	115	0	131	63	355	418	
	BM	18	28	21	31	46	56	1	3	86	118	204	
	健福	8	4	23	17	4	0	19	9	54	30	84	
	GC	0	38	48	22	0	57	0	0	48	117	165	
大学院		31	0	85	20	0	0	0	0	116	20	136	
小計(A)		137	380	275	341	190	481	147	296	749	1,498	2,247	
関係者等	教員										168	90	258
	職員										168	276	444
	保護者										20	115	135
	卒業生										0	7	7
	RJ留学生										0	3	3
	その他 ^註										45	23	68
小計(B)											401	514	915
合計(A+B)											1,150	2,012	3,162

註 「その他」には、科目等履修生、別科生、短期留学生、入学予定者、学外医療関係者、匿名相談者が含まれる。

データ提供元：学生支援担当

4. 同窓生数

2019年5月1日現在

区分	学部・学群・専攻	学科	2018年度卒	累計	備考
短大		英語英文科	0	12,880	1951～2006年度卒
		家政科	0	5,580	1956～1989年度卒
		生活文化学科	0	2,364	1990～2001年度卒
大学	文学部	英語英米文学科	0	6,984	1968～2012年度卒
		中国語中国文学科	0	3,322	1969～2011年度卒
		言語コミュニケーション学科	0	919	2003～2014年度卒
		健康心理学科	0	905	2003～2012年度卒
		総合文化学科	0	645	2003～2010年度卒
	経済学部	経済学科	0	8,898	1971～2012年度卒
		商学科	0	5,506	1975～2002年度卒
	国際学部	国際学科	0	4,756	1992～2012年度卒
	経営政策学部	ビジネスマネジメント学科	0	4,275	2000～2010年度卒
	総合文化学群		233	2,447	2007年度卒～
	健康福祉学群		238	2,173	2008年度卒～
	ビジネスマネジメント学群		552	4,521	2008年度卒～
	リベラルアーツ学群		951	8,795	2009年度卒～
大学院	修士課程 大学アドミニストレーション研究科		33	546	2005年度卒～
	博士前期課程 老年学研究科		14	258	2003年度卒～
	博士後期課程 老年学研究科		3	30	2006年度卒～
	博士前期課程 国際学専攻		3	346	2005年度卒～
	修士課程 国際協力専攻		4	31	2010年度卒～
	博士後期課程 国際人文社会科学専攻		2	14	2011年度卒～
	修士課程 経営学研究科		32	252	2010年度卒～
	修士課程 言語教育研究科		15	375	2002年度卒～
	修士課程 心理学研究科		19	167	2010年度卒～
	修士課程 人間科学専攻		0	183	2003～2009年度卒
	博士前期課程 国際関係専攻		0	363	1994～2006年度卒
	博士後期課程 国際関係専攻		0	55	1997～2012年度卒
	博士前期課程 環太平洋地域文化専攻		0	128	1994～2006年度卒
	博士後期課程 環太平洋地域文化専攻		0	34	1996～2012年度卒
高等学校		415	24,306	1949年度卒～	
中学校		136	8,031	1947年度卒～	
女学校		0	35	1948年度卒	
英文専攻科		0	22	1948～1950年度卒	
洋裁科		0	45	1949～1951年度卒	
	計		2,650	110,191	

データ提供元: 同窓会事務室

5. 都道府県別同窓生数

2019年5月1日現在

都道府県名	在住者数	都道府県名	在住者数
北海道	458	大阪府	243
青森県	290	兵庫県	197
岩手県	243	奈良県	34
宮城県	283	和歌山県	56
秋田県	244	鳥取県	56
山形県	253	島根県	55
福島県	627	岡山県	85
茨城県	1,146	広島県	211
栃木県	783	山口県	96
群馬県	998	徳島県	38
埼玉県	2,311	香川県	72
千葉県	2,156	愛媛県	86
東京都	17,934	高知県	89
神奈川県	26,337	福岡県	238
山梨県	900	佐賀県	47
長野県	1,221	長崎県	60
新潟県	881	熊本県	134
富山県	207	大分県	80
石川県	150	宮崎県	81
福井県	62	鹿児島県	136
岐阜県	91	沖縄県	504
静岡県	1,754		
愛知県	362		
三重県	105		
滋賀県	88		
京都府	99		
		合 計	62,581

* 現在の住所による分類

データ提供元: 同窓会事務室

IX. 学園の財務状況

1. 資金収支計算書
2. 事業活動収支計算書
3. 貸借対照表

データ提供元: 経理部

資金収支計算書

平成30年4月1日から
平成31年3月31日まで

(単位 円)

収入の部			
科目	予 算	決 算	差 異
学生生徒等納付金収入	(12,788,287,200)	(12,977,068,550)	(△ 188,781,350)
授 業 料 収 入	9,317,888,200	9,479,576,050	△ 161,687,850
入 学 金 収 入	430,475,000	460,230,000	△ 29,755,000
実 験 実 習 料 収 入	152,355,000	152,610,000	△ 255,000
施 設 設 備 資 金 収 入	2,404,255,000	2,401,881,500	2,373,500
教 育 充 実 費 収 入	483,314,000	482,771,000	543,000
手 数 料 収 入	(374,313,416)	(502,915,148)	(△ 128,601,732)
入 学 検 定 料 収 入	362,930,000	490,522,000	△ 127,592,000
証 明 手 数 料 収 入	4,450,000	5,954,719	△ 1,504,719
大学入試センター試験実施手数料収入	6,933,416	6,370,460	562,956
その他の手数料収入	0	67,969	△ 67,969
寄 付 金 収 入	(73,100,000)	(58,413,233)	(14,686,767)
特 別 寄 付 金 収 入	59,400,000	49,165,500	10,234,500
一 般 寄 付 金 収 入	13,700,000	9,247,733	4,452,267
補 助 金 収 入	(1,231,028,000)	(1,260,383,962)	(△ 29,355,962)
国 庫 補 助 金 収 入	685,073,000	674,826,831	10,246,169
地 方 公 共 団 体 補 助 金 収 入	522,910,000	541,463,995	△ 18,553,995
東 京 都 私 学 財 団 補 助 金 収 入	23,045,000	44,093,136	△ 21,048,136
資 産 売 却 収 入	(152,333,678)	(146,975,781)	(5,357,897)
施 設 売 却 収 入	152,333,678	146,415,241	5,918,437
設 備 売 却 収 入	0	560,540	△ 560,540
付 随 事 業 ・ 収 益 事 業 収 入	(702,232,180)	(686,354,432)	(15,877,748)
補 助 活 動 収 入	280,082,000	337,443,320	△ 57,361,320
受 託 事 業 収 入	0	3,922,831	△ 3,922,831
公 開 講 座 収 入	195,722,780	110,774,134	84,948,646
免 許 状 更 新 講 習 料 収 入	143,500,000	165,730,799	△ 22,230,799
そ の 他 の 事 業 収 入	82,927,400	68,483,348	14,444,052
受 取 利 息 ・ 配 当 金 収 入	(35,207,000)	(34,056,848)	(1,150,152)
第3号基本金引当特定資産運用収入	17,209,000	17,376,674	△ 167,674
その他の受取利息・配当金収入	17,998,000	16,680,174	1,317,826
雑 収 入	(474,630,454)	(528,366,926)	(△ 53,736,472)
施 設 設 備 利 用 料 収 入	113,806,518	63,946,750	49,859,768
私 立 大 学 退 職 金 財 団 交 付 金 収 入	136,581,200	200,284,700	△ 63,703,500
東 京 都 私 学 財 団 交 付 金 収 入	0	24,957,000	△ 24,957,000
入 学 案 内 書 頒 布 収 入	258,000	343,000	△ 85,000
補 償 金 収 入	154,070,736	159,989,173	△ 5,918,437
過 年 度 修 正 収 入	0	20,114,533	△ 20,114,533
そ の 他 の 雑 収 入	69,914,000	58,731,770	11,182,230

科 目	予 算	決 算	差 異
借入金等収入	(5,900,600,000)	(5,887,600,000)	(13,000,000)
長期借入金収入	5,600,600,000	5,600,600,000	0
学校債収入	300,000,000	287,000,000	13,000,000
前受金収入	(2,332,511,000)	(2,512,148,823)	(△ 179,637,823)
授業料前受金収入	1,358,135,000	1,371,125,700	△ 12,990,700
入学金前受金収入	382,860,000	484,060,000	△ 101,200,000
実験実習料前受金収入	19,950,000	20,722,000	△ 772,000
施設設備資金前受金収入	369,660,000	462,584,000	△ 92,924,000
教育充実費前受金収入	63,340,000	66,253,000	△ 2,913,000
補助活動前受金収入	112,678,000	79,214,702	33,463,298
公開講座前受金収入	16,886,000	14,135,320	2,750,680
免許状更新講習料前受金収入	4,623,000	0	4,623,000
その他の前受金収入	4,379,000	14,054,101	△ 9,675,101
その他の収入	(317,221,973)	(364,774,106)	(△ 47,552,133)
前期末未収入金収入	315,621,973	312,073,973	3,548,000
貸付金回収収入	1,600,000	8,534,820	△ 6,934,820
預り金収入	0	44,165,313	△ 44,165,313
資金収入調整勘定	(△ 2,849,842,456)	(△ 2,910,902,904)	(61,060,448)
期末未収入金	△ 300,000,000	△ 361,060,448	61,060,448
前期末前受金	△ 2,549,842,456	△ 2,549,842,456	0
前年度繰越支払資金	4,891,229,008	4,891,229,008	
収入の部合計	26,422,851,453	26,939,383,913	△ 516,532,460

(単位 円)

支出の部			
科目	予算	決算	差異
人件費支出	(7,674,115,071)	(8,016,582,272)	(△ 342,467,201)
教員人件費支出	5,590,531,977	5,730,391,545	△ 139,859,568
職員人件費支出	1,808,752,265	1,838,798,130	△ 30,045,865
役員報酬支出	61,831,119	58,288,951	3,542,168
退職金支出	212,999,710	389,103,646	△ 176,103,936
教育研究経費支出	(4,619,834,835)	(4,040,426,948)	(579,407,887)
消耗品費支出	324,101,267	407,186,626	△ 83,085,359
光熱水費支出	202,936,000	294,347,800	△ 91,411,800
旅費交通費支出	192,460,138	164,120,773	28,339,365
奨学費支出	200,661,200	142,595,400	58,065,800
通信運搬費支出	68,724,517	49,163,899	19,560,618
印刷製本費支出	103,364,765	79,000,510	24,364,255
出版物費支出	132,663,302	127,874,169	4,789,133
修繕費支出	229,824,387	103,598,747	126,225,640
建物取壊し費支出	0	3,595,990	△ 3,595,990
損害保険料支出	25,658,389	23,030,947	2,627,442
賃借料支出	330,573,155	291,649,363	38,923,792
公租公課支出	5,226,640	6,688,857	△ 1,462,217
諸会費支出	46,701,496	40,300,336	6,401,160
会議費支出	3,871,679	3,454,747	416,932
報酬・委託・手数料支出	2,665,666,813	2,233,328,721	432,338,092
広報費支出	5,744,200	7,739,953	△ 1,995,753
雑費支出	81,656,887	62,750,110	18,906,777
管理経費支出	(1,625,995,963)	(2,061,893,228)	(△ 435,897,265)
消耗品費支出	37,198,230	89,457,567	△ 52,259,337
光熱水費支出	22,197,000	38,262,958	△ 16,065,958
旅費交通費支出	62,409,600	56,976,829	5,432,771
通信運搬費支出	33,591,098	20,878,395	12,712,703
印刷製本費支出	109,103,856	133,016,792	△ 23,912,936
出版物費支出	2,310,324	5,762,973	△ 3,452,649
修繕費支出	32,030,000	35,533,692	△ 3,503,692
建物取壊し費支出	13,000,000	11,578,010	1,421,990
損害保険料支出	1,804,750	3,457,227	△ 1,652,477
賃借料支出	23,087,321	25,709,780	△ 2,622,459
公租公課支出	34,751,400	47,700,586	△ 12,949,186
諸会費支出	15,634,800	7,568,225	8,066,575
会議費支出	3,483,700	2,210,062	1,273,638
報酬・委託・手数料支出	747,494,224	865,163,666	△ 117,669,442
広報費支出	325,593,600	418,995,530	△ 93,401,930
雑費支出	19,791,000	25,739,010	△ 5,948,010
福利費支出	3,044,800	2,642,770	402,030
渉外費支出	2,208,000	2,771,680	△ 563,680
和解金支出	0	17,621,711	△ 17,621,711
私立大学等経常費補助金返還金支出	0	4,529,000	△ 4,529,000
補助活動支出	137,262,260	243,148,894	△ 105,886,634
過年度修正支出	0	3,167,871	△ 3,167,871

科 目	予 算	決 算	差 異
借入金等利息支出	(119,582,387)	(134,209,512)	(△ 14,627,125)
借入金利息支出	115,142,387	129,769,512	△ 14,627,125
学校債利息支出	4,440,000	4,440,000	0
借入金等返済支出	(1,020,930,000)	(1,041,130,000)	(△ 20,200,000)
借入金返済支出	724,930,000	725,130,000	△ 200,000
学校債返済支出	296,000,000	316,000,000	△ 20,000,000
施設関係支出	(6,700,731,870)	(6,717,352,342)	(△ 16,620,472)
土地支出	271,315,070	268,315,070	3,000,000
建物支出	4,355,904,800	4,093,012,608	262,892,192
構築物支出	100,000,000	390,935,425	△ 290,935,425
建設仮勘定支出	1,973,512,000	1,965,089,239	8,422,761
設備関係支出	(706,087,510)	(707,440,974)	(△ 1,353,464)
教育研究用機器備品支出	608,135,310	367,395,348	240,739,962
管理用機器備品支出	30,240,000	19,352,737	10,887,263
図書支出	64,550,000	59,723,078	4,826,922
ソフトウェア支出	3,162,200	260,969,811	△ 257,807,611
資産運用支出	(0)	(35,603,932)	(△ 35,603,932)
退職給与引当特定資産繰入支出	0	8,014,578	△ 8,014,578
大学教育充実引当特定資産繰入支出	0	21,450,854	△ 21,450,854
奨学金基金(寄付金)引当特定資産繰入支出	0	6,138,500	△ 6,138,500
その他の支出	(827,424,575)	(776,608,196)	(50,816,379)
貸付金支払支出	0	600,000	△ 600,000
前期末未払金支払支出	747,424,575	747,424,575	0
前払金支払支出	80,000,000	28,467,238	51,532,762
仮払金支払支出	0	116,383	△ 116,383
[予 備 費]	(50,000,000)		0
	0		
資金支出調整勘定	(△ 826,332,380)	(△ 1,690,961,093)	(864,628,713)
期末未払金	△ 800,000,000	△ 1,664,628,713	864,628,713
前期末前払金	△ 26,332,380	△ 26,332,380	0
翌年度繰越支払資金	3,954,481,622	5,099,097,602	△ 1,144,615,980
支出の部合計	26,422,851,453	26,939,383,913	△ 516,532,460

(注)予備費の振替科目及び金額(単位 円)

人件費支出	(50,000,000)
教員人件費支出	50,000,000

事業活動収支計算書

平成30年4月1日から
平成31年3月31日まで

(単位 円)

科 目	予 算	決 算	差 異
学生生徒等納付金	(12,788,287,200)	(12,977,068,550)	(△ 188,781,350)
授 業 料	9,317,888,200	9,479,576,050	△ 161,687,850
入 学 金	430,475,000	460,230,000	△ 29,755,000
実 験 実 習 料	152,355,000	152,610,000	△ 255,000
施 設 設 備 資 金	2,404,255,000	2,401,881,500	2,373,500
教 育 充 実 費	483,314,000	482,771,000	543,000
手 数 料	(374,313,416)	(502,915,148)	(△ 128,601,732)
入 学 検 定 料	362,930,000	490,522,000	△ 127,592,000
証 明 手 数 料	4,450,000	5,954,719	△ 1,504,719
大学入試センター試験実施手数料	6,933,416	6,370,460	562,956
そ の 他 の 手 数 料	0	67,969	△ 67,969
寄 付 金	(69,800,000)	(62,382,139)	(7,417,861)
特 別 寄 付 金	56,100,000	49,165,500	6,934,500
一 般 寄 付 金	13,700,000	9,247,733	4,452,267
現 物 寄 付	0	3,968,906	△ 3,968,906
経 常 費 等 補 助 金	(1,225,698,000)	(1,258,026,962)	(△ 32,328,962)
国 庫 補 助 金	679,743,000	673,909,831	5,833,169
地 方 公 共 団 体 補 助 金	522,910,000	541,463,995	△ 18,553,995
東 京 都 私 学 財 団 補 助 金	23,045,000	42,653,136	△ 19,608,136
付 随 事 業 収 入	(702,232,180)	(686,354,432)	(15,877,748)
補 助 活 動 収 入	280,082,000	337,443,320	△ 57,361,320
受 託 事 業 収 入	0	3,922,831	△ 3,922,831
公 開 講 座 収 入	195,722,780	110,774,134	84,948,646
免 許 状 更 新 講 習 料 収 入	143,500,000	165,730,799	△ 22,230,799
そ の 他 の 事 業 収 入	82,927,400	68,483,348	14,444,052
雑 収 入	(474,630,454)	(508,252,393)	(△ 33,621,939)
施 設 設 備 利 用 料	113,806,518	63,946,750	49,859,768
私 立 大 学 退 職 金 財 団 交 付 金 収 入	136,581,200	200,284,700	△ 63,703,500
東 京 都 私 学 財 団 交 付 金 収 入	0	24,957,000	△ 24,957,000
入 学 案 内 書 頒 布 収 入	258,000	343,000	△ 85,000
補 償 金 収 入	154,070,736	159,989,173	△ 5,918,437
そ の 他 の 雑 収 入	69,914,000	58,731,770	11,182,230
教 育 活 動 収 入 計	15,634,961,250	15,994,999,624	△ 360,038,374
科 目	予 算	決 算	差 異
人 件 費	(7,678,605,865)	(8,024,596,850)	(△ 345,990,985)
教 員 人 件 費	5,540,531,977	5,730,391,545	△ 189,859,568
職 員 人 件 費	1,808,752,265	1,838,798,130	△ 30,045,865
役 員 報 酬	61,831,119	58,288,951	3,542,168
退 職 給 与 引 当 金 繰 入 額	117,190,720	171,876,524	△ 54,685,804
退 職 金	150,299,784	225,241,700	△ 74,941,916
教 育 研 究 経 費	(5,762,250,675)	(5,125,854,848)	(636,395,827)
消 耗 品 費	324,101,267	411,155,532	△ 87,054,265
光 熱 水 費	202,936,000	294,347,800	△ 91,411,800
旅 費 交 通 費	192,460,138	164,120,773	28,339,365
奨 学 費	200,661,200	142,595,400	58,065,800
減 価 償 却 額	1,142,415,840	1,081,458,994	60,956,846

事業活動収入の部

教育活動収支

事業活動支出の部	通信運搬費	68,724,517	49,163,899	19,560,618	
	印刷製本費	103,364,765	79,000,510	24,364,255	
	出版物費	132,663,302	127,874,169	4,789,133	
	修繕費	229,824,387	103,598,747	126,225,640	
	建物取壊し費	0	3,595,990	△ 3,595,990	
	損害保険料	25,658,389	23,030,947	2,627,442	
	賃借料	330,573,155	291,649,363	38,923,792	
	公租公課	5,226,640	6,688,857	△ 1,462,217	
	諸会費	46,701,496	40,300,336	6,401,160	
	会議費	3,871,679	3,454,747	416,932	
	報酬・委託・手数料	2,665,666,813	2,233,328,721	432,338,092	
	広報費	5,744,200	7,739,953	△ 1,995,753	
	雑費	81,656,887	62,750,110	18,906,777	
	管理経費	(1,859,732,723)	(2,299,300,880)	(△ 439,568,157)	
	消耗品費	37,198,230	89,457,567	△ 52,259,337	
	光熱水費	22,197,000	38,262,958	△ 16,065,958	
	旅費交通費	62,409,600	56,976,829	5,432,771	
	減価償却額	233,736,760	240,575,523	△ 6,838,763	
	通信運搬費	33,591,098	20,878,395	12,712,703	
	印刷製本費	109,103,856	133,016,792	△ 23,912,936	
	出版物費	2,310,324	5,762,973	△ 3,452,649	
	修繕費	32,030,000	35,533,692	△ 3,503,692	
	建物取壊し費	13,000,000	11,578,010	1,421,990	
	損害保険料	1,804,750	3,457,227	△ 1,652,477	
	賃借料	23,087,321	25,709,780	△ 2,622,459	
公租公課	34,751,400	47,700,586	△ 12,949,186		
諸会費	15,634,800	7,568,225	8,066,575		
会議費	3,483,700	2,210,062	1,273,638		
報酬・委託・手数料	747,494,224	865,163,666	△ 117,669,442		
広報費	325,593,600	418,995,530	△ 93,401,930		
雑費	19,791,000	25,739,010	△ 5,948,010		
福利費	3,044,800	2,642,770	402,030		
渉外費	2,208,000	2,771,680	△ 563,680		
和解金	0	17,621,711	△ 17,621,711		
私立大学等経常費補助金返還金	0	4,529,000	△ 4,529,000		
補助活動支出	137,262,260	243,148,894	△ 105,886,634		
徴収不能額等	(0)	(0)	(0)		
教育活動支出計	15,300,589,263	15,449,752,578	△ 149,163,315		
教育活動収支差額	334,371,987	545,247,046	△ 210,875,059		
教育活動外収入の部	科目	予算	決算	差異	
	受取利息・配当金	(35,207,000)	(34,056,848)	(1,150,152)	
	第3号基本金引当特定資産運用収入	17,209,000	17,376,674	△ 167,674	
	その他の受取利息・配当金	17,998,000	16,680,174	1,317,826	
	その他の教育活動外収入	(0)	(0)	(0)	
	教育活動外収入計	35,207,000	34,056,848	1,150,152	
	教育活動外支出の部	科目	予算	決算	差異
		借入金等利息	(119,582,387)	(134,209,512)	(△ 14,627,125)
		借入金利息	115,142,387	129,769,512	△ 14,627,125
		学校債利息	4,440,000	4,440,000	0
その他の教育活動外支出		(0)	(0)	(0)	

出の部					
	教育活動外支出計	119,582,387	134,209,512	△ 14,627,125	
	教育活動外収支差額	△ 84,375,387	△ 100,152,664	15,777,277	
	経常収支差額	249,996,600	445,094,382	△ 195,097,782	
事業活動収入の部	科 目	予 算	決 算	差 異	
	資産売却差額	(0)	(560,539)	(△ 560,539)	
	車両売却差額	0	560,539	△ 560,539	
	その他の特別収入	(8,630,000)	(31,191,969)	(△ 22,561,969)	
	施設設備寄付金	3,300,000	0	3,300,000	
	現物寄付	0	8,720,436	△ 8,720,436	
	施設設備補助金	5,330,000	2,357,000	2,973,000	
	過年度修正額	0	20,114,533	△ 20,114,533	
		特別収入計	8,630,000	31,752,508	△ 23,122,508
	特別収支	科 目	予 算	決 算	差 異
		資産処分差額	(169,611,147)	(636,594,345)	(△ 466,983,198)
土地処分差額		169,611,147	159,021,943	10,589,204	
建物処分差額		0	8,291,944	△ 8,291,944	
構築物処分差額		0	1,276,732	△ 1,276,732	
教育研究用機器備品処分差額		0	368,360	△ 368,360	
管理用機器備品処分差額		0	88,001	△ 88,001	
図書処分差額		0	174,048	△ 174,048	
有価証券評価差額		0	467,373,317	△ 467,373,317	
		その他の特別支出	(0)	(3,167,871)	(△ 3,167,871)
		過年度修正額	0	3,167,871	△ 3,167,871
		特別支出計	169,611,147	639,762,216	△ 470,151,069
	特別収支差額	△ 160,981,147	△ 608,009,708	447,028,561	
	[予備費]	(50,000,000)		0	
		0		0	
	基本金組入前当年度収支差額	39,015,453	△ 162,915,326	201,930,779	
	基本金組入額合計	△ 2,218,444,000	△ 1,447,928,061	△ 770,515,939	
	当年度収支差額	△ 2,179,428,547	△ 1,610,843,387	△ 568,585,160	
	前年度繰越収支差額	△ 22,189,116,204	△ 22,189,116,204	0	
	翌年度繰越収支差額	△ 24,368,544,751	△ 23,799,959,591	△ 568,585,160	
	(参考)				
	事業活動収入計	15,678,798,250	16,060,808,980	△ 382,010,730	
	事業活動支出計	15,639,782,797	16,223,724,306	△ 583,941,509	

(注) 予備費の振替科目及び金額(単位 円)
 人件費 (50,000,000)
 教員人件費 50,000,000

貸借対照表

平成31年 3月31日

(単位 円)

資 産 の 部			
科目	本年度末	前年度末	増減
固 定 資 産	(60,937,820,939)	(55,693,253,959)	(5,244,566,980)
有 形 固 定 資 産	(55,223,526,788)	(49,632,340,545)	(5,591,186,243)
土 地	21,092,465,841	21,129,587,955	△ 37,122,114
建 物	27,160,156,146	19,796,165,682	7,363,990,464
構 築 物	1,266,047,823	988,149,673	277,898,150
教 育 研 究 用 機 器 備 品	752,732,046	521,884,075	230,847,971
管 理 用 機 器 備 品	107,097,232	112,300,932	△ 5,203,700
図 書	2,781,085,631	2,719,388,077	61,697,554
車 両	49,852,830	66,398,431	△ 16,545,601
建 設 仮 勘 定	2,014,089,239	4,298,465,720	△ 2,284,376,481
特 定 資 産	(4,753,957,585)	(4,718,353,653)	(35,603,932)
第 3 号 基 本 金 引 当 特 定 資 産	1,450,000,000	1,450,000,000	0
退 職 給 与 引 当 特 定 資 産	1,957,459,015	1,949,444,437	8,014,578
大 学 教 育 充 実 引 当 特 定 資 産	48,576,710	27,125,856	21,450,854
中 高 講 堂 等 建 設 引 当 特 定 資 産	269,186,160	269,186,160	0
奨 学 金 基 金 (寄 付 金) 引 当 特 定 資 産	28,735,700	22,597,200	6,138,500
大 学 施 設 整 備 引 当 特 定 資 産	1,000,000,000	1,000,000,000	0
そ の 他 の 固 定 資 産	(960,336,566)	(1,342,559,761)	(△ 382,223,195)
借 地 権	4,860,000	4,860,000	0
電 話 加 入 権	5,201,719	5,201,719	0
施 設 利 用 権	3,357,900	6,715,800	△ 3,357,900
ソ フ ト ウ ェ ア	210,282,752	2,268,130	208,014,622
有 価 証 券	451,626,683	1,038,895,600	△ 587,268,917
敷 金	101,260,000	101,260,000	0
差 入 保 証 金	168,048,000	168,048,000	0
長 期 貸 付 金	12,039,512	11,650,512	389,000
預 け 金	3,660,000	3,660,000	0
流 動 資 産	(5,612,663,812)	(5,241,985,722)	(370,678,090)
現 金 預 金	5,099,097,602	4,891,229,008	207,868,594
未 収 入 金	364,608,448	315,621,973	48,986,475
短 期 貸 付 金	478,541	8,802,361	△ 8,323,820
有 価 証 券	119,895,600	0	119,895,600
前 払 金	28,467,238	26,332,380	2,134,858
仮 払 金	116,383	0	116,383
資 産 の 部 合 計	66,550,484,751	60,935,239,681	5,615,245,070

負債の部			
科目	本年度末	前年度末	増減
固定負債	(19,552,689,220)	(15,325,645,741)	(4,227,043,479)
長期借入金	15,803,560,000	11,350,470,000	4,453,090,000
学校債	567,100,000	583,300,000	△ 16,200,000
長期未払金	24,570,205	26,027,980	△ 1,457,775
長期前受金	0	216,403,324	△ 216,403,324
退職給与引当金	3,157,459,015	3,149,444,437	8,014,578
流動負債	(6,248,725,827)	(4,697,608,910)	(1,551,116,917)
短期借入金	1,147,310,000	724,930,000	422,380,000
1年以内償還予定学校債	283,200,000	296,000,000	△ 12,800,000
未払金	1,666,086,488	747,424,575	918,661,913
前受金	2,765,144,547	2,586,434,856	178,709,691
預り金	386,984,792	342,819,479	44,165,313
負債の部合計	25,801,415,047	20,023,254,651	5,778,160,396
純資産の部			
科目	本年度末	前年度末	増減
基本金	(64,549,029,295)	(63,101,101,234)	(1,447,928,061)
第1号基本金	62,078,029,295	60,630,101,234	1,447,928,061
第3号基本金	1,450,000,000	1,450,000,000	0
第4号基本金	1,021,000,000	1,021,000,000	0
繰越収支差額	△ 23,799,959,591	△ 22,189,116,204	△ 1,610,843,387
翌年度繰越収支差額	△ 23,799,959,591	△ 22,189,116,204	△ 1,610,843,387
純資産の部合計	40,749,069,704	40,911,985,030	△ 162,915,326
負債及び純資産の部合計	66,550,484,751	60,935,239,681	5,615,245,070

X. 評価・改善活動

年	月	内容	備考
1990	4	財団法人大学基準協会による「加盟判定」審査を経て、同協会正会員資格取得	
2003	4	平成 14(2002)年度自己点検・評価報告書『学びのコミュニティを求めて』(別冊『教員総覧』)刊行	
2007	3	財団法人日本高等教育評価機構の大学機関別認証評価を受け、「桜美林大学は、日本高等教育評価機構が定める大学評価基準を満たしている。」と認定	認定期間(2006年4月1日～2013年3月31日)
2008	4	財団法人大学基準協会の正会員資格認定	認定期間(2008年4月1日～2015年3月31日)
2010	4	2006年5月19日付で取得した株式会社格付投資情報センター(R&I社)の格付を、昨年度に引き続き維持 格付:A-(維持)[シングルAマイナス] 格付の方向性:安定的	
2010	4	2009年3月25日付で取得した株式会社日本格付研究所(JCR)による長期優先債務格付けを維持 対象:長期優先債務 格付:A(シングルAフラット) 見通し:安定的	
2011	4	2009年3月25日付で取得した株式会社日本格付研究所(JCR)による長期優先債務格付けを維持 対象:長期優先債務 格付:A(シングルAフラット) 見通し:安定的	
2012	4	2009年3月25日付で取得した株式会社日本格付研究所(JCR)による長期優先債務格付けを維持 対象:長期優先債務 格付け:A(シングルAフラット) 見通し:安定的	
2012	6	財団法人日本高等教育評価機構の大学機関別認証評価を受け、「桜美林大学は、日本高等教育評価機構が定める大学評価基準に適合している。」と認定	
2013	5	2009年3月25日付で取得した株式会社日本格付研究所(JCR)による長期発行体格付を維持 対象:長期発行体格付 格付け:A(シングルAフラット) 見通し:安定的	
2014	4	2009年3月25日付で取得した株式会社日本格付研究所(JCR)による長期発行体格付を維持 対象:長期発行体格付 格付け:A(シングルAフラット) 見通し:安定的	
2015	4	2009年3月25日付で取得した株式会社日本格付研究所(JCR)による長期発行体格付を維持 対象:長期発行体格付 格付け:A(シングルAフラット) 見通し:安定的	
2016	4	2009年3月25日付で取得した株式会社日本格付研究所(JCR)による長期発行体格付を維持 対象:長期発行体格付 格付け:A(シングルAフラット) 見通し:安定的	

2017	3	独立行政法人大学改革支援・学位授与機構の大学機関別選択評価「選択評価事項C:教育の国際化の状況」を受審 評価:「目的の達成状況が極めて良好である」「『国際的な教育環境の構築』については一般的な水準から卓越している、『外国人学生の受入』については一般的な水準から卓越している、また、『国内学生の海外派遣』については一般的な水準から卓越している」	
2017	4	2009年3月25日付で取得した株式会社日本格付研究所(JCR)による長期発行体格付を維持 対象:長期発行体格付 格付け:A(シングルAフラット) 見通し:安定的	
2018	4	2009年3月25日付で取得した株式会社日本格付研究所(JCR)による長期発行体格付を維持 対象:長期発行体格付 格付け:A(シングルAフラット) 見通し:安定的	
2019	4	2009年3月25日付で取得した株式会社日本格付研究所(JCR)による長期発行体格付を維持 対象:長期発行体格付 格付け:A(シングルAフラット) 見通し:安定的	

出典:http://www.obirin.ac.jp/free_access/evaluation_of_education/foundation/accreditation.html
http://www.obirin.ac.jp/free_access/evaluation_of_education/foundation/self-monitoring.html
<https://www.obirin.jp/disclosure/evaluation.html>

データ提供元：経理部・IR・アーカイブセンター

XI. 学内部署連絡先一覧

大学入試・オープンキャンパスに関する問い合わせ

インフォメーションセンター	TEL:042-797-1583 E-mail:info-ctr@obirin.ac.jp
---------------	---

キャンパス

町田キャンパス	
プラネット淵野辺キャンパス(PFC)	TEL:042-704-7011 FAX:042-704-7033
四谷キャンパス(千駄ヶ谷)	TEL:03-5413-8261 FAX:03-5413-8269 E-mail:g-schl-s@obirin.ac.jp (大学院)
新宿キャンパス	TEL:03-3366-0200 FAX:03-3366-1200
多摩アカデミーヒルズ	TEL:042-376-8511 FAX:042-373-3738

海外拠点

アメリカ財団事務所(米国)	TEL:(1) 206-718-7352 E-mail:office@obirin-gakuen.org
北京事務所(現地窓口)	TEL:(86) 010-8562-5225
北京事務所(日本窓口)	TEL:042-797-5419

法人・大学・大学院

人事企画課	TEL:042-797-0934 FAX:042-797-1887 E-mail:jinj@obirin.ac.jp	
広報課	TEL:042-797-9772 FAX:042-797-9829 E-mail:webadmin@obirin.ac.jp	
募金室	TEL:042-797-9374 FAX:042-797-3897 E-mail:bokin@obirin.ac.jp	
総務課	TEL:042-797-1486 FAX:042-797-1887 E-mail:gen-adm@obirin.ac.jp	
財務管理課	TEL:042-797-2647 FAX:042-797-5894 E-mail:finance@obirin.ac.jp	
経理課	TEL:042-797-9916 FAX:042-797-5894 E-mail:finance@obirin.ac.jp	
施設管理部	TEL:042-797-9211 FAX:042-797-0005 E-mail:facility@obirin.ac.jp	
情報システム部	TEL:042-797-5426 FAX:042-797-2164 E-mail:info-sci@obirin.ac.jp	
国際連携推進部	TEL:042-797-5419 FAX:042-797-0790 E-mail:intl@obirin.ac.jp	
事業開発部	地域・社会連携室	TEL:042-797-9915 FAX:042-797-3897 E-mail:cer@obirin.ac.jp
	校友課	TEL:042-797-9917 FAX:042-797-3897 E-mail:koyu@obirin.ac.jp
	eラーニング支援室	TEL:042-797-6496 FAX:042-797-8267 E-mail:esupport@obirin.ac.jp
IR・アーカイブスセンター	TEL:042-797-6724 FAX:042-797-9829 E-mail:fdcenter@obirin.ac.jp	
キリスト教センター	TEL:042-797-1695 FAX:042-797-9991 E-mail:chap@obirin.ac.jp	

学務部	町田キャンパス事務室	教務担当事務室(崇貞館)	TEL:042-797-9824 FAX:042-797-7981 E-mail:registr@obirin.ac.jp
		サレンバーガー館事務室	TEL:042-797-4387 FAX:042-797-7335 E-mail:hwelf@obirin.ac.jp
		コーナーストーンセンター事務室	TEL:042-797-9993 FAX:042-797-9994 E-mail:corners@obirin.ac.jp
		学生支援担当(明々館)	TEL:042-797-3128 FAX:042-797-2320 E-mail:students@obirin.ac.jp
		保健衛生支援室	TEL:042-797-6821 FAX:042-797-7643 E-mail:health@obirin.ac.jp
		学生相談室	TEL:042-797-5231 FAX:042-797-9964 E-mail:sodan@obirin.ac.jp
		国際交流担当	TEL:042-797-5419 FAX:042-797-0790 E-mail:intl@obirin.ac.jp
		大学院事務室	TEL:042-797-0438 FAX:042-797-8633 E-mail:g-school@obirin.ac.jp
		教職センター事務室	TEL:042-797-4996 FAX:042-797-4951 E-mail:cert@obirin.ac.jp
	プラネット淵野辺キャンパス(PFC)事務室	TEL:042-704-7011 FAX:042-704-7033	
	四谷キャンパス事務室	TEL:03-5413-8261 FAX:03-5413-8269 E-mail:g-schl-s@obirin.ac.jp	
	多摩キャンパス事務室	TEL:042-356-6522 FAX:042-356-6524 E-mail:avi@obirin.ac.jp	
	新宿キャンパス事務室	TEL:03-3366-0200 FAX:03-3366-1200 E-mail:sjk_info@obirin.ac.jp	
	東京ひなたやまキャンパス事務室	TEL:042-797-6592 FAX:042-797-2743 E-mail:sobun@obirin.ac.jp	
	孔子学院事務局	TEL:042-704-7020 FAX:042-704-7024 E-mail:kongzi@obirin.ac.jp	
日本語文化学院事務室(留学生別科)	TEL:042-704-7041 FAX:042-704-7033 E-mail:rywx@obirin.ac.jp		
入学部(アドミッションズオフィス)		TEL:042-797-4201 FAX:042-797-6155 E-mail:admssn@obirin.ac.jp	
スポーツ推進センター		TEL:042-797-7058 FAX:042-797-1942 E-mail:sports@obirin.ac.jp	
キャリア開発センター		TEL:042-797-6465 FAX:042-797-0555 E-mail:careers@obirin.ac.jp	
総合研究機構	総合研究機構事務室	TEL:042-797-9799 FAX:042-797-9900 E-mail:souken@obirin.ac.jp	
	研究支援課	TEL:042-797-2812 FAX:042-797-9900 E-mail:research@obirin.ac.jp	
図書館メディアセンター		TEL:042-797-1426 FAX:042-797-6755 E-mail:library@obirin.ac.jp	
パフォーミングアーツ・インスティテュート		TEL:042-704-7133 FAX:042-704-7022 Email:prunus@obirin.ac.jp	
臨床心理センター		TEL:042-797-9856 FAX:042-797-9859 Email:rinsho@obirin.ac.jp	

公開講座等

オープンカレッジ町田	TEL:042-704-7075 FAX:042-704-7054 E-mail:extnsn@obirin.ac.jp
オープンカレッジ四谷	TEL:042-704-7075 FAX:042-704-7054 E-mail:extnsn@obirin.ac.jp
オープンカレッジ多摩	TEL:042-376-8744 FAX:042-373-3738 E-mail:tacademy@obirin.ac.jp
孔子学院 中国語・中国文化公開講座 (プラネット淵野辺キャンパス)	TEL:042-704-7020 FAX:042-704-7024 E-mail:kongzi@obirin.ac.jp
教員免許状更新講習センター	TEL:042-797-9914 FAX:042-797-8267 E-mail:kymysys@obirin.ac.jp

学生団体

O.A.C.U.(体育文化団体連合会)事務局	TEL:042-797-2592
大学祭実行委員会	TEL:042-797-5316

学生寮

国際寮	TEL:042-750-5564 FAX:042-750-5622 E-mail:fih@obirin.ac.jp
第二国際寮	TEL:042-730-5015 FAX:042-730-5016 E-mail:fih2@obirin.ac.jp
桜寮	TEL:042-797-3957 FAX:042-797-7384 E-mail:sa9raryo@obirin.ac.jp
啐啄寮	TEL:042-798-5061 FAX:042-798-5065 E-mail:sottaku@obirin.ac.jp

高等学校

桜美林高等学校	TEL:042-797-2667
---------	------------------

中学校

桜美林中学校	TEL:042-797-2668
--------	------------------

幼稚園

桜美林幼稚園	TEL:042-797-0796 FAX:042-797-0178
--------	-----------------------------------

その他

伊豆高原クラブ	TEL:0557-51-4846 FAX:0557-51-4849 E-mail:club@obirin.ac.jp
白馬シーズンスポーツキャンパス	TEL:042-797-9944(ナルド) FAX:042-797-2046 E-mail:obirin_hakuba@obirin.ac.jp
同窓会	TEL:042-797-1632 FAX:042-797-9871 E-mail:alumni@obirin.ac.jp
桜美林大学校友会	TEL:042-797-9917 FAX:042-797-3897 E-mail:koyu@obirin.ac.jp
夜間・休日の緊急連絡先(町田キャンパス) 警備員室	TEL:042-797-6957

データ提供元:総務課

あとがき

『桜美林大学 Fact Book』は 2008 年度の創刊から数えて、今回で 12 回目の刊行となります。昨年度から IR・アーカイブセンターがこの業務を実施しております。

過去の Fact Book の形式を踏襲しつつ、学内各部門の皆さまのご理解・協力を得て、最新の情報を元に今回の Fact Book を刊行することが出来ました。心より感謝申し上げます。

鳥居 聖

『桜美林大学 Fact Book 2019』

2020 年 3 月 発行

編 集 桜美林学園 IR・アーカイブセンター

発 行 桜美林学園 IR・アーカイブセンター

〒194-0294 東京都町田市常盤町3758

e-mail:fdcenter@obirin.ac.jp

https://www.obirin.ac.jp/about/information_disclosure/factbook.html

J.F.Oberlin University Fact Book 2019



J. F. OBERLIN

桜美林学園 IR・アーカイブスセンター