

桜美林大学 Fact Book 2018

Contents

- I. 桜美林学園教育研究組織
- II. 桜美林大学の教育
- III. 入学・在籍者の状況
- IV. 教職員の状況
- V. 研究活動と研究環境
- VI. 施設・設備
- VII. 図書館
- VIII. 学生生活
- IX. 学園の財務状況
- X. 評価・改善活動
- XI. 学内部署連絡先一覧

はじめに

2018年11月26日の中教審「2040年に向けた高等教育グランドデザイン（答申）」では、2040年の展望と高等教育の目指す姿として、(1)学修者本位の教育への転換が不可欠であること、(2)教育研究体制は多様性・柔軟性において学生・教員・教育プログラム等の確保が重要であること、そして(3)「学び」の質保証の再構築が必要であること等が示されています。

また、学校教育法や私立学校法等の法的な整備が進む中で、教育研究水準の維持や、大学評価基準への適合、学校法人の運営基盤の強化、及び、透明性等に努めることが求められつつあります。高等教育が置かれている環境は、従前と比べて大きく変わってきており、中長期計画の策定や、具体的な運営において、エビデンスベーストで行うことが不可欠になっています。

このファクトブックは、大学（設置校）と学園（法人）に関する情報について、最新のデータを集積・整理いたしました。内容は、教育の現状についての詳細な分析、教育・研究組織や教職員数、研究活動、施設・設備、図書館、学生生活、財務状況など、多岐にわたっております。質の高い教育研究事業により社会に貢献する大学、学園として、本冊子はその説明責任の一助となれば幸いです。

桜美林学園理事長・桜美林大学総長
佐藤 東洋士

桜美林大学学長
畑山 浩昭

1. 情報・データの利用の目的

学内関係者に対し、種々の数値データを通じ本学の教育・研究活動の全容を示し、情報の共有化を図ることにより、教育改革の推進に資する。

2. 数値データの基準日は、原則として2018年5月1日現在とした。
また、状況に応じ2017年度のデータを用いることとした。

目 次

I. 桜美林学園教育研究組織	1
1. 桜美林学園の歩み	1
2. 桜美林学園教育組織図	2
3. 桜美林学園の設置校収容定員	4
II. 桜美林大学の教育	6
1. 教育の状況	6
(1) 開設授業科目における専兼比率	6
(2) 受講状況	6
(3) 成績評価分布	7
(4) 大学院における学位授与者数	11
(5) 教員免許状・保育士資格・学芸員資格取得者数	12
2. 卒業者の状況	15
(1) 卒業者の平均通算 GPA(含:経年変化)	15
(2) 早期卒業者率(含:経年変化)	16
(3) 就職・進路状況(2017 年度卒業生)	17
(4) 業界別就職割合	18
3. 社会・地域連携	19
(1) オープンカレッジ講座数・受講者数(開講決定講座のみ)	19
(2) 正規・交換・別科等国別留学生数	19
(3) 大学提携校	20
(4) GO プログラム参加者数(AH 留学/GC 留学含む)	21
III. 入学・在籍者の状況	22
1. 学群の募集人数・志願者数・受験者数・合格者数・入学者数	22
2. 学群・学類の在籍学生数	22
3. 学群・選抜方法別志願者数の推移	23
4. 学群の退学者数・退学理由	25
5. 出身都道府県別入試結果の推移	26
6. 大学院研究科の在籍学生数	28
7. 大学院研究科の募集人数・志願者数・受験者数・合格者数・入学者数	29
8. 大学院研究科志願者数の推移	30
9. 高等学校・中学校の在籍生徒数	31
10. 幼稚園の在籍園児数	31
IV. 教職員の状況	32
1. 学園組織	32
2. 大学教員数	33
(1) 専任教員数	33
(2) 非常勤教員数(非常勤教員、客員教員、招聘教員)	34
3. 学園教職員数	34

V. 研究活動と研究環境	35
1. 研究室研究費	35
2. 研究旅費	35
3. 2017 年度研究室研究費の執行状況内訳	35
4. 2017 年度学内共同研究費	35
5. 2017 年度出版助成金	35
6. 科学研究費採択状況(研究種目は学振の配分状況一覧に基づく)	36
(1) 過去 3 年間の科学研究費補助金申請・採択件数・採択率(転入除く)	36
(2) 交付決定(基金分継続含む)件数内訳	36
7. 研究成果公開促進費	37
8. 国際共同研究加速基金	37
9. 特別研究員	37
10. 特別研究員奨励費	37
11. 受託研究の件数及び金額	37
VI. 施設・設備	38
1. 土地・建物	38
2. 教室・教員オフィス	38
3. 教育研究用 PC 台数	39
VII. 図書館	40
1. 図書館・室の職員数(2018 年 5 月 1 日現在)	40
2. 施設(2018 年 5 月 1 日現在)	40
3. 図書・雑誌受入数	40
4. 蔵書数	41
5. サービス状況	41
6. 図書館オリエンテーション・ガイダンス実施状況(2017 年度)	44
VIII. 学生生活	46
1. 主な奨学金の受給状況(2017 年度)	46
2. 保健衛生支援室利用状況(2017 年度)	47
(1) 保健衛生支援室来室件数(2017 年度)	47
(2) 保健衛生支援室来室理由内訳・処置内訳	48
3. 学生相談室利用状況(2017 年度)	49
4. 同窓生数	50
5. 都道府県別同窓生数(2018 年 5 月 1 日現在)	51
IX. 学園の財務状況	52
1. 資金収支計算書	53
2. 事業活動収支計算書	57
3. 貸借対照表	60
X. 評価・改善活動	62
XI. 学内部署連絡先一覧	64

I. 桜美林学園教育研究組織

1. 桜美林学園の歩み

1921 年 5 月	本学園の創設者・清水安三、中国北京市朝陽門外に崇貞学園を創立。
1946 年 5 月	中国から帰国後、財団法人桜美林学園(旧制高等女学校、英文専攻科)を創立。
1947 年 4 月	桜美林中学校を開校。
1948 年 4 月	桜美林高等学校を開校。これに伴い高等女学校は廃止。
1950 年 4 月	桜美林短期大学(英語英文科・実務英語課程)を開学。これに伴い英文専攻科は廃止。
1955 年 4 月	短期大学に家政科を増設。
1966 年 4 月	桜美林大学(文学部英語英米文学科、中国語中国文学科)を開学。
1968 年 4 月	大学に経済学部経済学科を開設。桜美林幼稚園を開園。
1972 年 4 月	大学経済学部商科を増設。
1989 年 4 月	大学に国際学部国際学科を開設。短期大学家政科を生活文化学科に名称変更。
1993 年 4 月	大学院国際学研究科修士課程(国際関係専攻、環太平洋地域文化専攻)を開設。
1995 年 4 月	大学院国際学研究科博士後期課程(国際関係専攻、環太平洋地域文化専攻)を設置。
1997 年 4 月	大学に経営政策学部ビジネスマネジメント学科を開設。これに伴い経済学部商学科は募集停止。
2000 年 4 月	大学文学部に言語コミュニケーション学科、健康心理学科、総合文化学科を増設。短期大学生生活文化学科の募集停止。
2001 年 4 月	大学院国際学研究科に大学アドミニストレーション専攻修士課程、言語教育専攻修士課程を増設。
2002 年 4 月	大学院国際学研究科に人間科学専攻修士課程、老年学専攻修士課程を増設。短期大学を、桜美林大学短期大学部に名称変更。
2003 年 4 月	プラネット淵野辺キャンパス(PFC)を開設。
2004 年 4 月	大学院に国際学研究科(通信教育課程)大学アドミニストレーション専攻修士課程を開設。大学院国際学研究科に老年学専攻博士後期課程を増設。大学院国際学研究科国際関係専攻博士前期課程と環太平洋地域文化専攻博士前期課程を国際学専攻博士前期課程に統合。
2005 年 4 月	大学に総合文化学群を開設。これに伴い文学部総合文化学科は募集停止。短期大学部を募集停止。
2005 年 9 月	大学に日本言語文化学院(留学生別科)を開設。
2006 年 4 月	大学に健康福祉学群、ビジネスマネジメント学群ビジネスマネジメント学類を開設。これに伴い文学部健康心理学科、経営政策学部ビジネスマネジメント学科は募集停止。
2007 年 4 月	大学にリベラルアーツ学群を開設。これに伴い文学部英語英米文学科・中国語中国文学科・言語コミュニケーション学科、経済学部経済学科、国際学部国際学科は募集停止。短期大学部を廃止。
2008 年 4 月	四谷キャンパスを開設。大学ビジネスマネジメント学群にアビエーションマネジメント学類を増設。大学院に老年学研究科老年学専攻博士前期課程・博士後期課程、大学アドミニストレーション研究科大学アドミニストレーション専攻修士課程並びに大学アドミニストレーション研究科(通信教育課程)大学アドミニストレーション専攻修士課程を開設。これに伴い国際学研究科老年学専攻博士前期課程・博士後期課程、大学アドミニストレーション専攻修士課程並びに国際学研究科(通信教育課程)大学アドミニストレーション専攻修士課程は募集停止。

(次頁に続く)

(前頁から続く)

2009 年 4 月	桜美林大学大学院国際学研究科国際協力専攻修士課程を開設。桜美林大学大学院経営学研究科経営学専攻修士課程を開設。桜美林大学大学院言語教育研究科日本語教育専攻修士課程・英語教育専攻修士課程を開設。桜美林大学大学院心理科学研究科臨床心理学専攻修士課程・健康心理学専攻修士課程を開設。桜美林大学大学院国際学研究科国際関係専攻博士後期課程を国際学研究科国際人文社会科学専攻博士後期課程に名称変更。桜美林大学大学院国際学研究科人間科学専攻修士課程・言語教育専攻修士課程を募集停止。桜美林大学大学院国際学研究科環太平洋地域文化専攻博士後期課程を募集停止。
2010 年 5 月	桜美林大学多摩アカデミーヒルズを開設。
2011 年 11 月	大学文学部総合文化学科、経営政策学部ビジネスマネジメント学科を廃止。
2012 年 3 月	大学文学部中国語中国文学科を廃止。 大学院国際学研究科大学アドミニストレーション専攻修士課程、国際学研究科言語教育専攻修士課程、国際学研究科(通信教育課程)大学アドミニストレーション専攻修士課程を廃止。
2013 年 3 月	大学文学部英語英米文学科、健康心理学科を廃止。 大学国際学部国際学科を廃止。 大学院国際学研究科環太平洋地域文化専攻博士後期課程、国際学研究科老年学専攻博士前期課程を廃止。
2013 年 4 月	大学総合文化学群を芸術文化学群に名称変更。
2013 年 11 月	大学経済学部経済学科を廃止。
2014 年 3 月	大学院国際学研究科老年学専攻博士後期課程を廃止。
2015 年 3 月	大学文学部言語コミュニケーション学科を廃止。
2016 年 4 月	大学にグローバル・コミュニケーション学群を開設。

出典: <http://www.obirin.jp/gakuen/history/history.html>

2. 桜美林学園教育組織図

2018.4.1 現在

桜美林大学	大学院	国際学研究科	国際学専攻(博士前期課程)
			国際人文社会科学専攻(博士後期課程)
			国際協力専攻(修士課程)
		老年学研究科	老年学専攻(博士前期課程・博士後期課程)
		大学アドミニストレーション研究科	大学アドミニストレーション専攻(修士課程)
		大学アドミニストレーション研究科(通信教育課程)	大学アドミニストレーション専攻(修士課程)
		経営学研究科	経営学専攻(修士課程)
		言語教育研究科	日本語教育専攻(修士課程)
			英語教育専攻(修士課程)
		心理学研究科	臨床心理学専攻(修士課程)
	健康心理学専攻(修士課程)		
	学士課程	リベラルアーツ学群	
芸術文化学群			

(次頁に続く)

(前頁から続く)

桜美林大学	学士課程	ビジネスマネジメント学群	ビジネスマネジメント学類
			アビエーションマネジメント学類
		健康福祉学群	
		グローバル・コミュニケーション学群	グローバル・コミュニケーション学類
	別科	留学生別科(日本言語文化学院)	
		中国語特別課程(桜美林大学孔子学院)	

桜美林高等学校	全日制課程
---------	-------

桜美林中学校

桜美林幼稚園

出典: <https://www.obirin.jp/disclosure/mb9v5b0000000060-att/soshiki2018.pdf> から抜粋

3. 桜美林学園の設置校収容定員

(1) 大学

① 学群

	リベラルアーツ学群	芸術文化学群	ビジネスマネジメント学類	アビエーションマネジメント学類	ビジネスマネジメント学群	健康福祉学群	グローバル・コミュニケーション学群	学群計
1 年	950	400	400	80	480	300	250	2,380
2 年	950	250	400	80	480	200	250	2,130
3 年	950	250	400	80	480	200	250	2,130
4 年	950	250	400	80	480	200	0	1,880
小計	3,800	1,150	1,600	320	1,920	900	750	8,520

② 大学院(通学課程)

	国際学・前期	国際協力・修士	国際人社・後期	国際学研究科
1 年	10	10	10	30
2 年	10	10	10	30
3 年			10	10
小計	20	20	30	70

	老年学・前期	老年学・後期	老年学研究科	大学アドミニストレーション研究科	経営学研究科	日本語・修士	英語・修士	言語教育研究科
1 年	20	3	23	20	30	30	10	40
2 年	20	3	23	20	30	30	10	40
3 年		3	3					
小計	40	9	49	40	60	60	20	80

	臨床心理学・修士	健康心理学・修士	心理学研究科	大学院(通学)計
1 年	13	17	30	173
2 年	13	17	30	173
3 年				13
小計	26	34	60	359

③ 大学院(通信教育課程)

	大学アドミニストレーション研究科(通信)	大学院(通信)計
1 年	40	40
2 年	40	40
小計	80	80

④留学生別科

	留学生別科
1 年	120
小計	120

⑤中国語特別課程

	中国語
1 年	40
小計	40

$$\textcircled{1} + \textcircled{2} + \textcircled{3} + \textcircled{4} + \textcircled{5} = \boxed{9,119}$$

(2) 高等学校

1 年	320
2 年	320
3 年	320
小計	960

(3) 中学校

1 年	160
2 年	160
3 年	160
小計	480

(4) 幼稚園

1～3 年	160
小計	160

$$(1) + (2) + (3) + (4) = \boxed{10,719}$$

データ提供元：経営企画課

Ⅱ. 桜美林大学の教育

1. 教育の状況

(1) 開設授業科目における専兼比率

※2017年度

学期	授業数	専任教員授業数	非常勤教員授業数
春学期	2,140	1,080	50.5%
秋学期	2,108	1,030	48.9%
合計	4,248	2,110	49.7%

※履修者数が1名以上の授業を対象

※オムニバス等の授業は、代表教員のみをカウント

データ提供元:教務課

(2) 受講状況

① 平均履修者数

※2017年度

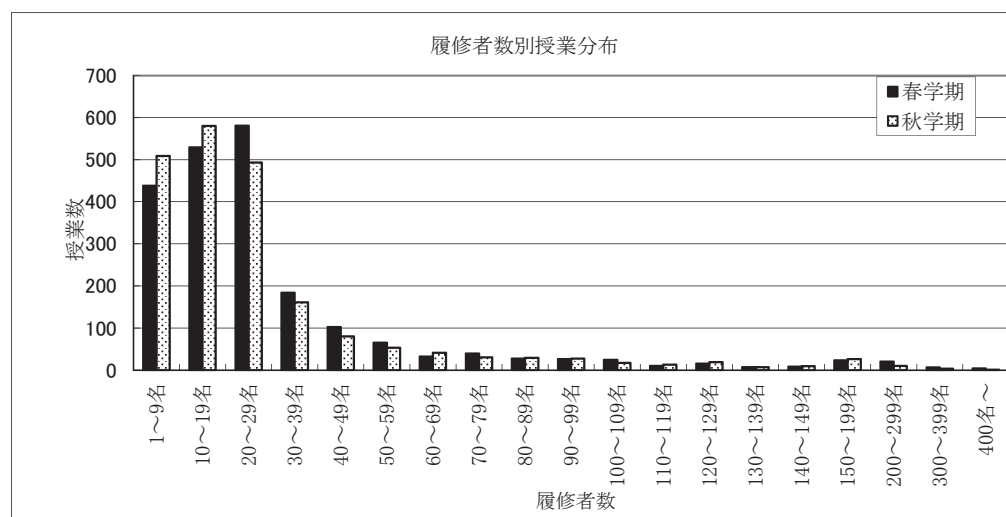
項目	授業数		
	春学期	秋学期	合計
授業数	2,140	2,108	4,248
履修者総数	67,503	60,421	127,924
1授業あたりの平均履修者数	31.5	28.7	30.1
学生1名あたりの平均履修授業数(※1)	7.5	6.7	14.3

※履修者数が1名以上の授業を対象

※1・2017年5月1日現在の大学在籍者数(8958名)で算出

② 履修者数別授業分布

※2017年度



履修者数	授業数		
	春学期	秋学期	合計
1～9名	438	509	947
10～19名	529	580	1109
20～29名	581	493	1074
30～39名	184	161	345
40～49名	102	80	182
50～59名	65	53	118
60～69名	32	41	73
70～79名	39	30	69
80～89名	27	29	56
90～99名	26	27	53
100～109名	24	17	41
110～119名	10	13	23
120～129名	15	19	34
130～139名	7	7	14
140～149名	8	9	17
150～199名	23	26	49
200～299名	20	10	30
300～399名	6	3	9
400名～	4	1	5

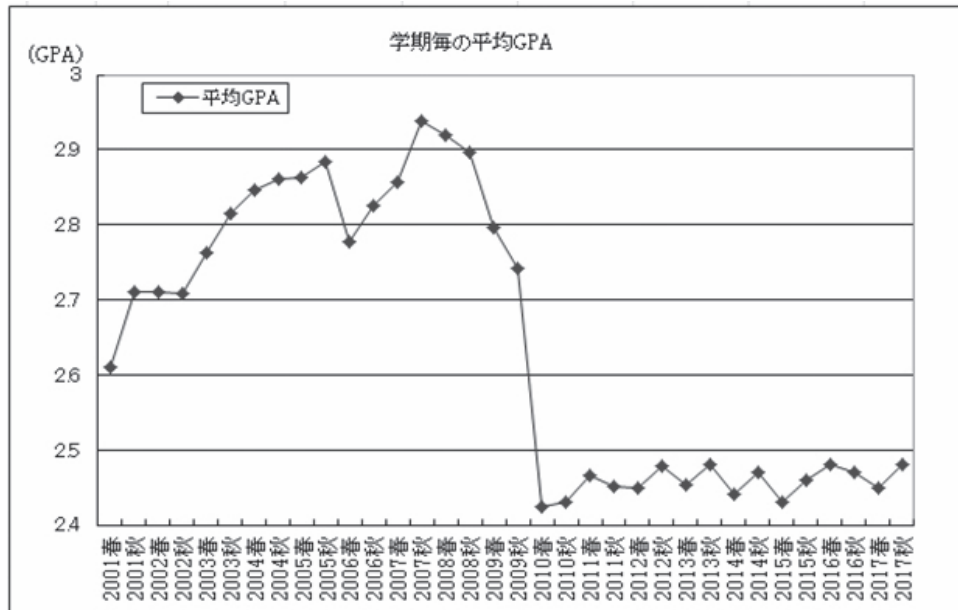
※履修者数が1名以上の授業を対象

データ提供元:教務課

(3)成績評価分布

① 学期毎の平均GPA

※2001年度～2017年度



※2001年度以降のカリキュラム(全学GPA導入年度)適用の学部・学群生を対象。

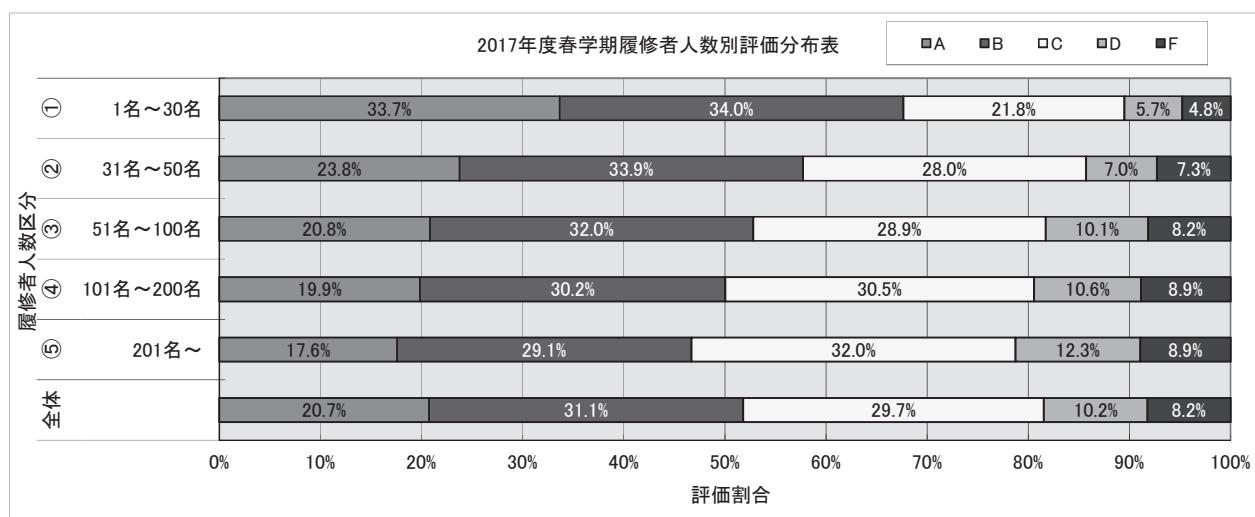
※各学期ごとのGPAの平均を算出

年度	学期	平均GPA	対象学生数
2001	春学期	2.61	1,589
	秋学期	2.71	1,558
2002	春学期	2.71	3,454
	秋学期	2.71	3,390
2003	春学期	2.76	5,107
	秋学期	2.82	5,034
2004	春学期	2.85	6,575
	秋学期	2.86	6,391
2005	春学期	2.86	6,875
	秋学期	2.88	6,654
2006	春学期	2.78	6,896
	秋学期	2.83	6,600
2007	春学期	2.86	7,262
	秋学期	2.94	6,911
2008	春学期	2.92	7,465
	秋学期	2.90	7,203
2009	春学期	2.80	7,921
	秋学期	2.74	7,641
2010	春学期	2.42	8,073
	秋学期	2.43	7,734
2011	春学期	2.47	8,196
	秋学期	2.45	7,865
2012	春学期	2.45	8,060
	秋学期	2.48	7,777
2013	春学期	2.45	7,869
	秋学期	2.48	7,623
2014	春学期	2.44	7,816
	秋学期	2.47	7,561
2015	春学期	2.43	7,949
	秋学期	2.46	7,635
2016	春学期	2.48	8,241
	秋学期	2.47	7,961
2017	春学期	2.45	8,401
	秋学期	2.48	8,092

②2017年度春学期履修者人数別評価分布調査

調査方法	
対象者	学群・学部生
対象授業	学士課程授業
評価	2017年度春学期の履修登録された履修に対する評価の内、A、B、C、D、F評価
集計	各授業の履修者人数の区分に分けて、対象評価野分布を調査。

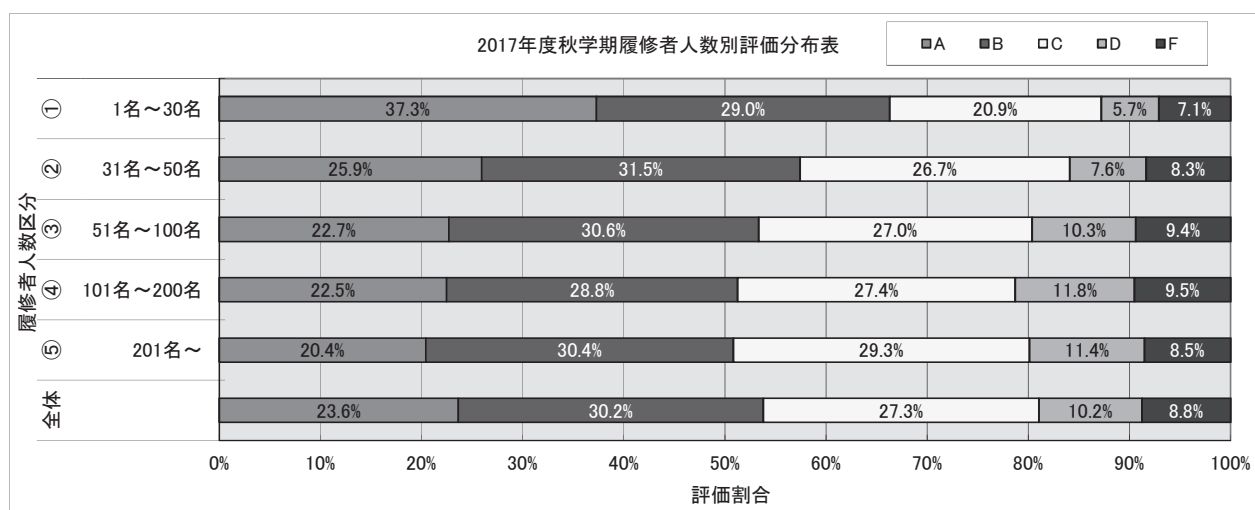
調査区分		授業数	対象評価件数 (A～F)	評価割合(対象評価数が母数)					評価数					(対象外評価)
区分	履修者数			A	B	C	D	F	A	B	C	D	F	
①	1名～30名	1,356	9,482	33.7%	34.0%	21.8%	5.7%	4.8%	3,191	3,224	2,071	542	454	250
②	31名～50名	170	22,700	23.8%	33.9%	28.0%	7.0%	7.3%	5,398	7,706	6,354	1,591	1,651	351
③	51名～100名	189	42,077	20.8%	32.0%	28.9%	10.1%	8.2%	8,765	13,450	12,176	4,251	3,435	565
④	101名～200名	85	25,771	19.9%	30.2%	30.5%	10.6%	8.9%	5,116	7,780	7,865	2,729	2,281	366
⑤	201名～	16	55,106	17.6%	29.1%	32.0%	12.3%	8.9%	9,694	16,039	17,660	6,788	4,925	3,660
全体		1,816	155,136	20.7%	31.1%	29.7%	10.2%	8.2%	32,164	48,199	46,126	15,901	12,746	5,192



③2017年度秋学期履修者人数別評価分布調査

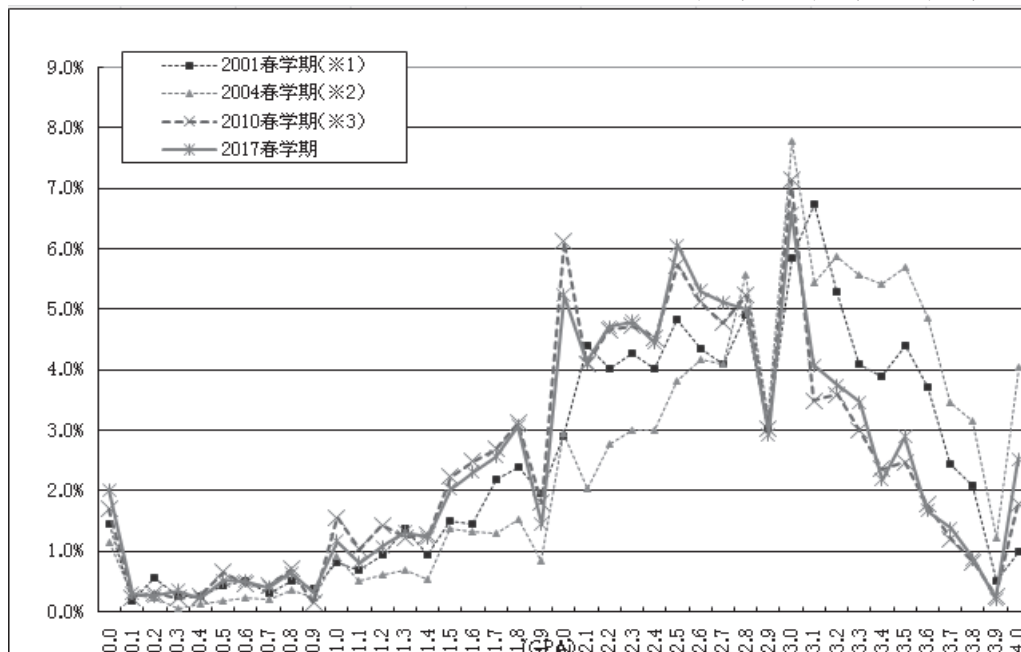
調査方法	
対象者	学群・学部生
対象授業	学士課程授業
評価	2017年度秋学期の履修登録された履修に対する評価の内、A、B、C、D、F評価
集計	各授業の履修者人数の区分に分けて、対象評価野分布を調査。

調査区分		授業数	対象評価件数 (A～F)	評価割合(対象評価数が母数)					評価数					(対象外評価)
区分	履修者数			A	B	C	D	F	A	B	C	D	F	
①	1名～30名	1,356	12,773	37.3%	29.0%	20.9%	5.7%	7.1%	4,763	3,705	2,672	726	907	153
②	31名～50名	170	20,097	25.9%	31.5%	26.7%	7.6%	8.3%	5,215	6,328	5,356	1,522	1,676	313
③	51名～100名	189	35,079	22.7%	30.6%	27.0%	10.3%	9.4%	7,960	10,748	9,488	3,600	3,283	476
④	101名～200名	85	30,270	22.5%	28.8%	27.4%	11.8%	9.5%	6,807	8,711	8,307	3,567	2,878	1,007
⑤	201名～	16	47,733	20.4%	30.4%	29.3%	11.4%	8.5%	9,747	14,515	13,984	5,420	4,067	2,918
全体		1,816	145,952	23.6%	30.2%	27.3%	10.2%	8.8%	34,492	44,007	39,807	14,835	12,811	4,867



④ GPA別学生分布

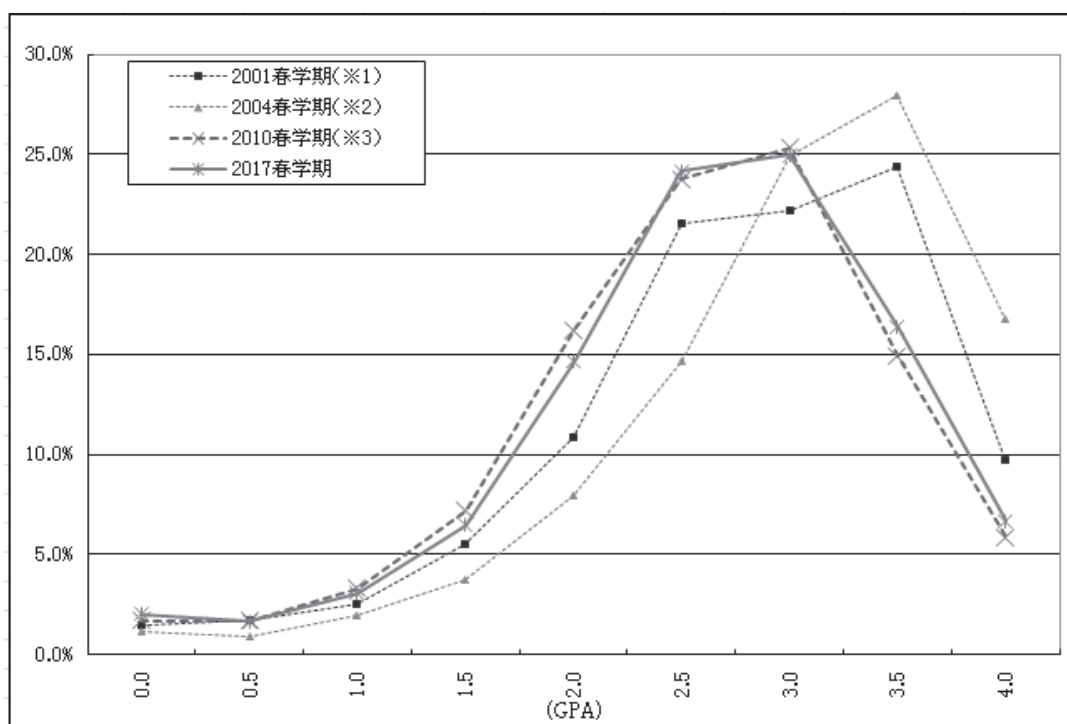
※2001年度、2004年度、2010年度、2017年度



※1 2001年度・・・GPAの全学適用開始(適用対象:1年生)。
 ※2 2004年度・・・GPA適用完成年度(適用対象:1～4年生)
 ※3 2010年度・・・成績評価の適正化に関する学長連絡の発信

GPA値	2001年度(※1)		2004年度(※2)		2010年度(※3)		2017年度	
	人数	率	人数	率	人数	率	人数	率
0.0	23	1.4%	76	1.2%	137	1.7%	170	2.0%
0.1	3	0.2%	19	0.3%	19	0.2%	25	0.3%
0.2	9	0.6%	15	0.2%	25	0.3%	22	0.3%
0.3	4	0.3%	4	0.1%	18	0.2%	30	0.4%
0.4	4	0.3%	9	0.1%	21	0.3%	19	0.2%
0.5	7	0.4%	12	0.2%	53	0.7%	44	0.5%
0.6	8	0.5%	16	0.2%	37	0.5%	42	0.5%
0.7	5	0.3%	13	0.2%	35	0.4%	34	0.4%
0.8	8	0.5%	24	0.4%	57	0.7%	54	0.6%
0.9	6	0.4%	16	0.2%	12	0.1%	28	0.3%
1.0	13	0.8%	61	0.9%	126	1.6%	98	1.2%
1.1	11	0.7%	33	0.5%	84	1.0%	68	0.8%
1.2	15	0.9%	40	0.6%	116	1.4%	91	1.1%
1.3	22	1.4%	46	0.7%	99	1.2%	111	1.3%
1.4	15	0.9%	35	0.5%	103	1.3%	103	1.2%
1.5	24	1.5%	91	1.4%	181	2.2%	171	2.0%
1.6	23	1.4%	87	1.3%	201	2.5%	194	2.3%
1.7	35	2.2%	85	1.3%	218	2.7%	216	2.6%
1.8	38	2.4%	100	1.5%	252	3.1%	258	3.1%
1.9	31	2.0%	56	0.9%	146	1.8%	122	1.5%
2.0	46	2.9%	195	3.0%	495	6.1%	440	5.2%
2.1	70	4.4%	134	2.0%	331	4.1%	347	4.1%
2.2	64	4.0%	182	2.8%	377	4.7%	396	4.7%
2.3	68	4.3%	197	3.0%	382	4.7%	404	4.8%
2.4	64	4.0%	198	3.0%	367	4.5%	374	4.5%
2.5	77	4.8%	251	3.8%	463	5.7%	509	6.1%
2.6	69	4.3%	275	4.2%	415	5.1%	446	5.3%
2.7	65	4.1%	269	4.1%	386	4.8%	430	5.1%
2.8	78	4.9%	367	5.6%	423	5.2%	419	5.0%
2.9	48	3.0%	215	3.3%	245	3.0%	247	2.9%
3.0	93	5.9%	512	7.8%	577	7.1%	554	6.6%
3.1	107	6.7%	358	5.4%	282	3.5%	343	4.1%
3.2	84	5.3%	386	5.9%	291	3.6%	315	3.7%
3.3	65	4.1%	366	5.6%	242	3.0%	291	3.5%
3.4	62	3.9%	356	5.4%	191	2.4%	183	2.2%
3.5	70	4.4%	374	5.7%	200	2.5%	243	2.9%
3.6	59	3.7%	320	4.9%	144	1.8%	141	1.7%
3.7	39	2.5%	228	3.5%	97	1.2%	116	1.4%
3.8	33	2.1%	207	3.1%	67	0.8%	73	0.9%
3.9	8	0.5%	81	1.2%	21	0.3%	18	0.2%
4.0	16	1.0%	266	4.0%	145	1.8%	212	2.5%

GPA値	2001年度(※1)		2004年度(※2)		2010年度(※3)		2017年度	
	春学期		春学期		春学期		春学期	
	人数	率	人数	率	人数	率	人数	率
0.0	23	1.4%	76	1.2%	137	1.7%	170	2.0%
0.5	27	1.7%	59	0.9%	136	1.7%	140	1.7%
1.0	40	2.5%	130	2.0%	267	3.3%	256	3.0%
1.5	87	5.5%	245	3.7%	583	7.2%	544	6.5%
2.0	173	10.9%	523	8.0%	1312	16.2%	1230	14.6%
2.5	343	21.6%	962	14.6%	1920	23.8%	2030	24.2%
3.0	353	22.2%	1638	24.9%	2046	25.3%	2096	24.9%
3.5	388	24.4%	1840	28.0%	1206	14.9%	1375	16.4%
4.0	155	9.8%	1102	16.8%	474	5.9%	560	6.7%



データ提供元: 教務課

(4)大学院における学位授与者数

①博士前期／修士課程

2017 年度

学位	合計	春学期	秋学期
修士(国際学)	7	4	3
修士(経営学)	27	9	18
修士(国際協力)	2	0	2
修士(英語教育)	0	0	0
修士(日本語教育)	13	3	10
修士(大学アドミニストレーション)	28	5	23
修士(健康心理学)	5	0	5
修士(臨床心理学)	12	0	12
修士(老年学)	12	4	8
合計	106	25	81

②博士後期課程

2017 年度

学位	合計	課程博士		課程外博士	
		春学期	秋学期	春学期	秋学期
博士(学術)	5	0	1	3	1
博士(老年学)	5	2	2	0	1
合計	10	2	3	3	2

データ提供元:教務課

(5)教員免許状・保育士資格・学芸員資格取得者数

① 教職課程（中高1種・専修免許）

《教育実習派遣人数》

2017 年度

所属 実習 教科 校種		リベラルアーツ 学群	芸術文化 学群	ビジネスマネジメント 学群	健康福祉 学群	科目等 履修生	計
国語	中学	3					3
	高校	10	1			2	13
社会	中学	7					7
地理歴史	高校	4					4
公民	高校						0
数学	中学						0
	高校	3				1	4
理科	中学	6					6
	高校	2					2
情報	高校	1					1
英語	中学	5					5
	高校	5					5
中国語	中学						0
	高校						0
音楽	中学		2				2
	高校		1				1
美術	中学		2				2
	高校		2				2
商業	高校						0
保健体育	中学				13		13
	高校				24		24
福祉	高校				1		1
計		46	8	0	38	3	95

※中高一貫校での実習は中学校に算入

《教員免許状取得人数 1種免許状》

2017 年度

所属 教科・免許種		リベラルアーツ 学群	芸術文化学群	ビジネス マネジメント 学群	健康福祉学群	科目等 履修生	計
国語	中	13	1			2	16
	高	13	1			2	16
社会	中	11					11
地理歴史	高	11					11
公民	高	10					10
数学	中	4				1	5
	高	4				1	5
理科	中	9					9
	高	9					9
情報	高	1					1
英語	中	9				1	10
	高	9				1	10
中国語	中						0
	高						0
音楽	中		2				2
	高		2				2
美術	中		4				4
	高		4				4
商業	高						0
保健体育	中				37		37
	高				37		37
福祉	高				1		1
中高免許 件数		103	14	0	75	8	200
中高免許 人数		45	7	0	38	4	94

《教員免許状取得人数 専修免許状》

2017 年度

所属 教科・免許種		国際学研究科	経営学研究科	言語教育研究科	老年学研究科	計
国語	中			0		0
	高			0		0
社会	中	0				0
地理歴史	高	0				0
公民	高	0				0
商業	高		0			0
福祉	高				0	0
英語	中			0		0
	高			0		0
中高免許 件数		0	0	0	0	0
中高免許 人数		0	0	0	0	0

《免許状種類別件数》 2017 年度

免許状種類	件数
中学校 1 種免許状	94
高等学校 1 種免許状	106
中学校専修免許状	0
高等学校専修免許状	0

② 幼稚園課程・保育士資格 (健康福祉学群保育専修の課程)

《教育実習・保育所実習派遣人数》 2017 年度

幼稚園教育実習	人数	実習幼稚園数
教育実習Ⅱ・4年生	45	42
教育実習Ⅰ・3年生	51	44

保育所実習	人数
保育実習Ⅰ(施設)	52
保育実習Ⅰ(保育所)	52
保育実習Ⅱ	27
保育実習Ⅲ	25

《幼稚園教諭・保育士資格取得人数》

2017 年度

資格種類	人数
幼稚園1種免許状	48
保育士登録	56

③ 学芸員課程

《博物館実習派遣人数》 2017 年度

	派遣人数	実習先博物館
3年生	34	32
4年生	16	
計	50	

《学芸員資格取得人数》 2017 年度

所属	人数
リベラルアーツ学群	40
芸術文化学群	6
健康福祉学群	0
ビジネスマネジメント学群	0
合計	46

2. 卒業者の状況

(1) 卒業者の平均通算 GPA(含:経年変化)

① 年度別出学者の平均通算GPA

出学種別	2001年度		2002年度		2003年度		2004年度		2005年度		2006年度		2007年度		2008年度		2009年度		2010年度	
	春	秋	春	秋	春	秋	春	秋	春	秋	春	秋	春	秋	春	秋	春	秋	春	秋
早期卒業					3.65	3.71	3.67	3.67	3.71	3.69	3.71	3.64	3.71	3.69	3.74	3.67	3.73	3.68	3.69	
卒業							2.89	2.39	2.90	2.34	2.90	2.52	2.91	2.61	2.93	2.55	2.90	2.51	2.90	
除籍				2.40		1.73	2.03	1.39	0.96	1.30	1.39	1.59	1.07	1.79	1.37	1.76	1.56	1.63	1.51	0.90
退学	1.17	1.73	1.00	1.28	1.25	1.45	1.24	1.49	1.46	1.75	1.02	1.67	1.15	1.70	1.45	1.64	1.20	1.59	1.43	1.54
転部転科・転群※1			3.34		3.09	3.30	3.21	3.00	3.16	3.14	2.66	2.92	3.34	3.18	3.35	2.92	3.26	3.30	2.60	

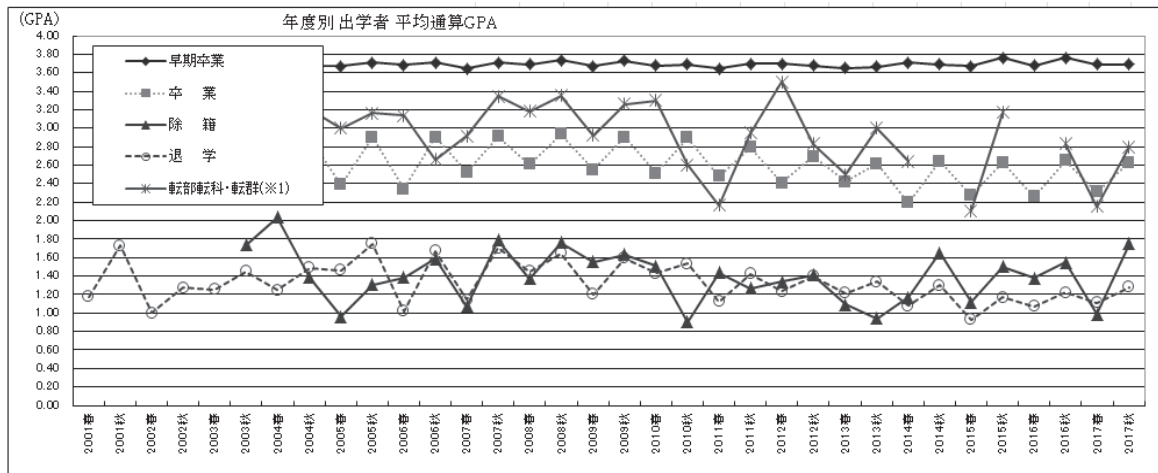
出学種別	2011年度		2012年度		2013年度		2014年度		2015年度		2016年度		2017年度	
	春	秋	春	秋	春	秋	春	秋	春	秋	春	秋	春	秋
早期卒業	3.64	3.70	3.70	3.68	3.65	3.67	3.71	3.69	3.67	3.76	3.68	3.76	3.69	3.69
卒業	2.48	2.79	2.41	2.69	2.42	2.61	2.19	2.64	2.27	2.63	2.26	2.65	2.31	2.63
除籍	1.44	1.27	1.34	1.41	1.09	0.94	1.17	1.65	1.12	1.50	1.38	1.55	0.99	1.75
退学	1.12	1.43	1.24	1.40	1.22	1.34	1.08	1.30	0.93	1.17	1.07	1.22	1.11	1.28
転部転科・転群※1	2.17	2.95	3.50	2.83	2.50	3.00	2.64		2.11	3.17	0.00	2.83	2.15	2.80

※2001年度以降のカリキュラム(全学GPA導入年度)適用の学部・学群生(28,625名)の出学者を対象。

※各年度学期の出学者の通算GPAの平均値を算出。

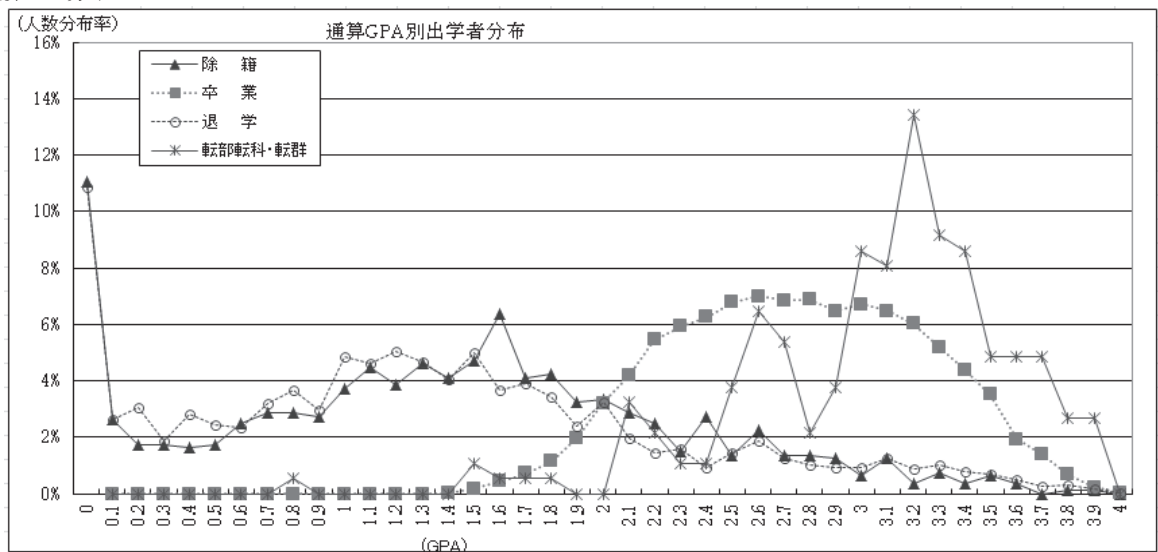
※1・・・転部転科・転群時の通算GPA

※2001年～2017年度



通算GPA分布

※2001年～2017年度



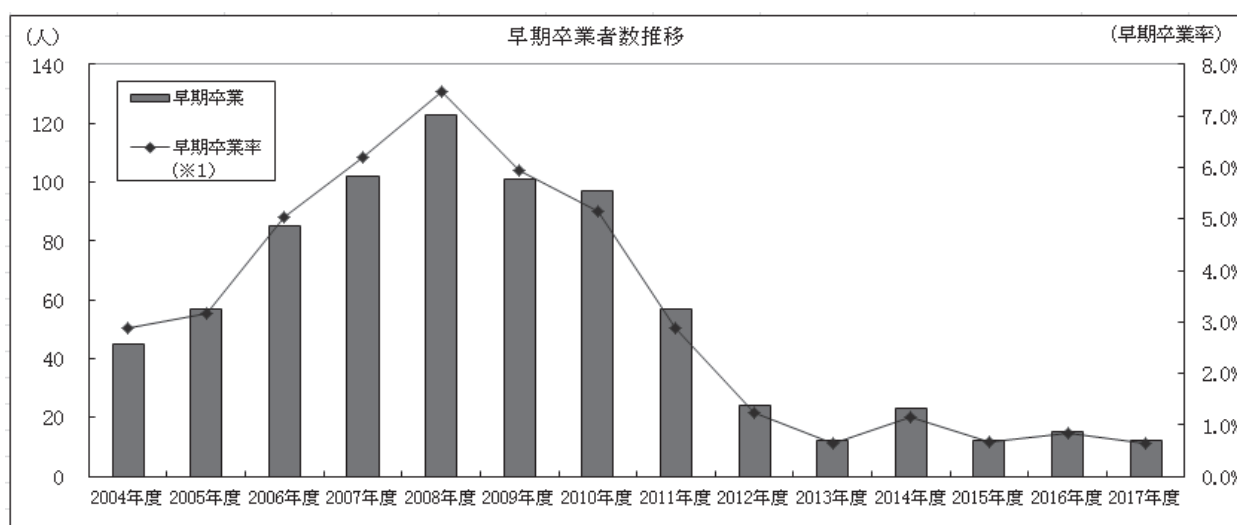
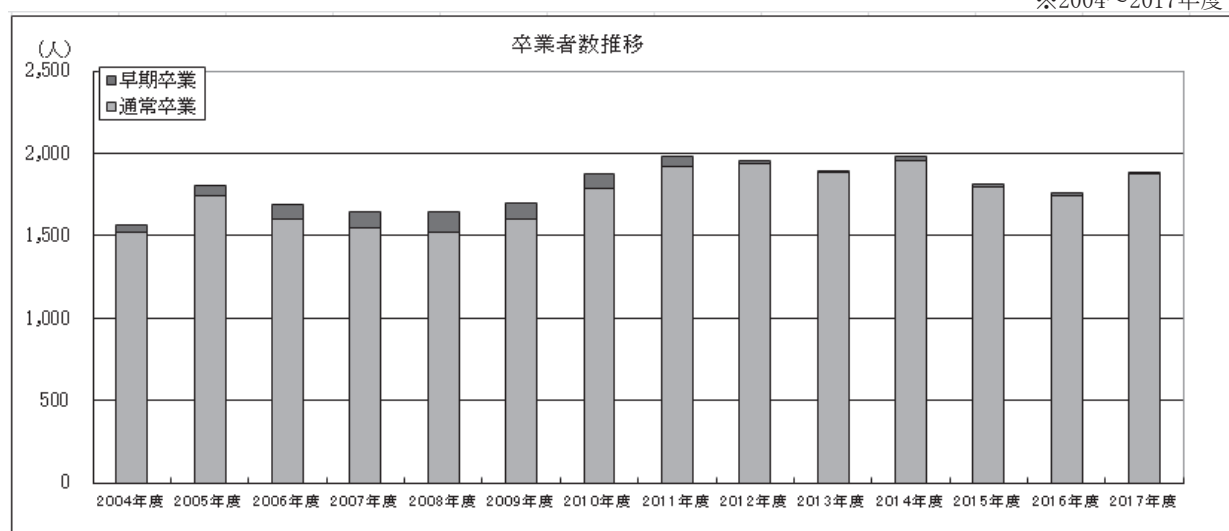
※2001年度以降のカリキュラムの内、早期卒業者を除く学部・学群生(27,852名)の出学者を対象。

データ提供元:教務課

(2) 早期卒業率(含:経年変化)

年度	卒業者数	通常卒業	早期卒業	早期卒業率 (※1)
2004年度	1,566	1,521	45	2.9%
2005年度	1,803	1,746	57	3.2%
2006年度	1,688	1,603	85	5.0%
2007年度	1,647	1,545	102	6.2%
2008年度	1,643	1,520	123	7.5%
2009年度	1,700	1,599	101	5.9%
2010年度	1,879	1,782	97	5.2%
2011年度	1,980	1,923	57	2.9%
2012年度	1,957	1,933	24	1.2%
2013年度	1,894	1,882	12	0.6%
2014年度	1,977	1,954	23	1.2%
2015年度	1,809	1,797	12	0.7%
2016年度	1,760	1,745	15	0.9%
2017年度	1,884	1,872	12	0.6%
合計	25,187	24,422	765	3.0%

※2004～2017年度



※2004年度～2017年度までに卒業した学部生を対象(25,187名)

※1・・・年度卒業生における早期卒業者の割合。

データ提供元: 教務課

(3)就職・進路状況(2017年度卒業生)

就職率 95.6 ※ 就職率とは、就職希望者に占める 就職者の割合

(単位:人)

学類	性別	総計	就職		進学	非正規雇用 ※1	その他1 ※2	その他2 ※3
			就職希望者数	就職決定者数				
リベラルアーツ学群	男	426	350	333	15	8	25	28
	女	572	487	466	23	17	14	31
	計	998	837	799	38	25	39	59
芸術文化学群 (総合文化学群)	男	72	35	28	4	3	27	3
	女	172	98	91	7	7	51	9
	計	244	133	119	11	10	78	12
ビジネスマネジメント学群	男	139	113	108	12	6	7	1
	女	301	270	267	9	4	9	9
	計	440	383	375	21	10	16	10
健康福祉学群	男	97	84	81	7	1	2	3
	女	105	95	91	6	3	0	1
	計	202	179	172	13	4	2	4
総計	男	734	582	550	38	18	61	35
	女	1150	950	915	45	31	74	50
	計	1884	1532	1465	83	49	135	85

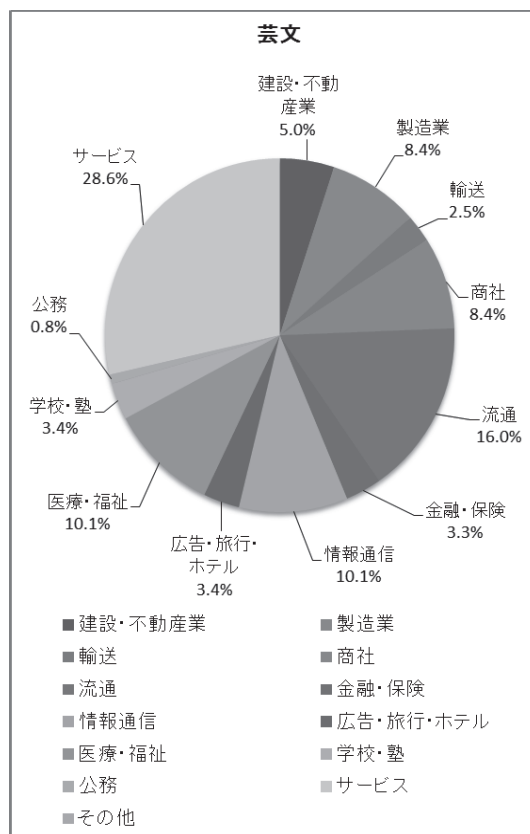
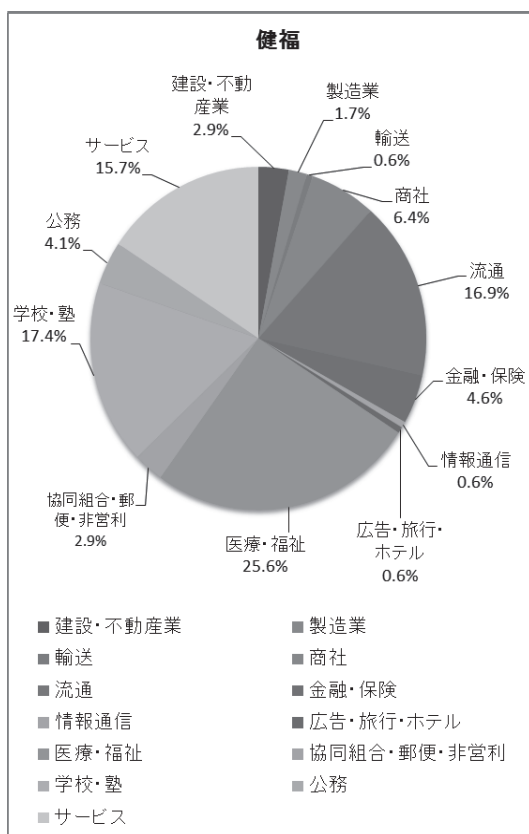
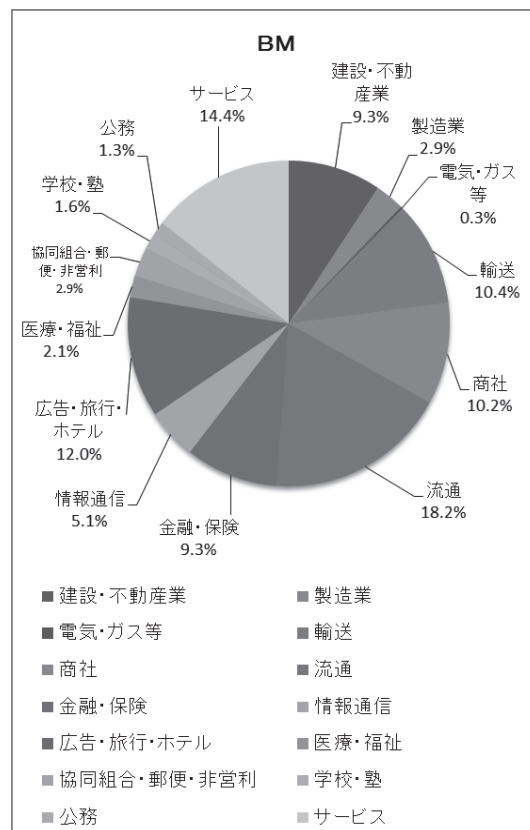
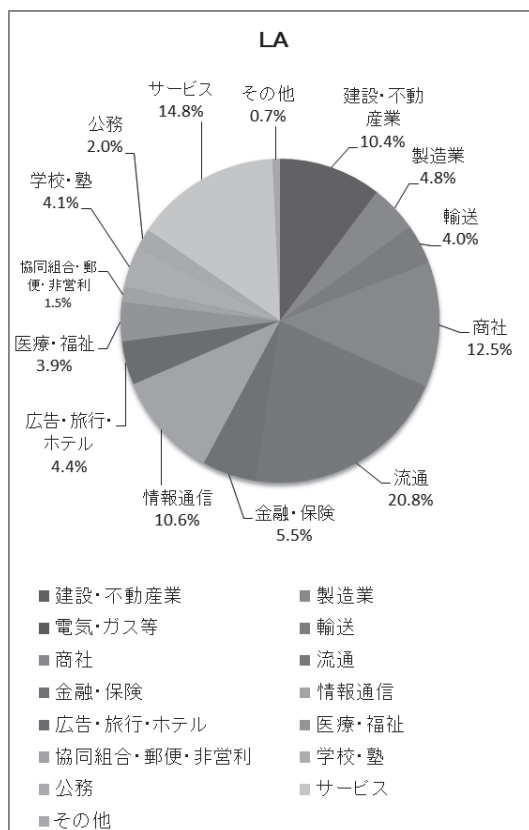
※1 アルバイト・パート

※2 芸術活動、進学準備、資格試験等受験準備、帰国ほか

※3 進路未定等

データ提供元:キャリア開発センター

(4) 業界別就職割合



データ提供元: キャリア開発センター

3. 社会・地域連携

(1) オープンカレッジ講座数・受講者数(開講決定講座のみ)

	2017 年度(春期)		2017 年度(秋期)		2017 年度(通年)	
	開講講座数	受講者数	開講講座数	受講者数	開講講座数	受講者数
PFC・町田キャンパス	117	1,259	107	1,122		
四谷キャンパス	6	39	7	50		
多摩アカデミーヒルズ					51	683
合 計	123	1,298	114	1,172	51	683

データ提供元: エクステンションセンター

(2) 正規・交換・別科等国別留学生数

23 カ国・地域 740 人

2018 年 5 月 1 日現在(前年 2017 年 5 月 1 日)

Country/Area	正規 留学生 Degree Courses	前年 Prev. Yr.	交換 留学生 Exchange	前年 Prev. Yr.	別科生 JLC	前年 Prev. Yr.	聴講生・科目等 履修生・研究生等 Research Students and Others	前年 Prev. Yr.	合 計 Total	前年 Prev. Yr.
中国(香港・マカオ) China (Hong Kong, Macau)	433	360	48	52	66	105	0	3	547	520
ベトナム Vietnam	15	13	1	3	23	25	0	0	39	41
韓 国 Korea	28	20	17	21	0	0	0	0	45	41
モンゴル Mongolia	6	7	3	1	0	0	0	0	9	8
台 湾 Taiwan	6	8	6	4	0	5	0	0	12	17
タイ Thailand	4	4	2	1	0	2	0	0	6	7
マレーシア Malaysia	5	5	0	0	0	0	0	0	5	5
カンボジア Cambodia	0	1	0	0	0	0	0	0	0	1
シンガポール Singapore	1	1	0	0	0	0	0	0	1	1
インドネシア Indonesia	1	0	0	0	0	0	0	0	1	0
ミャンマー Myanmar	1	1	0	0	5	0	0	0	6	1
インド India	0	0	2	0	0	0	0	0	2	0
トルコ Turkey	0	0	0	1	0	0	0	0	0	1
サウジアラビア Saudi Arabia	1	1	0	0	0	0	0	0	1	1
ケニア Kenya	1	2	0	0	0	0	0	0	1	2
ナイジェリア Nigeria	0	0	0	1	0	0	0	0	0	1
ノルウェー Norway	0	0	0	1	0	0	0	0	0	1
オランダ The Netherlands	0	0	4	5	0	0	0	0	4	5
イギリス U.K.	0	0	2	0	0	0	0	0	2	0
ポルトガル Portugal	1	1	0	0	0	0	0	0	1	1
チェコ Czech Republic	0	0	0	2	0	0	0	0	0	2
スロバキア Slovakia	1	0	0	0	0	0	0	0	1	0
ポーランド Poland	1	1	0	0	0	0	0	0	1	1
クロアチア Croatia	0	0	1	0	0	0	0	0	1	0
アメリカ U.S.A.	1	1	52	39	0	0	0	0	53	40
カナダ Canada	1	1	0	1	0	0	0	0	1	2
ペルー Peru	1	0	0	0	0	0	0	0	1	0
ブラジル Brazil	0	0	0	1	0	0	0	0	0	1
オーストラリア Australia	1	1	0	0	0	0	0	0	1	1
合計	509	428	138	133	94	137	0	3	741	701

* 「留学」の在留資格を持つ外国人学生のみ。

* 正規留学生内訳 学群: 254 大学院: 121

データ提供元: 国際センター

(3)大学提携校

34カ国・地域 166大学・10組織

2018年5月1日現在

国・地域名	大学数	機構数
オーストラリア	4	0
オーストリア	2	0
バングラデシュ	2	0
ブラジル	2	0
カナダ	5	0
チリ	1	0
中国大陸(香港・マカオ含む)	45	3
チェコ	2	0
エジプト	1	0
フィンランド	1	0
フランス	1	1
ジョージア	1	0
ドイツ	1	0
アイスランド	1	0
インド	2	0
インドネシア	1	0
イタリア	1	0
韓国	18	2
マレーシア	1	0
メキシコ	1	0
モンゴル	1	0
オランダ	1	0
ニュージーランド	5	0
ノルウェー	1	0
フィリピン	1	0
スペイン	3	0
台湾	7	0
タイ	4	0
トルコ	1	0
イギリス	7	0
アメリカ	37	4
ベトナム	5	0

データ提供元: 国際センター

(4)GOプログラム参加者数(AH留学／GC留学含む)

①リベラルアーツ学群

国 名	2007年 秋	2008年 春	2008年 秋	2009年 春	2009年 秋	2010年 春	2010年 秋	2011年 春	2011年 秋	2012年 春	2012年 秋	2013年 春	2013年 秋
イギリス	16	18	11	11	5	22	23	12	0	0	0	0	0
カナダ	32	69	22	42	42	56	45	30	15	27	11	32	10
アメリカ	20	56	43	42	21	28	60	29	38	55	45	66	47
オーストラリア	23	21	16	7	7	6	9	4	6	9	5	9	4
ニュージーランド	9	26	10	15	6	17	6	5	4	13	5	8	8
アイルランド	2	11	1	0	2	0	0	0	0	0	0	0	0
中国	2	4	4	3	1	2	2	3	1	3	0	2	1
台湾	0	1	0	0	0	0	0	0	0	0	0	0	0
韓国	0	1	1	2	0	1	2	1	1	0	4	5	0
合 計	104	207	108	122	84	132	147	84	65	107	70	122	70

国 名	2014年 春	2014年 秋	2015年 春	2015年 秋	2016年 春	2016年 秋	2017年 春	2017年 秋	2018年 春	2018年 秋	合計
イギリス	0	0	0	0	0	0	0	3	6	4	
カナダ	33	11	31	4	31	10	20	6	21	5	
アメリカ	105	50	94	39	74	25	73	20	57	15	
オーストラリア	9	7	6	3	13	4	11	3	9	2	
ニュージーランド	21	10	13	4	20	10	17	10	20	4	
アイルランド	0	0	0	0	0	0	0	0	0	0	
中国	0	0	0	1	0	0	0	0	1	0	
台湾	0	0	0	0	0	0	0	0	0	0	
韓国	8	0	3	2	7	1	8	1	3	0	
合 計	176	78	147	53	145	50	129	43	117	30	

②ビジネスマネジメント学群

国 名	内訳	2013年 春	2013年 秋	2014年 春	2014年 秋	2015年 春	2015年 秋	2016年 春	2016年 秋	2017年 春	2017年 秋	2018年 春	2018年 秋	合計
アメリカ	AH(*)	0	28	0	30	0	29	0	26	0	29	0	30	142
	AH(*)以外	0	22	14	30	22	27	30	39	37	42	37	40	263
合 計		0	50	14	60	22	56	30	65	37	71	37	70	405

*エアライン・ホスピタリティコース

③芸術文化学群

国 名	2015年 春	2015年 秋	2016年 春	2016年 秋	2017年 春	2017年 秋	2018年 春	2018年 秋	合計
イギリス	0	0	0	2	0	2	0	1	4
アメリカ	0	3	0	3	0	0	0	4	6
合 計	0	3	0	5	0	2	0	5	10

④グローバル・コミュニケーション学群

国 名	2017年 春	2017年 秋	2018年 春	2018年 秋	合計
イギリス	0	0	0	29	29
カナダ	0	0	0	9	9
アメリカ	0	66	18	0	84
オーストラリア	0	34	23	42	99
ニュージーランド	0	20	13	61	94
フィリピン	0	0	0	13	13
中国	0	3	0	6	9
韓国	0	0	0	0	0
合 計	0	123	54	160	337

データ提供元:国際センター

Ⅲ. 入学・在籍者の状況

1. 学群の募集人数・志願者数・受験者数・合格者数・入学者数

2018 年度

	募集 人数	志願者数		受験者数		合格者数		入学者数	
リベラルアーツ学群	950	6,112	(2,993)	5,814	(2,832)	2,106	(1,173)	984	(545)
芸術文化学群	400	1,533	(1,073)	1,431	(1,015)	927	(666)	399	(283)
ビジネスマネジメント 学群	480	3,475	(1,875)	3,321	(1,794)	927	(578)	492	(319)
健康福祉学群	300	1,465	(689)	1,388	(654)	558	(284)	305	(148)
グローバル・コミュニケ ーション学群	250	1,504	(876)	1,412	(828)	745	(491)	258	(176)
全学群計	2,380	14,089	(7,506)	13,366	(7,123)	5,263	(3,192)	2,438	(1,471)

※9月入学志願者数を除く。() = 女子内数

データ提供元: 入学部

2. 学群・学類の在籍学生数

2018 年度

区 分			人 数
大学	リベラルアーツ学群		4,135
	ビジネスマネジメント学群	ビジネスマネジメント学類	1,745
		アビエーションマネジメント学類	
	総合文化学群		4
	芸術文化学群		1,200
	健康福祉学群		991
	グローバル・コミュニケーション学群	グローバル・コミュニケーション学類	764
	留学生別科		96
計			9,330

データ提供元: 教務課、日本語文化学院事務室

3. 学群・選抜方法別志願者数の推移

リベラルアーツ学群

年度	合計	AO	推薦	一般	センター	特別	社会人	留学生
2008	5,095	1,041	474	2,471	1,074	35	－	－
2009	5,284	835	470	2,762	1,167	50	－	－
2010	4,607	797	403	2,036	1,330	41	－	－
2011	4,407	806	370	1,898	1,290	43	－	－
2012	4,275	669	396	1,825	1,318	67	－	－
2013	4,262	674	410	1,822	1,317	39	－	－
2014	3,700	677	334	1,608	1,044	37	－	－
2015	3,872	752	376	1,651	1,047	46	－	－
2016	3,296	621	315	1,492	841	27	－	－
2017	4,222	628	315	2,223	1,003	－	0	53
2018	6,112	662	363	3,563	1,439	－	0	85

芸術文化学群

年度	合計	AO	推薦	一般	センター	特別	社会人	留学生
2008	1,036	304	63	470	190	9	－	－
2009	1,077	329	86	471	177	14	－	－
2010	797	306	79	263	135	14	－	－
2011	662	227	49	235	147	3	－	－
2012	594	210	69	200	108	7	－	－
2013	565	199	54	202	108	2	－	－
2014	536	192	59	169	109	7	－	－
2015	709	194	62	241	206	6	－	－
2016	995	226	55	386	315	13	－	－
2017	1,244	221	82	582	342	－	0	17
2018	1,533	249	67	798	405	－	0	14

ビジネスマネジメント学群

年度	合計	AO	推薦	一般	センター	特別	社会人	留学生
2008	2,081	478	222	893	396	92	－	－
2009	1,760	441	199	699	327	94	－	－
2010	2,118	424	162	832	643	57	－	－
2011	1,927	367	151	814	535	60	－	－
2012	1,958	335	145	901	490	87	－	－
2013	1,780	326	118	776	511	49	－	－
2014	1,887	329	116	830	555	57	－	－
2015	1,986	445	209	776	492	64	－	－
2016	2,195	366	200	907	655	67	－	－
2017	2,462	405	202	1,177	607	－	0	71
2018	3,475	397	179	1,975	823	－	0	101

健康福祉学群

年度	合計	AO	推薦	一般	センター	特別	社会人	留学生
2008	1,085	298	117	471	190	9	-	-
2009	1,069	247	101	529	184	8	-	-
2010	1,374	351	132	538	350	3	-	-
2011	1,131	274	96	475	283	9	-	-
2012	1,155	275	126	498	245	11	-	-
2013	1,078	235	118	493	230	2	-	-
2014	924	186	98	427	209	4	-	-
2015	898	208	84	420	184	2	-	-
2016	1,052	263	77	477	230	5	-	-
2017	1,111	248	79	524	254	-	0	6
2018	1,465	266	85	789	311	-	0	14

グローバル・コミュニケーション学群

年度	合計	AO	推薦	一般	センター	特別	社会人	留学生
2016	735	87	31	359	224	34	-	-
2017	1,230	90	41	688	367	-	0	44
2018	1,504	94	41	892	437	-	0	40

合計

年度	合計	AO	推薦	一般	センター	特別	社会人	留学生
2008	9,297	2,121	876	4,305	1,850	145	-	-
2009	9,190	1,852	856	4,461	1,855	166	-	-
2010	8,896	1,878	776	3,669	2,458	115	-	-
2011	8,127	1,669	666	3,422	2,255	115	-	-
2012	7,982	1,489	736	3,424	2,161	172	-	-
2013	7,685	1,434	700	3,293	2,166	92	-	-
2014	7,047	1,384	607	3,034	1,917	105	-	-
2015	7,465	1,599	731	3,088	1,929	118	-	-
2016	8,273	1,563	678	3,621	2,265	146	-	-
2017	10,269	1,592	719	5,194	2,573	-	0	191
2018	14,089	1,668	735	8,017	3,415	-	0	254

※AO には大学特別選抜を含む(2016 まで)。

※特別は社会人、留学生、孔子学院など含む。

データ提供元: 入学部

4. 学群の退学者数・退学理由

(1) 退学者数

2017 年度

区 分		春学期	秋学期	合 計
大学	リベラルアーツ学群	64	70	134
	総合文化学群／芸術文化学群	17	13	41
	ビジネスマネジメント学群	16	25	30
	健康福祉学群	6	3	9
	グローバル・コミュニケーション学群	6	13	19
計		109	124	233

※4～9 月の退学者を春学期、10～3 月の退学者を秋学期の退学者として算出。

データ提供元:教務課

(2) 退学理由内訳

2017 年度

退学理由 所属	進路変更(大学・専門学校等)	進路変更(就職等)	海外留学	学力不足	就学意欲の低下	経済的な理由	健康上の理由	その他	総計
リベラルアーツ学群	35	28	5	10	22	9	17	8	134
総合文化学群／芸術文化学群	8	5	1	1	8	3	2	2	30
ビジネスマネジメント学群	13	10	2	2	7	4	1	2	41
健康福祉学群	2	0	0	2	3	0	2	0	9
グローバル・コミュニケーション学群	12	2	0	1	2	0	1	1	19
総計	70	45	8	16	42	16	23	13	233

データ提供元:教務課

5. 出身都道府県別入試結果の推移

都道府 県別	2016 年度				2017 年度				2018 年度			
	志願者数	受験者数	合格者数	入学者数	志願者数	受験者数	合格者数	入学者数	志願者数	受験者数	合格者数	入学者数
北海道	159	150	95	61	199	188	87	53	289	276	108	54
青森県	36	34	27	15	71	67	39	24	47	46	30	19
岩手県	32	30	22	13	58	55	19	8	106	104	51	21
宮城県	46	45	27	21	79	73	29	17	107	101	50	33
秋田県	27	26	21	10	41	37	16	4	36	34	18	8
山形県	34	34	30	12	33	32	19	11	94	91	50	14
福島県	119	113	73	36	120	116	56	25	173	166	66	32
茨城県	236	217	151	68	302	279	128	57	355	340	123	59
栃木県	96	86	40	21	106	98	52	25	173	168	70	31
群馬県	105	98	58	30	76	68	47	21	143	133	50	23
埼玉県	246	221	130	49	364	321	148	57	569	531	182	65
千葉県	171	160	89	47	285	248	103	40	384	360	157	63
東京都	2,589	2,427	1,369	634	3,071	2,828	1,319	607	4,290	4,076	1,609	663
神奈川県	2,952	2,775	1,618	865	3,630	3,423	1,569	822	4,705	4,496	1,697	832
新潟県	93	90	60	24	206	191	115	30	236	217	100	48
富山県	18	16	7	3	19	19	10	4	50	49	18	11
石川県	24	23	15	4	29	26	8	3	43	41	12	7
福井県	4	4	2	1	4	4	3	3	56	55	2	1
山梨県	112	108	72	32	155	143	76	35	201	187	89	39
長野県	163	157	101	46	195	186	99	34	348	329	107	48
岐阜県	10	10	6	3	16	12	5	5	33	30	9	7
静岡県	265	244	153	71	286	261	128	52	347	332	141	65
愛知県	56	54	33	18	70	64	26	14	89	79	35	16
三重県	19	18	10	5	35	32	8	5	35	32	12	7
滋賀県	7	6	2	0	4	4	2	0	11	11	3	1
京都府	3	3	1	0	6	6	4	4	50	44	12	4
大阪府	26	25	13	7	78	75	20	8	65	65	19	10
兵庫県	22	18	11	4	23	20	7	5	43	42	9	6
奈良県	13	13	8	4	19	17	1	0	29	22	5	4
和歌山県	3	3	3	0	16	15	5	2	5	3	0	0
鳥取県	5	5	1	1	5	4	2	1	29	26	8	3
島根県	10	10	8	4	20	16	6	2	22	20	6	2
広島県	38	30	22	13	49	34	20	12	49	48	24	11
岡山県	7	6	5	3	9	7	2	0	15	15	5	3
山口県	11	11	5	2	28	24	10	5	42	40	23	10
徳島県	6	6	4	3	6	6	3	3	6	6	4	4
香川県	12	11	9	6	13	12	8	3	11	11	4	2
愛媛県	13	13	5	2	15	14	5	1	27	23	6	4
高知県	11	11	5	5	19	19	15	6	41	40	24	14
福岡県	29	24	17	12	37	33	16	6	80	74	29	14

(前頁に続く)

都道府 県別	2016 年度				2017 年度				2018 年度			
	志願者数	受験者数	合格者数	入学者数	志願者数	受験者数	合格者数	入学者数	志願者数	受験者数	合格者数	入学者数
佐賀県	8	8	6	3	23	19	4	4	18	17	10	4
長崎県	8	8	4	4	6	4	2	2	14	14	7	3
熊本県	19	18	12	9	29	21	9	8	61	60	31	16
大分県	7	7	4	3	7	7	3	1	11	11	6	2
宮崎県	24	24	15	7	14	13	7	4	19	17	8	5
鹿児島県	62	56	32	18	52	48	32	13	60	55	22	12
沖縄県	68	65	42	32	52	49	30	19	114	112	42	29
高校卒業 程度認定 試験 (旧大学 入学資格 検定)	86	64	37	15	90	76	32	13	109	103	50	11
外国の 学校等	152	141	78	66	190	169	86	69	248	213	120	98
在外教育 施設	2	2	0	0	2	2	0	0	0	0	0	0
専修学校 の高等 課程	9	7	5	5	7	7	5	4	1	1	0	0
合計	8,273	7,735	4,563	2,317	10,269	9,492	4,445	2,151	14,089	13,366	5,263	2,438

※編入学選抜を除く。

※合格者数には追加合格者(補欠合格者)を含む。

※外国の検定合格者は外国の学校に含む。

データ提供元: 入学部

6. 大学院研究科の在籍学生数

2018 年度

区分			人数
大学院	国際学研究科	博士前期課程 国際学専攻	5
		修士課程 国際協力専攻	14
		博士後期課程 国際人文社会科学専攻	20
	大学アドミニストレーション研究科	修士課程 大学アドミニストレーション専攻	6
		修士課程 大学アドミニストレーション専攻(通信教育課程)	76
	老年学研究科	博士前期課程 老年学専攻	30
		博士後期課程 老年学専攻	28
	経営学研究科	修士課程 経営学専攻	76
	言語教育研究科	修士課程 日本語教育専攻	38
		修士課程 英語教育専攻	3
	心理学研究科	修士課程 臨床心理学専攻	24
		修士課程 健康心理学専攻	19
計			339

データ提供元:教務課

7. 大学院研究科の募集人数・志願者数・受験者数・合格者数・入学者数

2018 年度

			募集 人数	志願者数		受験者数		合格者数		入学者数	
博士前期課程 (修士課程)	国際学研究科	国際学専攻	10	5	(3)	4	(3)	3	(3)	2	(2)
		国際協力専攻	10	9	(4)	8	(3)	7	(3)	6	(3)
	経営学研究科	経営学専攻	30	68	(37)	62	(34)	41	(23)	36	(19)
	大学アドミニストレーション研究科	大学アドミニストレーション専攻	20	0	(0)	0	(0)	0	(0)	0	(0)
	言語教育研究科	日本語教育専攻	30	27	(18)	26	(17)	11	(8)	10	(7)
		英語教育専攻	10	1	(1)	1	(1)	1	(1)	1	(1)
	老年学研究科	老年学専攻	20	11	(6)	11	(6)	11	(6)	10	(5)
	心理学研究科	臨床心理学専攻	13	42	(24)	38	(21)	12	(7)	10	(5)
		健康心理学専攻	17	11	(4)	11	(4)	10	(3)	9	(3)
博士後期課程		国際人文社会科学専攻	10	5	(3)	5	(3)	4	(2)	4	(2)
		老年学専攻	3	4	(3)	4	(3)	3	(2)	3	(2)
大学アドミニストレーション研究科(通信教育課程)		大学アドミニストレーション専攻(修士課程)	40	21	(3)	21	(3)	21	(3)	21	(3)
大学院計			213	204	(106)	191	(98)	124	(61)	112	(52)

※9月入学志願者数を除く。() = 女子内数

データ提供元: 入学部

8. 大学院研究科志願者数の推移

(1) 修士課程・博士前期課程

年度	志願者数										小計
	国際学		経営学	言語教育		心理学		老年学	大アド		
	国際学	国際協力	経営学	日本語教育	英語教育	臨床心理学	健康心理学	老年学	大アド	大アド(通)	
2013	15	7	38	49	5	47	8	21	6	28	224
2014	8	6	63	35	3	19	12	19	7	30	202
2015	16	2	46	33	1	38	13	21	7	28	205
2016	4	4	45	24	1	33	6	19	4	29	169
2017	6	7	44	37	3	41	13	6	2	30	189
2018	5	9	68	27	1	42	11	11	0	21	195

(2) 博士後期課程

年度	志願者数		
	国際学	老年学	小計
	国際人文社会科学	老年学	
2013	10	11	21
2014	8	8	16
2015	3	5	8
2016	5	11	16
2017	8	8	16
2018	5	4	9

データ提供元: 入学部

9. 高等学校・中学校の在籍生徒数

2018年5月1日現在

設置校	1年	2年	3年	小計
高等学校	358	380	415	1,153
中学校	174	152	139	465

データ提供元: 中学校・高等学校事務室

10. 幼稚園の在籍園児数

2018年5月1日現在

学年	学級数	在籍園児数		
		男児	女児	合計
年少	2	16	10	26
年中	1	14	12	26
年長	2	17	21	38
計	6	47	43	90

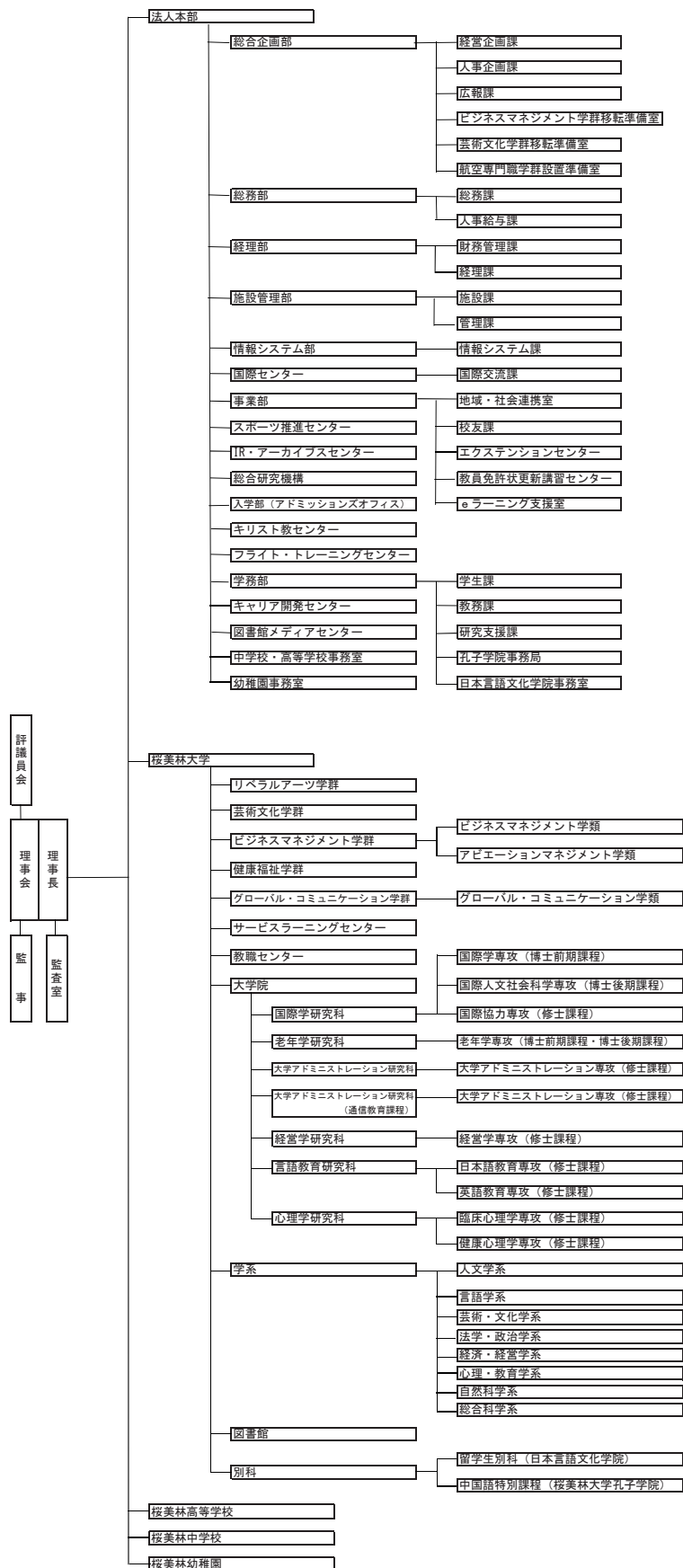
データ提供元: 幼稚園事務室

IV. 教職員の状況

1. 学園組織

教育・研究・事務組織図

(2018年4月1日現在)



2. 大学教員数

(1) 専任教員数

主たる教育業務	教授			准教授			講師			助教			助手			特任			合計
	男	女	計	男	女	計	男	女	計	男	女	計	男	女	計	男	女	計	
リベラルアーツ学群	48	11	59	10	9	19	7	2	9	0	0	0	0	1	1	4	1	5	93
教職センター	5	0	5	0	1	1	0	0	0	0	0	0	0	0	0	0	0	0	6
芸術文化学群	12	6	18	5	2	7	2	0	2	2	0	2	3	2	5	0	0	0	34
ビジネスマネジメント学群	22	1	23	12	1	13	1	2	3	0	0	0	0	0	0	1	0	1	40
健康福祉学群	8	5	13	6	4	10	2	1	3	1	3	4	0	1	1	2	0	2	33
グローバル・コミュニケーション学群	6	4	10	4	5	9	3	5	8	1	1	2	0	0	0	1	0	1	30
学群 計	101	27	128	37	22	59	15	10	25	4	4	8	3	4	7	8	1	9	236
大学院 国際学研究科	0	2	2	0	0	0	0	0	0	0	0	0	0	0	0	0	0	0	2
大学院 老年学研究科	5	0	5	0	0	0	0	0	0	0	0	0	0	0	0	0	0	0	5
大学院 大学アドミニストレーション研究科	2	0	2	0	0	0	0	0	0	0	0	0	0	0	0	0	0	0	2
大学院 言語教育研究科	2	0	2	0	0	0	0	0	0	0	0	0	0	0	0	0	0	0	2
大学院 心理学研究科	1	2	3	0	0	0	0	0	0	0	0	0	0	0	0	0	0	0	3
大学院 経営学研究科	4	0	4	0	0	0	0	0	0	0	0	0	0	0	0	0	0	0	4
大学院 大学アドミニストレーション研究科(通信教育課程)	4	0	4	0	0	0	0	0	0	0	0	0	0	0	0	0	0	0	4
大学院 計	18	4	22	0	0	0	0	0	0	0	0	0	0	0	0	0	0	0	22
日本言語文化学院 (留学生別科)	0	0	0	0	0	0	0	0	0	0	1	1	0	0	0	0	0	0	1
大学教育開発センター	0	0	0	0	0	0	1	0	1	0	0	0	0	0	0	0	0	0	1
総合研究機構	0	0	0	0	0	0	0	0	0	0	0	0	1	1	2	0	0	0	2
総 計	119	31	150	37	22	59	16	10	26	4	5	9	4	5	9	8	1	9	262

(2)非常勤教員数(非常勤教員、客員教員、招聘教員)

所 属	非常勤 在籍(就任予定者を含む)			客員教員			招聘教員			合計		
	男	女	計	男	女	計	男	女	計	男	女	計
リベラルアーツ学群	150	114	264	2	0	2	0	0	0	152	114	266
芸術文化学群	76	33	109	3	1	4	0	0	0	79	34	113
ビジネスマネジメント学群	28	15	43	12	1	13	0	0	0	40	16	56
健康福祉学群	22	15	37	0	0	0	0	0	0	22	15	37
グローバル・コミュニケーション学群	15	12	27	2	4	6	0	0	0	17	16	33
学群計	291	189	480	19	6	25	0	0	0	310	195	505
大学院 国際学研究所	3	1	4	0	0	0	0	1	1	3	2	5
大学院 老年学研究所	2	2	4	0	0	0	1	0	1	3	2	5
大学院 大学アドミニストレーション研究所	3	0	3	1	0	1	0	0	0	4	0	4
大学院 大学アドミニストレーション研究 科(通信教育課程)	9	0	9	2	1	3	0	0	0	11	1	12
大学院 経営学研究科	4	0	4	3	0	3	0	0	0	7	0	7
大学院 心理学研究所	13	16	29	0	0	0	1	0	1	14	16	30
大学院 言語教育研究所	3	4	7	0	0	0	0	0	0	3	4	7
大学院 計	37	23	60	6	1	7	2	1	3	45	25	70
日本言語文化学院(留学生別科)	0	19	19	0	0	0	0	0	0	0	19	19
総合研究機構	0	0	0	0	0	0	2	0	2	2	0	2
合 計	328	231	559	25	7	32	4	1	5	357	239	596

データ提供元: 人事企画課

3. 学園教職員数

区 分			男	女	計
教員	大学	専任等	188	74	262
		非常勤等	357	239	596
		計	545	313	858
	高等学校	専任等	38	15	53
		非常勤等	18	30	48
		計	56	45	101
	中学校	専任等	17	10	27
		非常勤等	6	9	15
		計	23	19	42
	幼稚園	専任等	1	7	8
		非常勤等	1	5	6
		計	2	12	14
	教員計	専任等	244	106	350
		非常勤等	382	283	665
		計	626	389	1015
職員		専任等	83	57	140
		非常勤等	10	106	116
		計	93	163	256
教職員合計		専任等	327	163	490
		非常勤等	393	389	782
		計	719	552	1271

データ提供元: 総合企画部 人事企画課

V. 研究活動と研究環境

1. 研究室研究費

①教授、准教授、講師	47万円
②助教	24万円

2. 研究旅費

研究室研究費の配分額の50%を使用可能上限とする。ただし、海外への出張が承認された場合、配分額の60%までを使用可能上限とし、このうち、外国旅費交通費として配分額の40%まで使用できる。

3. 2017年度研究室研究費の執行状況内訳

単位:千円

費目名	人文学系	言語学系	経済・経営学系	法学・政治学系	心理・教育学系	芸術・文化学系	自然科学系	総合科学系	その他	大学全体
消耗品費	3,500	7,516	4,047	1,503	3,500	3,703	3,245	3,855	656	31,525
旅費交通費	3,430	2,607	2,391	1,336	3,480	1,215	1,846	1,817	319	18,441
通信運搬費	139	45	45	51	78	82	33	114	28	615
印刷製本費	265	51	287	575	125	483		92		1,878
出版物費	6,160	3,151	4,164	2,860	2,036	2,645	673	2,513	458	24,660
修繕費	130	296	87	59	18	66		18		674
諸会費	1,288	1,306	1,690	492	2,209	582	1,628	1,268	147	10,610
報酬委託手数料	284	289	452	119	391	476	357	529		2,897
人件費(アルバイト費用)	147	181	110	109	119	69	700	58		1,493
雑費	164	129	226	17	98	566	21	116	6	1,343
機器備品費	363	220		327			365			1,275
賃借料						84	60	10		154
公租公課										0
損害保険料										0
会議費										0
計	15,870	15,791	13,499	7,448	12,054	9,971	8,928	10,390	1,614	95,565

4. 2017年度学内共同研究費

単位:千円

消耗品費	
旅費交通費	
通信運搬費	10
印刷製本費	172
出版物費	
報酬委託手数料	225
雑費	
賃借料	514
損害保険料	
計	921

5. 2017年度出版助成金

単位:千円

所属	人数	助成金額
経済・経営学系	1	750
自然科学系	1	750
計	2	1,500

6. 科学研究費採択状況(研究種目は学振の配分状況一覧に基づく)

(1) 過去3年間の科学研究費補助金申請・採択件数・採択率(転入除く)

年度	申請件数	採択件数	採択率(%)
平成28(2016)年度	38	11	28.9%
平成29(2017)年度	28	7	25.0%
平成30(2018)年度	38	12	31.6%

(2) 交付決定(基金分継続含む)件数内訳

平成28(2016)年度

人文学系	8
言語学系	6
総合科学系	7
法学・政治学系	1
経済・経営学系	3
心理・教育学系	5
芸術・文化学系	1
自然科学系	7
計	38

平成29(2017)年度

人文学系	5
言語学系	4
総合科学系	5
法学・政治学系	1
経済・経営学系	3
心理・教育学系	6
芸術・文化学系	1
自然科学系	7
総合研究機構	1
計	33

平成30(2018)年度

人文学系	5
言語学系	2
総合科学系	7
法学・政治学系	1
経済・経営学系	3
心理・教育学系	8
芸術・文化学系	2
自然科学系	6
総合研究機構	1
計	35

7. 研究成果公開促進費

年度	申請件数	採択件数	採択率(%)
平成28(2016)年度	0	0	0.0%
平成29(2017)年度	0	0	0.0%
平成30(2018)年度	1	0	0.0%

8. 国際共同研究加速基金

(1)【国際共同研究強化(A)】

年度	申請件数	採択件数	採択率(%)
平成28(2016)年度	1	0	0.0%
平成29(2017)年度	2	0	0.0%
平成30(2018)年度	0	0	0.0%

(2)【国際共同研究強化(B)】

年度	申請件数	採択件数	採択率(%)
平成28(2016)年度			
平成29(2017)年度			
平成30(2018)年度	2	0	0.0%

9. 特別研究員

(1) 過去3年間の特別研究員申請・採択件数・採択率

年度	申請件数	採択件数	採択率(%)
平成28(2016)年度	3	0	0.0%
平成29(2017)年度	3	0	0.0%
平成30(2018)年度	1	0	0.0%

10. 特別研究員奨励費

年度	新規件数	継続件数	合計件数
平成28(2016)年度	0	1	1
平成29(2017)年度	1	1	2
平成30(2018)年度	0	0	0

※平成29年度他機関よりDC1新規転入のため特別研究員採択件数と一致しない

11. 受託研究の件数及び金額

単位:円

年度	件数:新規/継続	金額(新規契約のみ)
平成27(2015)年度	6件/1件	7,117,346
平成28(2016)年度	2件/3件	14,444,000
平成29(2017)年度	8件/4件	9,798,440

データ提供元:研究支援課

VI. 施設・設備

1. 土地・建物

2018(H30)年 5月 1日時点	土地面積(㎡)		建物面積(㎡)	
町田キャンパス(1)	143,115.85	所有	82,821.96	所有
町田キャンパス(2)	10,913.60	借用	—	—
淵野辺キャンパス(PFC)	4,443.01	所有	9,051.57	所有
四谷キャンパス	898.79	所有	2,507.15	所有
四谷(千駄ヶ谷)キャンパス	—	—	2,263.37	借用
伊豆高原クラブ	9,168.00	所有	3,437.68	所有
多摩アカデミーヒルズ	16,700.00	所有	22,020.60	所有
桜寮	2,460.95	借用	3,647.35	所有
そつ啄寮	2,408.00	所有	2,288.12	所有
国際寮	3,052.00	所有	8,270.49	所有
第二国際寮	2,148.39	所有	6,139.15	所有
新宿(百人町)	7,900.77	所有	—	—
本町田	31,550.93	借用	—	—
白馬シーズンスポーツキャンパス	40,856.86	所有	1,224.00	所有
中軽井沢千ヶ滝リゾートセンター	16,040.00	所有	2,160.02	所有
合 計 :	291,657.15		145,831.46	

2. 教室・教員オフィス

2018(H30)年 5月 1日時点	教室数	収容人数	教員オフィス数
町田キャンパス	172	10,427	247
淵野辺キャンパス(PFC)	32	1,318	0
多摩アカデミーヒルズ	15	462	7
四谷キャンパス(千駄ヶ谷)	8	267	0
合 計 :	227	12,474	254

データ提供元:施設管理部

3. 教育研究用PC台数

キャンパス	目的	台数		
		デスクトップ (据置)	ノート (貸出)	小計
町田キャンパス	自習	180	120	300
	授業(*1)	699	0	699
	授業・自習	17	30	47
	その他(*2)	55	0	55
	合計	951	150	1,101
淵野辺キャンパス(PFC)	自習	0	0	0
	授業(*1)	62	30	92
	授業・自習	0	0	0
	その他(*2)	14	0	14
	合計	76	30	106
四谷キャンパス(千駄ヶ谷)	自習	22	35	57
	授業(*1)	0	0	0
	授業・自習	0	0	0
	その他(*2)	9	0	9
	合計	31	35	66
多摩アカデミーヒルズ	自習	0	0	0
	授業(*1)	0	0	0
	授業・自習	0	0	0
	その他(*2)	10	0	10
	合計	10	0	10
総計	自習	202	155	357
	授業(*1)	761	30	791
	授業・自習	17	30	47
	その他(*2)	88	0	88
	合計	1,068	215	1,283

*1 実習含む

*2 学修相談、授業準備(教員)、就職活動、蔵書検索、その他多目的

データ提供元: 情報システム部

VII. 図書館

1. 図書館・室の職員数(2018年5月1日現在)

	職員数	内、司書資格保持者
①専任	7	3
②臨時	2	2
③業務委託(町田)	14	13
④業務委託(四谷)	8	2

2. 施設(2018年5月1日現在)

(1) 面積

三到図書館

階数	面積(m ²)
1	557.55 m ²
2	271.80 m ²
3	557.55 m ²
4	271.80 m ²
5	557.55 m ²
6	271.80 m ²
	2,488.05 m ²

図書館分館 ※旧情報メディア室

階数	面積(m ²)
1	77.60 m ²
2	245.96 m ²
	323.56 m ²

亦説館資料室(301-C)

階数	面積(m ²)
3	18.05 m ²
	2,829.66 m ²

四谷キャンパス図書室(千駄ヶ谷)

階数	面積(m ²)
B1	191.14 m ²

合計	3,020.80 m ²
----	-------------------------

(2) 閲覧座席数

三到図書館等	661 席
四谷キャンパス図書室	33 席
合計	694 席

(3) 書架収容冊数

三到図書館	300,083 冊
分館	2,953 冊
四谷キャンパス図書室	19,806 冊

3. 図書・雑誌受入数

受入資料:資産図書(2018.3.31現在)

資料種類	和書			中国書		
	町田	四谷	計	町田	四谷	計
図書	7,236	345	7,581	399	1	400
製本雑誌	837	0	837	144	0	144
視聴覚資料						

資料種類	洋書			受入冊(点)数		
	町田	四谷	計	町田	四谷	計
図書	981	58	1,039	8,616	404	9,020 冊
製本雑誌	494	0	494	1,475	0	1,475 冊
視聴覚資料				299	2	301 点
				10,390	406	10,796 冊(点)

受入資料:雑誌、新聞、紀要 (2018.3.31現在)

資料種類	和雑誌・新聞			中国書雑誌・新聞		
	町田	四谷	計	町田	四谷	計
雑誌	623	38	661	56	0	56
新聞	23	4	27	7	0	7
紀要	1,332	46	1,378	12	0	12

資料種類	洋雑誌・新聞			受入数		
	町田	四谷	計	町田	四谷	計
雑誌	220	9	229	899	47	946 種
新聞	9	2	11	39	6	45 種
紀要	24	0	24	1,368	46	1,414 種
				2,306	99	2,405 種

4. 蔵書数

資産図書蔵書数(2018.3.31現在)

資料種類	和書			中国書		
	町田	四谷	計	町田	四谷	計
図書	322,286	11,043	333,329	33,359	61	33,420
製本雑誌	36,863	54	36,917	4,538	0	4,538
視聴覚資料						

資料種類	洋書			受入冊(点)数		
	町田	四谷	計	町田	四谷	計
図書	129,723	2,652	132,375	485,368	13,756	499,124 冊
製本雑誌	25,582	23	25,605	66,983	77	67,060 冊
視聴覚資料				17,158	54	17,212 点
				569,509	13,887	583,396 冊(点)

所蔵雑誌・紀要タイトル数(2018.3.31現在)

資料種類	和雑誌・紀要			中国書雑誌・紀要		
	町田	四谷	計	町田	四谷	計
雑誌	1,556	82	1,638	287	0	287
紀要	1,762	80	1,842	24	0	24

資料種類	洋雑誌・紀要			所蔵タイトル数		
	町田	四谷	計	町田	四谷	計
雑誌	993	25	1,018	2,836	107	2,943 種
紀要	28	0	28	1,814	80	1,894 種
				4,650	187	4,837 種

オンラインデータベース・電子ジャーナル

タイトル数	42
-------	----

5. サービス状況

(1) 開館状況

図書館 年間開館日数	
三到図書館	286日
四谷キャンパス図書室(千駄ヶ谷)	326日

(2) レファレンスサービス

キャンパス別	町田	四谷
件数	979	63

(3) 図書館相互貸借業務

相互貸借	借受冊数	貸出冊数
	50	135
文献複写	取寄件数	提供件数
	713	473

(4) 図書館入館者数・貸出件数など

2017年度 図書館入館・貸出等

入館者数	学生数	町田	四谷	計
リベラルアーツ学群	4,317	56,186	25	56,211
芸術文化学群	1,097	8,740	4	8,744
ビジネスマネジメント学群	2,114	14,604	25	14,629
健康福祉学群	906	15,612	3	15,615
グローバル・コミュニケーション学群	524	2,429	2	2,431
学群計	8,958	97,571	59	97,630
大学院	327	3,496	4,751	8,247
大学院計	9,285	101,067	4,810	105,877
学部・学群定員外		2,911	0	2,911
大学院定員外		66	419	485
定員外学生計		2,977	419	3,396
教職員		4,223	600	4,823
卒業生・オープンカレッジ他		1,560	318	1,878
地域開放		1,546		1,546
教職員その他計		111,373	6,147	117,520
学外(他大学教員など)		177	8	185
総計	9,285	111,550	6,155	117,705

図書貸出人数	学生数	図書			雑誌		
利用者所属	2017/5/1	町田	四谷	計	町田	四谷	計
リベラルアーツ学群	4,317	12,436	2	12,438	118	0	118
芸術文化学群	1,097	1,606	0	1,606	19	0	19
ビジネスマネジメント学群	2,114	2,106	0	2,106	34	0	34
健康福祉学群	906	1,885	0	1,885	23	0	23
グローバル・コミュニケーション学群	524	644	0	644	4	0	4
学群計	8,958	18,677	2	18,679	198	0	198
学群定員外		463	0	463	8	0	8
学群合計	8,958	19,140	2	19,142	206	0	206
大学院	255	1,209	554	1,763	31	0	31
大学院通信教育課程	81	40	67	107	0	0	0
大学院計	336	1,249	621	1,870	31	0	31
大学院定員外		35	50	85	1	0	1
大学院合計	336	1,284	671	1,955	32	0	32
大学教員		1,126	60	1,186	48	0	48
職員		790	11	801	52	0	52
教職員計		1,916	71	1,987	100	0	100
日本語別科		240	0	240	3	0	3
孔子学院		0	0	0	0	0	0
オープン・カレッジ		126		126			0
地域開放		222		222			0
その他(卒業生、退職教職員等)		178	16	194	1	0	1
総計	9,294	23,106	760	23,866	342	0	342

図書貸出人数	視聴覚			合計		
利用者所属	町田	四谷	計	町田	四谷	総計
リベラルアーツ学群	4,317	0	4,317	16,871	2	16,873
芸術文化学群	1,097	0	1,097	2,722	0	2,722
ビジネスマネジメント学群	2,114	0	2,114	4,254	0	4,254
健康福祉学群	906	0	906	2,814	0	2,814
グローバル・コミュニケーション学群	524	0	524	1,172	0	1,172
学群計	8,958	0	8,958	27,833	2	27,835
学群定員外	27	0	27	498	0	498
学群合計	8,985	0	8,985	28,331	2	28,333
大学院	35	0	35	1,275	554	1,829
大学院通信教育課程	0	1	1	40	68	108
大学院計	35	1	36	1,315	622	1,937
大学院定員外	0	0	0	36	50	86
大学院合計	35	1	36	1,351	672	2,023
大学教員	478	0	478	1,652	60	1,712
職員	269	0	269	1,111	11	1,122
教職員計	747	0	747	2,763	71	2,834
日本語別科	6	0	6	249	0	249
孔子学院	0	0	0	0	0	0
オープン・カレッジ	56	0	56	182	0	182
地域開放		0	0	222	0	222
その他(卒業生、退職教職員等)	55	0	55	234	16	250
総計	9,884	1	9,885	33,332	761	34,093

図書貸出冊(点)数 利用者所属	学生数 2017/5/1	図書 四谷			雑誌 四谷		
		町田	計		町田	計	
リベラルアーツ学群	4,317	29,118	0	29,118	222	0	222
芸術文化学群	1,097	3,258	0	3,258	36	0	36
ビジネスマネジメント学群	2,114	4,845	0	4,845	61	0	61
健康福祉学群	906	5,052	0	5,052	37	0	37
グローバル・コミュニケーション学群	524	1,664	0	1,664	5	0	5
学群計	8,958	43,937	0	43,937	361	0	361
学群定員外		978	1	979	17	0	17
学群合計	8,958	44,915	1	44,916	378	0	378
大学院	255	3,321	590	3,911	58	0	58
大学院通信教育課程	81	144	196	340	0	0	0
大学院計	336	3,465	786	4,251	58	0	58
大学院定員外		56	44	100	5	0	5
大学院合計	336	3,521	830	4,351	63	0	63
大学教員		3,389	107	3,496	104	0	104
職員		1,579	9	1,588	212	0	212
教職員計		4,968	116	5,084	316	0	316
日本語別科		534	0	534	3	0	3
孔子学院		0	0	0	0	0	0
オープン・カレッジ		195	0	195	0	0	0
地域開放		359	0	359	0	0	0
その他(卒業生、退職教職員等)		346	27	373	0	0	0
総計	9,294	54,838	974	55,812	760	0	760

図書貸出冊(点)数 利用者所属	視聴覚			合計		
	町田	四谷	計	町田	四谷	総計
リベラルアーツ学群	2,013	0	2,013	31,353	0	31,353
芸術文化学群	1,273	0	1,273	4,567	0	4,567
ビジネスマネジメント学群	354	0	354	5,260	0	5,260
健康福祉学群	177	0	177	5,266	0	5,266
グローバル・コミュニケーション学群	78	0	78	1,747	0	1,747
学群計	3,895	0	3,895	48,193	0	48,193
学群定員外	37	0	37	1,032	1	1,033
学群合計	3,932	0	3,932	49,225	1	49,226
大学院	56	0	56	3,435	590	4,025
大学院通信教育課程	0	0	0	144	196	340
大学院計	56	0	56	3,579	786	4,365
大学院定員外	0	0	0	61	44	105
大学院合計	56	0	56	3,640	830	4,470
大学教員	1,409	0	1,409	4,902	107	5,009
職員	378	0	378	2,169	9	2,178
教職員計	1,787	0	1,787	7,071	116	7,187
日本語別科	8	0	8	545	0	545
孔子学院	0	0	0	0	0	0
オープン・カレッジ	103	0	103	298	0	298
地域開放	0	0	0	359	0	359
その他(卒業生、退職教職員等)	121	0	121	467	27	494
総計	6,007	0	6,007	61,605	974	62,579

6. 図書館オリエンテーション・ガイダンス実施状況(2017年度)

<新入生対象>

<オリエンテーション期間に実施>

開催日	対象者:各学群等 新入生・編入生等	時間	参加人数	説明方法	備考
3月30日	RJ留学生・別科	60 分	121 人	パワーポイントによる図書館利用説明と図書館ツアー	図書館ツアーは希望者のみ
4月1日	大学院(全体)	20 分	170 人	パワーポイントによる図書館利用説明	
4月2日	芸術文化学群	15 分	320 人	パワーポイントによる図書館利用説明	
4月3日	健康福祉学群	10 分	250 人	パワーポイントによる図書館利用説明	
4月3日	大学院(町田キャンパス)	60 分	15 人	図書館ツアーと検索実習	自由参加 60分×2回
4月5日	大学院(四谷キャンパス(千駄ヶ谷))	60 分	5 人	図書館利用説明と検索実習	
9月9日	大学院(町田キャンパス)	60 分	27 人	パワーポイントによる図書館利用説明と図書館ツアー	
9月11日	大学院(町田キャンパス)	90 分	4 人	パワーポイントによる図書館利用説明	図書館ツアーは希望者のみ
9月12日	大学院(四谷キャンパス(千駄ヶ谷))	90 分	5 人	パワーポイントによる図書館利用説明	自由参加
9月15日	RJ留学生・別科	60 分	153 人	パワーポイントによる図書館利用説明と図書館ツアー	RJ留学生100人、別科53人
9月16日	大学新入生・編入生	90 分	13 人	蔵書検索実習、図書館ツアー	自由参加
9月26日	グローバル・コミュニケーション学群ガイダンス	90 分	5 人	パワーポイントによる図書館利用説明	
9月27日	ビジネスマネジメント学群ガイダンス	90 分	16 人	パワーポイントによる図書館利用説明	

<授業時間内に実施>

4月20日	ビジネスマネジメント学群FOコース	90 分	1 クラス 26 人	蔵書検索実習、図書館ツアー	
6月27日	ビジネスマネジメント学群FOコース	90 分	1 クラス 17 人	蔵書検索実習、図書館ツアー	「社会人基礎」の授業で希望する教員に対して実施
4月20日～ 6月20日	リベラルアーツ学群	90 分	59 クラス 789 人	蔵書検索実習、図書館ツアー	リベラルアーツセミナーの授業内で実施
4月24日～ 6月14日	情報検索ガイダンス	90 分	16 クラス 212 人	レポート・論文作成に向けての検索実習等	教員からの申し込みによりゼミやクラス単位で実施
6月19日～ 6月30日	個人申込による テーマ別ガイダンス	40 分	6 回 26 人	本の検索、新聞記事の検索、雑誌記事の検索、レポート・論文の書き方等	
6月1日～ 6月30日	図書館ミニツアー	30 分	1 回 3 人	図書館案内	学生サポーター(図書館アルバイト)による
9月26日～ 12月13日	情報検索ガイダンス	90 分	12 クラス 131 人	レポート・論文作成に向けての検索実習等	教員からの申し込みによりゼミやクラス単位で実施
10月3日	リベラルアーツ学群	90 分	1 クラス 15 人	蔵書検索実習、図書館ツアー	リベラルアーツセミナーの授業内で実施
10月16日～ 10月27日	個人申込による テーマ別ガイダンス	40 分	1 回 1 人	本の検索、新聞記事の検索、雑誌記事の検索、レポート・論文の書き方等	

<他部署と連携>

5月9日	長期留学予定者	90 分	21 人	パワーポイントを使用したプレゼンテーション形式～留学事前学習	JYA/SYAプログラム
5月16日	長期留学予定者	45 分	130 人	〃	グローバル・コミュニケーション学群
5月30日	長期留学予定者	45 分	23 人	〃	国際センター
10月16日～ 10月27日	長期留学予定者	40 分	4 回 299 人	本の検索、新聞記事の検索、雑誌記事の検索、レポート・論文の書き方等	
11月7日～ 1月19日	図書館で45分留学希望者	45 分	8 回	ネイティブの教員を招いて実施。留学先での場面を想定した英会話体験	

<まとめ>

・リベラルアーツ学群は「リベラルアーツセミナー」において、検索実習と図書館ツアーによる図書館ガイダンスを行った。図書館ツアーには、ピアサポートの一環として学生サポーター(3～4年生)が参加した。

・図書館利用ガイダンスを受けていない学生のために、前年度に続いて個別に申し込みができるテーマ別ガイダンスを実施した。

・電子ジャーナル、電子書籍の受入が進んでいること、町田、四谷のほかPFCなどキャンパスが分散することを鑑み、オンライン資料の紹介、利用促進、講習会の開催回数を増やすことが重要であり、引き続き充実をめざす。また新入生が大学図書館に早く親しんでもらえるような説明、ツアーを心がける。

図書館展示企画:・リベラルアーツ学群33専攻参考図書展示

データ提供元:図書館メディアセンター

Ⅷ. 学生生活

1. 主な奨学金の受給状況(2017年度)

奨学金の名称	学内・学外	給付・貸与	支給対象学生数 (A)	在籍学生総数 (B)	在籍学生数に 対する比率 A/B*100	支給総額 (C)	1件当たり支給年額 C/A
特別奨学生奨学金 (学群)	学内	給付	12	8,958	0.13	10,514,000	876,167
スポーツ奨学金 (学群)	学内	給付	1	8,958	0.01	1,906,000	1,906,000
協定校奨学金 (学群) (学納金分)	学内	給付	7	307	2.28	6,120,000	874,286
協定校奨学金 (学群) (学習奨励金)	学内	給付	4	307	1.30	1,400,000	350,000
桜美林大学外国人留学生奨学金 (大学院)	学内	給付	1	121	0.83	435,000	435,000
学習奨励奨学金 (学群)	学内	給付	30	8,958	0.33	17,650,000	588,333
グローバル人材育成奨学金 (学群)	学内	給付	11	8,651	0.13	6,136,200	557,836
学而事人奨学金 (学群)	学内	給付	5	8,651	0.06	815,200	163,040
学而事人奨学金 (大学院)	学内	給付	6	121	4.96	1,425,000	237,500
私費留学生奨学金 (学群・留学生)	学内	給付	5	307	1.63	2,056,500	411,300
私費留学生奨学金 (大学院・留学生)	学内	給付	20	121	16.53	4,857,000	242,850
アスリート人材育成奨学金 (学群)	学内	給付	11	8,958	0.12	6,352,000	577,455
桜美林大学操縦士養成奨学金 (学群)	学内	給付	116	8,958	1.29	58,000,000	500,000
短期海外研修留学奨励制度 (学群)	学内	給付	255	8,958	2.85	12,750,000	50,000
長期留学奨励制度 (学群)	学内	給付	4	8,958	0.04	2,000,000	500,000
国費外国人留学生 (大学院・留学生) (月々奨学金分)	学外	給付	7	121	5.79	8,844,000	1,263,429
国費外国人留学生 (大学院・留学生) (大学推薦) (学納金・大学負担分)	注5	給付	3	121	2.48	2,910,000	970,000
国費外国人留学生 (大学院・留学生) (大学院大使館推薦・国内採用) (学納金・文科省負担分)	注5	給付	2	121	1.65	1,740,000	870,000
国費外国人留学生 (学群・留学生) (月々奨学金分)	学外	給付	1	307	0.33	1,440,000	1,440,000
国費外国人留学生 (学群・留学生) (学群大使館推薦) (学納金・文科省負担分)	注5	給付	1	307	0.33	1,214,000	1,214,000
学習奨励費12ヶ月 (学群・留学生)	学外	給付	6	307	1.95	3,456,000	576,000
学習奨励費6ヶ月 (学群・留学生)	学外	給付	4	307	1.30	1,152,000	288,000
学習奨励費12ヶ月 (大学院・留学生)	学外	給付	3	121	2.48	1,728,000	576,000
学習奨励費6ヶ月 (大学院・留学生)	学外	給付	1	121	0.83	288,000	288,000
公益財団法人日本国際教育支援協会 JEES日能奨学金 (学群・留学生)	学外	給付	1	307	0.33	600,000	600,000
公益財団法人日本国際教育支援協会 JEES留学生奨学金(修学) (大学院・留学生)	学外	給付	1	121	0.83	360,000	360,000
(独)日本学生支援機構 第一種奨学金 (学群)	学外	貸与	970	8,651	11.21	622,274,000	641,520
(独)日本学生支援機構 第二種奨学金 (学群)	学外	貸与	2,451	8,651	28.33	2,212,670,000	902,762
(独)日本学生支援機構 第一種奨学金 (大学院)	学外	貸与	12	206	5.83	10,306,000	858,833
(独)日本学生支援機構 第二種奨学金 (大学院)	学外	貸与	3	206	1.46	1,800,000	600,000

受給人数計 3,954

奨学金総額

3,003,198,900

[注] 1 当該奨学金が学群学生のみを対象とする場合は、「在籍学生総数」欄には学群学生の在籍学生総数を、大学院学生のみを対象とする場合は、大学院の在籍学生総数を記載。
日本人対象、留学生対象の場合も同様。

2 学生数は、基本的に2017.5.1現在の数を使用。

3 (独)日本学生支援機構奨学金は、日本人学生が対象。

4 (独)日本学生支援機構奨学金の人数と金額は、2017年度実績。

5 大使館推薦及び国内推薦は学外(文部科学省)負担、大学推薦は学内負担。

データ提供元: 学生課、国際センター

2. 保健衛生支援室利用状況(2017年度)

(1) 保健衛生支援室来室件数(2017年度)

	学群1年生		学群2年生		学群3年生		学群4年生		その他	
	男	女	男	女	男	女	男	女	男	女
4月	195	430	16	53	24	72	33	68	0	0
5月	77	173	46	116	57	121	67	115	0	1
6月	64	177	52	103	38	159	27	42	0	0
7月	54	124	39	96	42	185	48	56	0	0
8月	7	17	29	43	0	7	8	12	0	0
9月	53	36	13	38	13	37	15	37	0	0
10月	31	71	28	69	41	60	16	49	0	0
11月	36	108	33	68	27	80	12	33	0	0
12月	30	68	36	60	8	64	5	22	0	0
1月	32	37	21	43	14	37	12	18	0	0
2月	1	4	0	1	0	9	3	0	0	0
3月	1	5	1	9	1	12	2	1	0	0
男女別合計	581	1,250	314	699	265	843	248	453	0	1
合計	1,831		1,013		1,108		701		1	

	別科		RJ		大学院		教職員		学外者	
	男	女	男	女	男	女	男	女	男	女
4月	1	4	0	19	7	20	28	34	13	2
5月	2	10	0	9	10	7	26	73	14	2
6月	0	0	0	28	5	6	80	98	20	16
7月	1	2	0	11	0	3	22	36	14	4
8月	2	0	0	0	4	3	19	16	5	5
9月	2	5	2	34	2	4	29	50	7	2
10月	4	4	2	7	3	13	43	33	9	0
11月	0	4	7	14	0	12	28	43	20	5
12月	0	4	8	0	0	3	31	25	7	2
1月	0	0	0	1	2	0	27	18	17	1
2月	0	2	0	0	0	0	16	19	5	2
3月	2	0	0	0	0	0	19	19	18	5
男女別合計	14	35	19	123	33	71	368	464	149	46
合計	49		142		104		832		195	

	男女別		合計
	男	女	
4月	317	702	1,019
5月	299	627	926
6月	286	629	915
7月	220	517	737
8月	74	103	177
9月	136	243	379
10月	177	306	483
11月	163	367	530
12月	125	248	373
1月	125	155	280
2月	25	37	62
3月	44	51	95
男女別合計	1,991	3,985	5,976
合計	33.3%	66.7%	5,976

(2) 保健衛生支援室来室理由内訳・処置内訳

	来室理由内訳					
	外科的	内科的	処置	健康相談	その他事務取扱	合計
4月	51	96	164	12	696	1,019
5月	79	147	204	6	490	926
6月	64	205	250	4	323	1,013
7月	66	156	237	8	270	737
8月	11	16	32	4	114	177
9月	38	60	99	15	167	379
10月	47	124	167	8	137	483
11月	64	128	187	7	144	530
12月	38	97	135	5	98	373
1月	12	65	84	3	116	280
2月	2	11	10	5	34	62
3月	5	18	15	0	57	95
合計	477	1,123	1,584	77	2,646	6,074

	処置内訳								
	投薬・処置	受診指示	検温	ベット休養	タクシー送迎	病院同行	緊急呼出	救急車要請	合計
4月	56	22	51	31	0	0	4	0	164
5月	83	18	65	36	0	0	2	0	204
6月	76	25	76	61	3	2	7	0	250
7月	89	26	70	45	1	1	4	1	237
8月	14	2	7	5	0	0	4	0	32
9月	41	12	26	18	1	0	1	0	99
10月	62	21	59	21	1	0	3	0	167
11月	71	25	59	23	1	1	7	0	187
12月	54	25	38	17	0	0	1	0	135
1月	22	14	31	14	0	1	2	0	84
2月	4	3	3	0	0	0	0	0	10
3月	3	4	3	3	1	0	1	0	15
合計	575	197	488	274	8	5	36	1	1,584

3. 学生相談室利用状況(2017年度)

学生相談 延べ相談件数(2017年度)

学年 所属		1年		2年		3年		4年		男女別合計		合計
		男	女	男	女	男	女	男	女	男	女	
学群	LA	189	299	44	255	18	195	204	119	455	868	1,323
	総文	0	0	0	0	0	0	0	0	0	0	0
	芸文	0	79	12	137	0	118	33	1	45	335	380
	BM	1	16	19	43	28	21	3	22	51	102	153
	健福	20	55	0	10	0	0	7	3	27	68	95
	GC	42	43	2	46	0	0	0	0	44	89	133
大学院		2	20	7	75	0	0	0	0	9	95	104
小計(A)		254	512	84	566	46	334	247	145	631	1,557	2,188
関係者等	教員									120	77	197
	職員									218	291	509
	保護者									17	132	149
	卒業生									4	2	6
	RJ留学生									0	1	1
	その他 ^註									42	38	80
小計(B)										401	541	942
合計(A+B)										1,032	2,098	3,130

註 「その他」には、科目等履修生、別科生、短期留学生、入学予定者、学外医療関係者、匿名相談者が含まれる。

4. 同窓生数

2018年5月1日現在

区分	学部・学群・専攻	学科	2017年度卒	累計	備考
短大		英語英文科	0	12,880	1951～2006年度卒
		家政科	0	5,580	1956～1989年度卒
		生活文化学科	0	2,364	1990～2001年度卒
大学	文学部	英語英米文学科	0	6,984	1968～2012年度卒
		中国語中国文学科	0	3,322	1969～2011年度卒
		言語コミュニケーション学科	0	919	2003～2014年度卒
		健康心理学科	0	905	2003～2012年度卒
		総合文化学科	0	645	2003～2010年度卒
	経済学部	経済学科	0	8,898	1971～2012年度卒
		商学科	0	5,506	1975～2002年度卒
	国際学部	国際学科	0	4,756	1992～2012年度卒
	経営政策学部	ビジネスマネジメント学科	0	4,275	2000～2010年度卒
	総合文化学群／芸術文化学群		244	2,214	2007年度卒～
	健康福祉学群		202	1,935	2008年度卒～
	ビジネスマネジメント学群		440	3,969	2008年度卒～
	リベラルアーツ学群		998	7,844	2009年度卒～
大学院	修士課程 大学アドミニストレーション研究科		28	513	2005年度卒～
	博士前期課程 老年学研究科		12	244	2003年度卒～
	博士後期課程 老年学研究科		3	27	2006年度卒～
	博士前期課程 国際学専攻		7	343	2005年度卒～
	修士課程 国際協力専攻		2	27	2010年度卒～
	博士後期課程 国際人文社会科学専攻		1	12	2011年度卒～
	修士課程 経営学研究科		27	220	2010年度卒～
	修士課程 言語教育研究科		13	360	2002年度卒～
	修士課程 心理学研究科		17	148	2010年度卒～
	修士課程 人間科学専攻		0	183	2003～2009年度卒
	博士前期課程 国際関係専攻		0	363	1994～2006年度卒
	博士後期課程 国際関係専攻		0	55	1997～2012年度卒
	博士前期課程 環太平洋地域文化専攻		0	128	1994～2006年度卒
	博士後期課程 環太平洋地域文化専攻		0	34	1996～2012年度卒
	高等学		461	23,891	1949年度卒～
	中学校		143	7,895	1947年度卒～
	女学校		0	35	1948年度卒
	英文専攻科		0	22	1948～1950年度卒
	洋裁科		0	45	1949～1951年度卒
計			2,598	107,541	

データ提供元:同窓会事務室

5. 都道府県別同窓生数

2018年5月1日現在

都道府県名	在住者数	都道府県名	在住者数
北海道	468	大阪府	246
青森県	295	兵庫県	200
岩手県	244	奈良県	34
宮城県	275	和歌山県	59
秋田県	250	鳥取県	62
山形県	256	島根県	55
福島県	626	岡山県	84
茨城県	1,151	広島県	208
栃木県	791	山口県	98
群馬県	999	徳島県	37
埼玉県	2,304	香川県	71
千葉県	2,157	愛媛県	87
東京都	17,823	高知県	92
神奈川県	25,998	福岡県	235
山梨県	892	佐賀県	44
長野県	1,229	長崎県	62
新潟県	893	熊本県	132
富山県	203	大分県	82
石川県	148	宮崎県	80
福井県	63	鹿児島県	138
岐阜県	94	沖縄県	481
静岡県	1,762		
愛知県	362		
三重県	98		
滋賀県	89		
京都府	99		
		合 計	62,156

* 現在の住所による分類

データ提供元:同窓会事務室

IX. 学園の財務状況

1. 資金収支計算書
2. 事業活動収支計算書
3. 貸借対照表

データ提供元: 経理部

資金収支計算書

平成29年4月 1日 から
平成30年3月31日 まで

(単位 円)

収 入 の 部			
科 目	予 算	決 算	差 異
学生生徒等納付金収入	(12,826,948,500)	(12,612,419,600)	(214,528,900)
授 業 料 収 入	9,420,359,500	9,235,071,850	185,287,650
入 学 金 収 入	409,570,000	423,400,000	△ 13,830,000
実 験 実 習 料 収 入	140,440,000	140,119,000	321,000
施 設 設 備 資 金 収 入	2,377,780,000	2,342,236,750	35,543,250
教 育 充 実 費 収 入	478,799,000	471,592,000	7,207,000
手 数 料 収 入	(326,735,000)	(365,147,087)	(△ 38,412,087)
入 学 検 定 料 収 入	316,655,000	352,507,500	△ 35,852,500
証 明 手 数 料 収 入	4,405,000	5,488,319	△ 1,083,319
大学入試センター試験実施手数料収入	5,675,000	6,951,268	△ 1,276,268
そ の 他 の 手 数 料 収 入	0	200,000	△ 200,000
寄 付 金 収 入	(73,100,000)	(33,865,055)	(39,234,945)
特 別 寄 付 金 収 入	59,400,000	25,468,000	33,932,000
一 般 寄 付 金 収 入	13,700,000	8,397,055	5,302,945
補 助 金 収 入	(1,181,935,000)	(1,239,745,127)	(△ 57,810,127)
国 庫 補 助 金 収 入	644,788,000	666,986,775	△ 22,198,775
地方公共団体補助金収入	517,563,000	525,053,651	△ 7,490,651
東京都私学財団補助金収入	19,584,000	47,704,701	△ 28,120,701
資 産 売 却 収 入	(0)	(200,000,000)	(△ 200,000,000)
有 価 証 券 売 却 収 入	0	200,000,000	△ 200,000,000
付随事業・収益事業収入	(651,063,000)	(655,834,011)	(△ 4,771,011)
補 助 活 動 収 入	279,506,000	314,851,694	△ 35,345,694
受 託 事 業 収 入	0	14,014,907	△ 14,014,907
公 開 講 座 収 入	193,773,000	114,835,157	78,937,843
免許状更新講習料収入	112,320,000	132,641,002	△ 20,321,002
そ の 他 の 事 業 収 入	65,464,000	79,491,251	△ 14,027,251
受取利息・配当金収入	(39,351,000)	(37,192,748)	(2,158,252)
第3号基本金引当特定資産運用収入	17,208,000	17,209,145	△ 1,145
その他の受取利息・配当金収入	22,143,000	19,983,603	2,159,397
雑 収 入	(613,552,436)	(432,424,695)	(181,127,741)
施 設 設 備 利 用 料 収 入	201,313,000	74,247,201	127,065,799
私立大学退職金財団交付金収入	112,062,700	124,365,100	△ 12,302,400
東京都私学財団交付金収入	0	27,700,835	△ 27,700,835
入学案内書頒布収入	450,000	435,500	14,500
補 償 金 収 入	154,070,736	154,070,736	0
過 年 度 修 正 収 入	0	8,962,404	△ 8,962,404
そ の 他 の 雑 収 入	145,656,000	42,642,919	103,013,081

科 目	予 算	決 算	差 異
借入金等収入	(4,300,000,000)	(4,290,700,000)	(9,300,000)
長期借入金収入	4,000,000,000	4,000,600,000	△ 600,000
学校債収入	300,000,000	290,100,000	9,900,000
前受金収入	(2,134,761,000)	(2,432,364,120)	(△ 297,603,120)
授業料前受金収入	1,222,885,000	1,344,161,400	△ 121,276,400
入学金前受金収入	357,860,000	448,500,000	△ 90,640,000
実験実習料前受金収入	19,950,000	20,121,000	△ 171,000
施設設備資金前受金収入	338,410,000	386,777,000	△ 48,367,000
教育充実費前受金収入	57,090,000	65,614,000	△ 8,524,000
補助活動前受金収入	112,678,000	107,581,700	5,096,300
公開講座前受金収入	16,886,000	13,880,260	3,005,740
免許状更新講習料前受金収入	4,623,000	8,109,800	△ 3,486,800
補償金前受金収入	0	36,592,400	△ 36,592,400
その他の前受金収入	4,379,000	1,026,560	3,352,440
その他の収入	(409,517,184)	(526,335,316)	(△ 116,818,132)
大学教育充実引当特定資産取崩収入	0	29,595,085	△ 29,595,085
前期末未収入金収入	407,237,184	403,679,184	3,558,000
貸付金回収収入	2,280,000	5,152,490	△ 2,872,490
預り金収入	0	87,896,565	△ 87,896,565
仮払金収入	0	11,992	△ 11,992
資金収入調整勘定	(△ 2,676,207,719)	(△ 2,638,002,692)	(△ 38,205,027)
期末未収入金	△ 350,269,000	△ 312,063,973	△ 38,205,027
前期末前受金	△ 2,325,938,719	△ 2,325,938,719	0
前年度繰越支払資金	4,995,238,166	4,995,238,166	0
収入の部合計	24,875,993,567	25,183,263,233	△ 307,269,666

(単位 円)

支 出 の 部			
科 目	予 算	決 算	差 異
人 件 費 支 出	(7,743,873,674)	(7,830,157,757)	(△ 86,284,083)
教 員 人 件 費 支 出	5,662,575,753	5,681,829,232	△ 19,253,479
職 員 人 件 費 支 出	1,843,624,115	1,828,866,849	14,757,266
役 員 報 酬 支 出	57,210,400	70,515,748	△ 13,305,348
退 職 金 支 出	180,463,406	248,945,928	△ 68,482,522
教育研究経費支出	(4,144,954,683)	(4,083,249,225)	(61,705,458)
消 耗 品 費 支 出	238,052,191	230,173,468	7,878,723
光 熱 水 費 支 出	231,692,760	268,919,233	△ 37,226,473
旅 費 交 通 費 支 出	184,396,308	163,073,509	21,322,799
奨 学 費 支 出	208,313,400	146,528,026	61,785,374
通 信 運 搬 費 支 出	56,247,086	49,532,611	6,714,475
印 刷 製 本 費 支 出	101,186,357	88,773,112	12,413,245
出 版 物 費 支 出	130,983,483	117,278,638	13,704,845
修 繕 費 支 出	363,590,404	357,864,470	5,725,934
建 物 取 壊 し 費 支 出	0	319,460,000	△ 319,460,000
損 害 保 険 料 支 出	24,825,674	19,080,128	5,745,546
賃 借 料 支 出	310,969,456	282,137,518	28,831,938
公 租 公 課 支 出	4,170,740	5,307,530	△ 1,136,790
諸 会 費 支 出	44,823,402	41,122,240	3,701,162
会 議 費 支 出	3,723,861	4,947,704	△ 1,223,843
報酬・委託・手数料支出	2,147,778,632	1,918,863,696	228,914,936
広 報 費 支 出	5,819,000	5,434,870	384,130
雑 費 支 出	88,381,929	64,752,472	23,629,457
管 理 経 費 支 出	(1,398,777,848)	(1,704,491,249)	(△ 305,713,401)
消 耗 品 費 支 出	17,396,430	42,553,465	△ 25,157,035
光 熱 水 費 支 出	31,252,000	33,008,936	△ 1,756,936
旅 費 交 通 費 支 出	50,512,600	43,753,554	6,759,046
通 信 運 搬 費 支 出	31,836,296	27,109,710	4,726,586
印 刷 製 本 費 支 出	104,405,256	128,762,186	△ 24,356,930
出 版 物 費 支 出	2,138,093	1,548,717	589,376
修 繕 費 支 出	25,870,000	83,508,081	△ 57,638,081
損 害 保 険 料 支 出	1,731,370	2,966,744	△ 1,235,374
賃 借 料 支 出	25,273,205	20,846,528	4,426,677
公 租 公 課 支 出	69,165,700	78,002,980	△ 8,837,280
諸 会 費 支 出	8,512,900	6,783,564	1,729,336
会 議 費 支 出	1,778,700	2,557,404	△ 778,704
報酬・委託・手数料支出	532,387,430	692,549,677	△ 160,162,247
広 報 費 支 出	321,383,968	271,426,672	49,957,296
雑 費 支 出	23,332,500	18,481,887	4,850,613
福 利 費 支 出	4,654,800	4,301,848	352,952
渉 外 費 支 出	1,805,000	1,592,361	212,639
私立大学等経常費補助金返還金支出	0	35,000	△ 35,000
補 助 活 動 支 出	144,791,600	230,211,663	△ 85,420,063
過 年 度 修 正 支 出	550,000	14,490,272	△ 13,940,272

科 目	予 算	決 算	差 異
借入金等利息支出	(112,719,247)	(106,911,129)	(5,808,118)
借 入 金 利 息 支 出	108,414,247	102,606,129	5,808,118
学 校 債 利 息 支 出	4,305,000	4,305,000	0
借入金等返済支出	(980,150,000)	(982,550,000)	(△ 2,400,000)
借 入 金 返 済 支 出	693,150,000	693,550,000	△ 400,000
学 校 債 返 済 支 出	287,000,000	289,000,000	△ 2,000,000
施 設 関 係 支 出	(5,985,000,000)	(5,051,183,096)	(933,816,904)
土 地 支 出	475,000,000	476,261,411	△ 1,261,411
建 物 支 出	1,000,000,000	461,110,724	538,889,276
構 築 物 支 出	10,000,000	33,838,961	△ 23,838,961
建 設 仮 勘 定 支 出	4,500,000,000	4,079,972,000	420,028,000
設 備 関 係 支 出	(108,861,189)	(187,352,776)	(△ 78,491,587)
教 育 研 究 用 機 器 備 品 支 出	18,291,589	81,289,638	△ 62,998,049
管 理 用 機 器 備 品 支 出	240,000	2,927,092	△ 2,687,092
図 書 支 出	60,600,000	61,021,446	△ 421,446
車 両 支 出	28,519,000	41,904,000	△ 13,385,000
ソ フ ト ウ ェ ア 支 出	1,210,600	210,600	1,000,000
資 産 運 用 支 出	(0)	(77,570,247)	(△ 77,570,247)
退職給与引当特定資産繰入支出	0	69,649,247	△ 69,649,247
奨学金基金(寄付金)引当特定資産繰入支出	0	7,921,000	△ 7,921,000
そ の 他 の 支 出	(1,109,103,124)	(1,049,808,504)	(59,294,620)
貸 付 金 支 払 支 出	0	6,874,000	△ 6,874,000
前 期 末 未 払 金 支 払 支 出	1,006,602,124	1,006,602,124	0
預 り 保 証 金 支 出	0	10,000,000	△ 10,000,000
前 払 金 支 払 支 出	102,501,000	26,332,380	76,168,620
[予 備 費]	(50,000,000)		
	0		0
資 金 支 出 調 整 勘 定	(△ 849,845,480)	(△ 781,239,758)	(△ 68,605,722)
期 末 未 払 金	△ 822,933,000	△ 754,327,278	△ 68,605,722
前 期 末 前 払 金	△ 26,912,480	△ 26,912,480	0
翌年度繰越支払資金	4,142,399,282	4,891,229,008	△ 748,829,726
支 出 の 部 合 計	24,875,993,567	25,183,263,233	△ 307,269,666

(注) 予備費の振替科目及び金額(単位 円)

人件費支出	(43,523,510)
教員人件費支出	43,523,510
教育研究経費支出	(5,926,490)
報酬・委託・手数料支出	4,090,890
雑費支出	1,835,600

管理経費支出	(550,000)
過年度修正支出	550,000

事業活動収支計算書

平成29年 4月 1日から
平成30年 3月31日まで

(単位 円)

	科 目	予 算	決 算	差 異
事業活動収入の部	学生生徒等納付金	(12,826,948,500)	(12,612,419,600)	(214,528,900)
	授 業 料	9,420,359,500	9,235,071,850	185,287,650
	入 学 金	409,570,000	423,400,000	△ 13,830,000
	実 験 実 習 料	140,440,000	140,119,000	321,000
	施 設 設 備 資 金	2,377,780,000	2,342,236,750	35,543,250
	教 育 充 実 費	478,799,000	471,592,000	7,207,000
	手 数 料	(326,735,000)	(365,147,087)	(△ 38,412,087)
	入 学 検 定 料	316,655,000	352,507,500	△ 35,852,500
	証 明 手 数 料	4,405,000	5,488,319	△ 1,083,319
	大学入試センター試験実施手数料	5,675,000	6,951,268	△ 1,276,268
	そ の 他 の 手 数 料	0	200,000	△ 200,000
	寄 付 金	(69,800,000)	(36,821,583)	(32,978,417)
	特 別 寄 付 金	56,100,000	25,468,000	30,632,000
	一 般 寄 付 金	13,700,000	8,397,055	5,302,945
	現 物 寄 付	0	2,956,528	△ 2,956,528
	経 常 費 等 補 助 金	(1,179,935,000)	(1,234,745,127)	(△ 54,810,127)
	国 庫 補 助 金	642,788,000	666,986,775	△ 24,198,775
	地 方 公 共 団 体 補 助 金	517,563,000	525,053,651	△ 7,490,651
	東京都私学財団補助金	19,584,000	42,704,701	△ 23,120,701
	付 随 事 業 収 入	(651,063,000)	(655,834,011)	(△ 4,771,011)
	補 助 活 動 収 入	279,506,000	314,851,694	△ 35,345,694
	受 託 事 業 収 入	0	14,014,907	△ 14,014,907
	公 開 講 座 収 入	193,773,000	114,835,157	78,937,843
	免許状更新講習料収入	112,320,000	132,641,002	△ 20,321,002
	そ の 他 の 事 業 収 入	65,464,000	79,491,251	△ 14,027,251
	雑 収 入	(613,552,436)	(423,462,291)	(190,090,145)
	施 設 設 備 利 用 料	201,313,000	74,247,201	127,065,799
	私立大学退職金財団交付金収入	112,062,700	124,365,100	△ 12,302,400
	東京都私学財団交付金収入	0	27,700,835	△ 27,700,835
	入学案内書頒布収入	450,000	435,500	14,500
	補 償 金 収 入	154,070,736	154,070,736	0
	そ の 他 の 雑 収 入	145,656,000	42,642,919	103,013,081
	教育活動収入計	15,668,033,936	15,328,429,699	339,604,237
教育活動収支	科 目	予 算	決 算	差 異
	人 件 費	(7,833,298,468)	(7,899,807,004)	(△ 66,508,536)
	教 員 人 件 費	5,662,575,753	5,681,829,232	△ 19,253,479
	職 員 人 件 費	1,843,624,115	1,828,866,849	14,757,266
	役 員 報 酬	57,210,400	70,515,748	△ 13,305,348
	退職給与引当金繰入額	156,915,700	166,529,240	△ 9,613,540
	退 職 金	112,972,500	152,065,935	△ 39,093,435
	教 育 研 究 経 費	(5,179,770,001)	(5,159,050,829)	(20,719,172)
	消 耗 品 費	238,052,191	233,129,996	4,922,195
	光 熱 水 費	231,692,760	268,919,233	△ 37,226,473
	旅 費 交 通 費	184,396,308	163,073,509	21,322,799
	奨 学 費	208,313,400	146,528,026	61,785,374
	減 価 償 却 額	1,034,815,318	1,072,845,076	△ 38,029,758
	通 信 運 搬 費	56,247,086	49,532,611	6,714,475
	印 刷 製 本 費	101,186,357	88,773,112	12,413,245

事業活動支出の部	出版物費	130,983,483	117,278,638	13,704,845
	修繕費	363,590,404	357,864,470	5,725,934
	建物取壊し費	0	319,460,000	△ 319,460,000
	損害保険料	24,825,674	19,080,128	5,745,546
	賃借料	310,969,456	282,137,518	28,831,938
	公租公課	4,170,740	5,307,530	△ 1,136,790
	諸会費	44,823,402	41,122,240	3,701,162
	会議費	3,723,861	4,947,704	△ 1,223,843
	報酬・委託・手数料	2,147,778,632	1,918,863,696	228,914,936
	広報費	5,819,000	5,434,870	384,130
	雑費	88,381,929	64,752,472	23,629,457
	管理経費	(1,620,723,028)	(1,919,431,012)	(△ 298,707,984)
	消耗品費	17,396,430	42,553,465	△ 25,157,035
	光熱水費	31,252,000	33,008,936	△ 1,756,936
	旅費交通費	50,512,600	43,753,554	6,759,046
	減価償却額	222,495,180	229,430,035	△ 6,934,855
	通信運搬費	31,836,296	27,109,710	4,726,586
	印刷製本費	104,405,256	128,762,186	△ 24,356,930
	出版物費	2,138,093	1,548,717	589,376
	修繕費	25,870,000	83,508,081	△ 57,638,081
	損害保険料	1,731,370	2,966,744	△ 1,235,374
	賃借料	25,273,205	20,846,528	4,426,677
	公租公課	69,165,700	78,002,980	△ 8,837,280
	諸会費	8,512,900	6,783,564	1,729,336
	会議費	1,778,700	2,557,404	△ 778,704
	報酬・委託・手数料	532,387,430	692,549,677	△ 160,162,247
	広報費	321,383,968	271,426,672	49,957,296
	雑費	23,332,500	18,481,887	4,850,613
	福利費	4,654,800	4,301,848	352,952
	渉外費	1,805,000	1,592,361	212,639
	私立大学等経常費補助金返還金	0	35,000	△ 35,000
	補助活動支出	144,791,600	230,211,663	△ 85,420,063
	徴収不能額等	(0)	(0)	(0)
	教育活動支出計	14,633,791,497	14,978,288,845	△ 344,497,348
教育活動収支差額		1,034,242,439	350,140,854	684,101,585
教育活動外収支	科目	予算	決算	差異
	受取利息・配当金	(39,351,000)	(37,192,748)	(2,158,252)
	第3号基本金引当特定資産運用収入	17,208,000	17,209,145	△ 1,145
	その他の受取利息・配当金	22,143,000	19,983,603	2,159,397
	その他の教育活動外収入	(0)	(0)	(0)
	教育活動外収入計	39,351,000	37,192,748	2,158,252
	科目	予算	決算	差異
	借入金等利息	(112,719,247)	(106,911,129)	(5,808,118)
	借入金利息	108,414,247	102,606,129	5,808,118
	学校債利息	4,305,000	4,305,000	0
	その他の教育活動外支出	(0)	(0)	(0)
	教育活動外支出計	112,719,247	106,911,129	5,808,118
教育活動外収支差額		△ 73,368,247	△ 69,718,381	△ 3,649,866
経常収支差額		960,874,192	280,422,473	680,451,719

特別収支	事業活動収入の部	科 目	予 算	決 算	差 異
		資産売却差額	(0)	(1,682,000)	(△ 1,682,000)
		有価証券売却差額	0	1,682,000	△ 1,682,000
		その他の特別収入	(5,300,000)	(18,088,129)	(△ 12,788,129)
		施設設備寄付金	3,300,000	0	3,300,000
		現物寄付	0	4,125,725	△ 4,125,725
		施設設備補助金	2,000,000	5,000,000	△ 3,000,000
		過年度修正額	0	8,962,404	△ 8,962,404
		特別収入計	5,300,000	19,770,129	△ 14,470,129
	事業活動支出の部	科 目	予 算	決 算	差 異
		資産処分差額	(0)	(1,159,892)	(△ 1,159,892)
		建物処分差額	0	2	△ 2
		教育研究用機器備品処分差額	0	387,477	△ 387,477
		管理用機器備品処分差額	0	1	△ 1
		図書処分差額	0	772,412	△ 772,412
		その他の特別支出	(550,000)	(14,490,272)	(△ 13,940,272)
		過年度修正額	550,000	14,490,272	△ 13,940,272
		特別支出計	550,000	15,650,164	△ 15,100,164
		特別収支差額	4,750,000	4,119,965	630,035
		〔予備費〕	(50,000,000)		0
		基本金組入前当年度収支差額	965,624,192	284,542,438	681,081,754
		基本金組入額合計	△ 2,799,834,000	△ 1,808,696,489	△ 991,137,511
		当年度収支差額	△ 1,834,209,808	△ 1,524,154,051	△ 310,055,757
		前年度繰越収支差額	△ 20,664,962,153	△ 20,664,962,153	0
		基本金取崩額	0	0	0
		翌年度繰越収支差額	△ 22,499,171,961	△ 22,189,116,204	△ 310,055,757
		(参考)			
		事業活動収入計	15,712,684,936	15,385,392,576	327,292,360
		事業活動支出計	14,747,060,744	15,100,850,138	△ 353,789,394

(注) 予備費の振替科目及び金額(単位 円)

人件費	(43,523,510)	その他の特別支出	(550,000)
教員人件費	43,523,510	過年度修正額	550,000
教育研究経費	(5,926,490)		
報酬・委託・手数料	4,090,890		
雑費支出	1,835,600		

貸 借 対 照 表

平成30年 3月31日

(単位 円)

資 産 の 部			
科目	本年度末	前年度末	増 減
固 定 資 産	(55,693,253,959)	(51,708,756,977)	(3,984,496,982)
有 形 固 定 資 産	(49,632,340,545)	(45,686,842,504)	(3,945,498,041)
土 地	21,129,587,955	20,653,326,544	476,261,411
建 物	19,796,165,682	20,234,571,447	△ 438,405,765
構 築 物	988,149,673	1,081,342,660	△ 93,192,987
教 育 研 究 用 機 器 備 品	521,884,075	571,151,674	△ 49,267,599
管 理 用 機 器 備 品	112,300,932	134,428,738	△ 22,127,806
図 書	2,719,388,077	2,657,770,591	61,617,486
車 両	66,398,431	33,140,630	33,257,801
建 設 仮 勘 定	4,298,465,720	321,110,220	3,977,355,500
特 定 資 産	(4,718,353,653)	(4,670,378,491)	(47,975,162)
第3号基本金引当特定資産	1,450,000,000	1,450,000,000	0
退職給与引当特定資産	1,949,444,437	1,879,795,190	69,649,247
大学教育充実引当特定資産	27,125,856	56,720,941	△ 29,595,085
中高講堂等建設引当特定資産	269,186,160	269,186,160	0
奨学金基金(寄付金)引当特定資産	22,597,200	14,676,200	7,921,000
大学施設整備引当特定資産	1,000,000,000	1,000,000,000	0
その他の固定資産	(1,342,559,761)	(1,351,535,982)	(△ 8,976,221)
借 地 権	4,860,000	4,860,000	0
電 話 加 入 権	5,201,719	5,201,719	0
施 設 利 用 権	6,715,800	10,073,700	△ 3,357,900
ソ フ ト ウ ェ ア	2,268,130	5,181,677	△ 2,913,547
有 価 証 券	1,038,895,600	1,038,895,600	0
敷 金	101,260,000	101,260,000	0
差 入 保 証 金	168,048,000	168,048,000	0
長 期 貸 付 金	11,650,512	14,355,286	△ 2,704,774
預 け 金	3,660,000	3,660,000	0
流 動 資 産	(5,241,985,722)	(5,632,093,899)	(△ 390,108,177)
現 金 預 金	4,891,229,008	4,995,238,166	△ 104,009,158
未 収 入 金	315,621,973	407,237,184	△ 91,615,211
短 期 貸 付 金	8,802,361	4,376,077	4,426,284
有 価 証 券	0	198,318,000	△ 198,318,000
前 払 金	26,332,380	26,912,480	△ 580,100
仮 払 金	0	11,992	△ 11,992
資 産 の 部 合 計	60,935,239,681	57,340,850,876	3,594,388,805

負 債 の 部			
科目	本年度末	前年度末	増 減
固 定 負 債	(15,325,645,741)	(12,113,614,527)	(3,212,031,214)
長 期 借 入 金	11,350,470,000	8,043,020,000	3,307,450,000
学 校 債	583,300,000	591,200,000	△ 7,900,000
長 期 未 払 金	26,027,980	19,125,277	6,902,703
長 期 前 受 金	216,403,324	370,474,060	△ 154,070,736
預 り 保 証 金	0	10,000,000	△ 10,000,000
退 職 給 与 引 当 金	3,149,444,437	3,079,795,190	69,649,247
流 動 負 債	(4,697,608,910)	(4,599,793,757)	(97,815,153)
短 期 借 入 金	724,930,000	725,330,000	△ 400,000
1 年 以 内 償 還 予 定 学 校 債	296,000,000	287,000,000	9,000,000
未 払 金	747,424,575	1,006,602,124	△ 259,177,549
前 受 金	2,586,434,856	2,325,938,719	260,496,137
預 り 金	342,819,479	254,922,914	87,896,565
負債の部合計	20,023,254,651	16,713,408,284	3,309,846,367
純 資 産 の 部			
科目	本年度末	前年度末	増 減
基 本 金	(63,101,101,234)	(61,292,404,745)	(1,808,696,489)
第 1 号 基 本 金	60,630,101,234	58,821,404,745	1,808,696,489
第 3 号 基 本 金	1,450,000,000	1,450,000,000	0
第 4 号 基 本 金	1,021,000,000	1,021,000,000	0
繰 越 収 支 差 額	△ 22,189,116,204	△ 20,664,962,153	△ 1,524,154,051
翌 年 度 繰 越 収 支 差 額	△ 22,189,116,204	△ 20,664,962,153	△ 1,524,154,051
純資産の部合計	40,911,985,030	40,627,442,592	284,542,438
負債及び純資産の部合計	60,935,239,681	57,340,850,876	3,594,388,805

X. 評価・改善活動

年	月	内容	備考
1990	4	財団法人大学基準協会による「加盟判定」審査を経て、同協会正会員資格取得	
2003	4	平成 14(2002)年度自己点検・評価報告書『学びのコミュニティを求めて』（別冊『教員総覧』）刊行	
2007	3	財団法人日本高等教育評価機構の大学機関別認証評価を受け、「桜美林大学は、日本高等教育評価機構が定める大学評価基準を満たしている。」と認定	認定期間(2006 年 4 月 1 日～2013 年 3 月 31 日)
2008	4	財団法人大学基準協会の正会員資格認定	認定期間(2008 年 4 月 1 日～2015 年 3 月 31 日)
2010	4	2006 年 5 月 19 日付で取得した株式会社格付投資情報センター(R&I 社)の格付を、昨年度に引き続き維持 格付:A-(維持)[シングルAマイナス] 格付の方向性:安定的	
2010	4	2009 年 3 月 25 日付で取得した株式会社日本格付研究所(JCR)による長期優先債務格付けを維持 対象:長期優先債務 格付:A(シングルAフラット) 見通し:安定的	
2011	4	2009 年 3 月 25 日付で取得した株式会社日本格付研究所(JCR)による長期優先債務格付けを維持 対象:長期優先債務 格付:A(シングルAフラット) 見通し:安定的	
2012	4	2009 年 3 月 25 日付で取得した株式会社日本格付研究所(JCR)による長期優先債務格付けを維持 対象:長期優先債務 格付け:A(シングルAフラット) 見通し:安定的	
2012	6	財団法人日本高等教育評価機構の大学機関別認証評価を受け、「桜美林大学は、日本高等教育評価機構が定める大学評価基準に適合している。」と認定	
2013	5	2009 年 3 月 25 日付で取得した株式会社日本格付研究所(JCR)による長期発行体格付を維持 対象:長期発行体格付 格付け:A(シングルAフラット) 見通し:安定的	
2014	4	2009 年 3 月 25 日付で取得した株式会社日本格付研究所(JCR)による長期発行体格付を維持 対象:長期発行体格付 格付け:A(シングルAフラット) 見通し:安定的	
2015	4	2009 年 3 月 25 日付で取得した株式会社日本格付研究所(JCR)による長期発行体格付を維持 対象:長期発行体格付 格付け:A(シングルAフラット) 見通し:安定的	
2016	4	2009 年 3 月 25 日付で取得した株式会社日本格付研究所(JCR)による長期発行体格付を維持 対象:長期発行体格付 格付け:A(シングルAフラット) 見通し:安定的	

2017	3	独立行政法人大学改革支援・学位授与機構の大学機関別選択評価「選択評価事項C:教育の国際化の状況」を受審 評価:「目的の達成状況が極めて良好である」「『国際的な教育環境の構築』については一般的な水準から卓越している、『外国人学生の受入』については一般的な水準から卓越している、また、『国内学生の海外派遣』については一般的な水準から卓越している」	
2017	4	2009年3月25日付で取得した株式会社日本格付研究所(JCR)による長期発行体格付を維持 対象:長期発行体格付 格付け:A(シングルAフラット) 見通し:安定的	
2018	4	2009年3月25日付で取得した株式会社日本格付研究所(JCR)による長期発行体格付を維持 対象:長期発行体格付 格付け:A(シングルAフラット) 見通し:安定的	

出典:http://www.obirin.ac.jp/free_access/evaluation_of_education/foundation/accreditation.html
http://www.obirin.ac.jp/free_access/evaluation_of_education/foundation/self-monitoring.html
<https://www.obirin.jp/disclosure/evaluation.html>

XI. 学内部署連絡先一覧

大学入試・オープンキャンパスに関する問い合わせ

インフォメーションセンター	TEL:042-797-1583 E-mail:info-ctr@obirin.ac.jp
---------------	---

キャンパス

町田キャンパス	
プラネット淵野辺キャンパス(PFC)	TEL:042-704-7011 FAX:042-704-7033
四谷キャンパス(千駄ヶ谷)	TEL:03-5413-8261 FAX:03-5413-8269 E-mail:g-schl-s@obirin.ac.jp(大学院)
多摩アカデミーヒルズ	TEL:042-376-8511 FAX:042-373-3738

海外拠点

アメリカ財団事務所(米国)	TEL:(1) 206-718-7352 E-mail:office@obirin-gakuen.org
北京事務所(現地窓口)	TEL:(86) 010-8562-5225
北京事務所(日本窓口)	TEL:042-797-5419

法人・大学・大学院

キリスト教センター	TEL:042-797-1695 FAX:042-797-9991 E-mail:chap@obirin.ac.jp
広報課	TEL:042-797-9772 FAX:042-797-9829 E-mail:webadmin@obirin.ac.jp
国際センター	TEL:042-797-5419 FAX:042-797-0790 E-mail:intl@obirin.ac.jp
総務課	TEL:042-797-1486 FAX:042-797-1887 E-mail:gen-adm@obirin.ac.jp
人事企画課	TEL:042-797-0934 FAX:042-797-1887 E-mail:jniji@obirin.ac.jp
経理課	TEL:042-797-9916 FAX:042-797-5894 E-mail:finance@obirin.ac.jp
財務管理課	TEL:042-797-2647 FAX:042-797-5894 E-mail:finance@obirin.ac.jp
施設管理部	TEL:042-797-9211 FAX:042-797-0005 E-mail:facility@obirin.ac.jp
情報システム部	TEL:042-797-5426 FAX:042-797-2164 E-mail:info-sci@obirin.ac.jp
入学部(アドミッションズオフィス)	TEL:042-797-4201 FAX:042-797-6155 E-mail:admsn@obirin.ac.jp

学務部	教務課(崇貞館)	TEL:042-797-9824 FAX:042-797-7981 E-mail:registr@obirin.ac.jp
	教務課(教職センター事務室)	TEL:042-797-4996 FAX:042-797-4951 E-mail:cert@obirin.ac.jp
	教務課(徳望館事務室)	TEL:042-797-6592 FAX:042-797-2743 E-mail:sobun@obirin.ac.jp
	教務課(フライトオペレーション事務室)	TEL:042-356-6522 FAX:042-356-6524 E-mail:avi@obirin.ac.jp
	教務課(サレンバーガー館事務室)	TEL:042-797-4387 FAX:042-797-7335 E-mail:hwelf@obirin.ac.jp
	教務課(コーナーストーンセンター事務室)	TEL:042-797-9993 FAX:042-797-9994 E-mail:corners@obirin.ac.jp
	教務課(PFC 事務室)	TEL:042-704-7011 FAX:042-704-7033
	教務課(大学院事務室)	TEL:042-797-0438 FAX:042-797-8633 E-mail:g-school@obirin.ac.jp
	教務課(四谷キャンパス事務室)	TEL:03-5413-8261 FAX:03-5413-8269 E-mail:g-schl-s@obirin.ac.jp
	研究支援課(研究支援課)	TEL:042-797-2812 FAX:042-797-9900 E-mail:research@obirin.ac.jp
	孔子学院事務局	TEL:042-704-7020 FAX:042-704-7024 E-mail:kongzi@obirin.ac.jp
	日本語文化学院事務室(留学生別科)	TEL:042-704-7041 FAX:042-704-7033 E-mail:rywx@obirin.ac.jp
	学生課	TEL:042-797-3128 FAX:042-797-2320 E-mail:students@obirin.ac.jp
	学生課(保健衛生支援室)	TEL:042-797-6821 FAX:042-797-7643 E-mail:health@obirin.ac.jp
	学生課(学生相談室)	TEL:042-797-5231 FAX:042-797-9964 E-mail:sodan@obirin.ac.jp
キャリア開発センター		TEL:042-797-6465 FAX:042-797-0555 E-mail:careers@obirin.ac.jp
図書館メディアセンター		TEL:042-797-1426 FAX:042-797-6755 E-mail:library@obirin.ac.jp
事業部	地域・社会連携室	TEL:042-797-9915 FAX:042-797-3897 E-mail:cer@obirin.ac.jp
	校友課	TEL:042-797-9917 FAX:042-797-3897 E-mail:koyu@obirin.ac.jp
	eラーニング支援室	TEL:042-797-6496 FAX:042-797-8267 E-mail:esupport@obirin.ac.jp
スポーツ推進センター		TEL:042-797-7058 FAX:042-797-1942 E-mail:sports@obirin.ac.jp
IR・アーカイブスセンター		TEL:042-797-6724 FAX:042-797-9829 E-mail:fdcenter@obirin.ac.jp
パフォーミングアーツ・インスティテュート		TEL:042-704-7133 FAX:042-704-7022 Email:prunus@obirin.ac.jp
臨床心理センター		TEL:042-797-9856 FAX:042-797-9859 Email:rinsho@obirin.ac.jp

公開講座等

オープンカレッジ(淵野辺・町田校)	TEL:042-704-7075 FAX:042-704-7054 E-mail:extnsn@obirin.ac.jp
オープンカレッジ(四谷校)	TEL:042-704-7075 FAX:042-704-7054 E-mail:extnsn@obirin.ac.jp
孔子学院 中国語・文化講座 (プラネット淵野辺キャンパス)	TEL:042-704-7020 FAX:042-704-7024 E-mail:kongzi@obirin.ac.jp
多摩エクステンションプログラム(多摩センター)	TEL:042-376-8744 FAX:042-373-3738 E-mail:tacademy@obirin.ac.jp
教員免許状更新講習センター	TEL:042-797-9914 FAX:042-797-8267 E-mail:kymssys@obirin.ac.jp

総合研究機構

総合研究機構事務局	TEL:042-797-9799 FAX:042-797-9900 E-mail:souken@obirin.ac.jp
-----------	---

学生団体

O.A.C.U.(体育文化団体連合会)事務局	TEL:042-797-2592
学生団体	卒業アルバム委員会 TEL:042-797-8519
	大学祭実行委員会 TEL:042-797-5316

学生寮

国際寮	TEL:042-750-5564 FAX:042-750-5622 E-mail:fih@obirin.ac.jp
第二国際寮	TEL:042-730-5015 FAX:042-730-5016 E-mail:fih2@obirin.ac.jp
桜寮	TEL:042-797-3957 FAX:042-797-7384 E-mail:sa9rario@obirin.ac.jp
啐啄寮	TEL:042-798-5061 FAX:042-798-5065 E-mail:sottaku@obirin.ac.jp

高等学校

桜美林高等学校	TEL:042-797-2667
---------	------------------

中学校

桜美林中学校	TEL:042-797-2668
--------	------------------

幼稚園

桜美林幼稚園	TEL:042-797-0796 FAX:042-797-0178
--------	-----------------------------------

その他

伊豆高原クラブ	TEL:0557-51-4846 FAX:0557-51-4849 E-mail:club@obirin.ac.jp
白馬シーズンスポーツキャンパス	TEL:042-797-9944(ナルド) FAX:042-797-2046 E-mail:obirin_hakuba@obirin.ac.jp
同窓会	TEL:042-797-1632 FAX:042-797-9871 E-mail:alumni@obirin.ac.jp
桜美林大学校友会	TEL:042-797-9917 FAX:042-797-3897 E-mail:koyu@obirin.ac.jp
夜間・休日の緊急連絡先(警備員室)	TEL:042-797-6957

データ提供元:総務課

あとがき

『桜美林大学 Fact Book』は 2008 年度の創刊から数えて、今回で 11 回目の刊行となります。昨年度までは、大学教育開発センターの IR (Institutional Research) 部門で発刊作業を行ってきましたが、組織改編により、新たに IR・アーカイブスセンターが発足し、この業務を引き継ぐことになりました。

過去の Fact Book の形式を踏襲しつつ、学内各部門の皆さまのご理解・協力を得て、最新の情報を元に今回の Fact Book を刊行することが出来ました。心より感謝申し上げます。

鳥居 聖

『桜美林大学 Fact Book 2018』

2019 年 3 月 発行

編 集 桜美林学園 IR・アーカイブスセンター

発 行 桜美林学園 IR・アーカイブスセンター

〒194-0294 東京都町田市常盤町3758

e-mail: fdcenter@obirin.ac.jp

https://www.obirin.ac.jp/about/information_disclosure/factbook.html

J.F.Oberlin University Fact Book 2018



J. F. OBERLIN

桜美林学園 IR・アーカイブスセンター