

桜美林大学 Fact Book 2015

Contents

- I. 桜美林学園教育研究組織
- II. 桜美林大学の教育
- III. 入学・在籍者の状況
- IV. 教職員の状況
- V. 研究活動と研究環境
- VI. 施設・設備
- VII. 図書館
- VIII. 学生生活
- IX. 学園の財務状況
- X. 評価・改善活動
- XI. 学内部署連絡先一覧

はじめに

大学教育開発センターは、本学における授業内容及び方法の改善のための組織的な研究及び研究を支援・推進すること、並びに本学の教育・研究活動等の状況を明らかにして、本学に関する学内外の理解と支持を得ることを目的に、2008年4月に設置され、さらに2012年度には大幅な改組（FD・SD部門およびIR部門の二本立て）を行って今日に至っております。このうち、IR（Institutional Research）部門は、本学の意思決定や教職員の諸業務の参考に資するため、さまざまな情報・資料を分析し、これを有益な情報として関係者の利用に供することを目的としておりますが、「桜美林大学 Fact Book」はそのための基礎資料であり、2008年度の創刊から数えて、今回で8回目の刊行となります。

現在、本学を取り巻く状況すなわち高等教育に関する諸環境は、過去に比べて大きく変容を遂げ、高等教育政策の動向から本学における日常の教育活動に至るまで、これまでと異なる発想で大学を運営していくことが必要です。このため本センターでは過去の Fact Book の形式を踏襲しつつ、学内各部署の協力を得て、最新の情報を集積・整理し、これに関係の皆様を提供することにいたしました。内容は、本学の教育の現状の詳細な分析に始まり、教育・研究組織や教職員数、研究活動、施設・設備、図書館、学生生活、桜美林学園の財務状況など多岐に渡っておりますので、この Fact Book を利用される皆さまのさまざまな必要に応じることができるかと考えております。また、過去の Fact Book を参照することによって、データの傾向をより詳細に把握可能かと思っておりますので、そのような利用もお考えください。

今回の Fact Book の刊行に当たっては、学内各部署の多大なご協力をいただきました。心より感謝申し上げます。また、編集に当たっては本センターIR部門主任の藤田晃教授をはじめ同部門の研究員の皆さんの熱心な作業があったことをご紹介申し上げます。

2016年2月

桜美林大学・大学教育開発センター長
山本 眞一（心理・教育学系教授）

1. 情報・データの取扱い方針について

(1) 利用の目的

学内関係者に対し、種々の数値データを通じ本学の教育・研究活動の全容を示し、情報の共有化を図ることにより、教育改革の推進に資する。

(2) 利用の制限

無断転載は禁止致します。

2. 数値データの基準日は、原則として2015年5月1日現在とした。
また、状況に応じ2014年度のデータを用いることとした。

目 次

I. 桜美林学園教育研究組織	1
1. 桜美林学園の歩み	1
2. 桜美林学園教育組織図	2
3. 桜美林学園の設置校収容定員	4
II. 桜美林大学の教育	6
1. 教育の状況	6
(1) 開設授業科目における専兼比率	6
(2) 受講状況	6
(3) 成績評価	8
(4) 大学院における学位授与者数	14
(5) 教員免許状・保育士資格・学芸員資格取得者数	14
2. 卒業者の状況	17
(1) 卒業者の平均通算 GPA	17
(2) 早期卒業率	18
(3) 就職・進路状況(2014 年度卒業生)	20
(4) 業界別就職割合	21
3. 社会・地域連携	22
(1) オープンカレッジ講座数・受講者数	22
(2) 正規・交換・別科等国別留学生数	22
(3) 大学提携校	23
(4) GOプログラム参加者数	24
III. 入学・在籍者の状況	25
1. 学群・専修の募集人数・志願者数・受験者数・合格者数・入学者数	25
2. 学部・学群・学類の在籍学生数	25
3. 学群・選抜方法別志願者数の推移	26
4. 学部・学群の退学者数	27
5. 出身都道府県別入試結果の推移	28
6. 大学院研究科の在籍学生数	30
7. 大学院研究科の募集人数・志願者数・受験者数・合格者数・入学者数	31
8. 大学院研究科志願者数の推移	32
IV. 教職員の状況	34
1. 学園事務組織	34
2. 大学教員数(2015 年 5 月 1 日現在)	35
(1) 専任教員数	35
(2) 非常勤教員数	36
(3) 特任教員数	36
3. 学園教職員数(2015 年 5 月 1 日現在)	37

V. 研究活動と研究環境	38
1. 研究室研究費	38
2. 研究旅費	38
3. 2014 年度研究室研究費の執行状況内訳	38
4. 2014 年度学内共同研究費	39
5. 2014 年度出版助成金	39
6. 科学研究費採択状況	39
(1) 過去5年間の科学研究費補助金申請・採択件数・採択率	39
(2) 交付決定者件数内訳、金額合計	39
7. 受託研究の件数及び金額	40
VI. 施設・設備	41
1. 土地・建物	41
2. 教室・教員オフィス	41
VII. 図書館	42
1. 図書館・室の職員数(2015 年 5 月 1 日現在)	42
2. 施設(2015 年 5 月 1 日現在)	42
3. 図書・雑誌受入数(2014 年度実績)	42
4. 蔵書数(2015 年 3 月 31 日現在)	43
5. サービス状況(2014 年度実績)	43
6. 図書館オリエンテーション・ガイダンス実施状況(2014 年度)	47
VIII. 学生生活	49
1. 主な奨学金の受給状況(2014 年度)	49
2. 保健衛生支援室利用状況(2014 年度)	50
(1) 保健衛生支援室利用件数(2014 年度)	50
(2) 保健衛生支援室来室理由内訳・処置内訳(2014 年度)	51
3. 学生相談室利用状況(2014 年度)	52
4. 同窓生数(2015 年5月1日現在)	53
5. 都道府県別同窓生数(2015 年5月1日現在)	54
IX. 学園の財務状況	55
1. 資金収支計算書	56
2. 消費収支計算書	60
3. 貸借対照表	63
X. 評価・改善活動	65
XI. 学内部署連絡先一覧	66

I. 桜美林学園教育研究組織

1. 桜美林学園の歩み

1921年5月	本学園の創設者・清水安三、中国北京市朝陽門外に崇貞学園を創立。
1946年5月	中国から帰国後、財団法人桜美林学園(旧制高等女学校、英文専攻科)を創立。
1947年4月	桜美林中学校を開校。
1948年4月	桜美林高等学校を開校。これに伴い高等女学校は廃止。
1950年4月	桜美林短期大学(英語英文科・実務英語課程)を開学。これに伴い英文専攻科は廃止。
1955年4月	短期大学に家政科を増設。
1966年4月	桜美林大学(文学部英語英米文学科、中国語中国文学科)を開学。
1968年4月	大学に経済学部経済学科を開設。桜美林幼稚園を開園。
1972年4月	大学経済学部商科を増設。
1989年4月	大学に国際学部国際学科を開設。短期大学家政科を生活文化学科に名称変更。
1993年4月	大学院国際学研究科修士課程(国際関係専攻、環太平洋地域文化専攻)を開設。
1995年4月	大学院国際学研究科博士後期課程(国際関係専攻、環太平洋地域文化専攻)を設置。
1997年4月	大学に経営政策学部ビジネス管理学科を開設。これに伴い経済学部商学科は募集停止。
2000年4月	大学文学部に言語コミュニケーション学科、健康心理学科、総合文化学科を増設。短期大学生活文化学科の募集停止。
2001年4月	大学院国際学研究科に大学アドミニストレーション専攻修士課程、言語教育専攻修士課程を増設。
2002年4月	大学院国際学研究科に人間科学専攻修士課程、老年学専攻修士課程を増設。短期大学を、桜美林大学短期大学部に名称変更。
2003年4月	プラネット淵野辺キャンパス(PFC)を開設。
2004年4月	大学院に国際学研究科(通信教育課程)大学アドミニストレーション専攻修士課程を開設。大学院国際学研究科に老年学専攻博士後期課程を増設。大学院国際学研究科国際関係専攻博士前期課程と環太平洋地域文化専攻博士前期課程を国際学専攻博士前期課程に統合。
2005年4月	大学に総合文化学群を開設。これに伴い文学部総合文化学科は募集停止。短期大学部を募集停止。
2005年9月	大学に日本語文化学院(留学生別科)を開設。
2006年4月	大学に健康福祉学群、ビジネス管理学群ビジネス管理学類を開設。これに伴い文学部健康心理学科、経営政策学部ビジネス管理学科は募集停止。
2007年4月	大学にリベラルアーツ学群を開設。これに伴い文学部英語英米文学科・中国語中国文学科・言語コミュニケーション学科、経済学部経済学科、国際学部国際学科は募集停止。短期大学部を廃止。
2008年4月	四谷キャンパスを開設。大学ビジネス管理学群にアビエーション管理学類を増設。大学院に老年学研究科老年学専攻博士前期課程・博士後期課程、大学アドミニストレーション研究科大学アドミニストレーション専攻修士課程並びに大学アドミニストレーション研究科(通信教育課程)大学アドミニストレーション専攻修士課程を開設。これに伴い国際学研究科老年学専攻博士前期課程・博士後期課程、大学アドミニストレーション専攻修士課程並びに国際学研究科(通信教育課程)大学アドミニストレーション専攻修士課程は募集停止。

(次頁に続く)

(前頁から続く)

2009年4月	桜美林大学大学院国際学研究科国際協力専攻修士課程を開設。桜美林大学大学院経営学研究科経営学専攻修士課程を開設。桜美林大学大学院言語教育研究科日本語教育専攻修士課程・英語教育専攻修士課程を開設。桜美林大学大学院心理学研究科臨床心理学専攻修士課程・健康心理学専攻修士課程を開設。桜美林大学大学院国際学研究科国際関係専攻博士後期課程を国際学研究科国際人文社会科学専攻博士後期課程に名称変更。桜美林大学大学院国際学研究科人間科学専攻修士課程・言語教育専攻修士課程を募集停止。桜美林大学大学院国際学研究科環太平洋地域文化専攻博士後期課程を募集停止。
2010年5月	桜美林大学多摩アカデミーヒルズを開設。
2011年11月	大学文学部総合文化学科、経営政策学部ビジネスマネジメント学科を廃止。
2012年3月	大学文学部中国語中国文学科を廃止。 大学院国際学研究科大学アドミネストレーション専攻修士課程、国際学研究科言語教育専攻修士課程、国際学研究科(通信教育課程)大学アドミネストレーション専攻修士課程を廃止。
2013年3月	大学文学部英語英米文学科、健康心理学科を廃止。 大学国際学部国際学科を廃止。 大学院国際学研究科環太平洋地域文化専攻博士後期課程、国際学研究科老年学専攻博士前期課程を廃止。
2013年4月	大学総合文化学群を芸術文化学群に名称変更。
2013年11月	大学経済学部経済学科を廃止。
2014年3月	大学院国際学研究科老年学専攻博士後期課程を廃止。
2015年3月	大学文学部言語コミュニケーション学科を廃止。

出典: <http://www.obirin.jp/gakuen/history/history.html>

2. 桜美林学園教育組織図

2015.4.1 現在

桜美林大学	大学院	国際学研究科	国際学専攻(博士前期課程)
			国際人文社会科学専攻(博士後期課程)
			国際協力専攻(修士課程)
		老年学研究科	老年学専攻(博士前期課程・博士後期課程)
		大学アドミネストレーション研究科	大学アドミネストレーション専攻(修士課程)
		大学アドミネストレーション研究科(通信教育課程)	大学アドミネストレーション専攻(修士課程)
		経営学研究科	経営学専攻(修士課程)
		言語教育研究科	日本語教育専攻(修士課程) 英語教育専攻(修士課程)
心理学研究科	臨床心理学専攻(修士課程)		
	健康心理学専攻(修士課程)		
桜美林大学	学士課程	リベラルアーツ学群	
		芸術文化学群	
		ビジネスマネジメント学群	ビジネスマネジメント学類
			アビエーションマネジメント学類

(次頁に続く)

(前頁から続く)

桜美林大学	学士課程	健康福祉学群
	別科	留学生別科(日本語文化学院)
		中国語特別課程(桜美林大学孔子学院)

桜美林高等学校	全日制課程
---------	-------

桜美林中学校

桜美林幼稚園

出典: http://www.obirin.jp/gakuen/pdf/2015_faculty_org.pdf

3. 桜美林学園の設置校収容定員

(1) 大学

① 学群

	芸術文 化学群	総合文 化学群	健康福 祉学群	ビジネスマネ ジメント学類	アビエーションマ ネジメント学類	ビジネスマネ ジメント学群	リベラルアー ーツ学群	学群計
1年	250		200	400	80	480	950	1,880
2年	250		200	320	80	400	950	1,800
3年	250		200	320	80	400	950	1,800
4年	250		200	320	80	400	950	1,800
小計	1,000	0	800	1,360	320	1,680	3,800	7,280

② 大学院(通学課程)

	国際学・ 前期	国際協 力・修士	国際人 社・後期	国際学 研究科
1年	10	10	10	30
2年	10	10	10	30
3年			10	10
小計	20	20	30	70

	老年学・ 前期	老年学・ 後期	老年学 研究科	大学アドミ ニストレー ション 研究科	経営学 研究科	日本語・ 修士	英語・ 修士	言語教育 研究科
1年	20	3	23	20	30	30	10	40
2年	20	3	23	20	30	30	10	40
3年		3	3					
小計	40	9	49	40	60	60	20	80

	臨床心理 学・修士	健康心理 学・修士	心理学 研究科	大学院(通学)計
1年	13	17	30	173
2年	13	17	30	173
3年				13
小計	26	34	60	359

③ 大学院(通信教育課程)

	大学アドミニ ストレー ション研究科(通信)	大学院(通信)計
1年	40	40
2年	40	40
小計	80	80

④留学生別科

	留学生別科
1年	120
小計	120

⑤孔子学院特別課程

	孔子学院
1年	40
小計	40

①+②+③+④+⑤= 7,879

(2)高等学校

1年	320
2年	320
3年	320
小計	960

(3)中学校

1年	160
2年	160
3年	160
小計	480

(4)幼稚園

1～3年	160
小計	160

(1)+(2)+(3)+(4)= 9,479

出典：学校法人実態調査表
データ提供元：総務部 総務課

Ⅱ. 桜美林大学の教育

1. 教育の状況

(1) 開設授業科目における専兼比率

2014 年度

学期	授業数	専任教員授業数		非常勤教員授業数	
春学期	2,185	1,195	54.7%	990	45.3%
秋学期	2,118	1,127	53.2%	991	46.8%
計	4,303	2,322	54.0%	1,981	46.0%

※履修者数が1人以上の授業を対象。オムニバス等の授業は、代表教員のみをカウント。

データ提供元: 教育支援課

(2) 受講状況

① 平均履修者数

2014 年度

項目	春学期	秋学期	合計
授業数	2,185	2,118	4,303
履修者総数	61,132	56,272	117,404
1授業あたりの平均履修者数	28.0	26.6	27.3
学生1人あたりの平均履修授業数(※1)	7.3	6.8	14.1

※履修者数が1人以上の授業を対象。

※1 2014年5月1日現在の大学在籍者数(8,393人)で算出。

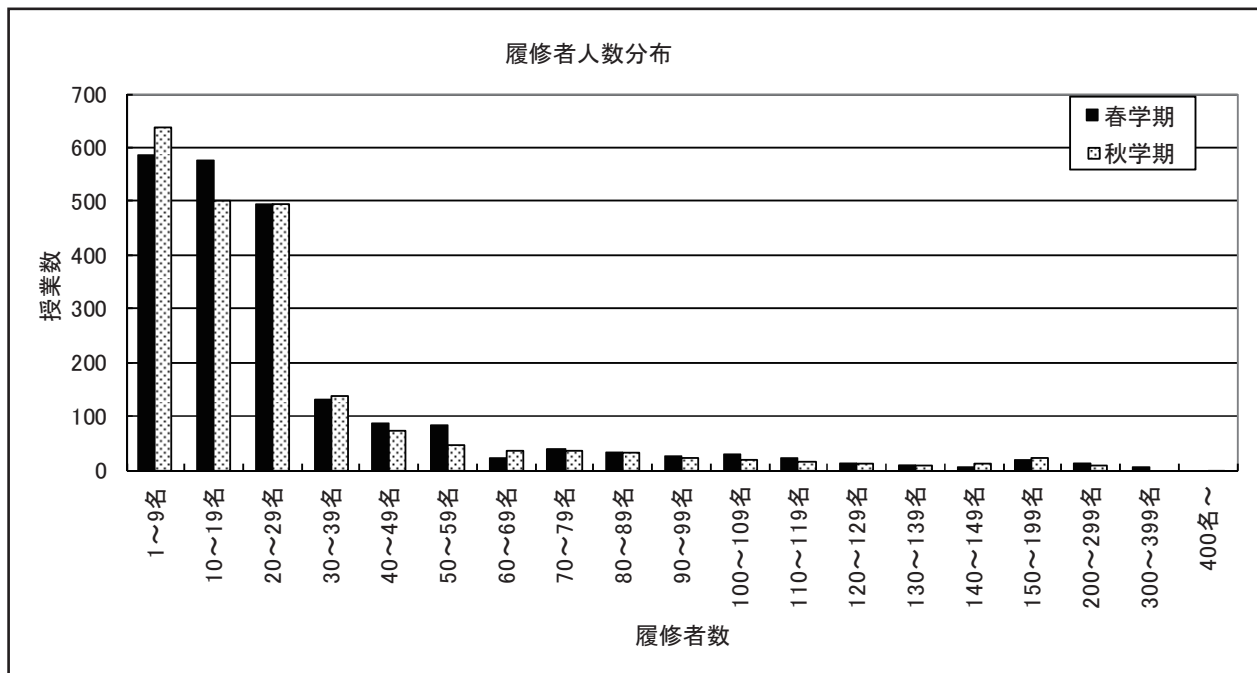
データ提供元: 教育支援課

②履修者人数分布

2014 年度

	授業数		
	春学期	秋学期	合計
1～9 名	586	638	1,224
10～19 名	576	500	1,076
20～29 名	495	494	989
30～39 名	131	139	270
40～49 名	85	73	158
50～59 名	84	47	131
60～69 名	22	37	59
70～79 名	40	36	76
80～89 名	31	32	63
90～99 名	25	23	48
100～109 名	28	18	46
110～119 名	22	15	37
120～129 名	12	13	25
130～139 名	7	7	14
140～149 名	4	12	16
150～199 名	20	23	43
200～299 名	12	10	22
300～399 名	5	0	5
400 名～	0	1	1

※履修者数が1名以上の授業を対象



データ提供元: 教育支援課

(3)成績評価

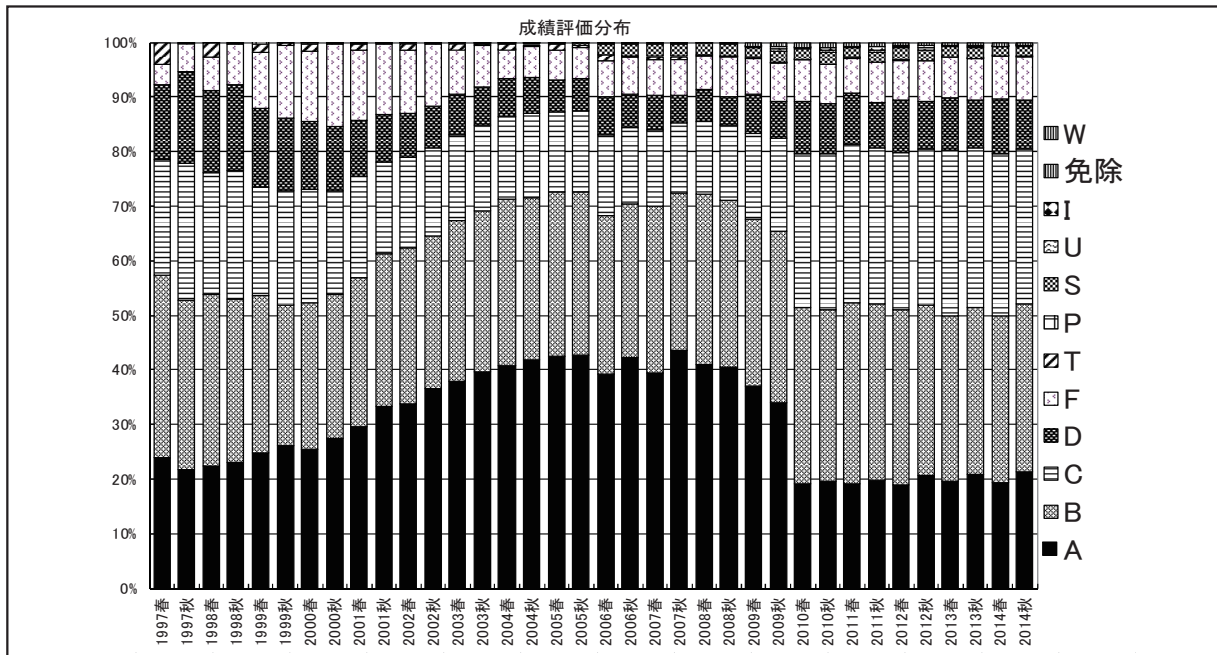
①成績評価分布

1997年度～2014年度

評価年度	評価数	A	B	C	D	F	T	P	S	U	I	免除	With Draw
1997 春	11,304	23.9%	33.5%	21.1%	13.8%	3.7%	3.9%	0.0%	0.0%	0.0%	0.0%	0.0%	0.0%
1997 秋	12,469	21.8%	31.1%	25.1%	16.8%	5.1%	0.1%	0.1%	0.0%	0.0%	0.0%	0.0%	0.0%
1998 春	20,342	22.5%	31.3%	22.4%	15.0%	6.1%	2.6%	0.1%	0.0%	0.0%	0.0%	0.0%	0.0%
1998 秋	21,483	23.0%	30.0%	23.7%	15.7%	7.3%	0.1%	0.2%	0.0%	0.0%	0.0%	0.0%	0.0%
1999 春	32,932	24.8%	28.8%	19.8%	14.5%	10.1%	1.6%	0.3%	0.0%	0.0%	0.0%	0.0%	0.0%
1999 秋	35,532	26.1%	25.7%	21.0%	13.2%	13.5%	0.3%	0.1%	0.0%	0.0%	0.0%	0.0%	0.0%
2000 春	43,231	25.4%	27.0%	20.7%	12.3%	13.0%	1.3%	0.3%	0.0%	0.0%	0.0%	0.0%	0.0%
2000 秋	45,885	27.5%	26.3%	19.1%	11.6%	15.1%	0.2%	0.1%	0.0%	0.0%	0.0%	0.0%	0.0%
2001 春	49,988	29.6%	27.1%	18.7%	10.2%	12.9%	1.1%	0.2%	0.1%	0.0%	0.0%	0.0%	0.0%
2001 秋	49,132	33.3%	28.0%	16.9%	8.8%	12.7%	0.2%	0.2%	0.0%	0.0%	0.0%	0.0%	0.0%
2002 春	57,198	33.7%	28.8%	16.5%	8.1%	11.7%	1.1%	0.1%	0.1%	0.0%	0.0%	0.0%	0.0%
2002 秋	55,086	36.5%	28.2%	16.0%	7.6%	11.4%	0.2%	0.0%	0.1%	0.0%	0.0%	0.0%	0.0%
2003 春	58,952	37.8%	29.6%	15.7%	7.4%	8.2%	1.0%	0.0%	0.2%	0.0%	0.0%	0.0%	0.0%
2003 秋	55,762	39.6%	29.4%	15.9%	7.0%	7.7%	0.2%	0.0%	0.2%	0.0%	0.0%	0.0%	0.0%
2004 春	60,122	40.6%	30.7%	15.1%	7.0%	5.3%	0.9%	0.0%	0.2%	0.0%	0.0%	0.1%	0.0%
2004 秋	54,958	41.8%	29.6%	15.5%	6.7%	5.7%	0.3%	0.0%	0.4%	0.0%	0.0%	0.0%	0.0%
2005 春	59,667	42.4%	30.3%	14.5%	6.0%	5.4%	1.1%	0.0%	0.3%	0.0%	0.0%	0.1%	0.0%
2005 秋	56,164	42.8%	29.9%	14.7%	5.9%	5.8%	0.3%	0.0%	0.5%	0.0%	0.0%	0.0%	0.0%
2006 春	56,539	39.3%	29.0%	14.8%	7.0%	6.7%	1.1%	0.0%	2.0%	0.2%	0.0%	0.1%	0.0%
2006 秋	51,356	42.3%	28.1%	14.0%	6.2%	6.7%	0.3%	0.0%	2.2%	0.2%	0.0%	0.0%	0.0%
2007 春	57,588	39.5%	30.5%	14.0%	6.4%	6.5%	0.6%	0.0%	2.2%	0.3%	0.0%	0.1%	0.0%
2007 秋	51,656	43.5%	28.9%	12.7%	5.2%	6.6%	0.4%	0.0%	2.3%	0.3%	0.0%	0.0%	0.0%
2008 春	56,595	40.9%	31.3%	13.4%	5.8%	6.2%	0.1%	0.0%	2.2%	0.2%	0.0%	0.0%	0.0%
2008 秋	52,789	40.4%	30.6%	13.7%	5.3%	7.4%	0.1%	0.0%	2.2%	0.3%	0.0%	0.0%	0.0%
2009 春	59,795	37.0%	30.5%	15.7%	7.2%	6.7%	0.1%	0.0%	1.7%	0.2%	0.0%	0.0%	0.8%
2009 秋	55,354	33.9%	31.4%	17.0%	6.8%	7.1%	0.0%	0.0%	2.0%	0.4%	0.4%	0.0%	0.8%
2010 春	59,709	19.1%	32.4%	28.1%	9.7%	7.6%	0.0%	0.0%	1.8%	0.2%	0.0%	0.0%	1.1%
2010 秋	52,651	19.4%	31.5%	28.7%	9.1%	7.2%	0.0%	0.0%	2.1%	0.4%	0.6%	0.0%	0.9%
2011 春	59,532	19.0%	33.3%	29.0%	9.5%	6.4%	0.0%	0.0%	1.9%	0.2%	0.1%	0.0%	0.7%
2011 秋	54,267	19.7%	32.5%	28.5%	8.2%	7.5%	0.0%	0.0%	1.8%	0.5%	0.6%	0.0%	0.8%
2012 春	59,009	18.9%	32.1%	28.8%	9.5%	7.4%	0.0%	0.0%	2.3%	0.2%	0.0%	0.0%	0.6%
2012 秋	53,552	20.5%	31.4%	28.6%	8.8%	7.3%	0.0%	0.0%	2.0%	0.3%	0.4%	0.0%	0.6%
2013 春	58,426	19.6%	30.3%	30.3%	9.6%	7.4%	0.1%	0.0%	1.9%	0.2%	0.0%	0.0%	0.6%
2013 秋	54,058	20.9%	30.5%	29.2%	8.7%	7.7%	0.0%	0.0%	1.9%	0.3%	0.1%	0.0%	0.6%
2014 春	59,806	19.4%	30.6%	29.6%	10.0%	7.9%	0.1%	0.0%	1.6%	0.1%	0.0%	0.0%	0.7%
2014 秋	55,592	21.4%	30.8%	28.4%	9.0%	7.9%	0.0%	0.0%	1.7%	0.3%	0.0%	0.0%	0.6%

※学部・学群生(卒業生、退学者等を含む)1997年度～2014年度の全ての評価(1,788,481 評価)を対象。

※2000年度文学部より GPA 制度開始(2001年度より全学適用)。



※グラフは、学期毎の評価数の割合を表示。

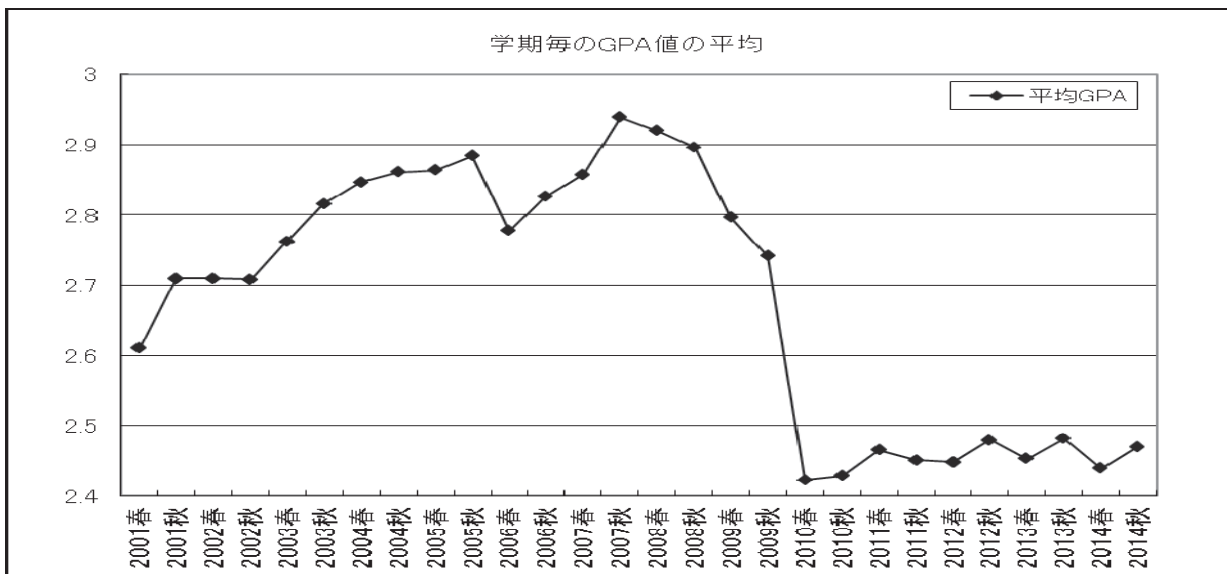
データ提供元:教育支援課

②学期ごとの平均 GPA 2001 年度～2014 年度

年度	学期	平均 GPA	対象学生数
2001	春学期	2.61	1,589
	秋学期	2.71	1,558
2002	春学期	2.71	3,454
	秋学期	2.71	3,390
2003	春学期	2.76	5,107
	秋学期	2.82	5,034
2004	春学期	2.85	6,575
	秋学期	2.86	6,391
2005	春学期	2.86	6,875
	秋学期	2.88	6,654
2006	春学期	2.78	6,896
	秋学期	2.83	6,600
2007	春学期	2.86	7,262
	秋学期	2.94	6,911
2008	春学期	2.92	7,465
	秋学期	2.90	7,203
2009	春学期	2.80	7,921
	秋学期	2.74	7,641
2010	春学期	2.42	8,073
	秋学期	2.43	7,734
2011	春学期	2.47	8,196
	秋学期	2.45	7,865
2012	春学期	2.45	8,060
	秋学期	2.48	7,777
2013	春学期	2.45	7,869
	秋学期	2.48	7,623
2014	春学期	2.44	7,816
	秋学期	2.47	7,561

※2001 年度以降のカリキュラム(全学 GPA 導入年度)適用の学部・学群生を対象。

※学期ごとの GPA の平均を算出。



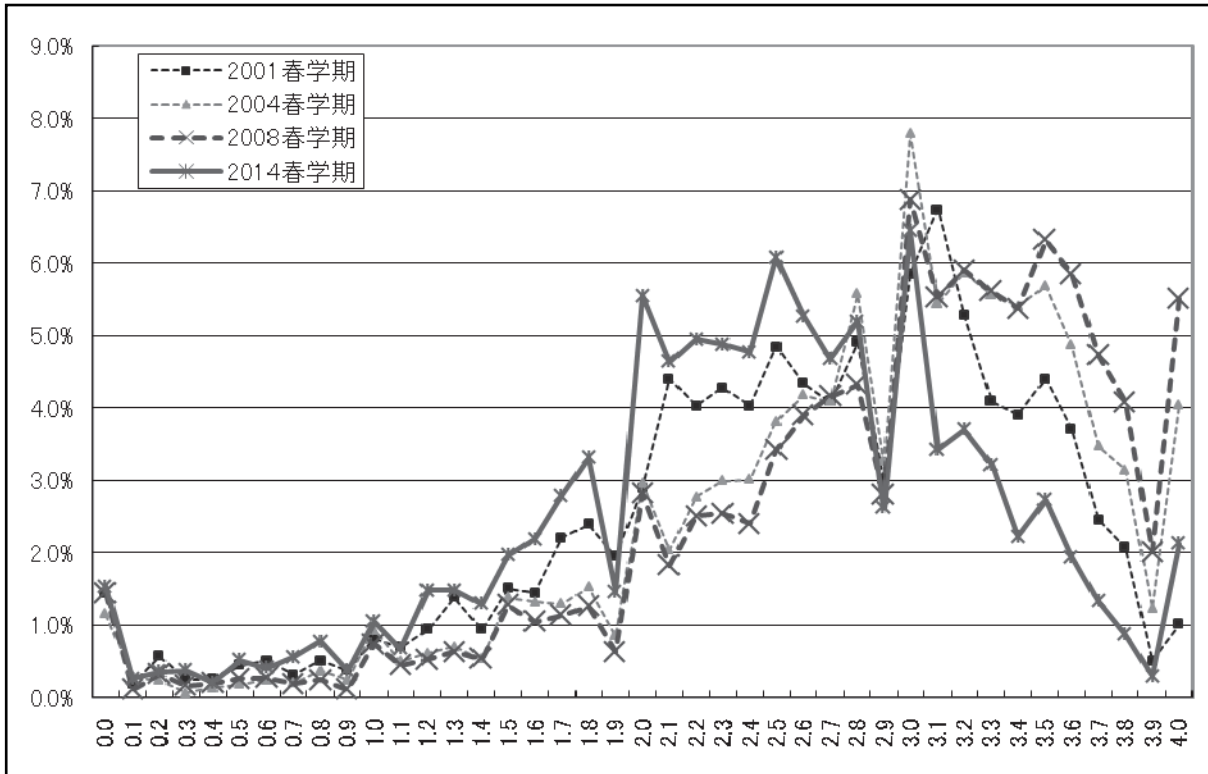
データ提供元: 教育支援課

③GPA 分布対比

GPA 値	2001 年度		2004 年度		2008 年度		2014 年度	
	春学期		春学期		春学期		春学期	
	人数	率	人数	率	人数	率	人数	率
0.0	23	1.4%	76	1.2%	108	1.4%	120	1.5%
0.1	3	0.2%	19	0.3%	8	0.1%	20	0.3%
0.2	9	0.6%	15	0.2%	24	0.3%	28	0.4%
0.3	4	0.3%	4	0.1%	12	0.2%	29	0.4%
0.4	4	0.3%	9	0.1%	15	0.2%	16	0.2%
0.5	7	0.4%	12	0.2%	19	0.3%	40	0.5%
0.6	8	0.5%	16	0.2%	20	0.3%	32	0.4%
0.7	5	0.3%	13	0.2%	14	0.2%	44	0.6%
0.8	8	0.5%	24	0.4%	18	0.2%	60	0.8%
0.9	6	0.4%	16	0.2%	8	0.1%	29	0.4%
1.0	13	0.8%	61	0.9%	55	0.7%	82	1.0%
1.1	11	0.7%	33	0.5%	33	0.4%	53	0.7%
1.2	15	0.9%	40	0.6%	39	0.5%	116	1.5%
1.3	22	1.4%	46	0.7%	47	0.6%	116	1.5%
1.4	15	0.9%	35	0.5%	40	0.5%	101	1.3%
1.5	24	1.5%	91	1.4%	95	1.3%	154	2.0%
1.6	23	1.4%	87	1.3%	78	1.0%	171	2.2%
1.7	35	2.2%	85	1.3%	85	1.1%	218	2.8%
1.8	38	2.4%	100	1.5%	94	1.3%	259	3.3%
1.9	31	2.0%	56	0.9%	47	0.6%	114	1.5%
2.0	46	2.9%	195	3.0%	210	2.8%	434	5.6%
2.1	70	4.4%	134	2.0%	135	1.8%	363	4.6%
2.2	64	4.0%	182	2.8%	187	2.5%	387	5.0%
2.3	68	4.3%	197	3.0%	190	2.5%	381	4.9%
2.4	64	4.0%	198	3.0%	179	2.4%	373	4.8%
2.5	77	4.8%	251	3.8%	255	3.4%	475	6.1%
2.6	69	4.3%	275	4.2%	291	3.9%	412	5.3%
2.7	65	4.1%	269	4.1%	311	4.2%	366	4.7%
2.8	78	4.9%	367	5.6%	323	4.3%	406	5.2%
2.9	48	3.0%	215	3.3%	209	2.8%	205	2.6%
3.0	93	5.9%	512	7.8%	514	6.9%	504	6.4%
3.1	107	6.7%	358	5.4%	413	5.5%	268	3.4%
3.2	84	5.3%	386	5.9%	441	5.9%	289	3.7%
3.3	65	4.1%	366	5.6%	419	5.6%	251	3.2%
3.4	62	3.9%	356	5.4%	401	5.4%	174	2.2%
3.5	70	4.4%	374	5.7%	471	6.3%	213	2.7%
3.6	59	3.7%	320	4.9%	437	5.9%	152	1.9%
3.7	39	2.5%	228	3.5%	353	4.7%	104	1.3%
3.8	33	2.1%	207	3.1%	305	4.1%	68	0.9%
3.9	8	0.5%	81	1.2%	150	2.0%	23	0.3%
4.0	16	1.0%	266	4.0%	412	5.5%	166	2.1%

※2001 年度以降のカリキュラム(全学 GPA 導入年度)適用の学部・学群生を対象。

※学期ごとの GPA の分布の割合(GPA 分布率)を表記。



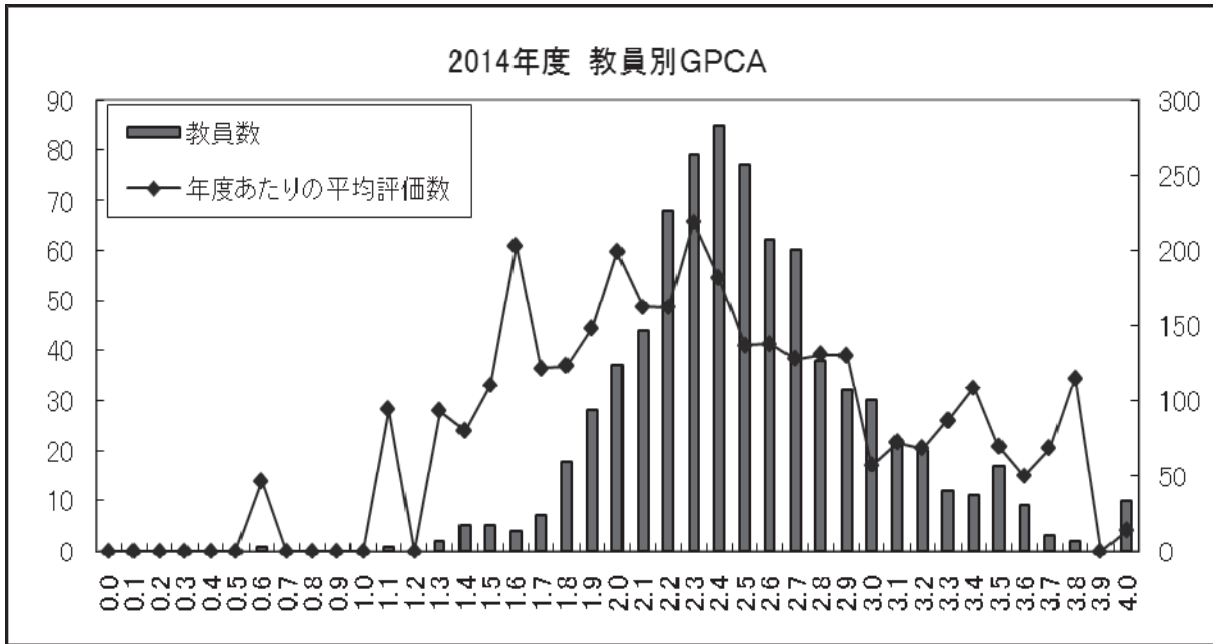
データ提供元: 教育支援課

④教員別 GPCA

GPCA	2014 年度	
	教員数	年度あたりの 平均評価数
0.0	0	0
0.1	0	0
0.2	0	0
0.3	0	0
0.4	0	0
0.5	0	0
0.6	1	46
0.7	0	0
0.8	0	0
0.9	0	0
1.0	0	0
1.1	1	94
1.2	0	0
1.3	2	93
1.4	5	80
1.5	5	110
1.6	4	203
1.7	7	121
1.8	18	123
1.9	28	148
2.0	37	199
2.1	44	162
2.2	68	162
2.3	79	219
2.4	85	182
2.5	77	137
2.6	62	138
2.7	60	128
2.8	38	131
2.9	32	130
3.0	30	57
3.1	22	72
3.2	20	68
3.3	12	87
3.4	11	108
3.5	17	69
3.6	9	50
3.7	3	68
3.8	2	115
3.9	0	0
4.0	10	13
	789	

※2001 年度以降のカリキュラム(全学 GPA 導入年度)適用の学部・学群生の成績を対象。

※上記の内、2014 年度に GPA 対象となる成績評価(112,492 件)を行った教員別(789 人)の GPCA を算出。



※棒グラフ……2014年度の教員別評価より GPCA 毎の教員数。

※折れ線グラフ……上記教員 1 人あたりの平均評価数(評価数÷教員数)。

解説 GPCA(Grade Point Class Average)

GPCAは特定の集合(Class)のGP(Grade Point)の平均(Average)である。教員別GPCAは、特定期間に教員が評価した成績GP(単位数×評価ポイント)を評価数で割ることで算出している。

例)

①表の棒グラフ=教員数

GPCAが2.4となった教員は85人となり最多。これは、「GP(A=4,B=3,C=2,D=1,F=0)×単位数÷評価数」の値が2.4となった教員が最も多かったということになる。

②折れ線グラフ=評価数の平均。

GPCA毎の評価数となり、当該分布内の教員が1年度内につける評価の平均となっている。たとえば、GPCAが2.3となった教員の年間の平均評価数は、219評価となり、学期あたり約110件程度の評価をつけていることとなる。

実質評価の件数が多いほど 1 教員がつける評価の幅は広くなり、学期の平均 GPA(または、評価分布)に近いかたちの評価となることがわかる。

データ提供元:教育支援課

(4) 大学院における学位授与者数

① 博士前期／修士課程

2014 年度

学位	合計	春学期	秋学期
修士(国際学)	4	1	3
修士(経営学)	29	9	20
修士(国際協力)	4	1	3
修士(英語教育)	1	0	1
修士(日本語教育)	25	6	19
修士(大学アドミニストレーション)	35	5	30
修士(健康心理学)	10	4	6
修士(臨床心理学)	13	0	13
修士(老年学)	15	5	10
合計	136	31	105

② 博士後期課程

2014 年度

学位	合計	課程博士		課程外博士	
		春学期	秋学期	春学期	秋学期
博士(学術)	5	2	0	2	1
博士(老年学)	5	0	2	0	3
合計	10	2	2	2	4

データ提供元: 教育支援課

(5) 教員免許状・保育士資格・学芸員資格取得者数

① 教育実習派遣人数

《中・高課程》

2014 年度

実習教科	所属	リベラル アーツ学群	総合文化 学群	ビジネスマネ ジメント学群	健康福祉 学群	科目等 履修生	総計
国語	中学	4	0	0	0	3	7
	高校	9	0	0	0	2	11
社会	中学	5	0	0	0	1	6
地理歴史	高校	3	0	0	0	0	3
公民	高校	0	0	0	0	0	0
数学	中学	1	0	0	0	0	1
	高校	1	0	0	0	0	1
理科	中学	3	0	0	0	0	3
	高校	0	0	0	0	0	0
情報	高校	1	0	0	0	0	1
英語	中学	8	0	0	0	2	10
	高校	5	0	0	0	0	5
中国語	中学	0	0	0	0	0	0
	高校	0	0	0	0	0	0
音楽	中学	0	3	0	0	0	3
	高校	0	2	0	0	0	2

(次頁に続く)

(前頁から続く)

美術	中学	0	2	0	0	0	2
	高校	0	2	0	0	0	2
商業	高校	0	0	1	0	0	1
保健体育	中学	1	0	0	15	2	18
	高校	1	0	0	16	1	18
福祉	高校	0	0	0	0	0	0
計		42	9	1	31	11	94

※中高一貫校での実習は中学校に算入

《幼稚園課程(健康福祉学群保育専修)》

2014年度

	実習学生数	幼稚園数
教育実習Ⅱ・4年生	46人	39園
教育実習Ⅰ・3年生	48人	42園

②教員免許状取得人数

《1種免許状》

2014年度

教科・免許	所属	リベラル アーツ学群	総合文化 学群	ビジネスマネジ メント学群	健康福祉 学群	科目等 履修生	総計
	国語	中学	14	0	1	0	3
高校		14	0	1	0	3	18
社会	中学	7	0	0	0	1	8
地理歴史	高校	6	0	0	0	1	7
公民	高校	3	0	0	0	1	4
数学	中学	2	0	0	0	0	2
	高校	2	0	0	0	0	2
理科	中学	3	0	0	0	0	3
	高校	3	0	0	0	0	3
情報	高校	1	0	0	0	0	1
英語	中学	12	0	0	0	1	13
	高校	12	0	0	0	1	13
中国語	中学	0	0	0	0	0	0
	高校	0	0	0	0	0	0
音楽	中学	0	5	0	0	0	5
	高校	0	5	0	0	0	5
美術	中学	0	4	0	0	0	4
	高校	0	4	0	0	0	4
商業	高校	0	0	1	0	0	1
保健体育	中学	1	0	0	30	0	31

(次頁に続く)

(前頁から続く)

保健体育	高校	1	0	0	30	1	32
福祉	高校	0	0	0	0	0	0
件数		81	18	3	60	12	174
人数		39	9	1	30	6	85

《専修免許状》

所属 教科・免許		言語教育 研究科
国語	中学	1
	高校	1
件数		2
人数		1

《免許種別件数》

2014 年度

免許状種類	件数
中学校 1 種	84
高等学校 1 種	90
幼稚園 1 種	44
中学校専修	1
高等学校専修	1

③保育士資格

《保育所実習》

2014 年度

	実習学生数
保育実習Ⅰ(施設)	51 人
教育実習Ⅱ(保育所)	55 人
保育実習Ⅱ	38 人
保育実習Ⅲ	12 人

《取得資格件数》

2014 年度

資格種類	件数
保育士登録	47

④学芸員資格

《学芸員資格取得人数》

2014 年度

	人数
リベラルアーツ学群	20
総合文化学群	10
ビジネスマネジメント学群	2
合計	32

データ提供元: 教育支援課 教職センター

2. 卒業者の状況

(1) 卒業者の平均通算 GPA(含, 経年変化)

年度別出学者の通算 GPA の平均

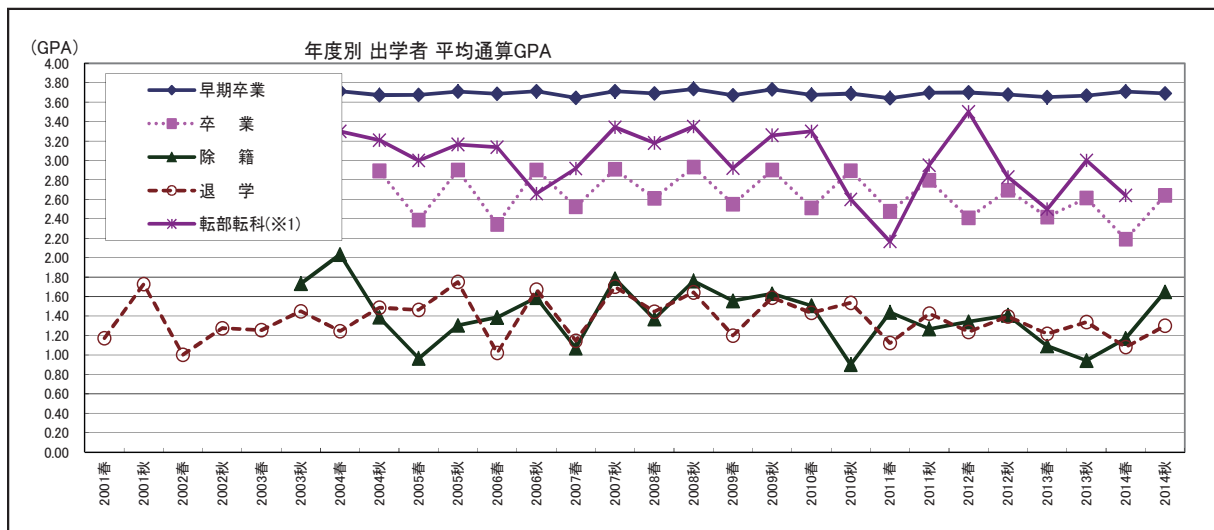
出学種別	2001 年度		2002 年度		2003 年度		2004 年度		2005 年度		2006 年度		2007 年度		2008 年度		2009 年度		2010 年度	
	春	秋	春	秋	春	秋	春	秋	春	秋	春	秋	春	秋	春	秋	春	秋	春	秋
早期卒業	-	-	-	-	-	365	371	367	367	371	369	371	364	371	369	374	367	373	368	369
卒業	-	-	-	-	-	-	289	239	290	234	290	252	291	261	293	255	290	251	290	
除籍	-	-	-	240	-	173	203	139	096	130	139	159	107	179	137	176	156	163	151	090
退学	1.17	1.73	1.00	1.28	1.25	1.45	1.24	1.49	1.46	1.75	1.02	1.67	1.15	1.70	1.45	1.64	1.20	1.59	1.43	1.54
転部陣科※1	-	-	-	3.34	-	3.09	3.30	3.21	3.00	3.16	3.14	2.66	2.92	3.34	3.18	3.35	2.92	3.26	3.30	2.60

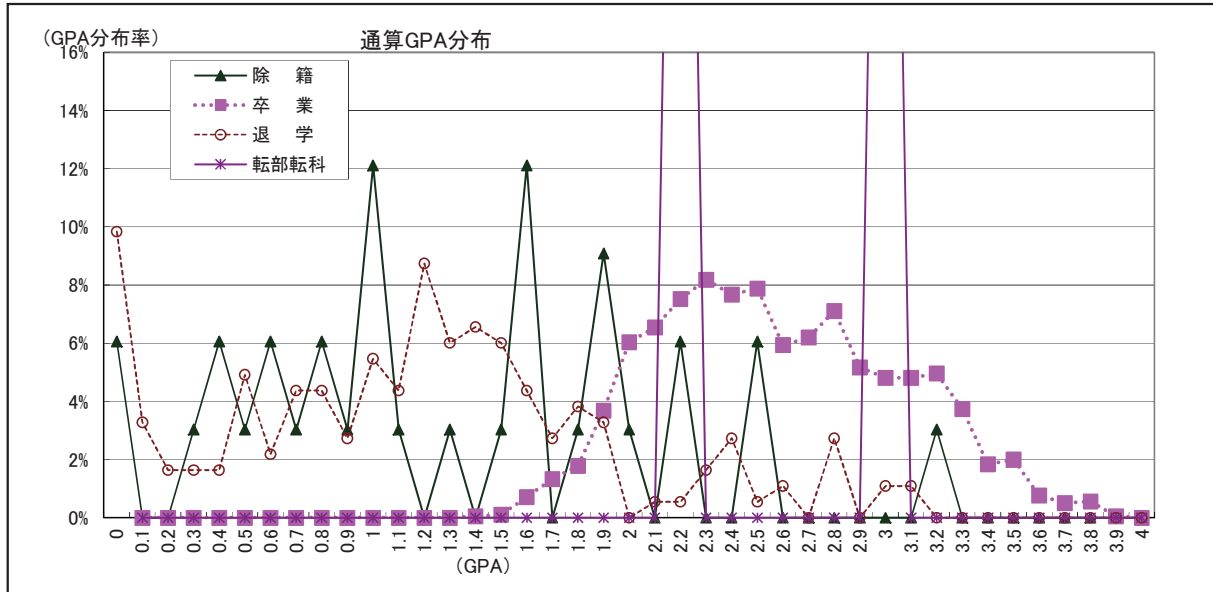
出学種別	2011 年度		2012 年度		2013 年度		2014 年度	
	春	秋	春	秋	春	秋	春	秋
早期卒業	364	370	370	368	365	367	371	369
卒業	248	279	241	269	242	261	219	264
除籍	144	127	134	141	109	094	117	165
退学	1.12	1.43	1.24	1.40	1.22	1.34	1.08	1.30
転部陣科※1	2.17	2.95	3.50	2.83	2.50	3.00	2.64	-

※2001 年度以降のカリキュラム(全学 GPA 導入年度)適用の学部・学群生(22,303 人)の出学者を対象。

※各年度学期の出学者の通算 GPA の平均値を算出。

※1 転部陣科時の通算 GPA。





※2001年度以降のカリキュラムの内、早期卒業者を除く学部・学群生(21,569人)の出学者を対象。

※各出学種別毎の通算GPAの分布の割合(GPA分布率)を表記。

※グラフ外の転部転科のデータ GPA:2.2(50%)、3.0(50%)

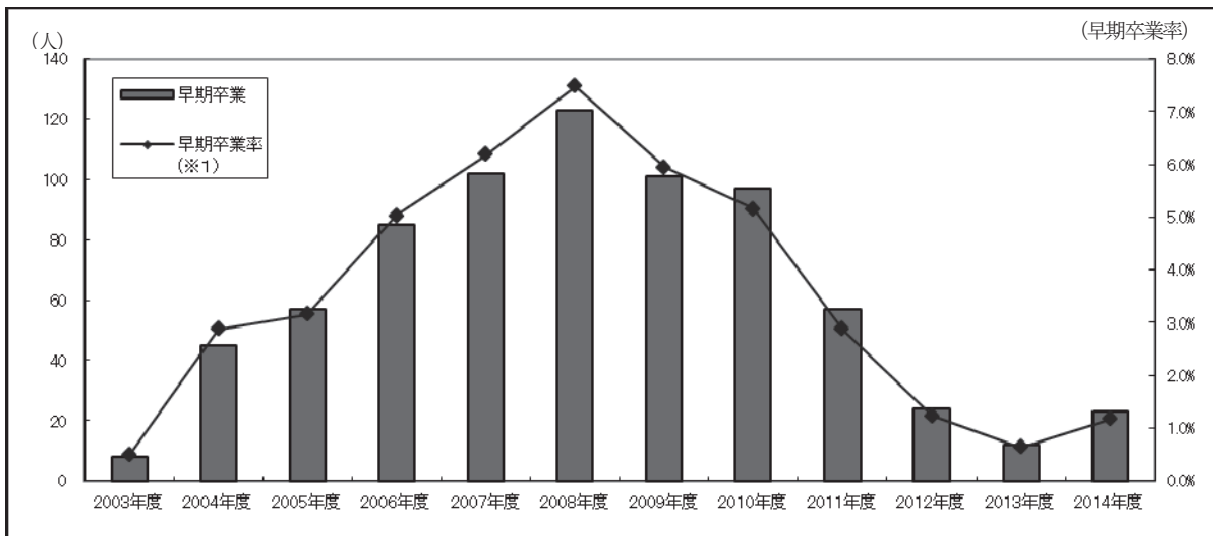
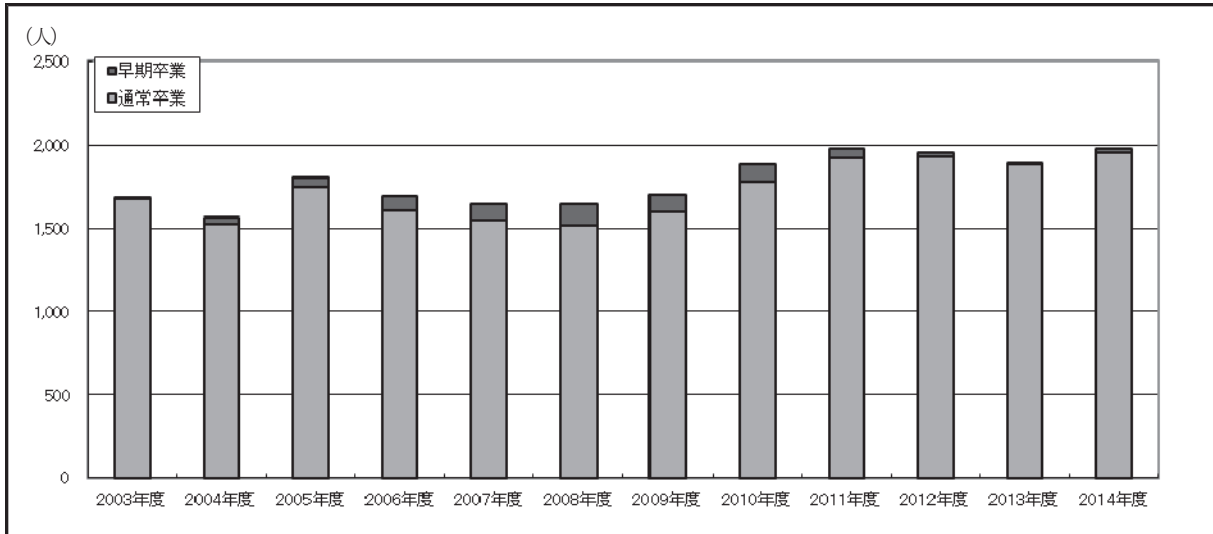
データ提供元:教育支援課

(2)早期卒業者率

年度	卒業者数	通常卒業	早期卒業	早期卒業率 (※1)
2003年度	1,686	1,678	8	0.5%
2004年度	1,566	1,521	45	2.9%
2005年度	1,803	1,746	57	3.2%
2006年度	1,688	1,603	85	5.0%
2007年度	1,647	1,545	102	6.2%
2008年度	1,643	1,520	123	7.5%
2009年度	1,700	1,599	101	5.9%
2010年度	1,879	1,782	97	5.2%
2011年度	1,980	1,923	57	2.9%
2012年度	1,957	1,933	24	1.2%
2013年度	1,894	1,882	12	0.6%
2014年度	1,977	1,954	23	1.2%
合計	21,420	20,686	734	3.4%

※2003年度～2014年度までに卒業した学部生 21,420 人を対象。

※1 年度卒業生における早期卒業者の割合。



データ提供元: 教育支援課

(3)就職・進路状況(2014年度卒業生)

就職率 97.8%(※就職率とは就職希望者に占める就職者の割合)

(単位:人)

学類	性別	総計	就職		進学	非正規雇 用 ※1	その他 1 ※2	その他 2 ※3
			就職希望 者数	就職決 定者数				
リベラルアーツ学群	男	396	312	304	22	17	20	25
	女	620	499	491	35	31	18	37
	計	1016	811	795	57	48	38	62
ビジネスマネジメント学群	男	208	163	161	13	5	15	12
	女	297	272	266	2	4	9	10
	計	505	435	427	15	9	24	22
健康福祉学群	男	94	77	74	6	2	5	4
	女	132	119	119	6	3	1	3
	計	226	196	193	12	5	6	7
総合文化学群 (芸術文化学群)	男	85	39	37	3	10	24	9
	女	148	73	68	3	22	45	5
	計	233	112	105	6	32	69	14
総計	男	783	591	576	44	34	64	50
	女	1197	963	944	46	60	73	55
	計	1980	1554	1520	90	94	137	105

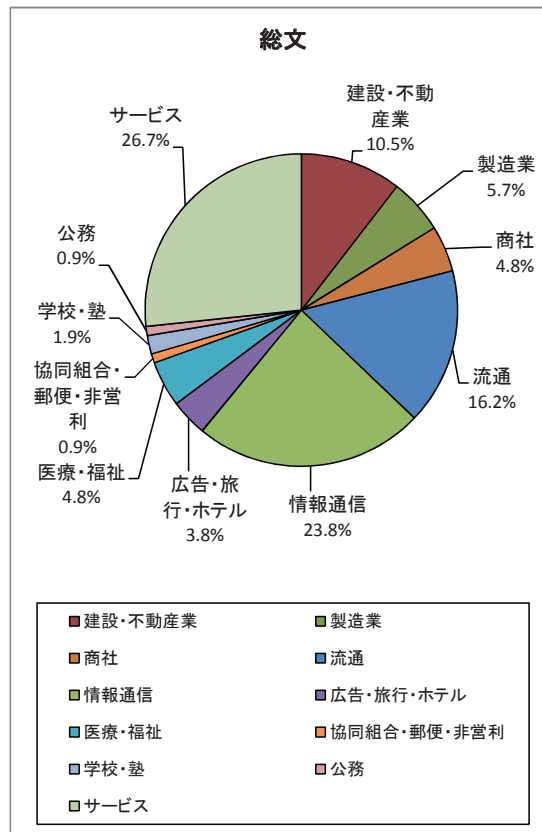
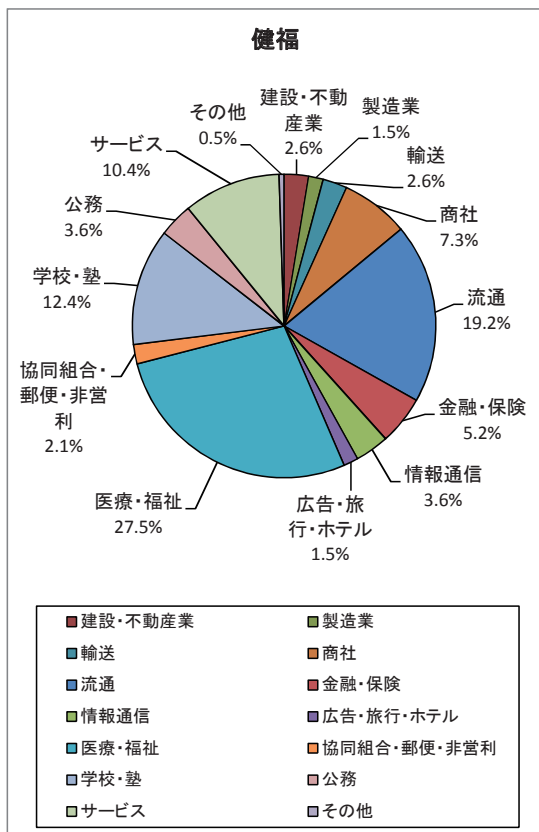
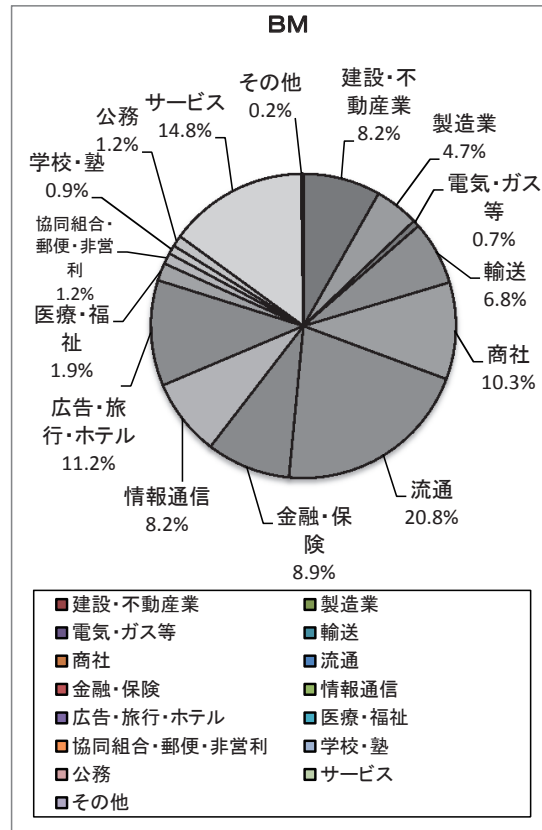
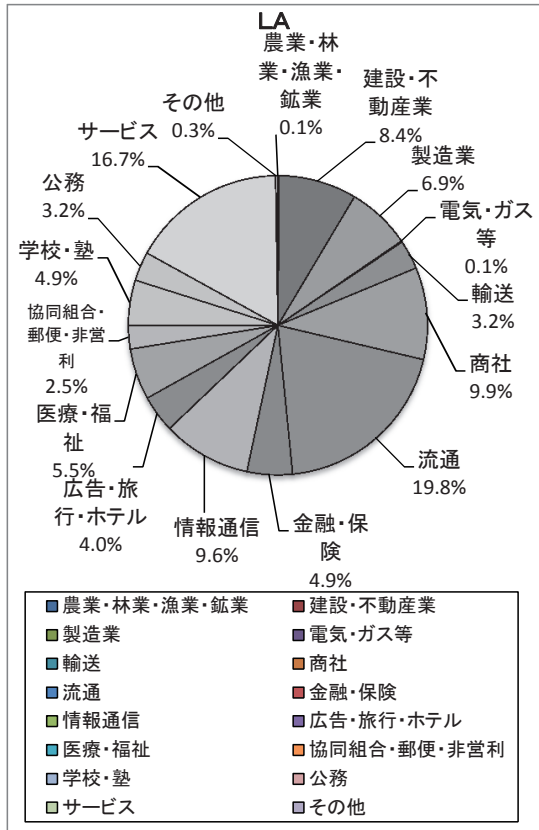
※1 アルバイト・パート

※2 芸術活動、進学準備、資格試験等受験準備、帰国ほか

※3 進路未定など

データ提供元: キャリア開発センター

(4) 業界別就職割合



データ提供元: キャリア開発センター

3. 社会・地域連携

(1) オープンカレッジ講座数・受講者数(開講決定講座のみ)

	2014年度(春期)		2014年度(秋期)	
	開講講座数	受講者数	開講講座数	受講者数
PFC・町田キャンパス	114	1,582	106	1,284
四谷キャンパス	30	304	32	316
多摩アカデミーヒルズ	55	845	※1	
合計	199	2,731	138	1,600

※1 年間のデータ

データ提供元:エクステンションセンター

(2) 正規・交換・別科等国別留学生数

27カ国・地域 585人

2015年5月1日現在

国・地域	正規留学生	2014年度	交換留学生	2014年度	別科生	2014年度	聴講生・科目等履修生・研究生等	2014年度	合計	2014年度
中国(香港・マカオ)	309	314	51	23	62	64	0	0	422	401
アメリカ	0	0	47	38	0	0	0	0	47	38
韓国	17	23	21	15	0	0	0	0	38	38
ベトナム	3	2	8	7	18	7	0	0	29	16
台湾	7	8	1	3	2	1	0	0	10	12
モンゴル	8	7	4	3	0	0	0	0	12	10
タイ	3	4	1	4	0	0	0	0	4	8
オーストラリア	1	0	2	1	0	0	0	0	3	1
オランダ	0	1	2	5	0	0	0	0	2	6
マレーシア	2	3	0	0	0	0	0	0	2	3
イギリス	0	0	2	3	0	0	0	0	2	3
トルコ	0	0	2	2	0	0	0	0	2	2
アイスランド	0	0	2	2	0	0	0	0	2	2
チェコ	0	0	2	2	0	0	0	0	2	2
ミャンマー	0	1	0	0	1	1	0	0	1	2
カンボジア	1	1	0	0	0	0	0	0	1	1
サウジアラビア	1	1	0	0	0	0	0	0	1	1
ケニア	1	1	0	0	0	0	0	0	1	1
ドイツ	1	1	0	0	0	0	0	0	1	1
ニュージーランド	1	1	0	0	0	0	0	0	1	1
シンガポール	0	0	0	0	1	0	0	0	1	0
フィンランド	0	0	1	0	0	0	0	0	1	0
セネガル	0	1	0	0	0	0	0	0	0	1
ロシア	0	0	0	1	0	0	0	0	0	1
カナダ	0	0	0	1	0	0	0	0	0	1
スイス	0	0	0	0	0	0	0	0	0	0
メキシコ	0	0	0	0	0	0	0	0	0	0
合計	355	369	146	110	84	73	0	0	585	552

*「留学」の在留資格を持つ外国人学生のみ。

* 正規留学生内訳 学群:226 大学院:129

データ提供元:国際センター

(3)大学提携校

28 カ国・地域 142 校・9 機構

国・地域名	大学数	機構数
オーストラリア	4	0
オーストリア	2	0
バングラデシュ	2	0
ブラジル	2	0
カナダ	4	0
中国大陸	41	3
チェコ	2	0
エジプト	1	0
フランス	1	1
グルジア	1	0
アイスランド	1	0
インド	1	0
インドネシア	1	0
イタリア	1	0
マレーシア	1	0
メキシコ	1	0
モンゴル	1	0
オランダ	1	0
ニュージーランド	3	0
ノルウェー	1	0
フィリピン	1	0
韓国	16	2
台湾	4	0
タイ	4	0
トルコ	1	0
イギリス	5	0
アメリカ	34	3
ベトナム	4	0

データ提供元:国際センター

(4)GO プログラム参加者数

国名	2007年 秋	2008年 春	2008年 秋	2009年 春	2009年 秋	2010年 春	2010年 秋	2011年 春	2011年 秋	2012年 春	2012年 秋	2013年 春	2013年 秋
イギリス	16	18	11	11	5	22	23	12	0	0	0	0	0
カナダ	32	69	22	42	42	56	45	30	15	27	11	32	10
アメリカ	20	56	43	42	21	28	60	29	38	55	45	66	47
オーストラリア	23	21	16	7	7	6	9	4	6	9	5	9	4
ニュージーランド	9	26	10	15	6	17	6	5	4	13	5	8	8
アイルランド	2	11	1	0	2	0	0	0	0	0	0	0	0
中国	2	4	4	3	1	2	2	3	1	3	0	2	1
台湾	0	1	0	0	0	0	0	0	0	0	0	0	1
韓国	0	1	1	2	0	1	2	1	1	0	4	5	0
合計	104	207	108	122	84	132	147	84	65	107	70	122	70

国名	2014年 春	2014年 秋	2015年 春	2015年 秋
イギリス	0	0	0	0
カナダ	33	11	31	4
アメリカ	105	50	94	39
オーストラリア	9	7	6	3
ニュージーランド	21	10	13	4
アイルランド	0	0	0	0
中国	0	0	0	1
台湾	0	0	0	0
韓国	8	0	3	2
合計	176	78	147	53

データ提供元: 国際センター

Ⅲ. 入学・在籍者の状況

1. 学群・専修の募集人数・志願者数・受験者数・合格者数・入学者数

2015年度

	募集 人数	志願者数		受験者数		合格者数		入学者数	
			()		()		()		()
リベラルアーツ学群	950	3,872	(1,864)	3,614	(1,731)	2,190	(1,231)	1,139	(608)
ビジネスマネジメント学群	480	1,986	(1,120)	1,867	(1,063)	1,097	(699)	602	(392)
芸術文化学群	250	709	(453)	660	(422)	503	(330)	279	(183)
健康福祉学群	200	898	(457)	838	(414)	451	(226)	256	(124)
全学群計	1,880	7,465	(3,894)	6,979	(3,630)	4,241	(2,486)	2,276	(1,307)

※9月入学志願者数を除く。() = 女子内数

データ提供元: 入試事務室

2. 学部・学群・学類の在籍学生数

2015年度

区 分		人 数	
大学	リベラルアーツ学群	4,498	
	ビジネスマネジメント学群	ビジネスマネジメント学類	1,601
		アビエーションマネジメント学類	406
	総合文化学群	252	
	芸術文化学群	780	
	健康福祉学群	895	
	留学生別科	87	
	孔子学院	8	
計		8,527	

データ提供元: 教育支援課

3. 学群・選抜方法別志願者数の推移

リベラルアーツ学群

年度	合計	AO	推薦	一般	センター	特別
2008	5,095	1,041	474	2,471	1,074	35
2009	5,284	835	470	2,762	1,167	50
2010	4,607	797	403	2,036	1,330	41
2011	4,407	806	370	1,898	1,290	43
2012	4,275	669	396	1,825	1,318	67
2013	4,262	674	410	1,822	1,317	39
2014	3,700	677	334	1,608	1,044	37
2015	3,872	752	376	1,651	1,047	46

ビジネスマネジメント学群

年度	合計	AO	推薦	一般	センター	特別
2008	2,081	478	222	893	396	92
2009	1,760	441	199	699	327	94
2010	2,118	424	162	832	643	57
2011	1,927	367	151	814	535	60
2012	1,958	335	145	901	490	87
2013	1,780	326	118	776	511	49
2014	1,887	329	116	830	555	57
2015	1,986	445	209	776	492	64

芸術文化学群

年度	合計	AO	推薦	一般	センター	特別
2008	1,036	304	63	470	190	9
2009	1,077	329	86	471	177	14
2010	797	306	79	263	135	14
2011	662	227	49	235	147	3
2012	594	210	69	200	108	7
2013	565	199	54	202	108	2
2014	536	192	59	169	109	7
2015	709	194	62	241	206	6

健康福祉学群

年度	合計	AO	推薦	一般	センター	特別
2008	1,085	298	117	471	190	9
2009	1,069	247	101	529	184	8
2010	1,374	351	132	538	350	3
2011	1,131	274	96	475	283	9
2012	1,155	275	126	498	245	11
2013	1,078	235	118	493	230	2
2014	924	186	98	427	209	4
2015	898	208	84	420	184	2

合計

年度	合計	AO	推薦	一般	センター	特別
2008	9,297	2,121	876	4,305	1,850	145
2009	9,190	1,852	856	4,461	1,855	166
2010	8,896	1,878	776	3,669	2,458	115
2011	8,127	1,669	666	3,422	2,255	115
2012	7,982	1,489	736	3,424	2,161	172
2013	7,685	1,434	700	3,293	2,166	92
2014	7,047	1,384	607	3,034	1,917	105
2015	7,465	1,599	731	3,088	1,929	118

※AOには大学特別選抜を含む。

データ提供元: 入試事務室

4. 学部・学群の退学者数

2014年度

区 分		合 計	春学期	秋学期
大 学	経済学部	経済学科	0	0
	経済学科			
	リベラルアーツ学群	102	44	58
	ビジネスマネジメント学群	40	19	21
	総合文化学群／芸術文化学群	29	15	14
健康福祉学群	14	8	6	
計		185	86	99

※4～9月の退学者を春学期、10～3月の退学者を秋学期の退学者として算出。

データ提供元: 教育支援課

5. 出身都道府県別入試結果の推移

都道府 県別	2013 年度				2014 年度				2015 年度			
	志願者数	受験者数	合格者数	入学者数	志願者数	受験者数	合格者数	入学者数	志願者数	受験者数	合格者数	入学者数
北海道	113	100	46	26	109	105	55	37	112	102	67	46
青森県	40	39	22	15	31	31	23	15	24	24	21	13
岩手県	31	29	20	10	15	14	10	6	31	31	24	14
宮城県	57	56	34	18	44	43	26	9	75	72	48	26
秋田県	25	24	15	7	21	16	12	5	24	24	13	8
山形県	30	29	17	11	34	34	29	19	32	32	21	11
福島県	75	72	47	29	82	76	55	33	89	85	48	29
茨城県	248	240	117	61	220	215	95	39	199	186	116	55
栃木県	66	64	37	22	50	50	37	16	70	68	52	22
群馬県	118	115	62	30	83	80	44	27	75	70	43	20
埼玉県	216	205	122	47	191	182	119	49	220	207	133	69
千葉県	185	180	98	51	153	148	85	40	183	167	100	57
東京都	2,280	2,191	1,090	554	2,132	2,045	1,128	578	2,254	2,092	1,258	614
神奈川県	3,095	2,982	1,364	755	2,718	2,637	1,501	827	2,804	2,633	1,552	880
新潟県	114	108	59	29	120	120	76	40	135	127	78	31
富山県	15	14	13	10	13	13	11	6	22	22	17	11
石川県	9	9	7	2	15	15	14	6	13	13	9	5
福井県	2	2	2	1	14	11	8	3	8	6	5	1
山梨県	154	149	87	48	112	108	63	38	113	104	74	38
長野県	158	148	74	39	177	165	105	50	143	138	91	55
岐阜県	7	7	4	1	8	8	3	3	6	5	3	2
静岡県	177	171	106	60	157	151	93	57	207	194	129	69
愛知県	33	31	23	13	46	43	29	18	32	30	17	13
三重県	7	7	4	3	14	14	8	4	20	18	12	6
滋賀県	2	2	0	0	14	14	3	3	4	3	2	0
京都府	13	12	4	3	2	2	2	2	13	13	7	3
大阪府	29	26	12	7	18	17	8	4	24	23	10	8
兵庫県	17	17	10	7	20	20	11	7	15	14	6	4
奈良県	5	5	3	2	6	6	3	1	11	10	7	4
和歌山県	2	2	2	2	3	3	1	1	3	3	3	1
鳥取県	3	3	0	0	1	1	1	1	4	4	2	0
島根県	5	5	3	0	4	4	4	2	5	5	4	2
広島県	22	21	7	4	17	17	8	3	45	39	19	10
岡山県	1	1	1	1	10	9	5	4	4	4	3	3
山口県	7	6	4	3	10	9	6	3	15	13	10	3
徳島県	1	1	1	1	0	0	0	0	10	10	4	2
香川県	6	6	4	4	3	3	2	2	6	6	4	3
愛媛県	14	14	7	3	5	4	3	1	9	8	6	4
高知県	12	12	8	0	13	11	9	3	19	18	14	9
福岡県	18	18	12	5	28	25	18	12	40	39	25	13

(前表に続く)

都道府 県別	2013 年度				2014 年度				2015 年度			
	志願者数	受験者数	合格者数	入学者数	志願者数	受験者数	合格者数	入学者数	志願者数	受験者数	合格者数	入学者数
佐賀県	5	4	2	1	5	5	2	0	6	6	5	2
長崎県	2	2	1	1	8	8	5	2	2	2	1	1
熊本県	21	20	14	7	11	11	9	7	12	11	7	5
大分県	3	3	2	2	7	7	7	3	5	4	2	2
宮崎県	5	5	3	2	6	4	1	0	10	10	8	4
鹿児島県	26	22	14	11	24	23	11	5	35	34	18	8
沖縄県	45	45	33	24	70	69	34	20	71	71	52	39
高校卒業 程度認定 試験 (旧大学 入学資格 検定)	64	57	22	11	97	85	40	14	77	61	44	17
外国の 学校等	88	85	52	41	101	95	65	51	120	110	43	33
在外教育 施設	8	8	4	2	2	2	2	2	5	4	3	0
専修学校 の高等 課程	6	5	2	1	3	3	3	3	4	4	1	1
合計	7,685	7,379	3,697	1,987	7,047	6,781	3,892	2,081	7,465	6,979	4,241	2,276

※編入学者選抜を除く。

※合格者数には追加合格者(補欠合格者)を含む。

※外国の検定合格者は外国の学校に含む。

データ提供元: 入試事務室

6. 大学院研究科の在籍学生数

2015 年度

区分			人数
大学院	国際学研究科	博士前期課程 国際学専攻	20
		修士課程 国際協力専攻	7
		博士後期課程 国際人文社会科学専攻	17
	大学アドミニストレーション研究科	修士課程 大学アドミニストレーション専攻	16
		修士課程 大学アドミニストレーション専攻(通信教育課程)	79
	老年学研究科	博士前期課程 老年学専攻	33
		博士後期課程 老年学専攻	26
	経営学研究科	修士課程 経営学専攻	76
	言語教育研究科	修士課程 日本語教育専攻	38
		修士課程 英語教育専攻	4
	心理学研究科	修士課程 臨床心理学専攻	17
		修士課程 健康心理学専攻	16
	計		

データ提供元: 教育支援課

7. 大学院研究科の募集人数・志願者数・受験者数・合格者数・入学者数

2015 年度

			募集 人数	志願者数		受験者数		合格者数		入学者数	
博士前期課程 (修士課程)	国際学研究科	国際学専攻	10	12	(1)	11	(0)	10	(0)	10	(0)
		国際協力専攻	10	2	(1)	1	(0)	1	(0)	0	(0)
	経営学研究科	経営学専攻	30	37	(23)	35	(22)	29	(19)	26	(17)
	大学アドミニストレーション研究科	大学アドミニストレーション専攻	20	6	(1)	6	(1)	6	(1)	6	(1)
	言語教育研究科	日本語教育専攻	30	24	(17)	23	(17)	13	(8)	12	(8)
		英語教育専攻	10	1	(1)	1	(1)	0	(0)	0	(0)
	老年学研究科	老年学専攻	20	12	(7)	12	(7)	10	(6)	9	(5)
	心理学研究科	臨床心理学専攻	13	38	(25)	32	(23)	14	(10)	11	(8)
		健康心理学専攻	17	11	(9)	10	(8)	8	(7)	8	(7)
	博士後期課程	国際人文社会科学専攻	10	1	(1)	1	(1)	1	(1)	1	(1)
老年学専攻		3	2	(2)	2	(2)	2	(2)	2	(2)	
大学アドミニストレーション研究科(通信教育課程)	大学アドミニストレーション専攻(修士課程)	40	22	(5)	22	(5)	22	(5)	22	(5)	
大学院計			213	168	(93)	156	(87)	116	(59)	107	(54)

※9月入学志願者数を除く。()=女子内数
データ提供元: 入試事務室

8. 大学院研究科志願者数の推移

		博士前期・修士課程										
		国際学研究科		経営学研究科	言語教育研究科		心理学研究科		大学アドミニストレーション研究科	老年学研究科	計	
		国際学専攻	国際協力専攻	経営学研究科	日本語教育専攻	英語教育専攻	臨床心理学専攻	健康心理学専攻	大学アドミニストレーション専攻	老年学専攻		
募集人員		10	10	30	30	10	13	17	20	20	160	
志願者	2013/4 入学	I期入試	1	0	4	3	0	24	2	0	2	36
		2012/10 中国現地	0	1	0	2	0	—	0	0	1	4
		II期入試	2	2	7	10	1	8	2	1	2	35
		III期入試	5	3	14	25	1	15	4	5	9	81
	2013/9 入学	2013/1 中国現地(国費)	2	0	4	2	1	—	0	0	0	9
		2013/3 中国現地	0	0	1	0	0	—	0	0	0	1
		IV期入試(一貫教育プログラム含)	5	1	8	7	2	—	0	0	7	30
	2013年度計		15	7	38	49	5	47	8	6	21	196
	2014/4 入学	I期入試	0	0	6	5	0	10	1	7	3	32
		2013/10 中国現地	0	0	1	0	0	—	0	—	0	1
		II期入試	3	2	15	12	1	5	4	—	5	47
		III期入試	4	0	18	7	1	4	6	—	6	46
	2014/9 入学	2014/1 中国現地(国費)	0	2	1	2	0	—	0	—	0	5
		2014/3 中国現地	0	0	1	1	0	—	0	—	0	2
		IV期入試(一貫教育プログラム含)	1	2	21	8	1	—	1	0	5	39
	2014年度計		8	6	63	35	3	19	12	7	19	172
	2015/4 入学	I期入試	5	0	3	5	0	16	3	6	4	42
		2014/10 中国現地	0	0	0	0	0	—	0	—	0	0
		II期入試	2	0	18	10	1	9	7	—	1	48
		III期入試	5	2	16	9	0	13	1	—	7	53
2015/9 入学	2015/1 中国現地(国費)	0	0	3	2	0	—	1	—	3	9	
	2015/3 中国現地	1	0	2	2	0	—	1	—	0	6	
	IV期入試(一貫教育プログラム含)	3	0	4	5	0	—	0	1	6	19	
2015年度計		16	2	46	33	1	38	13	7	21	177	

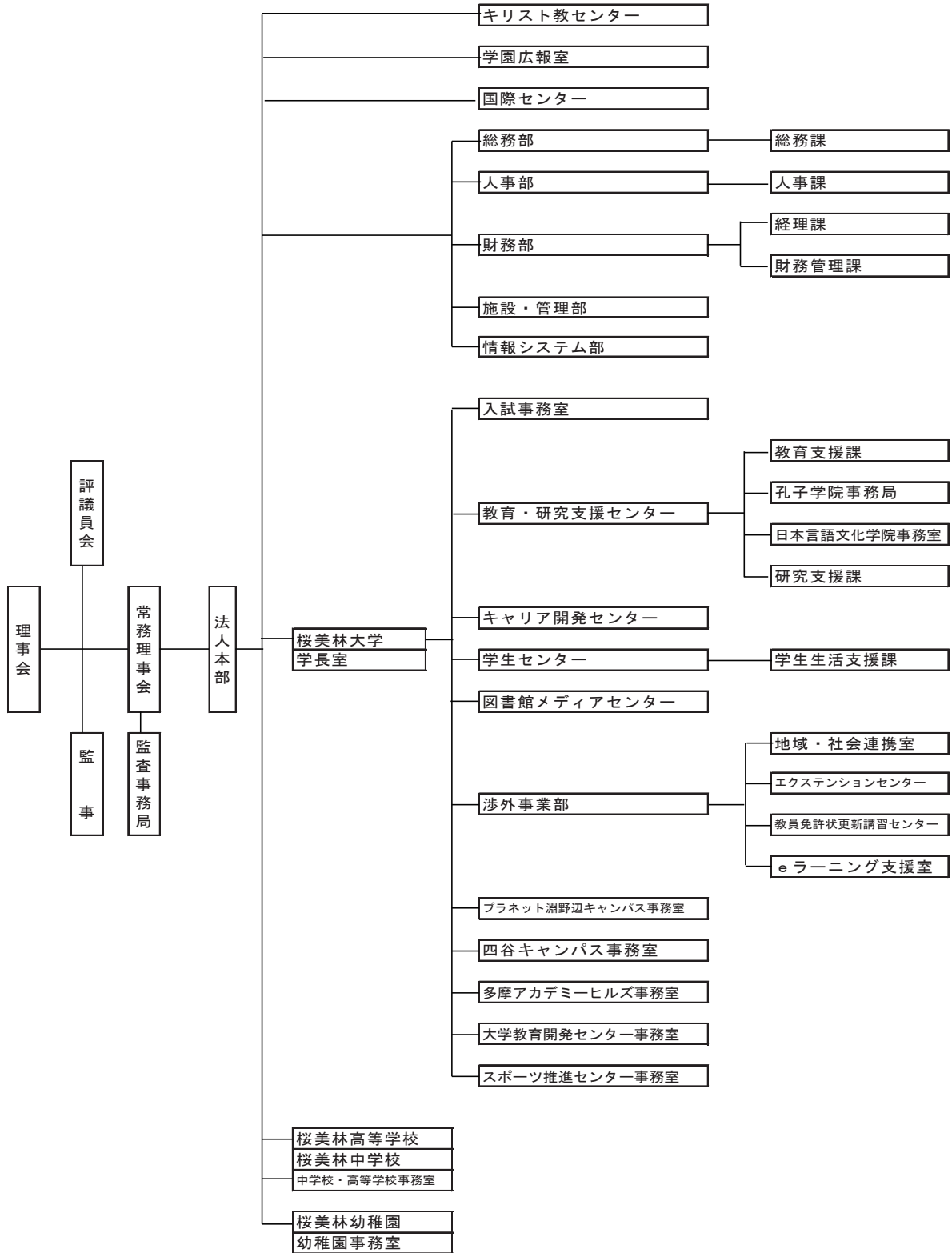
		通教	博士後期課程			博士課程 修士課程 総数	
		大学アドミニストレーシ ョン専攻(通信教育課程)	国際人文社会 科学専攻	老年学専攻	計		
		大学アドミニストレーシ ョン専攻(修士課程)					
募集人員		40	10	3	13	213	
志 願 者	2013/4 入学	I期入試	2	—	—	—	38
		2012/10 中国現地	—	—	—	—	4
		II期入試	6	—	—	—	41
		III期入試	17	10	8	18	116
	2013/9 入学	2013/1 中国現地 (国費)	—	—	—	—	9
		2013/3 中国現地	—	—	—	—	1
		IV期入試 (一貫教育プログラ ム含)	3	0	3	3	36
		2013年度計	28	10	11	21	245
	2014/4 入学	I期入試	24	—	—	—	56
		2013/10 中国現地	—	—	—	—	1
		II期入試	—	—	—	—	47
		III期入試	—	7	—	5	58
2014/9 入学	2014/1 中国現地 (国費)	—	—	—	—	5	
	2014/3 中国現地	—	—	—	—	2	
	IV期入試 (一貫教育プログラ ム含)	6	1	—	3	49	
2014年度計	30	8	0	8	218		
2015/4 入学	I期入試	22	—	—	—	64	
	2014/10 中国現地	—	—	—	—	0	
	II期入試	—	—	—	—	48	
	III期入試	—	1	—	2	56	
2015/9 入学	2015/1 中国現地 (国費)	—	—	—	—	9	
	2015/3 中国現地	—	—	—	—	6	
	IV期入試 (一貫教育プログラ ム含)	6	2	—	3	30	
2015年度計	28	3	0	5	213		

データ提供元: 入試事務室

IV. 教職員の状況

1. 学園事務組織

事務組織図



2. 大学教員数

(1)専任教員数

①学系(教員組織)別

学系	分野	教授			准教授			講師			助教		合計
		男	女	計	男	女	計	男	女	計	女	計	
人文学系	哲学・思想	5	0	5	0	2	2	2	0	2	0	0	9
	文学	6	2	8	2	5	7	0	0	0	0	0	15
	史学・地理学・人類学	8	1	9	5	1	6	0	0	0	0	0	15
言語学系	言語	11	7	18	7	6	13	9	8	17	1	1	49
芸術・文化学系	音楽	2	2	4	0	2	2	0	0	0	0	0	6
	美術・造形	3	1	4	0	0	0	0	0	0	0	0	4
	演劇・映像・パフォーマンス	6	1	7	3	1	4	3	0	3	0	0	14
法学・政治学系	法学・政治学・社会学	10	2	12	1	3	4	0	1	1	0	0	17
経済・経営学系	経済学・商学・経営学	29	2	31	6	0	6	0	1	1	0	0	38
心理・教育学系	心理学・教育学	12	8	20	2	2	4	2	2	4	1	1	29
自然科学系	数学・物理学	13	0	13	1	0	1	0	0	0	0	0	14
	生物学・化学	4	0	4	0	0	0	0	0	0	0	0	4
	医歯薬学	8	0	8	0	0	0	0	0	0	0	0	8
総合科学系	情報学・環境学	5	2	7	2	0	2	2	0	2	0	0	11
	健康・スポーツ科学	2	0	2	2	1	3	2	0	2	0	0	7
	福祉学・生活科学	4	1	5	1	1	2	1	0	1	0	0	8
総 計		128	29	157	32	24	56	21	12	33	2	2	248

②主たる教育業務(学群等)別

主たる教育業務	教授			准教授			講師			助教			助手			合計
	男	女	計	男	女	計	男	女	計	男	女	計	男	女	計	
リベラルアーツ学群	52	13	65	13	13	26	3	1	4	0	0	0	0	0	0	95
基盤教育院	5	4	9	2	2	4	10	8	18	0	2	2	0	1	1	34
教職センター	4	1	5	0	0	0	0	0	0	0	0	0	0	0	0	5
インターナショナル・インスティテュート	1	1	2	0	1	1	0	0	0	0	0	0	0	0	0	3
芸術文化学群	13	4	17	4	2	6	3	0	3	0	0	0	3	3	6	32
ビジネスマネジメント学群(BM学類)	17	0	17	6	0	6	1	1	2	0	0	0	0	0	0	25
ビジネスマネジメント学群(AM学類)	8	1	9	2	0	2	1	0	1	0	0	0	0	0	0	12
健康福祉学群	9	5	14	5	5	10	3	2	5	0	0	0	1	4	5	34
大学院 国際学研究所	1	0	1	0	0	0	0	0	0	0	0	0	0	0	0	1
大学院 老年学研究所	5	0	5	0	0	0	0	0	0	0	0	0	0	0	0	5
大学院 大学アドミニストレーション研究科	5	0	5	0	0	0	0	0	0	0	0	0	0	0	0	5
大学院 言語教育研究科	2	0	2	0	0	0	0	0	0	0	0	0	0	0	0	2
大学院 心理学研究科	0	0	0	0	0	0	0	0	0	0	0	0	0	0	0	0
大学院 経営学研究科	3	0	3	0	0	0	0	0	0	0	0	0	0	0	0	3
大学院 大学アドミニストレーション研究科(通信教育課程)	3	0	3	0	0	0	0	0	0	0	0	0	1	0	1	4
日本語文化学院(留学生別科)	0	0	0	0	1	1	0	0	0	0	0	0	0	0	0	1
総合研究機構	0	0	0	0	0	0	0	0	0	0	0	0	1	0	1	1
総 計	128	29	157	32	24	56	21	12	33	0	2	2	6	8	14	262

(2)非常勤教員数

所 属	在籍(就任予定者を含む)			春			秋		
	男	女	計	男	女	計	男	女	計
リベラルアーツ学群	108	55	163	82	41	123	80	45	125
芸術文化学群	79	37	116	67	31	98	68	34	102
ビジネスマネジメント学群(BM学類)	36	10	46	26	9	35	29	9	38
ビジネスマネジメント学群(AM学類)	3	0	3	2	0	2	2	0	2
健康福祉学群	44	17	61	32	10	42	39	17	56
基盤教育院	85	103	188	84	102	186	81	102	183
大学院 国際学研究科	5	1	6	3	1	4	4	1	5
大学院 老年学研究科	5	6	11	2	1	3	3	5	8
大学院 大学アドミニストレーション研究科	8	2	10	4	0	4	4	2	6
大学院 大学アドミニストレーション研究科 (通信教育課程)	14	1	15	11	0	11	7	1	8
大学院 経営学研究科	3	0	3	2	0	2	1	0	1
大学院 心理学研究科	17	16	33	13	14	27	8	13	21
大学院 言語教育研究科	5	6	11	4	4	8	1	2	3
大学院 計	57	32	89	39	20	59	28	24	52
日本語文化学院(留学生別科)	0	14	14	0	14	14	0	14	14
合 計	412	268	680	332	227	559	327	245	572

(3)特任教員数

所 属	教授			准教授			講師			合計		
	男	女	計	男	女	計	男	女	計	男	女	計
リベラルアーツ学群	1	0	1	0	0	0	0	1	1	1	1	2
芸術文化学群	1	0	1	0	0	0	0	0	0	1	0	1
ビジネスマネジメント学群(BM学類)	2	0	2	0	0	0	0	0	0	2	0	2
ビジネスマネジメント学群(AM学類)	8	1	9	0	0	0	0	0	0	8	1	9
健康福祉学群	0	0	0	0	0	0	0	0	0	0	0	0
基盤教育院	2	0	2	1	0	1	1	0	1	4	0	4
インターナショナル・インスティテュート	1	0	1	0	0	0	0	0	0	1	0	1
大学院 国際学研究科	2	1	3	0	1	1	0	0	0	2	2	4
大学院 老年学研究科	0	1	1	0	0	0	0	0	0	0	1	1
大学院 大学アドミニストレーション研究科	3	0	3	0	0	0	0	0	0	3	0	3
大学院 大学アドミニストレーション研究科 (通信教育課程)	2	1	3	0	0	0	0	0	0	2	1	3
大学院 経営学研究科	3	0	3	0	0	0	0	0	0	3	0	3
大学院 心理学研究科	0	0	0	0	0	0	0	0	0	0	0	0
大学院 言語教育研究科	0	0	0	0	0	0	3	11	14	3	11	14
中国語特別課程 (桜美林大学孔子学院)	1	0	1	0	0	0	0	2	2	1	2	3
総合研究機構	2	0	2	0	0	0	0	0	0	2	0	2
合 計	28	4	32	1	1	2	4	14	18	33	19	52

3. 学園教職員数

区 分		男	女	計	
教員	大学	専任等	187	75	262
		非常勤等	365	246	611
		計	552	321	873
	高等学校	専任等	37	17	54
		非常勤等	20	27	47
		計	57	44	101
	中学校	専任等	16	8	24
		非常勤等	4	10	14
		計	20	18	38
	幼稚園	専任等	1	7	8
		非常勤等	1	6	7
		計	2	13	15
	教員計	専任等	241	107	348
		非常勤等	390	289	679
		計	631	396	1,027
職員	専任等	97	57	154	
	非常勤等	11	120	131	
	計	108	177	285	
教職員合計	専任等	338	164	502	
	非常勤等	401	409	810	
	計	739	573	1,312	

データ提供元: 人事部 人事課

V. 研究活動と研究環境

1. 研究室研究費

- (1)教授、准教授、講師 47万円
 (2)助教 24万円

2. 研究旅費

研究室研究費の配分額の50%を使用可能上限とする。ただし、海外への出張が承認された場合、配分額の60%までを使用可能上限とし、このうち、外国旅費交通費として配分額の40%まで使用できる。

3. 2014年度研究室研究費の執行状況内訳

単位:千円

費目名	人文学系	言語学系	経済・経営学系	法学・政治学系
消耗品費	3,641	7,766	4,382	1,294
旅費交通費	3,055	5,251	4,104	1,439
通信運搬費	181	149	56	36
印刷製本費	213	503	260	513
出版物費	6,537	3,402	6,282	2,240
修繕費	7	125	23	0
諸会費	1,085	2,053	1,944	581
報酬委託手数料	574	506	280	321
人件費(アルバイト費用)	186	149	92	0
雑費	586	1,039	325	142
機器備品費	0	210	216	0
賃借料	18	0	90	0
公租公課	0	0	0	0
損害保険料	0	0	2	0
計	16,083	21,153	18,056	6,566

費目名	心理・教育学系	芸術・文化学系	自然科学系	総合科学系	大学全体
消耗品費	4,266	2,994	2,744	4,779	31,866
旅費交通費	2,679	1,158	1,895	1,352	20,933
通信運搬費	66	36	126	24	674
印刷製本費	402	53	244	64	2,252
出版物費	2,428	3,445	822	3,032	28,188
修繕費	9	143	38	0	345
諸会費	1,638	291	1,361	1,132	10,085
報酬委託手数料	59	560	150	207	2,657
人件費(アルバイト費用)	166	23	549	89	1,254
雑費	96	633	12	248	3,081
機器備品費	0	265	238	0	929
賃借料	3	104	92	0	307
公租公課	0	0	0	0	0
損害保険料	0	0	0	0	2
計	11,812	9,705	8,271	10,927	102,573

4. 2014年度学内共同研究費 単位:千円

消耗品費	123
旅費交通費	0
通信運搬費	13
印刷製本費	212
出版物費	0
報酬委託手数料	782
雑費	103
賃借料	227
損害保険料	0
計	1,460

5. 2014年度出版助成金 単位:千円

所属	人数	助成金額
経済・経営学系	2	1,500
計	2	1,500

6. 科学研究費採択状況

(1)過去5年間の科学研究費補助金申請・採択件数・採択率(特別研究費奨励費・学術図書を除く)

年度	申請件数	採択件数	採択率
平成23(2011)年度	19	5	26.3
平成24(2012)年度	22	8	36.4
平成25(2013)年度	33	11	33.3
平成26(2014)年度	40	10	25.0
平成27(2015)年度	37	10	27.0

(2)交付決定者件数内訳(前年度からの継続を含む、特別研究員奨励費・学術図書を除く)、金額合計(単位:千円)
平成23(2011)年度

人文学系	4
言語学系	1
総合科学系	5
法学・政治学系	2
経済・経営学系	3
心理・教育学系	4
芸術・文化学系	1
自然科学系	7
言語教育研究所	2
加齢・発達研究所	1
総合文化学群	1
計	31

金額合計 65,936

平成24(2012)年度

人文学系	3
言語学系	2
総合科学系	6
法学・政治学系	2
経済・経営学系	2
心理・教育学系	3
芸術・文化学系	1
自然科学系	7
言語教育研究所	0
加齢・発達研究所	0
総合文化学群	0
計	26

金額合計 55,250

平成25(2013)年度

人文学系	5
言語学系	4
総合科学系	7
法学・政治学系	0
経済・経営学系	2
心理・教育学系	5
芸術・文化学系	1
自然科学系	6
言語教育研究所	0
加齢・発達研究所	0
総合文化学群	0
計	30

金額合計 61,815

平成26(2014)年度

人文学系	8
言語学系	5
総合科学系	7
法学・政治学系	0
経済・経営学系	2
心理・教育学系	7
芸術・文化学系	0
自然科学系	5
計	34

金額合計 54,145

平成27(2015)年度

人文学系	8
言語学系	4
総合科学系	8
法学・政治学系	0
経済・経営学系	3
心理・教育学系	6
芸術・文化学系	0
自然科学系	6
計	35

金額合計 58,760

7. 受託研究の件数及び金額

単位:円

年度	件数	金額
平成22(2010)年度	3	5,280,000
平成23(2011)年度	3	6,784,000
平成24(2012)年度	6	27,878,250
平成25(2013)年度	2	1,390,850
平成26(2014)年度	4	7,559,537

VI. 施設・設備

1. 土地・建物

2015(H27)年 5月 1日時点	土地面積		建物面積	
	面積	所有/借用	面積	所有/借用
町田キャンパス(1)	150,021.82	所有	79,064.04	所有
町田キャンパス(2)	10,913.60	借用	—	—
淵野辺キャンパス(PFC)	4,443.01	所有	9,051.57	所有
四谷キャンパス	898.79	所有	2,507.15	所有
伊豆高原クラブ	9,168.00	所有	3,437.68	所有
多摩アカデミーヒルズ	16,770.66	所有	22,020.60	所有
桜寮	2,460.95	借用	3,647.35	所有
啐啄寮	2,408.00	所有	2,288.12	所有
国際寮	3,051.00	所有	8,270.49	所有
第二国際寮	2,148.39	所有	6,139.15	所有
新宿(百人町)	7,900.77	所有	—	—
合計 :	210,184.99		136,426.15	

2. 教室・教員オフィス

2015(H27)年 5月 1日時点	教室数	収容人数	教員オフィス数
町田キャンパス	157	11,081	282
淵野辺キャンパス(PFC)	29	1,254	8
四谷キャンパス	20	366	0
合計 :	206	12,701	290

データ提供元: 施設・管理部

VII. 図書館

1. 図書館・室の職員数(2015年5月1日現在)

	人数	内、司書資格保持者
①専任	6名	4名
②臨時	3名	0名
③業務委託	22名	19名

2. 施設(2015年5月1日現在)

(1) 用途別面積

①サービススペース	閲覧スペース	986 m ²
	視聴覚スペース	101 m ²
	情報端末スペース	0 m ²
	その他	87 m ²
②管理スペース	書庫	826 m ²
	事務スペース	335 m ²
③その他		477 m ²
④総延面積		2,812 m ²

(四谷キャンパス図書室)

①サービススペース	閲覧スペース	202 m ²
	視聴覚スペース	0 m ²
	情報端末スペース	46 m ²
	その他	0 m ²
②管理スペース	書庫	10 m ²
	事務スペース	28 m ²
③その他		0 m ²
④総延面積		286 m ²

(2) 閲覧座席数

総閲覧座席数	629 席
--------	-------

(四谷キャンパス図書室)

総閲覧座席数	45 席
--------	------

(3) 書架収容力

①棚板延長	10,803 m
②収容可能冊数(①÷0.9×25)	300,083 冊

(四谷キャンパス図書室)

①棚板延長	762 m
②収容可能冊数(①÷0.9×25)	21,167 冊

3. 図書・雑誌受入数

受入資料(資産図書)

キャンパス別	和書			中国書		
	町田	四谷	町田・四谷	町田	四谷	町田・四谷
図書	8,304	572	8,876	155	7	162
製本雑誌	516	0	516	255	0	255
視聴覚資料						

キャンパス別	洋書			受入冊(点)数		
	町田	四谷	町田・四谷	町田	四谷	町田・四谷
図書	642	115	757	9,101	694	9,795 冊
製本雑誌	410	0	410	1,181	0	1,181 冊
視聴覚資料				570	0	570 点
				10,852	694	11,546 冊(点)

受入資料(雑誌、新聞、紀要)

キャンパス別	和書			中国書		
	町田	四谷	町田・四谷	町田	四谷	町田・四谷
雑誌	681	44	725	66	0	66
新聞	25	4	29	9	0	9
紀要	1,690	51	1,741	11	0	11

キャンパス別	洋書			受入数		
	町田	四谷	町田・四谷	町田	四谷	町田・四谷
雑誌	326	15	341	1,073	59	1,132 種
新聞	14	2	16	48	6	54 種
紀要	23	0	23	1,724	51	1,775 種
				2,845	116	2,961 種

4. 蔵書数

資産図書蔵書数(2015年3月31日現在)

キャンパス別	和書			中国書		
	町田	四谷	町田・四谷	町田	四谷	町田・四谷
図書	304,862	10,012	314,874	48,154	59	48,213
製本雑誌	34,409	54	34,463	4,260	0	4,260
視聴覚資料						

キャンパス別	洋書			受入冊(点)数		
	町田	四谷	町田・四谷	町田	四谷	町田・四谷
図書	109,057	2,417	111,474	462,073	12,488	474,561 冊
製本雑誌	24,288	23	24,311	62,957	77	63,034 冊
視聴覚資料				16,060	48	16,108 点
				541,090	12,613	553,703 冊(点)

所蔵雑誌・新聞・紀要タイトル数(2015年3月31日現在)

キャンパス別	和書			中国書		
	町田	四谷	町田・四谷	町田	四谷	町田・四谷
雑誌	1,697	80	1,777	295	0	295
紀要	2,624	176	2,800	24	1	25

キャンパス別	洋書			受入タイトル数		
	町田	四谷	町田・四谷	町田	四谷	町田・四谷
雑誌	997	27	1,024	2,989	107	3,096 種
紀要	32	5	37	2,680	182	2,862 種
				5,669	289	5,958 種

オンラインデータベース・電子ジャーナル

タイトル数	34
-------	----

5. サービス状況

(1) 開館状況

図書館	年間開館日数
三到図書館	281日
情報メディア室	273日
四谷キャンパス図書室	325日

(2) レファレンスサービス

キャンパス別	町田	四谷
件数	2,613	167

(3) 図書館相互貸借業務

相互貸借	借受冊数	貸出冊数
	132	191
文献複写	取寄件数	提供件数
	903	656

(4) 図書館入館者数・貸出件数など

2014年度 図書館入館・貸出等

入館者数	学生数	三到図書館	メディア室	四谷図書室	計
文学部	2	10	0	0	10
芸術・総合文化学群	1,013	8,047	1,576	1	9,624
健康福祉学群	883	10,941	714	4	11,659
ビジネスマネジメント学群	1,945	13,990	427	10	14,427
リベラルアーツ学群	4,481	58,414	2,354	110	60,878
計	8,324	91,402	5,071	125	96,598
大学院	369	4,362	51	7,085	11,498
計	8,693	95,764	5,122	7,210	108,096
学部・学群定員外		2,956	65	0	3,021
大学院定員外		277	155	593	1,025
計		3,233	220	593	4,046
教職員		3,883	784	1,033	5,700
卒業生・オープンカレッジ他		1,858	63	430	2,351
地域開放		1,813			1,813
合計		106,551	6,189	9,266	122,006
学外		98	0	9	107
総計	8,693	106,649	6,189	9,275	122,113

図書貸出人数 キャンパス別	学生数 2014/5/1	図書		計	雑誌		計
		町田	四谷	町田・四谷	町田	四谷	町田・四谷
文学部	2	0	0	0	0	0	0
総合文化学群	499	919	0	919	27	0	27
芸術文化学群	514	812	0	812	9	0	9
健康福祉学群	883	1,191	2	1,193	16	0	16
ビジネスマネジメント学群	1,945	2,530	0	2,530	59	0	59
リベラルアーツ学群	4,481	14,229	2	14,231	158	0	158
計	8,324	19,681	4	19,685	269	0	269
学部・学群定員外		468	0	468	4	0	4
学部・学群計	8,324	20,149	4	20,153	273	0	273
大学院	284	1,430	728	2,158	31	0	31
大学院通信教育課程	85	22	38	60	0	0	0
計	369	1,452	766	2,218	31	0	31
大学院定員外		105	77	182	1	0	1
大学院計	369	1,557	843	2,400	32	0	32
大学教員		1,242	65	1,307	54	0	54
職員		869	24	893	54	0	54
教職員計		2,111	89	2,200	108	0	108
日本語別科		218	0	218	2	0	2
孔子学院		0	0	0	0	0	0
オープン・カレッジ		154	0	154	0	0	0
地域開放		364	0	364	0	0	0
その他		190	66	256	0	0	0
合計	8,693	24,743	1,002	25,745	415	0	415

図書貸出人数 キャンパス別	視聴覚		計 町田・四谷	合計		総計 町田・四谷
	町田	四谷		町田	四谷	
文学部	0	0	0	0	0	0
総合文化学群	337	0	337	1,283	0	1,283
芸術文化学群	301	0	301	1,122	0	1,122
健康福祉学群	70	0	70	1,277	2	1,279
ビジネスマネジメント学群	140	0	140	2,729	0	2,729
リベラルアーツ学群	757	0	757	15,144	2	15,146
計	1,605	0	1,605	21,555	4	21,559
学部・学群定員外	3	0	3	475	0	475
学部・学群計	1,608	0	1,608	22,030	4	22,034
大学院	21	4	25	1,482	732	2,214
大学院通信教育課程	0	0	0	22	38	60
計	21	4	25	1,504	770	2,274
大学院定員外	97	0	97	203	77	280
大学院計	118	4	122	1,707	847	2,554
大学教員	499	0	499	1,795	65	1,860
職員	195	0	195	1,118	24	1,142
教職員計	694	0	694	2,913	89	3,002
日本語別科	19	0	19	239	0	239
孔子学院	0	0	0	0	0	0
オープン・カレッジ	21	0	21	175	0	175
地域開放	0	0	0	364	0	364
その他	15	0	15	205	66	271
合計	2,475	4	2,479	27,633	1,006	28,639

図書貸出冊(点)数 キャンパス別	学生数 2014/5/1	図書		計 町田・四谷	雑誌		計 町田・四谷
		町田	四谷		町田	四谷	
文学部	2	0	0	0	0	0	0
総合文化学群	499	2,078	0	2,078	45	0	45
芸術文化学群	514	1,511	0	1,511	20	0	20
健康福祉学群	883	2,661	2	2,663	32	0	32
ビジネスマネジメント学群	1,945	5,919	0	5,919	116	0	116
リベラルアーツ学群	4,481	33,035	6	33,041	245	0	245
計	8,324	45,204	8	45,212	458	0	458
学部・学群定員外		1,042	0	1,042	5	0	5
学部・学群計	8,324	46,246	8	46,254	463	0	463
大学院	284	3,729	1,541	5,270	50	0	50
大学院通信教育課程	85	62	81	143	0	0	0
計	369	3,791	1,622	5,413	50	0	50
大学院定員外		345	204	549	2	0	2
大学院計	369	4,136	1,826	5,962	52	0	52
大学教員		3,465	155	3,620	114	0	114
職員		1,833	34	1,867	220	0	220
教職員計		5,298	189	5,487	334	0	334
日本語別科		546	0	546	2	0	2
孔子学院		0	0	0	0	0	0
オープン・カレッジ		247	0	247	0	0	0
地域開放		602	0	602	0	0	0
その他		364	104	468	0	0	0
合計	8,693	57,439	2,127	59,566	851	0	851

図書貸出冊(点)数 キャンパス別	視聴覚		計	合計		総計
	町田	四谷	町田・四谷	町田	四谷	町田・四谷
文学部	0	0	0	0	0	0
総合文化学群	749	0	749	2,872	0	2,872
芸術文化学群	647	0	647	2,178	0	2,178
健康福祉学群	140	0	140	2,833	2	2,835
ビジネスマネジメント学群	317	0	317	6,352	0	6,352
リベラルアーツ学群	1,578	0	1,578	34,858	6	34,864
計	3,431	0	3,431	49,093	8	49,101
学部・学群定員外	6	0	6	1,053	0	1,053
学部・学群計	3,437	0	3,437	50,146	8	50,154
大学院	41	5	46	3,820	1,546	5,366
大学院通信教育課程	0	0	0	62	81	143
計	41	5	46	3,882	1,627	5,509
大学院定員外	237	0	237	584	204	788
大学院計	278	5	283	4,466	1,831	6,297
大学教員	1,507	0	1,507	5,086	155	5,241
職員	356	0	356	2,409	34	2,443
教職員計	1,863	0	1,863	7,495	189	7,684
日本語別科	37	0	37	585	0	585
孔子学院	0	0	0	0	0	0
オープン・カレッジ	35	0	35	282	0	282
地域開放	0	0	0	602	0	602
その他	29	0	29	393	104	497
合計	5,679	5	5,684	63,969	2,132	66,101

6. 図書館オリエンテーション・ガイダンス実施状況(2014年度)

<新入生対象>

<オリエンテーション期間に実施>					
開催日	対象者: 各学群等 新入生・ 編入生等	時間	参加人数	説明方法	備考
4月2日	健康福祉学群	10分程度	約250名	パワーポイントによる図書館利用説明	
4月2日	RJ留学生	60分間	約50名	パワーポイントによる図書館利用説明と2グループに分かれての図書館ツアー	
4月3日	芸術文化学群	20～30分程度	約310名	パワーポイントによる図書館利用説明	
4月4日	留学生別科	60分間	24名	パワーポイントによる図書館利用説明と図書館ツアー	
4月5日	大学院(全体)	30分程度	約150名	口頭による図書館案内	
4月8日	大学院(町田キャンパス)	60分間2回	20名	図書館ツアーと蔵書検索実習	自由参加
4月10日	大学院(四谷キャンパス)	60分間	12名	図書館利用説明と実際に操作しながらの検索説明	
9月4日	RJ留学生・別科	60分間	114名	パワーポイントによる図書館利用説明と図書館ツアー(9/5～9/18間の9/9)6名	
9月6日	大学院(全体)	30分間	約30名	口頭による図書館案内	
9月8日	大学院(町田キャンパス)	60分×2	8名	蔵書検索実習、図書館ツアー	自由参加
9月9日	大学院(四谷キャンパス)	60分間	3名	蔵書検索実習	
9月16日	大学新入生・編入	30分間	10名	図書館ツアーとメディア室にて検索説明	

＜授業時間内に実施＞					
4月29日	ビジネス マネジメン ト学群FO コース	90分間	1クラス18 名	蔵書検索実習、図書館ツアー	
4月21日 ～7月21 日	リベラル アーツ学 群	90分間	66クラス 931名	蔵書検索実習、図書館ツアー	「リベラルアーツセ ミナー」の授業で希望す る教員に対して実施
4月21日 ～7月21 日	ビジネス マネジメン ト学群	90分間	23クラス 378名	蔵書検索実習、図書館ツアー	「社会人基礎Ⅰ」の授 業で希望する教員に対 して実施
10月21日 ～12月1 日	【情報検 索ガイダ ンス】2年 生以上が 中心	90分間	4クラス39 名	レポート・論文作成に向けての検索実習 等	教員からの申し込み によりゼミやクラス単位 で実施
10月20日 ～22日	【個人申 込による テーマ別 ガイダ ンス】	40分間	合計4回5 名	図書館探検、本の検索、新聞記事の検 索、雑誌論文の検索	
＜二年生以上対象＞					
4月22日 ～7月23 日	【情報検 索ガイダ ンス】(2年 生以上が 中心)	90分間	11クラス 176名	レポート・論文作成に向けての検索実習 等	教員からの申し込み によりゼミやクラス単 位で実施
6月16日 ～6月27 日	【個人申 込による テーマ別 ガイダ ンス】	40分間	合計4回 11名	図書館探検、本の検索、新聞記事の検 索、雑誌記事の検索、他大学図書館利 用法等	
＜他部署と連携＞					
6月3日	留学予定 の学生	45分間	78名	パワーポイントを使用したプレゼンテー ション形式	リベラルアーツ GOプ ログラム
11月4日	留学予定 の学生	20分間	159名	パワーポイントを使用したプレゼンテー ション形式	リベラルアーツ GOプ ログラム
＜DB講習会＞					
10月16日	大学院生	各90分間	2コマ	EBSCOhost講習会	自由参加
＜まとめ＞					
<ul style="list-style-type: none"> ・ リベラルアーツ学群は「リベラルアーツセミナー」において、検索実習と図書館ツアーによる図書館ガイダンス ・ ビジネスマネジメント学群は「社会人基礎Ⅰ」において、検索実習と図書館ツアーを行った。リベラルアーツ学群と時間が重なったが、調整して実施することができた。 ・ ガイダンスを受けていない学生のために、前年度に続いて個別に申し込みができるテーマ別ガイダンスを実施した。今回はテーマごとに時間を分けず、利用者の希望に合わせる形で実施した。 ・ オンラインデータベース・電子ジャーナル講習会の開催の実施を増やす必要がある。 					

データ提供元：図書館

VIII. 学生生活

1. 主な奨学金受給状況(2014年度)

2015. 9. 11 学生生活支援課

奨学金の名称	学内・学外	給付・貸与	支給対象学生数 (A)	在籍学生総数 (B)	在籍学生数に 対する比率 A/B*100	支給総額 (C)	1件当たり支給年額 C/A
特別奨学生奨学金 (学群)	学内	給付	21	8,324	0.25	16,352,000	778,667
協定文書に係る奨学金 (給費)(学納金分) (協定校・学群留学生)	学内	給付	8	236	3.39	6,702,000	837,750
協定文書に係る奨学金 (学習奨励金)(月々奨学金分) (協定校・学群留学生)	学内	給付	6	236	2.54	3,450,000	575,000
学内奨学金(第2種) (大学院留学生)	学内	給付	10	133	7.52	9,700,000	970,000
学習奨励奨学金 (学群)	学内	給付	47	8,324	0.56	27,450,000	584,043
国費外国人留学生 (学部・学群) (月々奨学金分)	学外	給付	1	236	0.42	1,440,000	1,440,000
国費外国人留学生 (大学院) (月々奨学金分)	学外	給付	13	133	9.77	15,893,000	1,222,538
国費外国人留学生 (大学院) (学納金分)	注5	給付	7	133	5.26	3,395,000	485,000
学習奨励費12ヶ月 (学部・学群留学生)	学外	給付	9	236	3.81	5,184,000	576,000
学習奨励費6ヶ月 (学部・学群留学生)	学外	給付	5	236	2.12	1,440,000	288,000
学習奨励費12ヶ月 (大学院留学生)	学外	給付	5	133	3.76	3,900,000	780,000
学習奨励費6ヶ月 (大学院留学生)	学外	給付	3	133	2.26	1,170,000	390,000
公益財団法人高山国際教育財団 (学部・学群留学生)	学外	給付	2	236	0.85	2,640,000	1,320,000
公益財団法人朝鮮奨学会 (学部・学群留学生)	学外	給付	1	236	0.42	300,000	300,000
(独)日本学生支援機構 第一種奨学金 (学部・学群)	学外	貸与	745	8,088	9.21	471,130,000	632,389
(独)日本学生支援機構 第二種奨学金 (学部・学群)	学外	貸与	2,544	8,088	31.45	2,298,070,000	903,329
(独)日本学生支援機構 第一種奨学金 (大学院)	学外	貸与	19	236	8.05	16,578,000	872,526
(独)日本学生支援機構 第二種奨学金 (大学院)	学外	貸与	8	236	3.39	8,170,000	1,021,250

受給人数計 3,454

奨学金総額 2,892,964,000

[注] 1 当該奨学金が学部・学群学生のみを対象とする場合は、「在籍学生総数」欄には学部・学群学生の在籍学生総数を、大学院学生のみを対象とする場合は、大学院の在籍学生総数を記載。日本人対象、留学生対象の場合も同様。

2 学生数は、基本的に2014.5.1現在の数を使用。

3 (独)日本学生支援機構(旧日本育英会)は、日本人学生が対象。

4 (独)日本学生支援機構奨学金の人数と金額は、2014年度実績。

5 大使館推薦及び国内推薦は学外(文部科学省)負担、大学推薦は学内負担。

2. 保健衛生支援室利用状況(2014年度)

(1) 保健衛生支援室利用件数(2014年度)

	学群1年生		学群2年生		学群3年生		学群4年生	
	男	女	男	女	男	女	男	女
4月	155	426	38	65	20	54	20	69
5月	84	126	50	135	41	76	48	102
6月	62	154	47	98	59	75	26	60
7月	107	196	73	198	107	110	42	130
8月	2	8	5	6	0	10	2	17
9月	30	57	15	50	28	58	10	30
10月	58	117	44	80	49	88	46	69
11月	58	99	39	68	63	69	28	54
12月	47	74	16	81	41	73	37	43
1月	27	43	25	71	43	50	19	56
2月	0	1	1	1	1	0	2	4
3月	7	5	6	19	1	4	3	5
男女別合計	637	1,306	359	872	453	667	283	639
合計	1,943		1,231		1,120		922	

	別科・孔子		RJ		大学院		教職員		学外者	
	男	女	男	女	男	女	男	女	男	女
4月	1	2	4	8	4	3	35	20	10	1
5月	0	0	2	30	4	10	10	58	10	0
6月	0	0	1	8	0	6	43	76	7	4
7月	0	2	1	18	1	4	26	22	33	12
8月	0	0	0	4	0	0	7	6	7	2
9月	0	5	4	3	0	6	33	35	15	1
10月	0	3	10	26	2	4	51	46	14	3
11月	0	0	9	12	3	5	16	28	13	6
12月	0	0	9	25	0	4	41	17	8	3
1月	0	0	0	16	0	0	30	29	9	1
2月	0	0	0	0	0	1	17	8	6	0
3月	0	0	0	0	0	0	17	18	13	23
男女別合計	1	12	40	150	14	43	326	363	145	56
合計	13		190		57		689		201	

	男女別		合計
	男	女	
4月	287	648	935
5月	249	537	786
6月	245	481	726
7月	390	692	1,082
8月	23	53	76
9月	135	245	380
10月	274	436	710
11月	229	341	570
12月	199	320	519
1月	153	266	419
2月	27	15	42
3月	47	74	121
男女別合計	2,258	4,108	6,366
合計	35.5%	64.5%	6,366

(2) 保健衛生支援室来室理由内訳・処置内訳(2014年度)

	来室理由内訳					合計
	外科的	内科的	処置	健康相談	その他事務取扱	
4月	63	125	171	14	562	935
5月	93	119	224	10	340	786
6月	85	144	271	19	207	726
7月	128	226	407	21	300	1,082
8月	9	7	22	0	38	76
9月	39	81	134	6	120	380
10月	92	185	292	19	122	710
11月	76	171	223	11	89	570
12月	50	155	208	18	88	519
1月	26	120	157	8	108	419
2月	3	5	11	1	22	42
3月	13	11	35	1	61	121
合計	677	1,349	2,155	128	2,057	6,366

	処置内訳								合計
	投薬・処置	受診指示	検温	ペット休養	タクシー送迎	病院同行	緊急呼出	救急車要請	
4月	71	13	51	29	0	1	6	0	171
5月	103	15	60	41	1	1	3	0	224
6月	100	16	79	66	0	4	6	0	271
7月	192	22	110	72	0	3	7	1	407
8月	11	2	6	2	0	0	1	0	22
9月	48	9	39	28	0	3	5	2	134
10月	126	19	85	49	3	5	5	0	292
11月	90	16	78	36	0	0	3	0	223
12月	78	20	70	35	0	1	3	1	208
1月	61	15	56	22	0	1	2	0	157
2月	6	1	3	0	0	1	0	0	11
3月	17	1	7	3	0	1	4	2	35
合計	903	149	644	383	4	21	45	6	2,155

3. 学生相談室利用状況(2014年度)

学生相談 延べ相談件数(2014年度)

所属	学年	1年		2年		3年		4年		男女別合計		合計	
		男	女	男	女	男	女	男	女	男	女		
	LA	84	183	47	159	242	206	267	330	640	878	1,518	
	総文	0	0	18	98	1	90	0	58	19	246	265	
	芸文	2	19	0	0	0	0	0	0	2	19	21	
	BM	15	7	8	14	6	32	11	7	40	60	100	
	健福	21	29	0	15	7	2	15	17	43	63	106	
大学院		0	0	0	0	0	0	0	0	0	0	0	
小計(A)		122	238	73	286	256	330	293	412	744	1,266	2,010	
	教員										79	61	140
	職員										136	203	339
	保護者										18	144	162
	卒業生										53	122	175
	RJ留学生										3	25	28
	その他 ^註										65	79	144
小計(B)											354	634	988
合計(A+B)											1,098	1,900	2,998

註「その他」には、科目等履修生、別科生、短期留学生、入学予定者、学外医療関係者、匿名相談者が含まれる。

4. 同窓生数

区分	学部・学群・専攻	学科	2014年度卒	累計	備考
短大		英語英文科	0	12,880	1951～2006年度卒
		家政科	0	5,580	1956～1989年度卒
		生活文化学科	0	2,364	1990～2001年度卒
大学	文学部	英語英米文学科	0	6,984	1968～2012年度卒
		中国語中国文学科	0	3,322	1969～2011年度卒
		言語コミュニケーション学科	2	919	2003～2014年度卒
		健康心理学科	0	905	2003～2012年度卒
		総合文化学科	0	645	2003～2010年度卒
	経済学部	経済学科	0	8,898	1971～2012年度卒
		商学科	0	5,506	1975～2002年度卒
	国際学部	国際学科	0	4,756	1992～2012年度卒
	経営政策学部	ビジネスマネジメント学科	0	4,275	2000～2010年度卒
	総合文化学群		233	1,569	2007年度卒～
	健康福祉学群		226	1,340	2008年度卒～
	ビジネスマネジメント学群		505	2,678	2008年度卒～
	リベラルアーツ学群		1,014	4,920	2009年度卒～
院	修士課程 大学アドミニストレーション研究科		35	426	2005年度卒～
	博士前期課程 老年学研究科		15	201	2003年度卒～
	博士後期課程 老年学研究科		2	21	2006年度卒～
	博士前期課程 国際学専攻		4	322	2005年度卒～
	修士課程 国際協力専攻		4	19	2010年度卒～
	博士後期課程 国際人文社会科学専攻		0	9	2011年度卒～
	修士課程 経営学研究科		29	124	2010年度卒～
	修士課程 言語教育研究科		26	318	2002年度卒～
	修士課程 心理学研究科		23	99	2010年度卒～
	修士課程 人間科学専攻		0	183	2003～2009年度卒
	博士前期課程 国際関係専攻		0	366	1994～2006年度卒
	博士後期課程 国際関係専攻		0	55	1997～2012年度卒
	博士前期課程 環太平洋地域文化専攻		0	128	1994～2006年度卒
	博士後期課程 環太平洋地域文化専攻		0	34	1996～2012年度卒
	高等学校		415	22,669	1949年度卒～
中学校		176	7,471	1947年度卒～	
女学校		0	35	1948年度卒	
英文専攻科		0	22	1948～1950年度卒	
洋裁科		0	45	1949～1951年度卒	
	計		2,709	100,088	

データ提供元：同窓会事務局

5. 都道府県別同窓生数

2015年5月1日現在

都道府県名	在住者数	都道府県名	在住者数
北海道	457	大阪府	233
青森県	288	兵庫県	196
岩手県	241	奈良県	33
宮城県	266	和歌山県	62
秋田県	260	鳥取県	59
山形県	248	島根県	55
福島県	604	岡山県	86
茨城県	1,108	広島県	207
栃木県	773	山口県	93
群馬県	972	徳島県	38
埼玉県	2,181	香川県	71
千葉県	2,079	愛媛県	89
東京都	16,813	高知県	91
神奈川県	24,195	福岡県	225
山梨県	823	佐賀県	43
長野県	1,194	長崎県	68
新潟県	895	熊本県	119
富山県	190	大分県	73
石川県	148	宮崎県	80
福井県	61	鹿児島県	138
岐阜県	103	沖縄県	472
静岡県	1,704		
愛知県	324		
三重県	99		
滋賀県	91		
京都府	86		
		合 計	58,734

データ提供元：同窓会事務局

Ⅸ. 学園の財務状況

1. 資金収支計算書
2. 消費収支計算書
3. 貸借対照表

出典: http://www.obirin.jp/gakuen/pdf/h26_shikin-shushi.pdf
http://www.obirin.jp/gakuen/pdf/h26_shohi-shushi.pdf
http://www.obirin.jp/gakuen/pdf/h26_taishaku.pdf

1. 資金収支計算書

平成26年4月1日から
平成27年3月31日まで

(単位 円)

収入の部			
科目	予算	決算	差異
学生生徒等納付金収入	(11,774,223,800)	(11,860,681,165)	(△ 86,457,365)
授業料収入	8,646,843,000	8,684,187,565	△ 37,344,565
入学金収入	383,675,000	431,905,000	△ 48,230,000
実験実習料収入	87,704,000	87,704,000	0
施設設備資金収入	2,209,306,000	2,211,308,000	△ 2,002,000
教育充実費収入	446,695,800	445,576,600	1,119,200
手数料収入	(287,461,000)	(295,827,032)	(△ 8,366,032)
入学検定料収入	277,715,000	286,670,000	△ 8,955,000
証明手数料収入	4,408,000	3,277,612	1,130,388
大学入試センター試験実施手数料収入	5,338,000	5,679,420	△ 341,420
その他の手数料収入	0	200,000	△ 200,000
寄付金収入	(100,000,000)	(26,213,807)	(73,786,193)
特別寄付金収入	0	10,179,988	△ 10,179,988
一般寄付金収入	100,000,000	16,033,819	83,966,181
補助金収入	(1,302,942,000)	(1,265,108,866)	(37,833,134)
国庫補助金収入	769,895,000	737,420,903	32,474,097
地方公共団体補助金収入	525,047,000	517,036,563	8,010,437
東京都私学財団補助金収入	8,000,000	10,651,400	△ 2,651,400
資産運用収入	(259,771,644)	(395,116,745)	(△ 135,345,101)
第3号基本金引当資産運用収入	14,754,722	17,760,089	△ 3,005,367
受取利息・配当金収入	27,421,922	35,173,781	△ 7,751,859
施設設備利用料収入	217,595,000	342,182,875	△ 124,587,875
資産売却収入	(0)	(0)	(0)
事業収入	(673,824,800)	(554,289,330)	(119,535,470)
補助活動収入	389,756,000	241,568,587	148,187,413
受託事業収入	0	10,383,869	△ 10,383,869
公開講座収入	170,226,800	145,313,739	24,913,061
免許状更新講習料収入	60,000,000	97,611,360	△ 37,611,360
その他の事業収入	53,842,000	59,411,775	△ 5,569,775
雑収入	(232,433,100)	(417,095,280)	(△ 184,662,180)
私立大学退職金財団交付金収入	133,529,100	159,742,000	△ 26,212,900
東京都私学財団交付金収入	46,765,000	60,739,422	△ 13,974,422
入学案内書頒布収入	797,000	489,500	307,500
その他の雑収入	51,342,000	196,124,358	△ 144,782,358
借入金等収入	(4,700,600,000)	(4,698,400,000)	(2,200,000)
長期借入金収入	4,400,600,000	4,345,380,000	55,220,000
短期借入金収入	0	55,020,000	△ 55,020,000
学校債収入	300,000,000	298,000,000	2,000,000

科 目	予 算	決 算	差 異
前 受 金 収 入	(1,858,074,000)	(2,322,645,882)	(△ 464,571,882)
授 業 料 前 受 金 収 入	1,080,595,000	1,280,986,000	△ 200,391,000
入 学 金 前 受 金 収 入	338,500,000	451,380,000	△ 112,880,000
実 験 実 習 料 前 受 金 収 入	19,950,000	19,050,000	900,000
施 設 設 備 資 金 前 受 金 収 入	299,920,000	380,694,000	△ 80,774,000
教 育 充 実 費 前 受 金 収 入	48,840,000	62,508,000	△ 13,668,000
補 助 活 動 前 受 金 収 入	41,820,000	91,294,800	△ 49,474,800
公 開 講 座 前 受 金 収 入	15,515,000	16,050,570	△ 535,570
免 許 状 更 新 講 習 料 前 受 金 収 入	4,905,000	2,947,200	1,957,800
そ の 他 の 前 受 金 収 入	8,029,000	17,735,312	△ 9,706,312
そ の 他 の 収 入	(373,057,080)	(828,707,493)	(△ 455,650,413)
60周年記念事業引当特定資産からの繰入収入	0	35,267,900	△ 35,267,900
大学教育充実引当特定資産からの繰入収入	0	417,636,312	△ 417,636,312
奨学金基金(寄付金)引当特定資産からの繰入収入	0	4,612,653	△ 4,612,653
前 期 末 未 収 入 金 収 入	368,527,080	367,163,080	1,364,000
貸 付 金 回 収 収 入	4,530,000	3,427,548	1,102,452
仮 払 金 回 収 収 入	0	600,000	△ 600,000
資 金 収 入 調 整 勘 定	(△ 2,268,511,505)	(△ 2,461,112,707)	(192,601,202)
期 末 未 収 入 金	△ 180,294,100	△ 372,895,302	192,601,202
前 期 末 前 受 金	△ 2,088,217,405	△ 2,088,217,405	0
前年度繰越支払資金	3,420,519,284	3,420,519,284	0
収 入 の 部 合 計	22,714,395,203	23,623,492,177	△ 909,096,974

(単位 円)

支出の部			
科 目	予 算	決 算	差 異
人件費支出	(8,011,492,940)	(8,213,573,356)	(△ 202,080,416)
教員人件費支出	5,830,826,619	5,900,547,351	△ 69,720,732
職員人件費支出	1,861,437,942	1,902,625,718	△ 41,187,776
役員報酬支出	54,732,872	58,978,713	△ 4,245,841
退職金支出	264,495,507	351,421,574	△ 86,926,067
教育研究経費支出	(3,672,224,278)	(3,377,934,072)	(294,290,206)
消耗品費支出	244,538,558	204,684,415	39,854,143
光熱水費支出	285,280,000	353,438,841	△ 68,158,841
旅費交通費支出	201,864,472	168,454,837	33,409,635
奨学費支出	159,453,100	123,518,750	35,934,350
通信運搬費支出	63,030,474	53,978,228	9,052,246
印刷製本費支出	126,190,238	109,419,673	16,770,565
出版物費支出	129,181,988	129,414,324	△ 232,336
修繕費支出	389,915,664	151,708,284	238,207,380
損害保険料支出	30,112,570	18,664,982	11,447,588
賃借料支出	145,276,232	124,952,644	20,323,588
公租公課支出	1,777,280	2,644,181	△ 866,901
諸会費支出	39,649,265	36,262,063	3,387,202
会議費支出	5,233,600	4,769,722	463,878
報酬・委託・手数料支出	1,765,623,292	1,809,497,723	△ 43,874,431
広報費支出	6,610,400	7,068,494	△ 458,094
雑費支出	78,487,145	79,456,911	△ 969,766
管理経費支出	(1,205,204,220)	(1,220,784,488)	(△ 15,580,268)
消耗品費支出	26,657,893	16,846,589	9,811,304
光熱水費支出	24,090,000	21,771,822	2,318,178
旅費交通費支出	45,248,200	48,952,325	△ 3,704,125
通信運搬費支出	25,619,216	24,187,288	1,431,928
印刷製本費支出	90,090,764	86,946,996	3,143,768
出版物費支出	2,621,742	2,415,398	206,344
修繕費支出	14,445,000	23,776,496	△ 9,331,496
建物取壊し費支出	5,000,000	0	5,000,000
損害保険料支出	1,742,000	1,583,107	158,893
賃借料支出	30,248,469	19,400,705	10,847,764
公租公課支出	34,830,932	41,542,414	△ 6,711,482
諸会費支出	10,079,908	8,673,942	1,405,966
会議費支出	1,844,900	2,763,659	△ 918,759
報酬・委託・手数料支出	537,459,496	444,054,413	93,405,083
広報費支出	198,210,885	183,275,559	14,935,326
雑費支出	20,842,775	124,950,759	△ 104,107,984
福利費支出	4,488,990	3,759,540	729,450
渉外費支出	2,519,300	4,142,240	△ 1,622,940
私立大学等経常費補助金返還金支出	0	55,000	△ 55,000
補助活動支出	129,163,750	161,686,236	△ 32,522,486

科 目	予 算	決 算	差 異
借入金等利息支出	(125,725,746)	(127,907,800)	(△ 2,182,054)
借入金利息支出	118,749,746	120,931,800	△ 2,182,054
学校債利息支出	6,976,000	6,976,000	0
借入金等返済支出	(1,308,890,000)	(1,364,710,000)	(△ 55,820,000)
借入金返済支出	1,091,390,000	1,147,210,000	△ 55,820,000
学校債返済支出	217,500,000	217,500,000	0
施設関係支出	(4,501,000,000)	(4,572,234,258)	(△ 71,234,258)
土地支出	4,420,000,000	4,418,164,836	1,835,164
建物支出	11,000,000	86,083,820	△ 75,083,820
構築物支出	70,000,000	20,426,793	49,573,207
建設仮勘定支出	0	47,558,809	△ 47,558,809
設備関係支出	(97,670,232)	(178,890,800)	(△ 81,220,568)
教育研究用機器備品支出	27,770,392	89,793,679	△ 62,023,287
その他の機器備品支出	789,840	29,991,462	△ 29,201,622
図書支出	68,110,000	59,105,659	9,004,341
ソフトウェア支出	1,000,000	0	1,000,000
資産運用支出	(0)	(544,241,305)	(△ 544,241,305)
退職給与引当特定資産への繰入支出	0	40,666,355	△ 40,666,355
大学教育充実引当特定資産への繰入支出	0	399,194,600	△ 399,194,600
第3号基本金引当資産支出	0	100,000,000	△ 100,000,000
奨学金基金(寄付金)引当特定資産への繰入支出	0	4,380,350	△ 4,380,350
その他の支出	(836,973,205)	(919,569,624)	(△ 82,596,419)
貸付金支払支出	600,000	400,000	200,000
前期末未払金支払支出	748,373,205	729,005,181	19,368,024
預り金支出	0	133,123,420	△ 133,123,420
前払金支払支出	88,000,000	57,041,023	30,958,977
[予 備 費]	(50,000,000) 0		0
資金支出調整勘定	(△ 683,763,622)	(△ 936,551,939)	(252,788,317)
期末未払金	△ 500,000,000	△ 752,788,317	252,788,317
前期末前払金	△ 183,763,622	△ 183,763,622	0
次年度繰越支払資金	3,638,978,204	4,040,198,413	△ 401,220,209
支出の部合計	22,714,395,203	23,623,492,177	△ 909,096,974

(注) 予備費の振替科目及び金額(単位 円)

人件費支出	(6,491,050)	管理経費支出	(24,149,650)
教員人件費支出	6,491,050	印刷製本費支出	117,709
教育研究経費支出	(15,579,300)	公租公課支出	17,607,685
旅費交通費支出	551,000	報酬・委託・手数料支出	6,424,256
報酬・委託・手数料支出	15,028,300	設備関係支出	(3,780,000)
		教育研究用機器備品支出	3,780,000

2. 消費収支計算書

平成26年4月1日から
平成27年3月31日まで

(単位 円)

消費収入の部			
科目	予 算	決 算	差 異
学生生徒等納付金	(11,774,223,800)	(11,860,681,165)	(△ 86,457,365)
授 業 料	8,646,843,000	8,684,187,565	△ 37,344,565
入 学 金	383,675,000	431,905,000	△ 48,230,000
実 験 実 習 料	87,704,000	87,704,000	0
施 設 設 備 資 金	2,209,306,000	2,211,308,000	△ 2,002,000
教 育 充 実 費	446,695,800	445,576,600	1,119,200
手 数 料	(287,461,000)	(295,827,032)	(△ 8,366,032)
入 学 検 定 料	277,715,000	286,670,000	△ 8,955,000
証 明 手 数 料	4,408,000	3,277,612	1,130,388
大学入試センター試験実施手数料	5,338,000	5,679,420	△ 341,420
そ の 他 の 手 数 料	0	200,000	△ 200,000
寄 付 金	(100,000,000)	(35,006,908)	(64,993,092)
特 別 寄 付 金	0	10,179,988	△ 10,179,988
一 般 寄 付 金	100,000,000	16,033,819	83,966,181
現 物 寄 付 金	0	8,793,101	△ 8,793,101
補 助 金	(1,302,942,000)	(1,265,108,866)	(37,833,134)
国 庫 補 助 金	769,895,000	737,420,903	32,474,097
地 方 公 共 団 体 補 助 金	525,047,000	517,036,563	8,010,437
東 京 都 私 学 財 団 補 助 金	8,000,000	10,651,400	△ 2,651,400
資 産 運 用 収 入	(259,771,644)	(395,116,745)	(△ 135,345,101)
第3号基本金引当資産運用収入	14,754,722	17,760,089	△ 3,005,367
受 取 利 息 ・ 配 当 金	27,421,922	35,173,781	△ 7,751,859
施 設 設 備 利 用 料	217,595,000	342,182,875	△ 124,587,875
資 産 売 却 差 額	(0)	(0)	(0)
事 業 収 入	(673,824,800)	(554,289,330)	(119,535,470)
補 助 活 動 収 入	389,756,000	241,568,587	148,187,413
受 託 事 業 収 入	0	10,383,869	△ 10,383,869
公 開 講 座 収 入	170,226,800	145,313,739	24,913,061
免 許 状 更 新 講 習 料 収 入	60,000,000	97,611,360	△ 37,611,360
そ の 他 の 事 業 収 入	53,842,000	59,411,775	△ 5,569,775
雑 収 入	(232,433,100)	(417,095,280)	(△ 184,662,180)
私立大学退職金財団交付金収入	133,529,100	159,742,000	△ 26,212,900
東京都私学財団交付金収入	46,765,000	60,739,422	△ 13,974,422
入学案内書頒布収入	797,000	489,500	307,500
そ の 他 の 雑 収 入	51,342,000	196,124,358	△ 144,782,358
帰 属 収 入 合 計	14,630,656,344	14,823,125,326	△ 192,468,982
基本金組入額合計	△ 1,484,033,784	△ 1,276,708,814	△ 207,324,970
消費収入の部合計	13,146,622,560	13,546,416,512	△ 399,793,952

(単位 円)

消費支出の部			
科目	予算	決算	差異
人件費	(8,042,555,184)	(8,254,239,711)	(△ 211,684,527)
教員人件費	5,834,606,619	5,900,547,351	△ 65,940,732
職員人件費	1,861,437,942	1,902,625,718	△ 41,187,776
役員報酬	54,732,872	58,978,713	△ 4,245,841
退職金	180,294,100	222,881,422	△ 42,587,322
退職給与引当金繰入額	111,483,651	169,206,507	△ 57,722,856
教育研究経費	(4,884,307,330)	(4,605,222,438)	(279,084,892)
消耗品費	244,538,558	208,455,231	36,083,327
光熱水費	285,280,000	353,438,841	△ 68,158,841
旅費交通費	201,864,472	168,454,837	33,409,635
奨学費	159,453,100	123,518,750	35,934,350
減価償却額	1,212,083,052	1,223,517,550	△ 11,434,498
通信運搬費	63,030,474	53,978,228	9,052,246
印刷製本費	126,190,238	109,419,673	16,770,565
出版物費	129,181,988	129,414,324	△ 232,336
修繕費	389,915,664	151,708,284	238,207,380
損害保険料	30,112,570	18,664,982	11,447,588
賃借料	145,276,232	124,952,644	20,323,588
公租公課	1,777,280	2,644,181	△ 866,901
諸会費	39,649,265	36,262,063	3,387,202
会議費	5,233,600	4,769,722	463,878
報酬・委託・手数料	1,765,623,292	1,809,497,723	△ 43,874,431
広報費	6,610,400	7,068,494	△ 458,094
雑費	78,487,145	79,456,911	△ 969,766
管理経費	(1,412,689,417)	(1,435,210,516)	(△ 22,521,099)
消耗品費	26,657,893	16,846,589	9,811,304
光熱水費	24,090,000	21,771,822	2,318,178
旅費交通費	45,248,200	48,952,325	△ 3,704,125
減価償却額	207,485,197	214,305,347	△ 6,820,150
通信運搬費	25,619,216	24,187,288	1,431,928
印刷製本費	90,090,764	86,946,996	3,143,768
出版物費	2,621,742	2,415,398	206,344
修繕費	14,445,000	23,776,496	△ 9,331,496
建物取壊し費	5,000,000	0	5,000,000
損害保険料	1,742,000	1,583,107	158,893
賃借料	30,248,469	19,400,705	10,847,764
公租公課	34,830,932	41,542,414	△ 6,711,482
諸会費	10,079,908	8,673,942	1,405,966
会議費	1,844,900	2,763,659	△ 918,759
報酬・委託・手数料	537,459,496	444,054,413	93,405,083
広報費	198,210,885	183,275,559	14,935,326
雑費	20,842,775	125,071,440	△ 104,228,665
福利費	4,488,990	3,759,540	729,450
渉外費	2,519,300	4,142,240	△ 1,622,940
私立大学等経常費補助金返還金	0	55,000	△ 55,000
補助活動支出	129,163,750	161,686,236	△ 32,522,486

科 目	予 算	決 算	差 異
借入金等利息	(125,725,746)	(127,907,800)	(△ 2,182,054)
借入金利息	118,749,746	120,931,800	△ 2,182,054
学校債利息	6,976,000	6,976,000	0
資産処分差額	(0)	(5,229,396)	(△ 5,229,396)
構築物処分差額	0	1,803,678	△ 1,803,678
教育研究用機器備品処分差額	0	2,987,939	△ 2,987,939
図書処分差額	0	437,777	△ 437,777
車輛処分差額	0	2	△ 2
徴収不能額	(0)	(1,234,000)	(△ 1,234,000)
徴収不能額	0	1,234,000	△ 1,234,000
[予 備 費]	(50,000,000) 0		0
消費支出の部合計	14,465,277,677	14,429,043,861	36,233,816
当年度消費支出超過額	1,318,655,117	882,627,349	
前年度繰越消費支出超過額	19,156,437,705	19,156,437,705	
翌年度繰越消費支出超過額	20,475,092,822	20,039,065,054	

(注) 予備費の振替科目及び金額(単位 円)

人件費支出	(10,271,050)	管理経費支出	(24,149,650)
教員人件費支出	10,271,050	印刷製本支出	117,709
教育研究経費支出	(15,579,300)	公租公課支出	17,607,685
旅費交通費支出	551,000	報酬・委託・手数料支出	6,424,256
報酬・委託・手数料支出	15,028,300		

3. 貸借対照表

平成27年 3月31日

(単位 円)

資 産 の 部			
科 目	本年度末	前年度末	増 減
固 定 資 産	(52,401,658,227)	(49,168,926,428)	(3,232,731,799)
有 形 固 定 資 産	(46,516,499,743)	(43,183,429,557)	(3,333,070,186)
土 地	20,505,243,069	16,087,078,233	4,418,164,836
建 物	21,331,324,223	22,263,672,062	△ 932,347,839
構 築 物	1,326,752,867	1,450,070,619	△ 123,317,752
教育研究用機器備品	659,264,370	786,596,160	△ 127,331,790
その他の機器備品	59,434,814	44,126,126	15,308,688
図 書	2,564,832,115	2,504,815,289	60,016,826
車 輛	22,089,476	47,071,068	△ 24,981,592
建設仮勘定	47,558,809	0	47,558,809
その他の固定資産	(5,885,158,484)	(5,985,496,871)	(△ 100,338,387)
借 地 権	4,860,000	4,860,000	0
電 話 加 入 権	5,201,719	5,201,719	0
ソ フ ト ウ ェ ア	14,200,851	30,642,087	△ 16,441,236
施 設 利 用 権	16,965,500	20,499,400	△ 3,533,900
有 価 証 券	1,237,213,600	1,401,626,500	△ 164,412,900
敷 金	1,260,000	1,380,681	△ 120,681
長 期 貸 付 金	20,478,047	23,032,157	△ 2,554,110
預 け 金	3,760,000	3,760,000	0
退職給与引当特定資産	1,851,348,337	1,810,681,982	40,666,355
60周年記念事業引当特定資産	4,752,027	40,019,927	△ 35,267,900
大学教育充実引当特定資産	101,551,893	119,993,605	△ 18,441,712
中高講堂建設引当特定資産	1,269,186,160	1,269,186,160	0
第3号基本金引当資産	1,350,000,000	1,250,000,000	100,000,000
奨学金基金(寄付金)引当特定資産	4,380,350	4,612,653	△ 232,303
流 動 資 産	(4,642,169,848)	(3,981,375,634)	(660,794,214)
現 金 預 金	4,040,198,413	3,420,519,284	619,679,129
未 収 入 金	376,190,502	371,692,280	4,498,222
短 期 貸 付 金	4,327,010	4,800,448	△ 473,438
有 価 証 券	164,412,900	0	164,412,900
前 払 金	57,041,023	183,763,622	△ 126,722,599
仮 払 金	0	600,000	△ 600,000
資 産 の 部 合 計	57,043,828,075	53,150,302,062	3,893,526,013
負 債 の 部			
科 目	本年度末	前年度末	増 減
固 定 負 債	(13,158,361,576)	(9,619,873,234)	(3,538,488,342)
長 期 借 入 金	9,542,880,000	5,997,450,000	3,545,430,000
学 校 債	521,600,000	574,300,000	△ 52,700,000
長 期 未 払 金	32,533,239	27,441,252	5,091,987
預 り 保 証 金	10,000,000	10,000,000	0
退 職 給 与 引 当 金	3,051,348,337	3,010,681,982	40,666,355
流 動 負 債	(4,518,846,176)	(4,557,889,970)	(△ 39,043,794)
短 期 借 入 金	799,950,000	1,092,190,000	△ 292,240,000
学 校 債	350,700,000	217,500,000	133,200,000
未 払 金	747,696,330	729,005,181	18,691,149
前 受 金	2,322,645,882	2,088,217,405	234,428,477
預 り 金	297,853,964	430,977,384	△ 133,123,420
負 債 の 部 合 計	17,677,207,752	14,177,763,204	3,499,444,548

(1)

基本金の部			
科目	本年度末	前年度末	増減
第1号基本金	55,765,499,217	54,588,790,403	1,176,708,814
第2号基本金	1,269,186,160	1,269,186,160	0
第3号基本金	1,350,000,000	1,250,000,000	100,000,000
第4号基本金	1,021,000,000	1,021,000,000	0
基本金の部合計	59,405,685,377	58,128,976,563	1,276,708,814
消費収支差額の部			
科目	本年度末	前年度末	増減
翌年度繰越消費支出超過額	20,039,065,054	19,156,437,705	882,627,349
消費収支差額の部合計	△ 20,039,065,054	△ 19,156,437,705	△ 882,627,349
科目	本年度末	前年度末	増減
負債の部，基本金の部及び消費収支差額の部合計	57,043,828,075	53,150,302,062	3,893,526,013

X. 評価・改善活動

年	月	内容	備考
1990	4	財団法人大学基準協会による「加盟判定」審査を経て、同協会正会員資格取得	
2003	4	平成 14(2002)年度自己点検・評価報告書『学びのコミュニティを求めて』（別冊『教員総覧』）刊行	
2007	3	財団法人日本高等教育評価機構の大学機関別認証評価を受け、「桜美林大学は、日本高等教育評価機構が定める大学評価基準を満たしている。」と認定	認定期間(2006年4月1日～2013年3月31日)
2008	4	財団法人大学基準協会の正会員資格認定	認定期間(2008年4月1日～2015年3月31日)
2010	4	2006年5月19日付で取得した株式会社格付投資情報センター(R&I社)の格付を、昨年度に引き続き維持 格付:A-(維持)[シングルAマイナス] 格付の方向性:安定的	
2010	4	2009年3月25日付で取得した株式会社日本格付研究所(JCR)による長期優先債務格付けを維持 対象:長期優先債務 格付:A(シングルAフラット) 見通し:安定的	
2011	4	2009年3月25日付で取得した株式会社日本格付研究所(JCR)による長期優先債務格付けを維持 対象:長期優先債務 格付:A(シングルAフラット) 見通し:安定的	
2012	4	2009年3月25日付で取得した株式会社日本格付研究所(JCR)による長期優先債務格付けを維持 対象:長期優先債務 格付け:A(シングルAフラット) 見通し:安定的	
2012	6	財団法人日本高等教育評価機構の大学機関別認証評価を受け、「桜美林大学は、日本高等教育評価機構が定める大学評価基準に適合している。」と認定	
2013	5	2009年3月25日付で取得した株式会社日本格付研究所(JCR)による長期発行体格付を維持 対象:長期発行体格付 格付け:A(シングルAフラット) 見通し:安定的	
2014	4	2009年3月25日付で取得した株式会社日本格付研究所(JCR)による長期発行体格付を維持 対象:長期発行体格付 格付け:A(シングルAフラット) 見通し:安定的	
2015	4	2009年3月25日付で取得した株式会社日本格付研究所(JCR)による長期発行体格付を維持 対象:長期発行体格付 格付け:A(シングルAフラット) 見通し:安定的	

出典: http://www.obirin.ac.jp/free_access/basic_information/accreditation_and_self-monitoring/accreditation.html
http://www.obirin.ac.jp/free_access/basic_information/accreditation_and_self-monitoring/self-monitoring.html
http://www.obirin.jp/gakuen/annual_report/rating-JCR.html

XI. 学内部署連絡先一覧

大学入試に関する問い合わせ

インフォメーションセンター	TEL: 042-797-1583 E-mail: info-ctr@obirin.ac.jp
---------------	---

キャンパス

町田キャンパス	
PFC(プラネット淵野辺キャンパス)	TEL: 042-704-7011
四谷キャンパス(千駄ヶ谷)	TEL: 03-5413-8261 FAX: 03-5413-8269 E-mail: g-schl-s@obirin.ac.jp (大学院)
多摩アカデミーヒルズ	TEL: 042-376-8511

海外拠点

桜美林学園アメリカ財団事務所	TEL: (1) 704-968-2102 E-mail: office@obirin-gakuen.org
北京事務所(現地窓口)	TEL: (86) 010-8562-5225
北京事務所(日本窓口: 国際センター)	TEL: 042-797-5419
フライト・オペレーション・フェニックス事務所(米国)	TEL: (01) 623-760-9031
フライト・オペレーション・アリゾナ事務所	TEL: (01) 623-760-9031

法人

キリスト教センター	TEL: 042-797-1695 FAX: 042-797-9991 E-mail: chap@obirin.ac.jp
学園広報室	TEL: 042-797-9772 FAX: 042-797-9829 E-mail:
国際センター	TEL: 042-797-5419 FAX: 042-797-0790 E-mail: intl@obirin.ac.jp
総務部	総務課 TEL: 042-797-1486 FAX: 042-797-1887 E-mail: gen-adm@obirin.ac.jp
人事部	人事課 TEL: 042-797-0946 FAX: 042-797-1887 E-mail: jinji@obirin.ac.jp
財務部	経理課 TEL: 042-797-8196 FAX: 042-797-5894 E-mail: finance@obirin.ac.jp
	財務管理課 TEL: 042-797-2647 FAX: 042-797-5894
施設・管理部	TEL: 042-797-9211 FAX: 042-797-0005 E-mail: facility@obirin.ac.jp
情報システム部	TEL: 042-797-5426 FAX: 042-797-2164

大学・大学院

入試事務室	TEL: 042-797-4201 FAX: 042-797-6155 E-mail: admssn@obirin.ac.jp
-------	--

教育・研究支援センター	教育支援課(崇貞館)	TEL:042-797-9824 FAX:042-797-7981 E-mail:registr@obirin.ac.jp
	教育支援課(教職センター事務室)	TEL:042-797-4996 FAX:042-797-4951 E-mail:cert@obirin.ac.jp
	教育支援課(徳望館事務室)	TEL:042-797-6592 FAX:042-797-2743 E-mail:sobun@obirin.ac.jp
	教育支援課(フライト・オペレーション事務室)	TEL:042-704-7026 FAX:042-704-7083
	教育支援課(サレンバーガー館事務室)	TEL:042-797-4387 FAX:042-797-7335
	教育支援課(コーナーストーンセンター事務室)	TEL:042-797-9993 FAX:042-797-9994 E-mail:corners@obirin.ac.jp
	教育支援課(大学院事務室)	TEL:042-797-0438 FAX:042-797-8633 E-mail:g-school@obirin.ac.jp
	孔子学院事務局	TEL:042-704-7020 FAX:042-704-7024 E-mail:kongzi@obirin.ac.jp
	日本語文化学院事務室(留学生別科)	TEL:042-704-7041 FAX:042-704-7033 E-mail:rywx@obirin.ac.jp
	研究支援課(研究支援課)	TEL:042-797-2812 FAX:042-797-9900 E-mail:research@obirin.ac.jp
研究支援課(総合研究機構事務室)	TEL:042-797-9799 FAX:042-797-9900 E-mail:souken@obirin.ac.jp	
キャリア開発センター	TEL:042-797-6465 FAX:042-797-0555 E-mail:careers@obirin.ac.jp	
学生センター	学生生活支援課(学生生活支援課)	TEL:042-797-3128 FAX:042-797-2320 E-mail:students@obirin.ac.jp
	学生生活支援課(保健衛生支援室)	TEL:042-797-6821 FAX:042-797-7643 E-mail:health@obirin.ac.jp
	学生生活支援課(学生相談室)	TEL:042-797-5231 FAX:042-797-9964 E-mail:sodan@obirin.ac.jp
図書館メディアセンター	TEL:042-797-1426 FAX:042-797-6755 E-mail:library@obirin.ac.jp	
渉外事業部	地域・社会連携室	TEL:042-797-9915 FAX:042-797-3897
	教員免許状更新講習センター	TEL:042-704-7031 FAX:042-704-7032 E-mail:kyomen@obirin.ac.jp
	eラーニング支援室	TEL:042-704-7031 FAX:042-704-7032 E-mail:esupport@obirin.ac.jp

生涯教育

オープンカレッジ(淵野辺・町田校)	TEL:042-704-7075 FAX:042-704-7054 E-mail:extnsn@obirin.ac.jp
孔子学院 中国語・文化講座(プラネット淵野辺キャンパス)	TEL:042-704-7020 FAX:042-704-7024 E-mail:kongzi@obirin.ac.jp
オープンカレッジ(四谷校)	TEL:03-5413-8262 FAX:03-5413-8269 E-mail:academy@obirin.ac.jp
多摩エクステンションプログラム(多摩センター)	TEL:042-376-8744

研究所・センター等

産業研究所	TEL:042-797-6493 FAX:042-797-3346 E-mail:i-indust@obirin.ac.jp
国際学研究所	TEL:042-797-6914 E-mail:iis@obirin.ac.jp
グローバル高等教育研究所	TEL:042-797-6928 E-mail:herd@obirin.ac.jp
老年学総合研究所	TEL:042-797-9774
言語教育研究所	TEL:042-797-2016
パフォーミングアーツ・インスティテュート	TEL:042-704-7133 FAX:042-704-7022
北東アジア総合研究所	TEL/FAX:042-704-7030 E-mail:n-e-a@obirin.ac.jp
キリスト教研究所	TEL:042-797-6040 FAX:042-797-6049 E-mail:ics@obirin.ac.jp
健康心理・福祉研究所	TEL:042-797-9768
臨床心理センター	TEL:042-797-9856 FAX:042-797-9859 E-mail:rinsho@obirin.ac.jp

学生団体

O.A.C.U.(体文連)事務局	TEL:042-797-2592
学生団体	卒業アルバム委員会 TEL:042-797-8519
	学祭実行委員会 TEL:042-797-5316

高等学校

桜美林高等学校	TEL:042-797-2667
---------	------------------

中学校

桜美林中学校	TEL:042-797-2668
--------	------------------

幼稚園

桜美林幼稚園	TEL:042-797-0796
--------	------------------

その他

伊豆高原クラブ	TEL:0557-51-4846 FAX:0557-51-4849 E-mail:club@obirin.ac.jp
国際寮	TEL:042-750-5564 FAX:042-750-5622 E-mail:fih@obirin.ac.jp
第二国際寮	TEL:042-730-5015 FAX:042-730-5016 E-mail:fih2@obirin.ac.jp
桜寮	TEL:042-797-3957 FAX:042-797-7384
啐啄寮	TEL:042-798-5061
同窓会	TEL:042-797-1632 FAX:042-797-9871 E-mail:alumni@obirin.ac.jp
緊急連絡先(警備員室)	TEL:042-797-6957

大学 Web サイトに関するお問い合わせ先

大学 Web サイトに関するお問い合わせ先	E-mail:webadmin@obirin.ac.jp
-----------------------	------------------------------

出典: <http://www.obirin.ac.jp/contact/index.html>

『桜美林大学 Fact Book 2015』

2016年2月 発行

編集 桜美林大学 大学教育開発センター

発行 桜美林大学 大学教育開発センター
〒194-0294 東京都町田市常盤町3758 其中館1階101
TEL:042-797-6724(内3250)
e-mail:fdcenter@obirin.ac.jp
<http://www.obirin.ac.jp/ri/fdcenter>

J.F.Oberlin University Fact Book 2015



J. F. OBERLIN

桜美林大学 大学教育開発センター